

## INICIATIVAS LOCALES Y TERRITORIO. COOPERACIÓN ENTRE ESCUELAS, ORGANIZACIONES VECINALES Y ESTRATEGIAS PRODUCTIVAS POPULARES

Gladys Molina, Rosa Schilan, Mónica Rodríguez<sup>1</sup>  
Universidad Nacional de Cuyo, Mendoza

Recibido 24-02-2009 – Aceptado 12-10-2009

Es ampliamente conocido y comentado que las políticas asistencialistas no solucionan los problemas, más bien los contienen o postergan y generan una dependencia en aumento. Por eso, la principal motivación de este proyecto es la necesidad de hacer aportes concretos para generar desarrollo genuino y duradero en un ámbito local de la provincia de Mendoza: el departamento de Guaymallén sobre la base del auto-reconocimiento de los recursos humanos disponibles. Este propósito tiene su fundamento en situaciones observadas en estudios anteriores y en circunstancias actuales derivadas del contexto institucional. Un objetivo general guía todo el trayecto de estudio: Elaborar un diagnóstico sobre las vinculaciones entre escuela, organizaciones vecinales y estrategias productivas populares, en sus áreas de co-existencia geográfica. Conforme a lo expuesto, resulta adecuado señalar en los apartados siguientes, algunas consideraciones básicas que justifican el enunciado del objetivo.

**Palabras clave:** recursos humanos – políticas asistencialistas – estrategias productivas

It is widely known and commented upon that social assistance policies do not provide a solution to problems; rather they tend to restrain them or postpone them and thus generate a dependence which is growing. For this reason the main motivation of this present project is the need to bring about real contributions oriented to the generation of a genuine and lasting development in a local context of the province of Mendoza: the district of Guaymallén, on the basis of self-examination of the human resources available. The objective is sustained on situations that have been observed in previous studies and on circumstances today that derive from the institutional context. The general objective defines the path to the whole study: to produce a diagnosis over the relationships between school, neighbour organizations and popular production strategies in their areas of geographic coexistence. According to this, it seems appropriate to expose in the following paragraphs some basic considerations that justify the proposed objective.

**Keywords:** human resources – social assistance policies – productive strategies

<sup>1</sup> También son autores Eliana Gabay, Stella Diez, Diego Bombal y Andrea Benedetto.

### **Las escuelas: instituciones con función aglutinadora “hacia adentro”**

La escuela, tiene una función aglutinadora en muchos pueblos y lugares rurales, donde otros servicios y equipamientos sociales tienen menor presencia. El establecimiento escolar es sede de convergencia de familias y docentes, que muchas veces se extiende a otras actividades de la comunidad. Por ejemplo, uso de las instalaciones para reuniones vecinales, dictado de catecismo, salón de festejos, eventos deportivos, etc. Espacio disponible también para emergencias y estrategias económicas, trueque, comedores. Es decir, la integración escuela-comunidad es bastante evidente en lugares con cierto grado de aislamiento y es menos evidente cuando la presencia de alta densidad de servicios y actividades ofrece alternativas y acceso a otras prácticas sociales. Lo cierto es que, de todos los servicios que se brindan a la población, la escuela (al menos la de nivel obligatorio, actualmente Educación General Básica, 1°, 2° y 3° ciclo) es la más difundida, en la provincia de Mendoza.

### **Las organizaciones vecinales: instituciones propicias para canalizar demandas sociales**

Las organizaciones vecinales han recibido diferen-

te inducción por parte del gobierno durante las dos últimas décadas; pero como parte del proceso de transformación del Estado, la organización de la sociedad civil puede canalizar algunas políticas sociales descentralizadas, como es el caso de la construcción de viviendas, provisión de infraestructura de servicios, ampliación de redes de agua potable, etc. Esta constante durante los últimos años, ha derivado en un notable crecimiento del grado de organización vecinal. Independientemente del carácter efímero que muchas veces resulta, por la disminución del primer entusiasmo, la experiencia adquirida por los grupos implica un aprendizaje social en favor del entrenamiento para canalizar demandas, iniciativas locales consensuadas.

### **Las estrategias productivas populares: agentes individuales y colectivos privados y diferenciados**

La denominación “estrategias productivas populares” hace referencia a un conjunto inorgánico, atomizado y poco articulado de agentes económicos individuales o colectivos con características diversas. Su origen obedece, en gran medida, al grave problema social ocasionado por la disminución del empleo en razón de la implementación de medidas de progresiva apertura económica y de políticas de retracción del Estado. Surgen, entonces, estas iniciativas

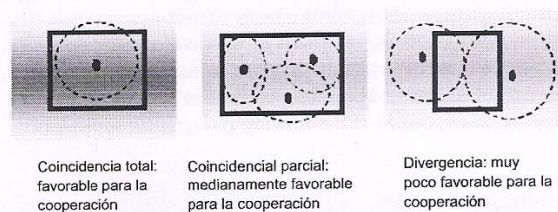


privadas, marginales en relación a los criterios de la economía formal, de pequeño tamaño, destinadas al sostén familiar, intensivas en mano de obra, dependientes de destrezas, habilidades y conocimientos técnicos adquiridos fuera del ámbito de la educación formal y diseminadas arbitrariamente en lo territorial. Muchas de ellas se vinculan a programas implementadas por el gobierno nacional pero son gestionadas desde el municipio (microemprendimientos).

### La búsqueda de las áreas de co-existencia. Punto de partida para fomentar la cooperación

A pesar de las particularidades y sobre todo de las distintas funciones que cumplen, cada una de estas agrupaciones en una sociedad dada, constituyen también fortalezas para generar desarrollo "desde adentro". Quizás, las debilidades de las mismas para dicho desarrollo sea que en la realidad no están coordinadas. Así, las escuelas trabajan generalmente "hacia adentro" en su ámbito local, las organizaciones vecinales actúan como intermediarios entre vecinos y municipio y los emprendimientos populares trabajan más en función de intereses individuales.

Un principio teórico básico o empírico es que la proximidad geográfica favorece la cooperación entre entidades de diversa índole. Pero también, los resultados de investigaciones anteriores han permitido detectar las siguientes pautas de distribución geográfica con relación a las escuelas, las organizaciones vecinales y los emprendimientos productivos.



Las primeras, tienen una cobertura muy alta y generalmente coinciden con las áreas de demanda o de densidad de la población. Las segundas, tienen una cobertura geográfica heterogénea, con tendencia a ubicarse en las periferias urbanas y en distritos rurales. Los terceros, se distribuyen aleatoriamente, asociados más bien con las posibilidades de acceso a la información.

Lo expuesto permite formular la siguiente reflexión: la co-existencia en el territorio puede adoptar las más diversas formas.

Teniendo esto en cuenta, se procedió a: Localizar y describir la distribución de los establecimientos de Educación Polimodal en el departamento para evaluar su papel como receptoras de demandas sociales territorialmente difusas. (Fig. 1 y 2). Localizar y describir la distribución de organizaciones vecinales para evaluar su papel como receptoras de demandas comunitarias territorialmente delimitadas. (Fig. 3) Localizar y describir la distribución de las estrategias productivas populares para evaluar sus pautas de origen y relaciones con las instituciones locales. (Fig. 4) A partir de estas primeras cartas de análisis se ensayaron múltiples propuestas de correlación georeferencial, una de las cuales se comparte en esta oportunidad. (Fig. 6).

Departamento de Guayaquil  
Fig 1: Distribución del Servicio educativo de Régimen Público.  
Fig 2: Selección de Escuelas EGB3 Polimodales (comunes y adultos) y Tercianas

Figura 1

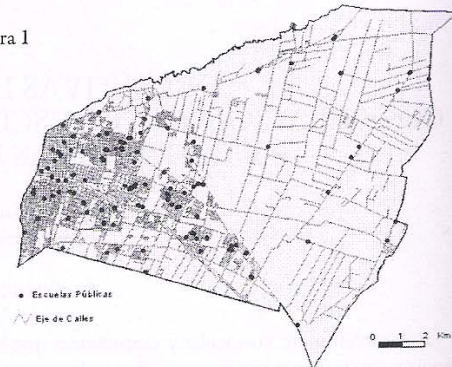


Figura 2

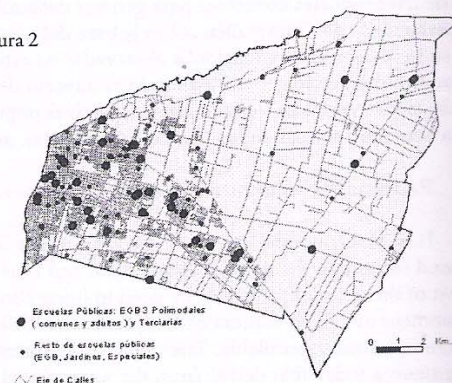


Figura 3

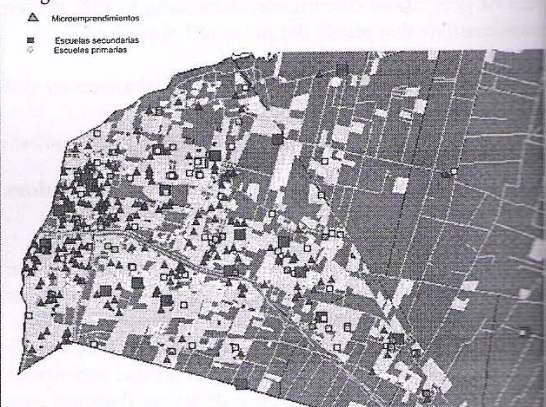
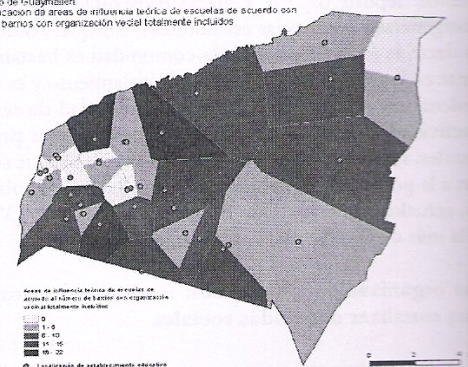


Figura 4

Departamento de Guayaquil  
Clasificación de áreas de influencia técnica de escuelas de acuerdo con el número de barrios con organización vecinal totalmente incluidos





Departamento de Guaymallén.

Fig. 5: Universo de los barrios relevados

Fig. 6: Distinción entre: barrios con y sin organizaciones vecinales

Figura 5

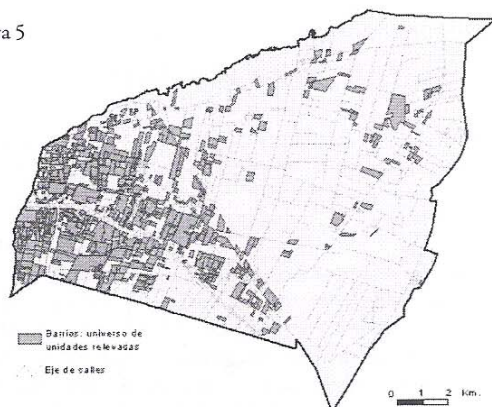
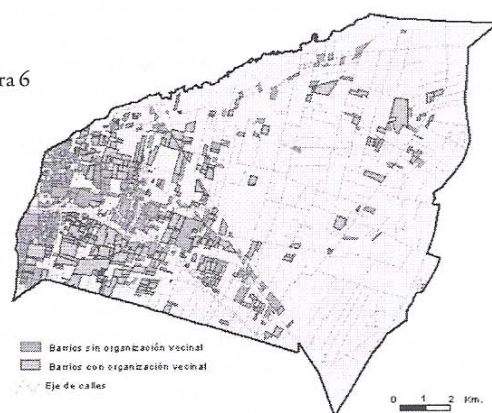


Figura 6



Estas cartas muestran algunas situaciones interesantes, pilares para la investigación. Por ejemplo: lógica concentración del servicio educativo en el área urbana del departamento; coincidencia total o parcial de instituciones y emprendimientos en algunos sectores, como también áreas de divergencia que harán difícil la cooperación; ausencia de organizaciones vecinales en muchos barrios urbanos, en contraposición a su presencia en áreas de predominio rural; numerosos microemprendimientos en áreas con servicio educativo completo.

#### Capacitación y asesoramiento. Las instancias de aplicación de los diagnósticos

Es razonable considerar que la solución de muchos problemas sociales no puede detectarse simplemente a partir de áreas de co-existencia en el territorio. La propuesta complementa relevamientos con capacitación y asesoramiento.

La capacitación consiste en entrenar a profesores de polimodales y terciarios mediante el dictado de un Seminario taller sobre "trabajo docente de investigación" para que se generen relevamientos y pequeños diagnósticos sobre problemas del entorno de la misma escuela. La misma instancia de capacitación servirá como ámbito de aplicación de encuestas.

El asesoramiento. La elaboración de una matriz de cooperación potencial permitirá realizar una contribución concreta para canalizar políticas de desarrollo: Lo que la es-

cuela diagnóstica puede ser empleado por la unión vecinal ante el municipio correspondiente. Lo que la unión vecinal demanda o necesita, puede ser incorporado por la escuela en los temas de estudio y en pequeños proyectos de investigación escolar. Estas acciones concretas son posibles sólo en los ámbitos de la vida cotidiana mediante la voluntad de los agentes locales, pero el diagnóstico que se pretende será una contribución para generar instancias de auto-reconocimiento de recursos humanos y territoriales.

#### Reflexiones finales

Conforme se ha avanzado en el plan de trabajo propuesto, se obtienen las siguientes observaciones:

- lógica concentración del servicio educativo en el área urbana del departamento;
- coincidencia total o parcial de instituciones y emprendimientos en algunos sectores, como también áreas de divergencia que harán difícil la cooperación;
- ausencia de organizaciones vecinales en muchos barrios urbanos, en contraposición a su presencia en áreas de predominio rural; numerosos microemprendimientos en áreas con servicio educativo completo.

Concretamente se observan las siguientes situaciones:

- hacia el oeste del departamento, concentración de barrios y escuelas; situación inicialmente favorable para la cooperación
- en el sector este, 2 ejes; también es área de coincidencia, pero se trata de barrios y escuelas insertos en un área rural. Interrogante ¿se pueden emplear iguales estrategias de cooperación?
- en el sector oeste se encuentran barrios con y sin Uniones Vecinales; se observa claramente un conjunto grande sin organización vecinal. Se está en presencia del segundo tipo de pautas de distribución geográfica.

Igual situación se da en los ejes señalados hacia el E. ¿Sería preciso implementar estrategias de cooperación diferentes en uno y otro caso?

Los resultados obtenidos hasta el momento, vinculados a la elaboración de cartografía y a la realización del Seminario Taller para la capacitación de docentes que trabajan en escuelas del municipio de Guaymallén, son altamente positivos.

#### BIBLIOGRAFÍA

- CORAGGIO, J. L. (1987), "Poder local, poder popular", en: Cuadernos del CLAEH, N° 45-46, Montevideo
- CORAGGIO, J. L. (1995), "Desarrollo humano, economía popular y educación". Instituto de Estudios y Acción Social, Buenos Aires
- GARCÍA DELGADO, D. (1998), "Nuevos escenarios locales. El cambio de modelo de gestión", en: Hacia Un Nuevo Modelo De Gestión Local, Buenos Aires, FLACSO-Oficina de Publicaciones del CBU-UBA y Universidad Católica de Córdoba
- MOLINA de BUONO, G. (1996), "Las uniones vecinales en San Martín, Junín y Rivadavia. Aportes para evaluar su participación en el desarrollo local", en: Furlani de Civit, M. y Gutiérrez de Manchón, M., Mendoza: una

geografía en transformación, Mendoza, Facultad de Filosofía y Letras, U.N.C., pp 259-280

MOLINA de BUONO, G. (1999), "Relaciones entre municipio, centros menores y grupos comunitarios. Departamento de Maipú", en: Furlani de Civit, M. y M. Gutiérrez de Manchón (coord), Mendoza: una geografía en transformación, 2º parte. Mendoza, Ex Libris, pp.115-138

MOLINA de BUONO, G. (1999), "Áreas de decisión superpuestas y dificultades para integrar políticas de desarrollo. Centro y Sur mendocino", en: Furlani de Civit, M. y Gutiérrez de Manchón, M., Mendoza: una geografía en transformación, Mendoza, Facultad de Filosofía y Letras, U.N.C., pp. 53-76

MOLINA de BUONO, G. y FURLANI de CIVIT, M. (2001), Aclaraciones sobre áreas de influencia frente a efímeros territorios organizacionales. Mendoza, Ex-Libris

NOCHTEFF, H. (1999), "Observaciones sobre la relación entre trabajo y empleo", en Lozano, Claudio (comp.), El trabajo y la política en la Argentina de fin de siglo, Buenos Aires, CTA/Eudeba

PICHARDO MUÑIZ, A. (1997), Planificación y programación social. Buenos Aires, Editorial Lumen/Hv-manitas

POGGIESE, H., REDÍN M., ALÍ, P. (1999), "El papel de las redes en el desarrollo local como prácticas asociadas entre estado y sociedad", en: Filmus, D. (comp.), Los Noventa. Buenos Aires, Eudeba