

ENTRE EL PRESENTE Y EL PASADO. EL DATO ETNOGRÁFICO COMO FUENTE PARA LA LOCALIZACIÓN E INTERPRETACIÓN DE CONTEXTOS ARQUEOLÓGICOS.¹

Salvador Arano Romero²

Resumen.

En la historia de la arqueología, y sobre todo en la arqueología boliviana, las estrategias para localizar sitios arqueológicos ha ido cambiando según las necesidades y los recursos que se vayan manejando; desde consultas bibliográficas sobre los trabajos de otros investigadores o datos aportados por cronistas, hasta la búsqueda de sitios en imágenes satelitales; sin embargo una fuente de gran importancia, que no ha sido recurrente, es la etnográfica, donde no solo se logra obtener la ubicación de sitios a partir del relato local, v no también, tener una aproximación a la funcionalidad y significación de los mismos mediante la tradición oral, especialmente si se relaciona con los períodos tardíos, de los cuales aún queda esencia en los escenarios contemporáneos. Es por eso que los trabajos que realizamos en Jesús de Machaca (La Paz – Bolivia) toman en cuenta el uso de estudios etnográficos (ligándonos a un replanteamiento de la etnoarqueología), donde las personas de las comunidades aparte de otorgarnos datos acerca de la ubicación y los accesos a sitios y la interpretación que los pobladores locales tienen acerca de estos sitios, hemos logrado obtener, a partir de charlas cotidianas, datos acerca del como la gente entiende su entorno y el paisaje a partir de su experiencia, vivencia y percepción, logrando pre visualizar una situación real que hasta cierto punto nos permite cotejar el presente con el pasado.

Palabras Clave: Pacajes, Prospección, Jesús de Machaca, Paisaje, Percepción.

¹ El presente trabajo es producto de una ponencia presentada en el simposio #93. Arqueología etnográfica y etnografía de la arqueología: Un campo de posibilidades, en el marco del IV Congreso Latinoamericano de Antropología organizado por la Asociación Latinoamericana de Antropología. Coyoacán, D.F. – México. Del 07 al 10 de octubre del 2015.

² ARANO ROMERO, Luis Salvador. Licenciado en Arqueología de la Universidad Mayor de San Andrés. Becario doctoral del CONICET. Doctorando en Arqueología por la Facultad de Filosofía y Letras de la Universidad de Buenos Aires. Investigador del Instituto Interdisciplinario de Tilcara (FILO:UBA). Áreas de interés: Arqueología del Paisaje y Espacialidades, Arqueología Inka, Arqueología Decolonial. Correo: salaranoromero@gmail.com



Introducción.

El municipio de Jesús de Machaca se encuentra localizado en las faldas de la serranía del Quimsachata en la región altiplánica de Pacajes (Provincia Ingavi, Departamento de La Paz, Bolivia) a menos de 20 km de la ribera sur del Lago Titicaca y 15 km al este del río Desaguadero (ver Figura 1). Centro de resistencia y liderazgo indígena, la localidad altiplánica de Jesús de Machaca fue objeto de numerosas investigaciones durante las últimas décadas, convirtiéndose en uno de los principales hitos para la historia, la etnohistoria y la etnografía de los pueblos Aymaras de Bolivia, constituyéndose hoy en día en un referente para los estudios andinos (entre otros: Albó 1972, 1996; Barnadas 1975; Rivera Cusicanqui 1978; Choque 1986, 1988, 1990; Choque y Ticona 1996; Ticona 1990, 1991; 1993; Ticona y Albó 1997; Morrone 2010, 2013). En contraste, los estudios arqueológicos desarrollados en la región fueron escasos y no cubrieron más del 15% del territorio, siendo eclipsados por el sitio de Tiwanaku, situado a escasos 25 km al noreste de Jesús de Machaca, y otros sitios emblemáticos de la arqueología boliviana. Sin embargo, dos proyectos arqueológicos desarrollados en la última década (Janusek y Plaza 2006, 2008; Michel et. al. 2010) lograron un avance considerable en el entendimiento sobre el pasado prehispánico de la región, sobre todo en lo que refiere a los periodos Intermedio-Tardío y Tardío o Inka (siglos XIII-XVI). Estos estudios pusieron en evidencia varios aspectos de la ocupación de la región por parte de los Inkas y las estrategias de dominación que implementaron con las poblaciones locales, registrando varios sitios administrativos regionales, segmentos de la red vial, así como diversos establecimientos productivos. Sobre esta base, nuestros estudios se concentraron primero en la definición de los estilos cerámicos presentes en sitios Pacajes de la región (Arano 2014, 2015b), y luego, en el marco de la tesis de licenciatura, el Proyecto Arqueológico Tambo Jesús de Machaca e investigaciones actuales, sobre la relación entre el

³ A partir del análisis de los materiales cerámicos (2370 tiestos) se logró definir su funcionalidad (suntuaria, servicio, almacenamiento y doméstico) y establecer una tipología cronológica dividida en Períodos (Pacajes y Colonial), Fases (Pacajes Local, Pacajes Inka, Pacajes Colonial, y Colonial Temprano), Estilos (Pacajes Temprano, Pacajes Inka, Inka Provincial, Inka Imperial, Pacajes Tardío, y Colonial Temprano), y Tradiciones (Pacajes Doméstico).

⁴ El Proyecto Arqueológico Tambo Jesús de Machaca realizó sus investigaciones durante los años 2012 y 2015, tiempo en el cual se realizaron prospecciones, excavaciones, análisis de material, recolección de datos etnográficos y etnohistóricos. Como resultado de las investigaciones se tiene el documento inédito Relación entre el Poder y los Centros Político – Ideológicos durante el momento de Transición Del Horizonte Tardío a la Colonia.



poder y los centros políticos en el momento de transición entre el Estado Inka y la Colonia (Arano 2015a).

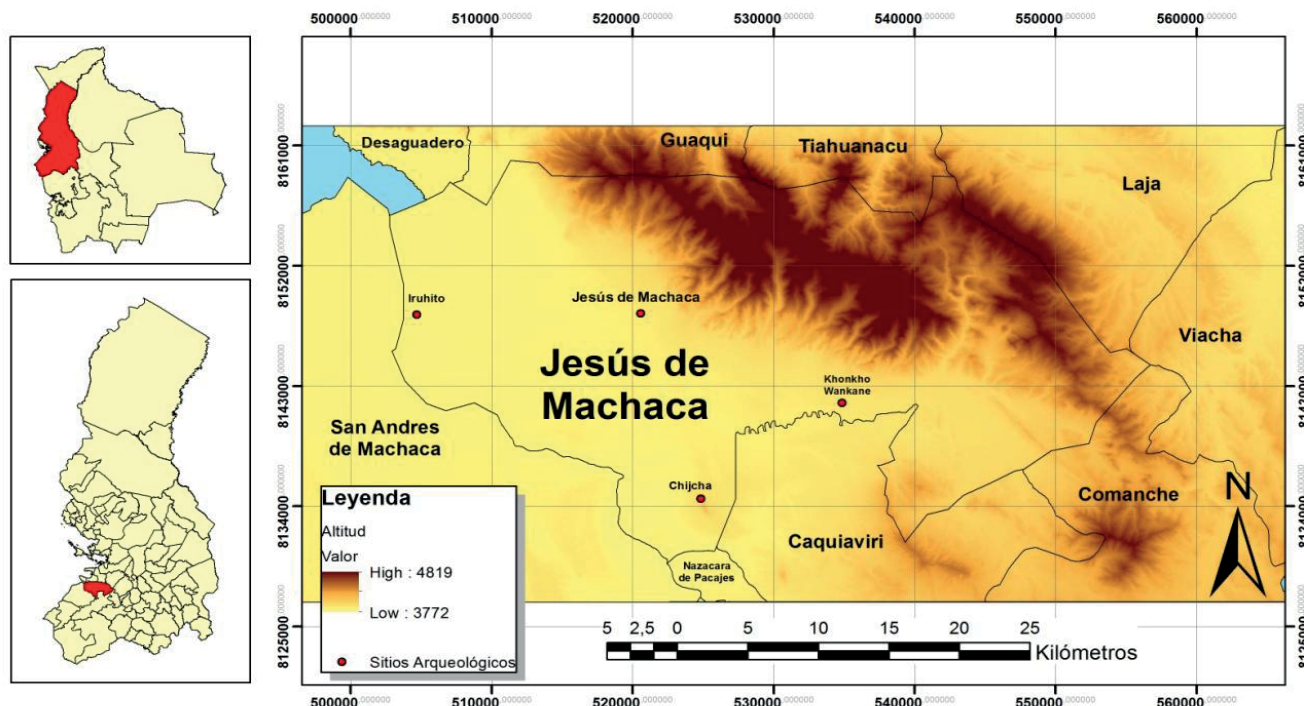


Figura 1. Localización del Municipio de Jesús de Machaca y los sitios arqueológicos con más estudios. Elaboración Propia.

Síntesis investigativa.

Una de las primeras investigaciones en la zona fue realizada por Stig Ryden (1947) en sitios correspondientes a la época Inka como Palli Marca, Cchaucha del Kjúla Marca y la pucara de Khonkho, centrando sus estudios en la descripción formal de la arquitectura y funcionalidades de los espacios habitacionales. Otro investigador que recorrió la zona fue Max Portugal Ortiz (1988: 109-116), quien efectuó numerosos registros de conjuntos de Torres Funerarias (Chullpas), edificaciones construidas a base de abobes típicas de los períodos Intermedio Tardío e Inka, identificando también algunos sitios de habitación asociados.

Como mencionamos anteriormente, fueron dos proyectos que lograron poner nuevamente en gravitación los estudios arqueológicos en la región. Por un lado, el Proyecto Arqueológico Jacha Machaca realizó un intenso trabajo de campo en la región (Janusek y Plaza 2005, 2006, 2007, 2008), pudiendo determinar en la zona de Khonkho Lliquilliqui los patrones de asentamiento



desde el período Arcaico hasta el Colonial, registrando 26 sitios adscritos al Período Inka en un espacio de 15.37 ha (Janusek y Plaza 2005). Los análisis distribucionales realizados revelaron que estos sitios se ubican en torno a un espacio central donde se encuentra el sitio de Chaucha de Kulamarka, cuya superficie alcanza las 7 ha, y otros tres de menor tamaño (Kiswarani, Wila Nayrani y JM87). Estos sitios se encuentran asociados con emplazamientos estratégicos tanto para la explotación agro-pastoril como para un mejor control político y económico de las poblaciones locales (Janusek y Plaza 2006: 15). Por otro lado, el Instituto de Investigaciones Antropológicas y Arqueológicas de la Universidad Mayor San Andrés de La Paz, ha desarrollado investigaciones en torno a los ramales principales del Qhapaq Ñan que atraviesan territorio boliviano, documentando en la región numerosos tambos y estructuras asociadas con la ruta inka. Estas investigaciones permitieron registrar el Tambo de Jesús de Machaca y pusieron en evidencia el paso del camino por el pueblo actual, identificando igualmente numerosas construcciones, entre ellas dos grandes *kanchas*, tres *kallankas* y varias *qollqas* (Michel et. al. 2010: 18-21). Sobre esta base, y dentro las investigaciones que venimos realizando en los últimos años (Arano 2014, 2015a, 2015b) logramos demostrar cómo los análisis arquitectónicos y paisajísticos a nivel local/comunal pueden resultar relevantes para un mejor entendimiento de la ocupación inkaica y colonial⁵.

Aplicando la Etnografía a la Arqueología.

Como parte de este trabajo, tomaremos en cuenta dos aspectos fundamentales de los estudios etnográficos aplicados a la investigación arqueológica, en primera instancia, utilizaremos ésta herramienta para poder localizar sitios arqueológicos no registrados de manera formal, muy aparte de los mencionados anteriormente, y como segundo aspecto, lograr entender y explorar formas de pensamiento⁶ (Almudena 1995: 15 – 30) propias de las comunidades actuales que habitan este territorio.

⁵ Los estudios que realizamos parten desde un análisis arquitectónico formal, hasta el entendimiento de las edificaciones dentro de un paisaje determinado (social, histórico y espacial), donde podemos ver que el escenario de desenvolvimiento (material e ideal) de la sociedad Pacajes va cambiando conforme se van dando las conquistas Inka y Colonial.

⁶ Dentro de la crítica a la etnografía tradicional, encontramos a Gonzalo Almudena, quien en su trabajo nos explica claramente que debemos empezar a tomar en cuenta las percepciones que los pobladores locales tienen sobre su entorno y que "mientras nuestro pensamiento se caracteriza por la capacidad de abstracción,



1. Ubicación de Sitios Arqueológicos.

En los últimos años se ha logrado identificar una diversidad de sitios, todos registrados mediante prospecciones arqueológicas. Lastimosamente, en muchos casos las prospecciones han sido focalizadas a sectores específicos, donde ya se contaba con información relevante, dejando de lado las prospecciones extensivas, las cuales son complicadas de realizar por motivos de tiempo y presupuesto.

En nuestras investigaciones, llevadas a cabo desde el año 2012, hemos logrado afianzar relaciones importantes con las diferentes comunidades del Municipio - aspecto esencial en el quehacer arqueológico - y realizando entrevistas libres y semi estructuradas a los pobladores. El objetivo primordial fue indagar acerca de sitios arqueológicos y su ubicación. Es así que gracias a la ayuda del personal del Gobierno Autónomo Municipal de Jesús de Machaca se procedió a realizar las inspecciones pedestres y en motocicleta, yendo directamente a los lugares señalados por los pobladores locales.

En este sentido, en el año 2015 logramos identificar siete sitios arqueológicos, de los cuales 3 presentan edificaciones importantes como chullpas (ver Figura 2), un camino prehispánico y sitios especializados para la producción, además de sitios que solo presentaban concentraciones cerámicas.

de imaginación de posibilidades no experimentadas, el suyo es un pensamiento mucho más concreto, vinculándose en su necesidad de fantasía al mundo mítico, el cual, por su parte, se define, como todos sabemos, por el estatismo y la falta de referencia al tiempo (1995: 28).



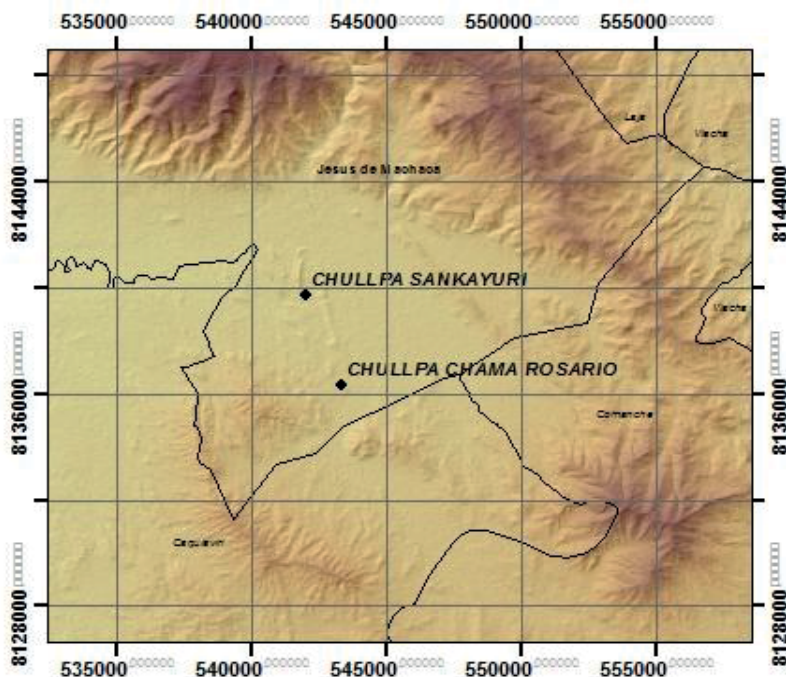


Figura 2. Vista de los Sitios con presencia de Chullpas. Elaboración Propia.

Chullpas – Sector Sur – Chama Rosario.

Se halla un complejo de tres chullpas visibles y algunas ya desmanteladas, curiosamente, estas se encuentran al borde del camino y llama mucho la atención como no han sido registradas. Por el material que se encuentra en superficie, podemos mencionar que se trata de edificaciones del Intermedio Tardío (1100 d.C. – 1450 d.C.). El estado de conservación es malo, ya que los fuertes vientos y los procesos de urbanización de las comunidades cercana ocasionan su destrucción.

Chullpas – Sector Salar - Sankayuri.

Alrededor del salar se logró identificar una sola chullpa en pie, pero alrededor de tres que sólo presentan los cimientos. La curiosidad de esta chullpa es que se encuentra reutilizada por los actuales pobladores locales, dándole un uso diferente para el almacenaje de productos. En la superficie no se evidenció material para lograr determinar la filiación, esto debido a las inclemencias atmosféricas que no permitían una inspección intensiva.

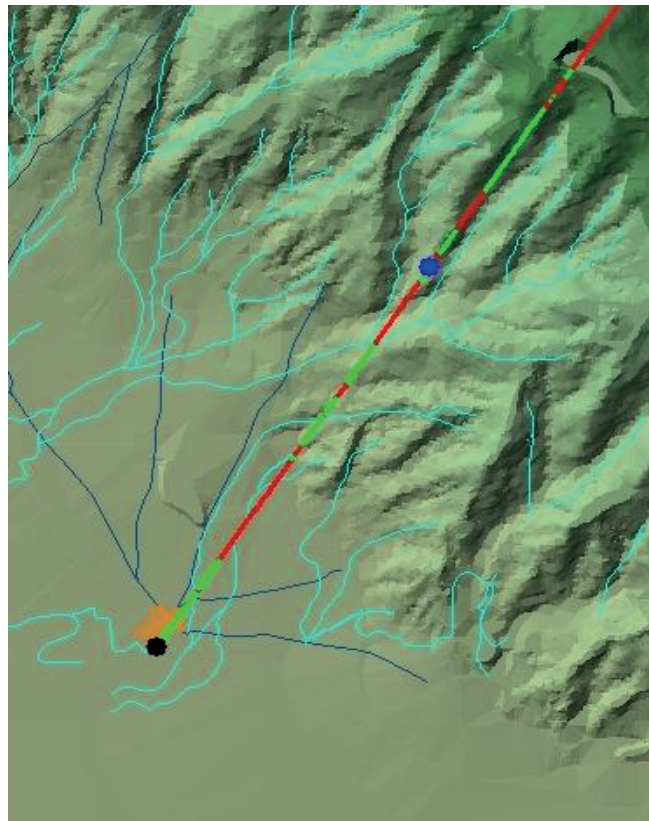


La Casa del Inka.

Lastimosamente, por el tiempo y la lejanía del sitio, no logramos registrarlo. Sin embargo, gracias a los datos obtenidos por los pobladores locales, el sitio se encuentra a unas 3 horas de distancia a pie subiendo el cerro, que en la cima presenta bloques de piedra que fueron acondicionados a manera de asientos y muros. En la superficie se menciona que existe cerámica "*perteneciente a los Inkas*" y que allí se había construido la "*casa del Inka*".

Camino Jesús de Machaca – Tiwanaku.

En los trabajos de Albarracín y Mathews se identifica el sitio de Cerro Chullpa (TMV-255), donde se identificó que este sitio tenía un control directo de un camino que conecta Tiwanaku con Jesús de Machaca. Este camino presenta una construcción formal, donde se realizaron cortes a la roca para abrir algunos sectores que luego fueron amurallados (Albarracín y Mathews 1990: 144-145). Lastimosamente no logramos documentarlo en extenso y tampoco se logró identificar el período en el que fue construido, pero está claro que fue utilizado en los periodos prehispánicos y resulta una alternativa llamativa para conectar ambos centros poblacionales (ver Figura 3).



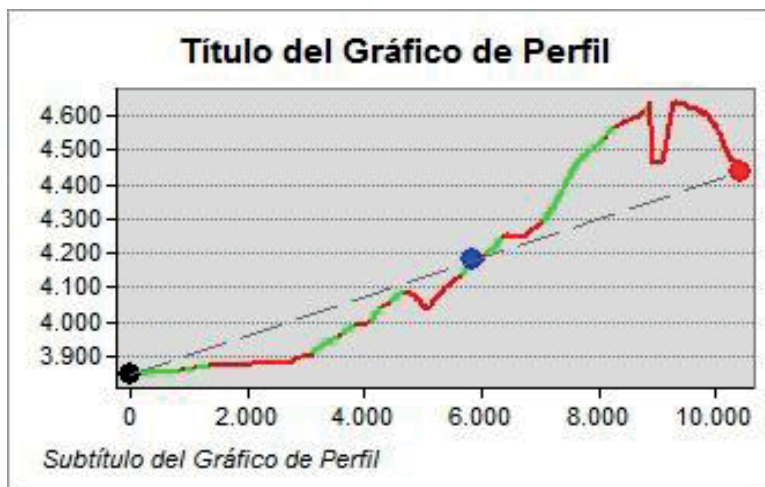


Figura 3. Proyección Visual y Perfil Visual del Tramo Jesús de Machaca – Quimsachata – Tiwanaku (Arano, 2015a: pp. 255).

Terrazas de Cultivo.

A lo largo del Quimsachata y las serranías de la Comunidad de Corpa, se evidencia claramente la presencia de terrazas de cultivo, las cuales están siendo desmanteladas por la división de tierras y parcelado de las mismas, ya que sus piedras se utilizan para delimitar las tierras o como demarcadores poblacionales. Es entonces que el Tambo de Jesús de Jesús de Machaca, muy posiblemente, haya sido el lugar principal de la región donde almacenaban los alimentos.

Salar.

Un dato importante a tomar en cuenta es la presencia de un salar en la región, dato desconocido para muchos investigadores, y que puede darnos luces acerca de la producción de la zona (ver Figura 3), pero que además nos aporta mucho sobre el consumo de alimentos, ya que en nuestras investigaciones (Arano 2015), a partir de análisis de macrorestos se ha logrado identificar semillas de *Chenopodium* con sus tipos *Palliducaule* (Kañawa) y *Quinoa* (Quinoa), esta última con su variante *Melanosperma* (Quinoa Negra), siendo este cereal propio de tierras salinas y que podría tener su producción de manera local y no así ser de exportación o traslado; la existencia de este salar, también nos proporciona datos sobre el consumo de cárnicos, el cual – según las muestras óseas – son de gran proporción, siendo coherente pensar en el consumo de charque, que aprovecharía de mejor forma su conservación y almacenamiento en las Qochas.





*Figura 4. Vista Satelital del Salar de Jesús de Machaca.
Elaboración propia en base a Google Earth.*

2. Explorar formas de pensamiento.

En este tópico queremos indagar como determinados patrones de racionalidad del presente pueden entregar claves para entender como operaban algunos de éstos en el pasado, pero tenemos en cuenta que estas pautas de pensamiento ya han desaparecido, sin embargo podemos obtener claves de su funcionamiento y tratar de discernirlos en los casos que sea posible acerca de cómo y qué factores ideológicos y sociales actuaron en la configuración del registro material.

Debido a que nuestras investigaciones siguen en proceso no podemos dar resultados concluyentes sobre este tema. Pero en nuestro trabajo (Arano, 2015a) logramos obtener ciertos resultados preliminares a partir del registro arqueológico y algunas entrevistas. El tema principal de nuestros estudios radica en la reconstrucción del Paisaje y el Espacio, por lo tanto hemos logrado indagar el funcionamiento y percepción del entorno en las sociedades actuales, y que posiblemente hayan sido parte de las sociedades prehispánicas.

La formación geológica del Quimasachata, tanto en la actualidad como seguramente en el pasado, posee un gran valor simbólico para la región, siendo fundamental en la obtención de materia prima lítica y en la riqueza de los suelos para las áreas de cultivo en sus faldas, por lo tanto forma parte de todo un sistema de ceremonias y ofrendas como un ícono de fertilidad



(ligado sobre todo a las quebradas, vertientes, y zonas verdes); pero de la misma manera su peculiar forma, otorga efectos de resonancia en épocas de lluvia y tormenta, y como testimonio nos mencionan que juega un rol de "poder" porque se dice que en momentos de tormenta usualmente caen rayos que gracias a la forma de este sector se da una resonancia que "hace estremecer en cuerpo" (Carlos Condori 2012). El aspecto simbólico puede que sea más importante, el simple hecho que Jesús de Machaca tenga como "guardián" al Qimsach, indica que estos cerros son también los "guardianes" de esas localidades, y entonces tenemos un cierto respeto a las figuras imponentes que se ven en el horizonte.

Esta idea sobre la transformación del entorno geográfico puede darnos luces acerca de como el paisaje social se ve simbolizado, es decir, como los Ayllus que conforman Jesús de Machaca se van idealizando como partes anatómicas de un cuerpo (ver Cuadro 1).

SIMBOLOGÍA DEL CUERPO DE LOS AYLLUS				
Parcial y Ayllus	Vellard (1963)	Albó (1972)	Layme s/f	Guarachi (1990)
ARRIBA				
1. Jilatiti	Cabeza	Cabeza	Cabeza	Cabeza
2. Sullkatiti	Hombro	Hombro	Hombro	Hombro
3. Ch'ama	Hombro	Hombro/cuerpo	Hombro	Cuerpo 1°
4. Achuma	Cintura	Cuerpo	Cuerpo	Cuerpo 2°
5. Kuypa	Pie (rna)	Cuerpo/pie	Pie	Cuerpo 3°
6. Parina	Pie	Pie	Pie	Pie
ABAJO				
1. Qhunqhu	Cabeza	Cabeza	Cabeza	Cabeza
2. Qalla	Hombro	Hombro	Hombro	Hombro
3. Yawriri	Hombro	Cuerpo	Hombro	Cuerpo 1°
4. Titik'ana	Cintura	Cuerpo	Cuerpo	Cuerpo 2°
5. Janq'ujaqi	Pie (rna)	Pie	Pie	Pie
6. Marka	Pie	Pie	Pie	Pie

Cuadro 1: Simbología de la Corporeidad de los Ayllus de Jesús de Machaca.

Ticona y Albó (1997).



Los datos parecieran apuntar a que esto responde a una figura antropomorfa (ver Figura 4) (Ticona y Albó 1997), pero debemos tomar en cuenta que en el Periodo prehispánico la concepción podría ligarse a algo sobrenatural o a un ser mítico (ver Figura 5).

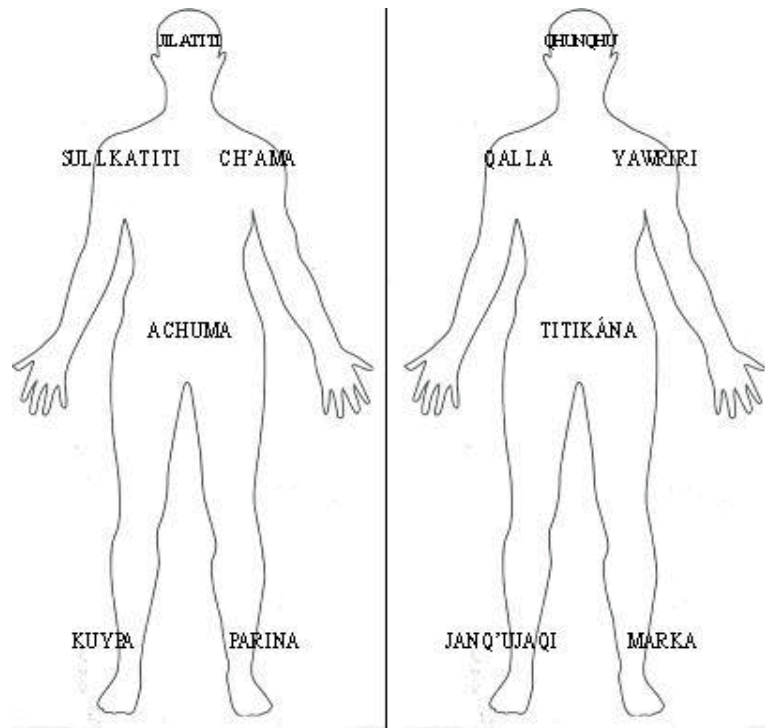


Figura 5. Asociación de los Ayllus con el Cuerpo Humano. Elaboración Propia.



Figura 6. Las dos parcialidades en la cerámica actual de QhunqhúTicona y Albó (1997).



Entonces, podemos ver que muy posiblemente ciertas concepciones del espacio (simbólico y social) hayan perdurado hasta hoy, mostrando la importancia del uso de fuentes orales para la interpretación arqueológica.

Consideraciones Finales.

El trabajo arqueológico ha demostrado que puede obtener resultados óptimos, pero una estrategia interesante para la ubicación de sitios puede ser la fuente primaria, es decir, la de aquellos que conocen su territorio. A partir de la conjunción entre la etnografía y el método arqueológico, podemos hacer un registro más eficiente en cuanto a tiempo y dinero, aspectos fundamentales para emprender prospecciones independientes.

Los sitios ubicados en este trabajo fueron registrados de manera preliminar, donde no se procedió a la recolección de material ni al levantamiento arquitectónico, esperamos más adelante logremos ampliar esta información, al igual que aumentar la cantidad de sitios, que a partir de las fuentes orales ascienden a más de 20 sitios, que deberán ser corroborados con el registro hecho por los investigadores.

En cuanto a las formas de pensamiento e interpretación del entorno, sabemos que no es un resultado concluyente, pero lo expuesto en este trabajo forma parte de un trabajo mayor, donde se exponen muchos más elementos para ver una cierta analogía entre el pasado y el presente.

Agradecimientos.

En primera instancia agradecer a los pobladores locales de Jesús de Machaca por el apoyo y comprensión brindada en el las diferentes temporadas de campo, ya que sin su conocimiento y experiencia no hubiéramos podido lograr estos resultados.

De igual forma agradecer a Pablo Cruz, Adolfo Pérez, Jimena Portugal y Juan Villanueva por el apoyo académico y bibliográfico.

Sin duda alguna la predisposición de los funcionarios del Gobierno Autónomo Municipal de Jesús de Machaca fue esencial para alcanzar nuestros objetivos, y sabemos que seguiremos en cooperación para seguir llevando adelante más investigaciones para la región.



Referencias Bibliográficas.

- ALBARRACÍN, Juan; Mathews, James Edward (1990). Asentamientos prehispánicos del valle de Tiwanaku. Editorial CIMA. La Paz.
- ALBO, Xavier (1972). Dinámica de la estructura inter comunitaria de Jesús de Machaca. Editorial América Indígena. v. 32, n. 3. Instituto Indigenista Interamericano. México.
- (1996). Iglesia, indios y poder en Jesús de Machaca, siglos XVII-XX. En Anuario de la Academia Boliviana de Historia Eclesiástica 2: 35-50. Sucre.
- ALMUDENA, Gonzalo (1995). La Etnoarqueología hoy: una vía eficaz de aproximación al pasado. En Trabajos de Prehistoria, año 52, n° 2, pp. 15-30. España.
- ARANO, Salvador. (2014). Tipología Cerámica en Sitios Pacajes. Trabajo presentado en el Ier Congreso de Historia Gunnar Mendoza. Msc. Solange Leonor Zalles Cuestas – Coordinadora Carrera de Historia. Sucre.
- (2015a). Relación entre el Poder y los Centros Político – Ideológicos durante el momento de Transición Del Horizonte Tardío a la Colonia. Tesis de Licenciatura. Universidad Mayor de San Andrés, Facultad de Ciencias Sociales, Carrera de Arqueología. La Paz.
- (2015b). Propuesta de Afinamiento para la Secuencia Cerámica en Sitios Pacajes. En Anales de la XXVIII Reunión de Anual de Etnología - La Rebelión de los Objetos. Enfoque Cerámico, pp. 113 - 132. MUSEF. La Paz.
- BARNADAS, Josep (1975). Apuntes para una historia aymara. CIPCA. La Paz – Bolivia.
- CONDORI, Carlos (2012). Conversación Personal. Jesús de Machaca – La Paz, Bolivia.
- CRUZ, Pablo (2006). Mundos permeables y espacios peligrosos. Consideraciones acerca de Punkus y qaqs en el paisaje altoandino de Potosí, Bolivia. En Boletín del Museo Chileno de Arte Precolombino, Vol. 11 – N°2 pp. 35 – 50. Santiago de Chile.
- CHOQUE, Roberto (1986). La masacre de Jesús de Machaca. Ediciones Chitakolla. La Paz.
- (1988). Historia de Machaca. CIPCA y SATAWI (Policopiado, 2 vols.). La Paz.
- (1990). Una marka aymara: Jesús de Machaca. En Historia (La Paz, UMSA, Carrera de Historia) 21: 1103 – 1117.
- CHOQUE, Roberto y TICONA, Esteban (1996). Jesús de Machaca: La marka rebelde. Sublevación y masacre de 1921 La Paz: CIPCA.



JANUSEK, Jhon y PLAZA, Victor (2005). Khonkho Wankane: Primer Informe Preliminar del Proyecto Arqueológico Jach'a Machaca. Universidad de Vanderbilt.

-- (2006). Khonkho Wankane: Segundo Informe Preliminar del Proyecto Arqueológico Jach'a Machaca. Universidad de Vanderbilt.

-- (2007). Khonkho Wankane: Tercer Informe Preliminar del Proyecto Arqueológico Jach'a Machaca. Universidad de Vanderbilt.

-- (2008). Khonkho Wankane y la Pukara de Khonkho: Cuarto Informe Preliminar del Proyecto Jach'a Machaca (Investigaciones en 2007). Universidad de Vanderbilt.

MORRONE, Ariel (2010). Legitimidad, genealogía y memoria en los andes meridionales: los Fernández Guarachi de Jesús de Machaca (Pacajes, siglos XVI-XVII). En: Memoria Americana 18 (2), julio-diciembre 2010: 211-237.

-- (2013). Entre la vida y la muerte. Testamentos de don Gabriel y doña Lucrecia Fernández Guarachi (Jesús de Machaca, Pacajes, siglo XVII). Corpus. Archivos virtuales de la alteridad americana; Año: 2013 vol. 3 p. 1 – 16.

MICHEL, Marcos R.; BALLIVIAN, Julio y GOYTIA, Andrea (2010). El Qhapaq Ñan Urco y los Tambos de Machaca, Caquiaviri y Caquingora. Una Aproximación arqueológica. En: Anales de la XXIV Reunión Anual de Etnología. Pp: 169 – 189. La Paz – Bolivia.

PORTUGAL, Max (1988). Informe de la Prospección a Pacajes. En: Arqueología Boliviana N° 3. Instituto Nacional de Arqueología, La Paz – Bolivia.

RIVERA, Silvia (1978). El mallku y la sociedad colonial en el siglo XVII el caso de Jesús de Machaca. En Avances, No. 1, La Paz.

RYDÉN, Stig (1947). Archaeological Researches in the Highlands of Bolivia. Eanders Boktryckeri Akiebolag. Götteborg.

TICONA, Esteban (1990). Historia oral de los aymaras de Qhunqhu San Salvador de Jesús de Machaca. Testimonios aymara/castellano. CIPCA, Documentos Internos. La Paz.

-- (1991). Jiwasanakan Sartawisa, Nuestra historia. Jesús de Machaca y Ayo Ayo. CIPCA, Documentos Internos. La Paz.

-- (1993). La lucha por el poder comunal: Jesús de Machaca, 1919-1923 y 1971-1992. Tesis de licenciatura en Sociología. Universidad Mayor de San Andrés. La Paz - Bolivia.

TICONA, Esteban y ALBO, Xavier (1997). Jesús de Machaca: La marka rebelde: 3 La lucha por el poder comunal. Editorial CIPCA / CEDOIN. La Paz – Bolivia.

