

AVANCE DE INVESTIGACIÓN

FALANGES DECORADAS DE *LAMA SP.* EN UN SITIO DEL BORDE DE LA LLANURA ALUVIAL DEL RÍO PARANÁ (SANTA FE, ARGENTINA)

Decorated Phalanges of Lama sp. in a Border Site of the Parana River Floodplain (Santa Fe, Argentina)

Julieta Sartori

CONICET, FICH, FUNDARQ, GIAN, Argentina

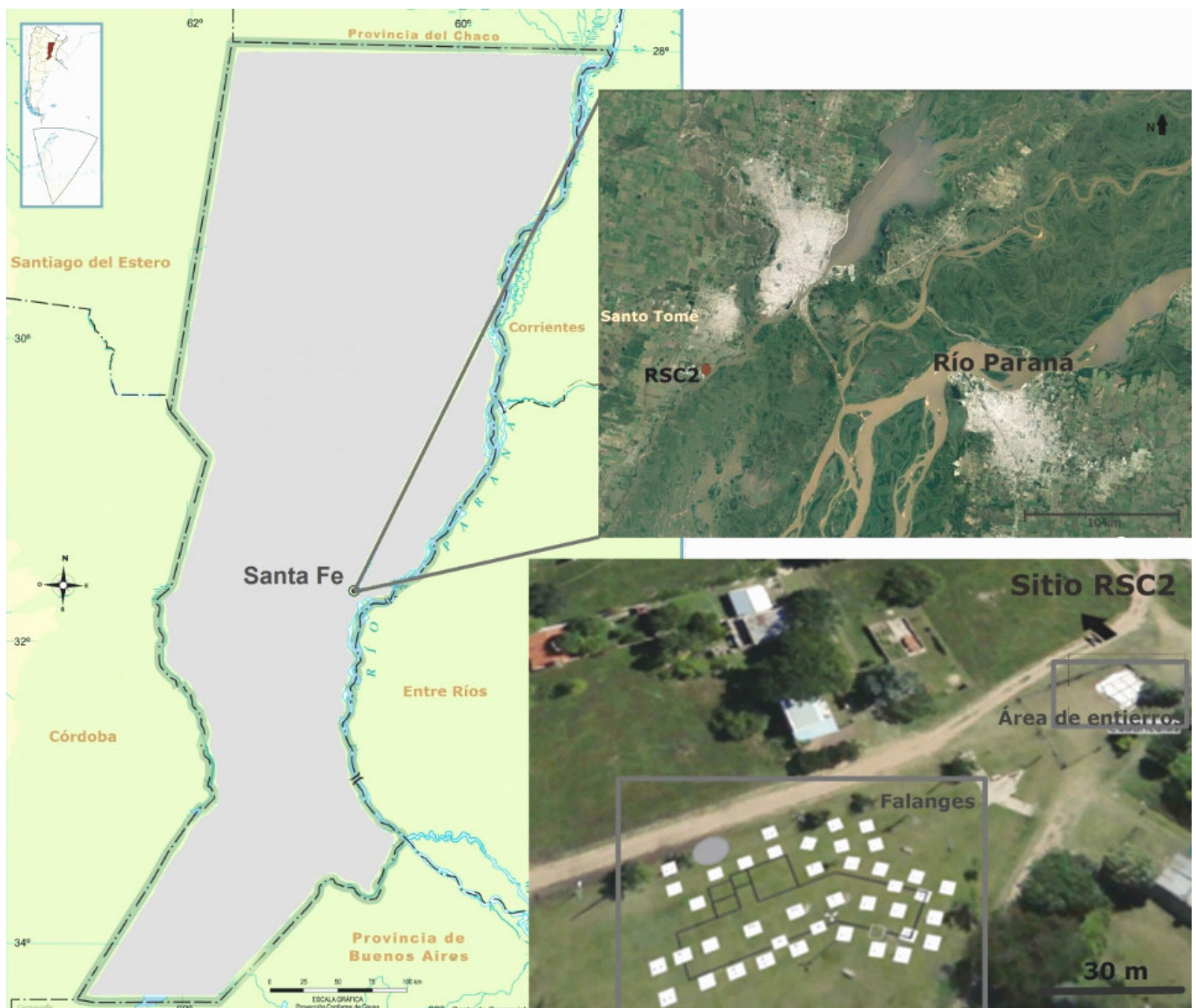


Figura 1. Ubicación del sitio y áreas excavadas.

Recibido: 10-11-2016. Aceptado: 16-11-2016. Publicado: 22-11-2016.

RESUMEN. En este trabajo se da a conocer el hallazgo de falanges decoradas de *Lama sp.* recuperadas en el sitio Río Salado Coronda II (RSCII), localizado en el borde de la llanura aluvial del Paraná medio (provincia de Santa Fe, Argentina). Esta zona se caracteriza por la gran biodiversidad de taxa adaptados al ambiente fluvial que ofrece este gran río de llanura, pero *Lama sp.* no es una especie frecuente en el entorno inmediato del sitio. Las falanges de animales con grabados son consideradas como ornamentales y sus hallazgos resultan poco frecuentes en los contextos arqueológicos. En Argentina, hasta el momento, solo ha sido registrado un ejemplar, además del caso que aquí se presenta. Para comprender la singularidad de este hallazgo en RSCII se propone analizar el sitio en el contexto regional de los grupos cazadores-recolectores-pescadores del Holoceno tardío.

PALABRAS CLAVE: falanges decoradas, cuenca media del río Paraná, *Lama sp.*, cazadores-recolectores-pescadores.

ABSTRACT. In this paper, I present the discovery of several decorated phalanges of *Lama sp.* recovered in the Rio Salado Coronda II (RSCII) site, which is located at the border of the Parana River floodplain (province of Santa Fe, Argentina). This zone is characterized by the high biodiversity of taxa adapted to the fluvial environment offered by the river plain, although *Lama sp.* is not a typical species of the surroundings of the site. The phalanges of animals with engraving are considered as ornamentals and their discoveries are uncommon in the archaeological contexts. Currently, beside this case, there is only one registered specimen discovered in Argentina. In order to analyze this material, we propose a comprehensive study in the regional context of hunter-gatherers of the Late Holocene.

KEYWORDS: Decorated phalanges, Parana river middle basin, *Lama sp.*, hunter-gatherers.

INTRODUCCIÓN

Las investigaciones arqueológicas en la provincia de Santa Fe (Argentina) indican que, en la cuenca del río Paraná, las ocupaciones humanas se habrían producido hacia el periodo final del Holoceno tardío (ca. últimos 3000 años AP). Las mismas estarían definidas por sitios que se ubican tanto en sectores no inundables del borde como en las unidades geomorfológicas del interior de su llanura aluvial (Sartori 2013). En toda esta zona, que se caracteriza por una alta biodiversidad, la mayor explotación por parte de los grupos cazadores-recolectores-pescadores recayó, fundamentalmente, en diversas especies de peces, dos especies de roedores (*Myocastor coypus* e *Hydrochoerus hydrochareis*) y dos de ciervo (*Blastocerus dichotomus* y *Ozotoceros bezoarticus*) (Sartori *et al.* 2014).

En este trabajo se presenta un hallazgo poco frecuente para la región, ya que se trata de la modificación antrópica de carácter decorativo utilizando falanges de *Lama sp.* como huesos-soporte. Las mismas fueron recuperadas en el sitio Río Salado Coronda II (RSCII) como parte del proyecto *El regis-*

tro arqueológico del uso del espacio en la cuenca del río Salado-Coronda, dirigido por la Dra. María Rosario Feillet Terzaghi, durante el año 2013.

EL SITIO

El sitio RSCII se encuentra emplazado en una zona de transición entre las ecorregiones del Espinal y el Delta e Islas del Paraná, en el centro-este de la provincia de Santa Fe, Argentina. Se ubica sobre un sector de borde alto en la zona de confluencia del río Salado y el río Coronda, dentro del sistema que conforma el *mega* río Paraná (*sensu* Latrubesse 2008). Los materiales arqueológicos fueron recuperados en un área semiurbana de la ciudad de Santo Tomé (provincia de Santa Fe, Argentina) (31° 41' 53,2" de latitud sur y 60° 44' 59" de longitud oeste) (fig. 1).

En este sitio, en sucesivas campañas, se excavó un total de 62 m² distribuidos en 6 cuadrículas de 2 x 2 m en el área de entierro, mientras que a unos 50 m de este sector se excavaron 38 cuadrículas de 1 x 1 m (fig. 1). Allí se recuperaron fragmentos ce-

Tabla 1. NISP y MNI de los *taxa* presentes en el sitio RSCII.

<i>Taxa</i>	NISP	NISP%	MNI	MNI%
<i>Actynopterygii</i>	46	21,40	-	-
<i>Myocastor coypus</i>	25	11,63	2	25
<i>Hydrochoerus hydrochaeris</i>	1	0,47	1	
<i>Cricetidae</i>	28	13,02	-	-
<i>Panthera onca</i>	2	0,93	1	12,5
<i>Ozotoceros bezoarticus</i>	1	0,47	1	12,5
<i>Blastocerus dichotomus</i>	1	0,47	1	
<i>Lama sp.</i>	5	2,33	1	12,5
<i>Dasypodidae</i>	2	0,93	1	12,5
Mammalia Indet.	52	24,19	-	-
Indet.	52	24,19	-	-
Total	215	100	8	

rámicos, dos contenedores cerámicos completos y restos arqueofaunísticos, entre los que destacan las falanges de *Lama sp.* grabadas. En el sector de inhumaciones, se identificaron 34 conjuntos óseos, algunos de los cuales corresponden a entierros primarios y secundarios y otros a agrupaciones espacialmente discretas de restos óseos que no presentaban un orden claramente discernible (Galligani 2013: 39).

Considerando las dataciones radiocarbónicas obtenidas hasta el momento (1481 ± 47 años ^{14}C AP AA-99999, 1305 ± 48 años ^{14}C AP AA-100005, 1000 ± 30 años ^{14}C AP UGAMS-02472, restos óseos humanos; Sartori 2013), el yacimiento habría funcionado como área de entierros múltiples —en forma continua o discontinua— durante al menos 500 años.

LA ARQUEOFAUNA

El conjunto arqueofaunístico está compuesto por diferentes *taxa* típicos del ambiente de transición en el cual se emplaza el sitio (tabla 1), siendo los más abundantes en términos de NISP % *Myocastor coypus* y los peces si se los considera como macrotaxón.

La representación de *Lama sp.* en el conjunto está señalada por la presencia de falanges primeras en las cuales se observaron huellas en tres de los cinco elementos (fig. 2). La cantidad de incisiones en la

pieza completa es de 11 y presentan perfiles en V de paredes abruptas, producto de la acción de un filo mediante una actividad longitudinal bidireccional (Buc *et al.* 2013). Las incisiones se encuentran cubriendo solo las caras dorsales de las falanges, conformando líneas transversales, paralelas entre sí, de 6 a 8 mm de largo y su análisis microscópico no refleja que hayan tenido algún patrón de uso (Buc *et al.* 2013). Una datación realizada sobre una de ellas arrojó una antigüedad de 2265 ± 50 años ^{14}C AP (Sartori 2013).

Los elementos de *Lama sp.* han sido utilizados en la cuenca del río Paraná como materia prima *artefactual*, aunque en una proporción menor con respecto a los cérvidos (Buc y Coronel 2013). Sin embargo, la forma *artefactual* que presentan los elementos de RSCII no ha sido registrada en el complejo cuadro de la tecnología ósea del área (Buc 2012; Pérez Jimeno y Buc 2010).

DISCUSIÓN

Para la evaluación de la presencia de falanges decoradas en RSCII, se considera necesario realizar el análisis partiendo de la información contextual del sitio y de los datos regionales que se puedan aportar al caso de estudio. En este sentido, el único caso similar que se registra para la zona corresponde a una falange decorada que fue recuperada en Cañada Honda 1 (CH1) (Bonaparte 1951).

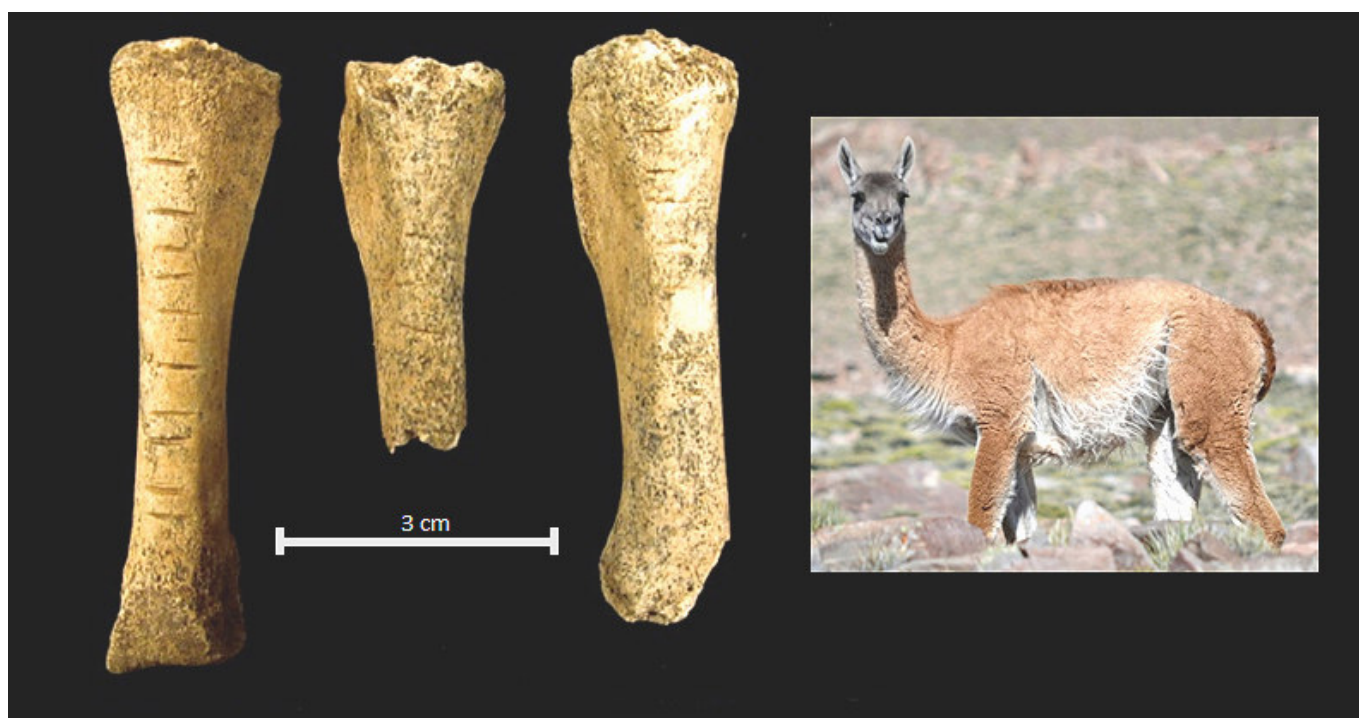


Figura 2. Falanges con incisiones de *Lama* sp. Tomado y modificado de Buc *et al.* (2013).

Este sitio, ubicado en el estuario interior del delta del río Paraná (provincia de Buenos Aires), corresponde a registros de cazadores-recolectores con entierros humanos para el mismo bloque temporal de RSCII, ya que las dataciones son de 2030 ± 100 y 2130 ± 60 años ^{14}C AP (Lanzelotti *et al.* 2011).

En cuanto al contexto arqueofaunístico, es necesario mencionar que en el área del Paraná medio y delta, los camélidos se encuentran escasamente representados (Sartori *et al.* 2014). Los mismos han sido registrados exclusivamente en depósitos emplazados en zonas continentales, como es el caso de RSCII, y nunca en sitios de la llanura aluvial del río Paraná. En otros registros de zonas interiores del Espinal o de la Pampa, *Lama* sp. sí se encuentra bien representado en términos de NISP, o incluso dominando conjuntos faunísticos (ver Cornaglia Fernández 2009).

Si bien los camélidos presentan una buena plasticidad adaptativa, no son especies típicas del ambiente ribereño del Paraná. Es por esto que al igual que otras especies presentes en los sitios de la región (*v. g.* *Ozotoceros bezoarticus*), su presencia reflejaría el contacto con zonas abiertas, más secas, altas y no anegables. Su ingreso al sitio podría estar vinculado entonces con los circuitos de explotación de los grupos cazadores-recolectores-pescadores que

hacían uso de recursos tanto del ambiente ribereño como de la región pampeana. Las falanges podrían haber sido obtenidas mediante partidas logísticas a zonas próximas más abiertas, aunque no se descarta que fuera mediante algún mecanismo social, como puede ser el intercambio, la incorporación intencional (para materia prima ósea) o de manera secundaria por estar adheridos a las pieles (ver ejemplos y discusión en Loponte 2009). Lo que sí puede afirmarse es que en RSCII las especies representadas reflejan la explotación predominante de *taxa* típicos del ambiente fluvial, aspecto que es coincidente con los patrones regionales de aprovechamiento faunístico (Sartori *et al.* 2014). En este sentido, la exclusiva representación de falanges de *Lama* sp. —sumada a su modificación antrópica intencional— no estaría reflejando una inclusión en la dieta. Por tanto, estas piezas sugieren un nuevo aporte sobre la utilización de estos animales entre los grupos cazadores-recolectores-pescadores ribereños de la cuenca media del río Paraná.

CONCLUSIÓN

En definitiva, puede considerarse que las falanges decoradas son piezas excepcionales, que en

RSCII tienen el agregado de haber sido confeccionadas en base a un taxón que no se registra en el sitio más que por tales elementos. Los estudios regionales exhiben como resultado que la explotación faunística está condicionada por la oferta ambiental, produciendo que las diferencias ecológicas redunden en un uso diferencial de los recursos. En este sentido, se postula que tales elementos no deben ser considerados como componentes de un taxón que ingresó para ser parte de la dieta, lo cual refleja la complejidad del vínculo grupo humano-esfera animal en un momento determinado del tiempo.

Sobre la autora

JULIETA SARTORI (*julisartori@gmail.com*), Licenciada en Antropología (Arqueología, 2008) y Doctora en Humanidades y Artes (Antropología, 2013) por la Universidad Nacional de Rosario (Argentina), es Ayudante de la Cátedra de Geomorfología en la Universidad Nacional del Litoral e Investigador Asistente del Consejo Nacional de Investigaciones Científicas y Técnicas (CONICET).

BIBLIOGRAFÍA

- BONAPARTE, J. F. 1951. Nota preliminar de un paradero aborigen en Cañada Honda (Baradero). *Arqueología* 2: 1-7. Museo Popular de Ciencias Naturales Carlos Ameghino. Mercedes, Buenos Aires.
- BUC, N. 2012. Tecnología ósea de cazadores-recolectores del humedal del Paraná inferior. Bajíos Ribereños meridionales. En *Arqueología de la Cuenca del Plata*, compilado por D. Loponte y A. Acosta. Serie Monográfica III. Buenos Aires: Instituto Nacional de Antropología y Pensamiento Latinoamericano.
- BUC, N., V. CORONEL. 2013. Revisando la colección de instrumentos óseos de L. M. Torres (D25 Museo de Ciencias Naturales de La Plata). *Arqueología* 19: 245-264.
- BUC, N., J. SARTORI, M. R. FEUILLET TERZAGHI. 2013. Falanges decoradas en contextos funerarios de cazadores-recolectores. El caso de RSC2, Paraná medio, Holoceno tardío. En *V Encuentro de Discusión de Arqueología del Nordeste Argentino*. Goya.
- CORNAGLIA FERNÁNDEZ, J. 2009. *Zooarqueología del Holoceno tardío en el sur de Santa Fe. El sitio Laguna El Doce*. Tesis para optar al grado de Licenciada en Antropología. Facultad de Humanidades y Artes, Universidad Nacional de Rosario. Ms.
- GALLIGANI, P. 2013. *Tafonomía de los entierros humanos del sitio Río Salado-Coronda II*. Tesis de Licenciatura. Facultad de Humanidades y Artes, Universidad Nacional de Rosario. Ms.
- LANZELOTTI, S., G. G. POLITIS, J. E. CARBONARI, R. HUARTE, J. F. BONAPARTE. 2011. Aportes a la cronología del Sitio 1 de Cañada Honda (partido de Baradero, provincia de Buenos Aires). *Intersecciones en Antropología* 12: 355-361.
- LATRUBESE, E. 2008. Patterns of anabranching channels: The ultimate end-member adjustment of mega rivers. *Geomorphology* 101: 130-145.
- LOPONTE, D. 2012. Los extremos de la distribución: la llanura pampeana y la provincia de Misiones en la arqueología del nordeste. *Anuario de Arqueología* 4: 39-72.
- PÉREZ JIMENO, L., N. BUC. 2010. Tecnología ósea en la cuenca del Paraná. Integrando los conjuntos arqueológicos del tramo medio e inferior. En *Mamüll Mapu: pasado y presente desde la arqueología pampeana*, pp. 215-228. Ayacucho, Buenos Aires.
- SARTORI, J. 2013. *Variabilidad del registro arqueofaunístico en la cuenca media e inferior del río Coronda*. Tesis doctoral. Rosario: Facultad de Humanidades y Artes, Universidad Nacional de Rosario, Argentina. 269 pp.
- SARTORI, J., M. B. COLASURDO, F. SANTIAGO. 2014. Zooarchaeology in the Paraná river floodplain: GIS implementation at a regional scale. *Journal of Anthropology and Archaeology* 2: 77-106.