



REGISTROS DOCUMENTADOS DE AVES A ORILLAS DEL RÍO PARANÁ Y DE VISITANTES INVERNALES EN SANTA FE, ARGENTINA

Juan I. Areta¹, Emilio Jordan², Horacio Luna³ & Martín Manassero⁴

¹IBIGEO-CONICET, Mendoza 2, Salta (4400), Salta, Argentina. Correo electrónico: esporofila@yahoo.com.ar

²CiCyTTP-CONICET, Materi & España, Diamante (3105), Entre Ríos Argentina

³Las Heras 1780 (2121), Pérez, Santa Fe, Argentina

⁴Cafferata 570 (2000), Rosario, Santa Fe, Argentina

Presentamos registros documentados novedosos de cinco especies de aves en la provincia de Santa Fe, Argentina. El Fío Fío Corona Dorada (*Myiopagis viridicata*) no tenía citas previas, la Choca Listada (*Thamnophilus doliatus*), el Angú (*Donacobius atricapillus*) y la Monterita Canela (*Pospiza ornata*) no contaban con evidencia documental verificable y el Yal Carbonero (*Phrygilus carbonarius*) posee pocos registros.

Choca Listada (*Thamnophilus doliatus*)

El 3 de noviembre de 2013 a las 12:50 h identificamos por su voz y grabamos (Fig. 1) un macho adulto de Choca Listada (*Thamnophilus doliatus*) en un tacuaral de picanilla (*Guadua paraguayana*) en la selva ribereña de Puerto Piracuacito (28°23'S, 59°11'O, 38 msnm, Dpto. Gral. Obligado). Reprodujimos su voz y respondió acercándose mostrando su cresta erecta y cruzando en vuelo hacia un parche de picanilla del lado opuesto del camino en el que estábamos. La grabación será depositada en la Macaulay Library of Natural Sounds (Ithaca, EEUU). El 27 de diciembre de 2013 a las 16:30 h observamos un macho en la selva ribereña, entre el camino principal y el embarcadero de barcas de Puerto Piracuacito, en cercanías del anterior registro. Luego de playback con una grabación obtenida de www.xeno-canto.org (XC49070), fue fotografiado (Fig.2) y grabado (<http://ibc.lynxeds.com/sound/barred-antshrike-thamnophilus-doliatus/song>). El 28 de diciembre de 2013 a las 7:00 h, fotografiamos y filmamos un macho, que podría

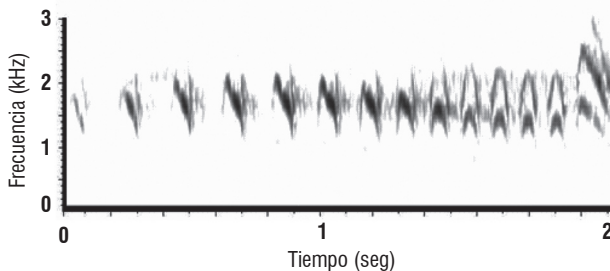


Figura 1. Sonograma de un canto natural de un macho de Choca Listada (*Thamnophilus doliatus*), Puerto Piracuacito, Santa Fe, Argentina, 3 de noviembre 2013. Realizado con Raven Pro 1.5 (Bioacoustics Research Program, Cornell Lab of Ornithology). Grabación: JI Areta.



Figura 2. Macho de Choca Listada (*Thamnophilus doliatus*) luego de playback, Puerto Piracuacito, Santa Fe, Argentina, 27 de diciembre 2013. Foto: H Luna.

ser el mismo del día anterior (<http://ibc.lynxeds.com/video/barred-antshrike-thamnophilus-doliatus/bird-perched-after-playback>), y observamos una hembra en el mismo sitio. Estos registros constituyen las primeras evidencias documentales de la Choca Listada para la provincia de Santa Fe (Fandiño & Giraudó 2010), ya que sólo contaba con una observación anterior en el Río Calchaquí, unos 50 km al oeste de Margarita (Dpto. Vera), el 20 de julio de 1990 (Marino 1993). Debido a este único registro aislado de su distribución conocida, fue considerada errante en esta provincia (Fandiño & Giraudó 2010). Nuestros registros sugieren por el contrario la presencia de una población que probablemente se reproduciría, al menos a orillas del río Paraná, conectada con los individuos registrados más al norte sobre el eje de los ríos Paraná-Paraguay.

Fío Fío Corona Dorada (*Myiopagis viridicata*)

El 3 de noviembre de 2013 detectamos por su voz al amanecer ocho individuos en la selva ribereña de Puerto Piracuacito. El 27 de diciembre de 2013 a las 18:00 h oímos un individuo en la selva ribereña que atraviesa el camino hacia el embarcadero de barcas de Puerto Piracuacito y luego de playback con una grabación obtenida de www.xeno-canto.org (XC50911), una pareja se acercó (Fig.3). Uno de estos ejemplares fue grabado (<http://ibc.lynxeds.com>).



Figura 3. Pareja de Fio Fio Corona Dorada (*Myiopagis viridicata*) luego de playback, Puerto Piracuacito, Santa Fe, Argentina, 27 de diciembre 2013. Foto: H Luna.



Figura 4. Individuo de Fio Fio Corona Dorada (*Myiopagis viridicata*) luego de playback, Puerto Piracuacito, Santa Fe, Argentina, 27 de diciembre 2013. Foto: H Luna.

com/sound/greenish-elaenia-myiopagis-viridicata/song) y fotografiado (Fig.4). Al día siguiente a las 8:00 h pudo filmarse un individuo en respuesta al playback en el mismo sitio (<http://ibc.lynxeds.com/video/greenish-elaenia-myiopagis-viridicata/bird-perched-after-playback>). Estos serían los primeros registros para Santa Fe (de la Peña 2006, 2011, Fandiño & Giraudo 2010). La especie cuenta con numerosos registros en sectores aledaños de la provincia del Chaco (Bodrati 2006) y parece aprovechar las selvas ribereñas del río Paraná extendiendo su distribución hacia el sur.

Angú (*Donacobius atricapilla*)

El 28 de diciembre 2013 a las 17:30 h oímos la voz de un individuo en un pequeño estero con abundante vegetación palustre arraigada emergente, dentro de la selva ribereña de Puerto Piracuacito. Al efectuarle playback mediante una grabación obtenida de www.xeno-canto.org (XC49352), se acercó una pareja que pudo ser fotografiada (Fig. 5). Obtuvimos varios registros más, por medio de fotos, filmación

(<http://ibc.lynxeds.com/video/donacobius-donacobius-atricapilla/bird-perched-1>) y grabación de la voz de uno de los ejemplares anteriores (Fig. 6, <http://ibc.lynxeds.com/sound/donacobius-donacobius-atricapilla/song-1>). En Santa Fe el Angú había sido observado en estero La Sarnosita, Santa Lucía (Dpto. Vera) y en estancia La Reliquia (Dpto. Gral. Obligado) (de la Peña 1988, Fandiño & Giraudo 2010). Nuestros registros serían los primeros documentados de Angú para la provincia de Santa Fe, donde fue considerado de estatus desconocido (Fandiño & Giraudo 2010).



Figura 5. Pareja de Angú (*Donacobius atricapilla*) luego de playback, Puerto Piracuacito, Santa Fe, Argentina, 28 de diciembre 2013. Foto: H Luna.

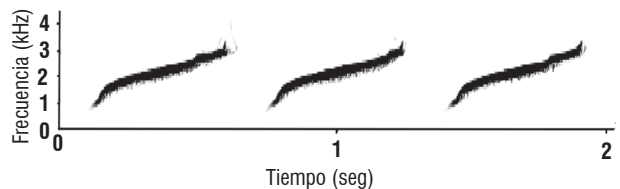


Figura 6. Sonograma de voces de un macho de Angú (*Donacobius atricapilla*) luego de playback, Puerto Piracuacito, Santa Fe, Argentina, 28 de diciembre 2013. Realizado con Syrinx 2.6h (www.syrinxpc.com; John Burt). Grabación: M Manassero.

Yal Carbonero (*Phrygilus carbonarius*)

El 12 de mayo de 2012 JJ Yngelmo fotografió una hembra desplazándose en una zona cultivada en Rufino (<http://ecoregistros.com.ar/site/imagen.php?id=22407>), el 26 de mayo de 2012 fotografió un posible macho inmaduro cerca de allí (Fig. 7A; 34°16'S, 62°42'O, Dpto. General López) y el 6 de junio de 2012 una hembra fue fotografiada en la misma zona (Fig. 7B). El 22 de junio de 2013 a las 11:00 h en una sabana, con espartillos (*Spartina* sp.) y cina-cinas (*Parkinsonia aculeata*) dispersos, filmamos una hembra posada en un cina-cina 400 m al este del arroyo Colastiné y 7 km al sudoeste de San



Carlos Centro (31°75'S, 61°16'O, Dpto. Las Colonias) (<http://ibc.lynxeds.com/video/carbonated-sierra-finch-phrygilus-carbonarius/female>). Luego voló hacia el suelo de la banquina de un camino vegetada con arbustos y gramíneas. El 11 de septiembre de 2013 a las 10:00 h observamos y fotografiamos un macho inmaduro en un camino rural 5 km al sur de Traill (31°58'S, 61°43'O, Dpto. San Martín). La imagen fue depositada en el banco de imágenes en la sede central de Aves Argentinas/AOP. El ambiente estaba dominado por varios lotes de pastizal natural con matas dispersas de espartillos, más un lote de sorgo forrajero (*Sorgum vulgare*). El individuo estaba posado sobre el alambrado del pastizal y después se cambió al del sorgo. Luego de aproximadamente tres minutos voló con rumbo incierto.

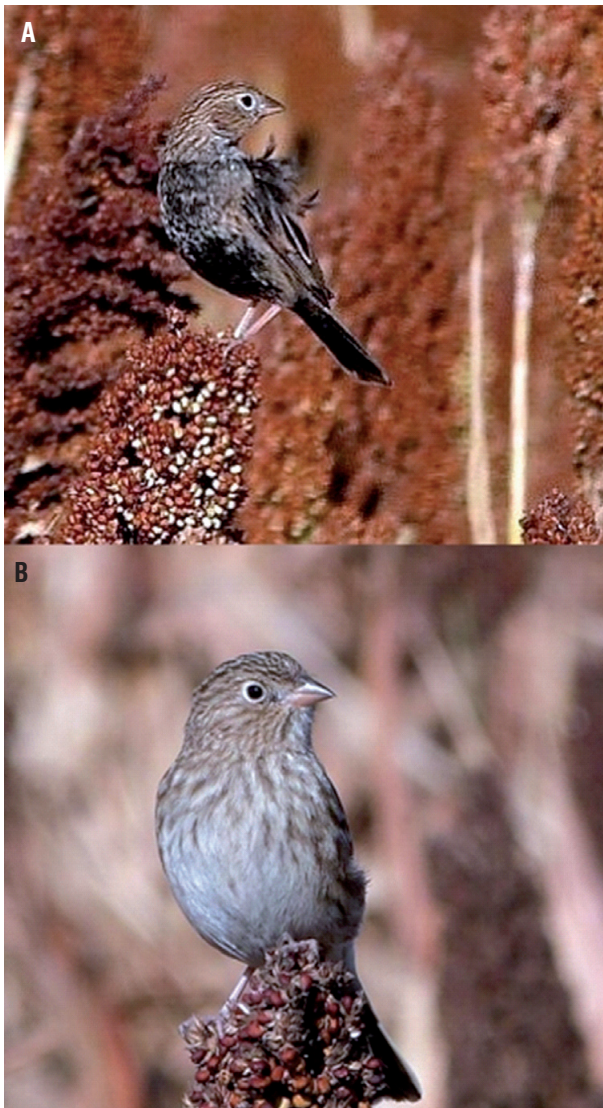


Figura 7. Yal Carbonero (*Phrygilus carbonarius*), cerca de Rufino, Santa Fe, Argentina. A) Posible macho inmaduro, 26 de mayo 2012, y B) hembra adulta, 6 de junio 2012. Fotos: JJ Yngelmo.

La especie cuenta con escasa información en Santa Fe. Fue observada en Colonia Belgrano (Dpto. San Martín), entre el 25 y 27 de agosto de 1997 (Straneck 1999) y cuenta con la evidencia documental de un individuo colectado el 3 de septiembre de 1923 en Sancti Spiritus (Dpto. Gral. López) (MACN- 174^a; Cueto et al. 2011, Fandiño 2011). En Santa Fe el Yal Carbonero es visitante invernal (de la Peña 2006, Fandiño & Giraudo 2010), con estatus dudoso, ya que es considerado raro por de la Peña (2006) y de estatus desconocido por Fandiño & Giraudo (2010). Es un migrante austral del Neotrópico que se encuentra en el sector centro-sur de la Argentina durante el período estival y que se desplaza hacia el norte y noreste en el invierno; con un patrón migratorio complejo, donde en la porción central de su distribución está presente todo el año (Cueto et al. 2011). Los registros aquí presentados sugieren que su presencia podría ser regular durante el otoño-invierno en la provincia de Santa Fe.

Monterita Canela (*Poospiza ornata*)

El 25 de mayo de 2013 a las 9:30 h dos individuos fueron observados por VA Merlino en compañía de tres Monteritas de Collar (*Poospiza torquata*) en una zanja cerca de la localidad de Elisa, en el camino límite entre el Dpto. San Cristóbal y el Dpto. Las Colonias, Santa Fe (30°37'04"S, 61°07'59"O). Otro individuo fue fotografiado media hora más tarde en la misma zona (Fig. 8A; 30°36'54"S, 61°08'49"O) y dos individuos fueron fotografiados cerca de las 17:00 h el 15 de junio de 2013 (Fig. 8B; 30°36'92"S, 61°09'27"O). Los individuos fotografiados fueron observados alimentándose de semillas de cola de zorro (*Cortaderia selloana*). El 20 de junio 2013 a las 17:00 h filmamos una pareja (<http://ibc.lynxeds.com/video/cinnamon-warbling-finch-poospiza-ornata/male-female-espinal-forest>), que se desplazaba por un bosque abierto, de algarrobos (*Prosopis alba*), chañares (*Geoffroea decorticans*) y talas (*Celtis* sp.), entre otras leñosas, 11 km al noroeste de San Carlos Centro (31°66'S, 61°17'O, Dpto. Las Colonias). La Monterita Canela fue citada sin evidencia documental para las localidades de Grutly (Dpto. Las Colonias), Monte Vera (Dpto. La Capital), Esperanza (Dpto. Las Colonias) (de la Peña 1996, 2006, 2011, Fandiño & Giraudo 2010), y Santa Fe (Dpto. La Capital) (de la Peña 1996, 2006, 2011, Fandiño & Giraudo 2010, Cueto et al. 2011). Nuestros registros serían los primeros documentados para la provincia de Santa Fe, donde es un visitante invernal (de la Peña 2006, Fandiño & Giraudo 2010) considerado raro (de la Peña 2006) y de estatus desconocido (Fandiño & Giraudo 2010). Es un migrante austral nómada que cría exclusivamente en Argentina y que realizaría movimientos migratorios de media distancia, desplazándose hacia el norte y noreste durante el invierno (Cueto et al. 2011).

Agradecemos a Blas Fandiño su colaboración con datos del Yal Carbonero y a Juan José Yngelmo por sus datos y

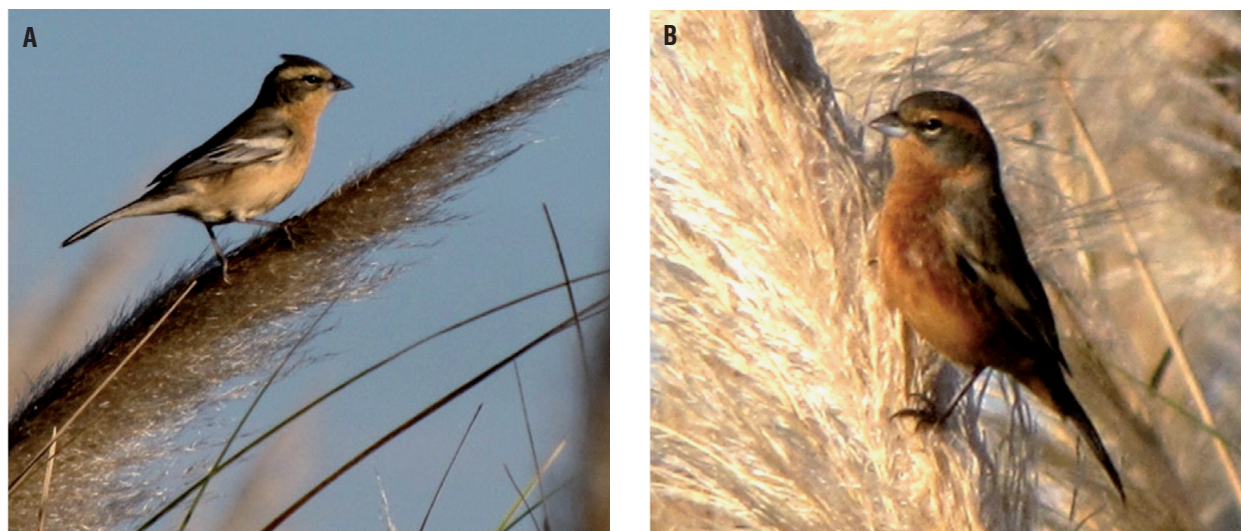


Figura 8. Adultos de Monterita Canela (*Poospiza ornata*) posados en cola de zorro (*Cortaderia selloana*), cerca de Elisa, Santa Fe, Argentina. A) Hembra adulta, 25 de mayo 2013, y B) Macho adulto, 15 de junio 2013. Fotos: VA Merlino.

fotos de la especie, y a Victor Aldo Merlino por comparar sus fotografías y datos de la Monterita Canela. Blas Fandiño, Alejandro Girauo y Román Ruggera hicieron aportes y críticas útiles al manuscrito.

BIBLIOGRAFÍA CITADA

- BODRATI A (2006) El Fiofio Corona Dorada (*Myiopagis viridicata*) en el Chaco de Paraguay y la Argentina: distribución, abundancia e historia natural. *Nuestras Aves* 51:23–28
- CUETO VR, MILESI FA, SAGARIO MC, LOPEZ DE CASNAVE J & MARONE L (2011) Distribución geográfica y patrones de movimiento de la Monterita Canela (*Poospiza ornata*) y el Yal Carbonero (*Phrygilus carbonarius*), en Argentina. *Ornitología Neotropical* 22:483–494
- DE LA PEÑA MR (1988) Nuevos registros o aves poco citadas para Santa Fe. *Nuestras Aves* 16:17–18
- DE LA PEÑA MR (1996) Nuevos registros o aves poco citadas para las provincias de Santa Fe y Entre Ríos, Argentina. *Hornero* 14:87–89.

- DE LA PEÑA MR (2006) *Lista y distribución de las aves de Santa Fe y Entre Ríos*. LOLA, Buenos Aires.
- DE LA PEÑA MR (2011) *Atlas ornitogeográfico de la provincia de Santa Fe, Argentina*. Serie Naturaleza, Conservación y Sociedad N° 4. Ediciones Biológica, Santa Fe.
- FANDIÑO B (2011) Patrones de diversidad de aves en Santa Fe y efectividad de las áreas protegidas en su conservación. Tesis Doctoral. Universidad Nacional del Litoral, Santa Fe
- FANDIÑO B & AR GIRAUDO (2010) Revisión del inventario de aves de la provincia de Santa Fe, Argentina. *Revista FABICIB* 14:116–137
- MARINO G (1993) Presencia del Batará Listado (*Thamnophilus doliatus*) (Vieillot 1816) en la provincia de Santa Fe, República Argentina. *Nótulas Faunísticas* 42:1–2
- STRANECK RJ (1999) Nuevas localidades para aves de la Argentina. *Revista del Museo Argentino de Ciencias Naturales, Nueva Serie* 1: 173–180

Recibido: enero 2014 / Aceptado: marzo 2014

Nuestras Aves 59: 21-24, 2014

NUEVO REGISTRO DE LA BECASA GRIS (*Limnodromus griseus*) PARA ARGENTINA: IDENTIFICACIÓN E HISTORIA DE UN GÉNERO CONFLICTIVO

Facundo Ariel Gandoy¹, Emiliano Agustín Depino², Giselle Mangini¹ y Federico Brissón Egli²

¹IBIGEO-CONICET, Mendoza 2, Salta (4400), Argentina. Correo electrónico: facundogandoy@yahoo.com.ar

²Facultad de Ciencias Naturales y Museo, UNLP, Paseo del Bosque s/n, La Plata (1900) Buenos Aires, Argentina

En América se encuentran dos especies del género *Limnodromus*, la Becasa Gris (*L. griseus*) y la Becasa Escolopácea (*L. scolopaceus*). Ambas nidifican en el

hemisferio norte durante el verano boreal. La Becasa Escolopácea inverna en el oeste y sur de Estados Unidos hasta Guatemala, raramente registrándose en El Salvador,