



- MARKS JS, CANNINGS RJ & MIKKOLA H (1999) Family Strigidae (Typical Owls). Pp. 76–242 en: DEL HOYO J, ELLIOTT A & SARGATAL J (eds) *Handbook of the Birds of the World. Volume 5: Barn Owls to Hummingbirds*. Lynx Edicions, Barcelona
- MARTI CD (1987) Raptor food habits studies. Pp. 67–80 en: PENDLETON G, MILSAP BA, CLINE KW & BIRD DM (eds) *Raptor Management Techniques Manual*. National Wildlife Federation, Science and Technology Series 10. National Wildlife Federation, Washington DC
- MARTÍNEZ DR, FIGUERO RA, OCAMPO CL & JAKSIC FM (1998) Food habits and hunting ranges of Short-eared Owls (*Asio flammeus*) in agricultural landscapes in southern Chile. *Journal of Raptor Research* 32:111–115
- MASSOIA E (1985) Análisis de regurgitados de *Asio flammeus* del Arroyo Chasicó. *Acintacnia (INTA)* 2:7–9
- MUSSER GG, CARLETON MD, BROTHERS EM & GARDNER AL (1998) Systematic studies of oryzomyine rodents (Muridae, Sigmodontinae): diagnoses and distributions of species formerly assigned to *Oryzomys* “capito”. *Bulletin of the American Museum of Natural History* 236:1–376
- PARDIÑAS UFJ, CIRIGNOLI S & PODESTA D (2003) Micromamíferos (Didelphimorphia y Rodentia) de la norpatagonia extra andina, Argentina: taxonomía alfa y biogeografía. *Mastozoología Neotropical* 10:69–113
- PARDIÑAS UFJ, ABBA AM & MERINO ML (2005) Micromamíferos (Didelphimorphia y Rodentia) del sudoeste de la provincia de Buenos Aires, Argentina: taxonomía y distribución. *Mastozoología Neotropical* 11:211–232
- PARDIÑAS UFJ, TETA P & BILENCA D (2010) Roedores sigmodontinos de la región pampeana: una introducción zoogeográfica. Pp. 37–57 en: POLOP J & BUSCH M (eds) *Biología y ecología de pequeños roedores en la región pampeana de Argentina*. Editorial Universidad Nacional de Córdoba, Córdoba
- RAU JR, VILLAGRA MC, MORA ML, MARTÍNEZ DR & TILLERÍA MS (1992) Food habits of the Short-Eared Owl (*Asio flammeus*) in South America. *Journal of Raptor Research* 26:35–36
- REDFORD KH & EISENBERG JF (1992) *Mammals of the Neotropics. Volume 2. The Southern Cone. Chile, Argentina, Uruguay and Paraguay*. University of Chicago Press, Chicago
- TETA P, GONZÁLEZ FISCHER CM, CODESIDO M & BILENCA DN (2010) A contribution from Barn Owl pellets analysis to known micromammalian distributions in Buenos Aires province, Argentina. *Mammalia* 74:97–103

Recibido: junio 2013 / Aceptado: mayo 2014

Nuestras Aves 59: 27-28, 2014

MOSQUETA PICO CURVO (*Phyllomyias burmeisteri*) EN LA RIOJA, ARGENTINA

Pablo Eguía¹, Juan I. Areta^{2,3} y Diego Monteleone³

¹Roberto Barany 5930, Villa Belgrano (X5021LDB), Córdoba, Argentina. Correo electrónico: eguiapablo@hotmail.com

²IBIGEO-CONICET, Mendoza 2, Salta (4400), Salta, Argentina

³Grupo FALCO, Rio Dorado 484, Vaqueros (4401), Salta, Argentina

La Mosqueta Pico Curvo (*Phyllomyias burmeisteri*) es localmente común en el dosel y bordes de bosque húmedo del sudeste de Brasil, este de Paraguay y noreste de Argentina, y en la ladera este de los Andes desde el oeste de Bolivia hasta el noroeste de Argentina (Ridgely & Tudor 2009). En Argentina se distribuye en Misiones, Salta, Jujuy, Tucumán y zonas vecinas de Catamarca (Olrog 1963). Sin embargo, en trabajos más exhaustivos no es incluida en esta última provincia (Camperi & Darrieu 2002), o es sólo nombrada sin localidad ni referencia concreta (de la Peña 2013).

El 29 de marzo de 2013, cerca de las 17:30 h, en la Quebrada de Santa Cruz (28°40'29.8"S, 66°58'45"O, 1790 msnm) cerca de Santa Vera Cruz, Serranía de Velazco, La Rioja, PE fotografió un ejemplar de Mosqueta Pico Curvo (Fig. 1). El individuo se hallaba recorriendo una liga (*Ligaria* sp.) ubicada sobre un tala (*Celtis* sp.),

donde fue observado por 2 min. El 6 de octubre de 2013 en una quebrada al oeste de El Cantadero (29°9'51.55"S, 66°50'9.1"O), también en la Serranía de Velazco, JIA y DM detectaron por sus vocalizaciones a cinco individuos de Mosqueta Pico Curvo (tres individuos solitarios y una pareja) en cuatro sitios diferentes entre 1150 y 1350 msnm. Uno de los individuos solitarios fue grabado (Fig. 2) y observado en respuesta al playback. El Cantadero es uno de los relictos más australes de Yungas y parecería improbable que esta mosqueta se extienda mucho más al sur. Aunque la Mosqueta Pico Curvo es frecuente en el área y de interés biogeográfico, Nores & Cerana (1990) no la detectaron pese a intensos muestreos en el área, quizás por desconocimiento de las vocalizaciones de la especie.

Esta mosqueta no es mencionada para La Rioja en una reciente revisión de la composición de la avifauna de La Rioja (Camperi et al. 2008), y los registros que aporta-



Figura 1. Adulto de Mosqueta Pico Curvo (*Phyllomyias burmeisteri*), Quebrada de Santa Cruz, La Rioja, Argentina, 29 de marzo de 2013. Foto: P Eguía.

mos en esta nota serían los primeros documentados de la especie en la provincia. Por lo tanto, es esperable que esta especie sea documentada también en la provincia de Catamarca.

BIBLIOGRAFÍA CITADA

CAMPERI AR & DARRIEU CA (2002) Avifauna de Catamarca: lista comentada de especies (Passeriformes). *Physis Sección C* 60:25–40

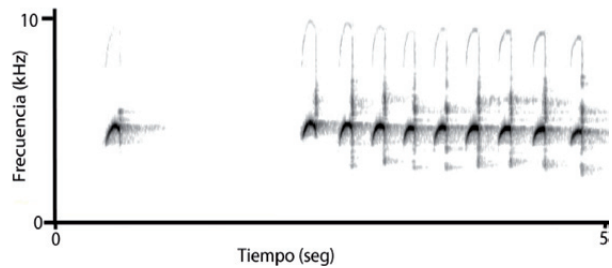


Figura 2. Espectrograma de llamado y canto de un adulto de Mosqueta Pico Curvo (*Phyllomyias burmeisteri*) en respuesta al playback, El Cantadero, La Rioja, Argentina, 6 de octubre de 2013. Grabación: JI Areta

- CAMPERI AR, DARRIEU CA & JUAREZ M (2008) Avifauna de la provincia de La Rioja (Argentina): lista comentada de especies. *Acta Zoológica Lilloana* 52:76–97
- DE LA PEÑA MR (2013) *Citas, observaciones y distribución de aves argentinas*. Edición ampliada. Serie Naturaleza, Conservación y Sociedad N°7. Ediciones Biológica, Santa Fe
- NORES M & CERANA MM (1990) Biogeography of forest relicts in the mountains of northwestern Argentina. *Revista Chilena de Historia Natural* 63:37–46
- OLROG CC (1963) Lista y distribución de las aves argentinas. *Opera Lilloana* 9:1–276
- RIDGELY SR & TUDOR G (2009) *Field guide to the songbirds of South America*. University of Texas Press, Austin

Recibido: junio 2013 / Aceptado: octubre 2014

Nuestras Aves 59: 28-29, 2014

NUEVA LOCALIDAD PARA EL PICAFLOR ANDINO CASTAÑO (*Oreotrochilus adela*) EN ARGENTINA

Cesar Wayar¹ y José M. Segovia²

¹ y ² Reserva Natural Las Lancitas, Jujuy, Argentina. Correo electrónico: josmse@yahoo.com.ar

El Picaflor Andino Castaño (*Oreotrochilus adela*) se distribuye principalmente en Bolivia, habitando quebradas áridas y semiáridas, áreas con pastizales y cultivos, bosques de queñoa (*Polylepis* sp.) y bosques tropicales caducifolios entre 2500 y 4200 msnm (Schuchmann 1999, Hennessey et al. 2003). Fue citado por primera vez para la Argentina en Yavi, Jujuy (Álvarez & Blendinger 1995), donde actualmente puede ser observada con regularidad (Mazar Barnett et al. 1998, Areta et al. 2006).

El 19 de marzo de 2011 en el poblado de El Angosto (21°52'S, 66°11'O, 3590 msnm), Jujuy, fue observado y fotografiado un juvenil de Picaflor Andino Castaño (Fig. 1) que se encontraba libando las inflorescencias de cola de zorro (*Kniphofia uvaria*, una Xanthorrhoeaceae originaria del Sur de África) en una quebrada con orientación E-O atravesada por el río El Angosto, el cual desemboca en el río Grande de San Juan. La vegetación de los alrededores estaba dominada por churquis (*Prosopis ferox*)