

Catálogo revisado y actualizado de Sphingidae de Argentina, con seis nuevos registros (Lepidoptera: Sphingidae)

E. Núñez-Bustos

Resumen

Se presenta un catálogo revisado y actualizado de 123 especies de Sphingidae de Argentina compilado en base a citas bibliográficas, ejemplares de colecciones públicas y privadas y datos del autor. Son citadas seis nuevas especies para el país que no poseían registros previos publicados (*Manduca boliviana* (B. P. Clark, 1923), *M. brasiliensis* (Jordan, 1911), *M. prestoni* (Gehlen, 1926), *Nyceryx furtadoi* Haxaire, 1996, *Perigonia lusca* (Fabricius, 1777) y *Eumorphia megaeacus* (Hübner, [1819])), las cuales se ilustran y comentan. Se agregan nuevas provincias al rango geográfico de varias especies en el listado. Por el contrario algunas especies citadas hace tiempo atrás, pero no halladas en colecciones ni colectadas desde entonces, son retiradas de la lista y en otros casos al menos discutida su presencia en el país. Se confirma la presencia de *Manduca schausi* (B. P. Clark, 1919), *Callionima guiarti* (Debauche, 1934) y *Nyceryx continua* (Walker, 1856) con ejemplares argentinos en colecciones nacionales y extranjeras. PALABRAS CLAVE: Lepidoptera, Sphingidae, listado, nuevos registros, Argentina.

Revised catalog of Sphingidae from Argentina, with six new records (Lepidoptera: Sphingidae)

Abstract

A revised and updated catalogue of 123 species of Sphingidae from Argentina is presented. It has been compiled based on bibliographic references, specimens in both public and private collections and information known by the author. Six new species are recorded for the country that had not previously published records (*Manduca boliviana* (B. P. Clark, 1923), *M. brasiliensis* (Jordan, 1911), *M. prestoni* (Gehlen, 1926), *Nyceryx furtadoi* Haxaire, 1996, *Perigonia lusca* (Fabricius, 1777) and *Eumorphia megaeacus* (Hübner, [1819])), which are illustrated. New provinces are added to the geographic range of several species. By contrast some species mentioned long ago but not found in collections or collected since then are removed from the list and in other cases there is at least a discussion about their presence in the country. The presence of *Manduca schausi* (B. P. Clark, 1919), *Callionima guiarti* (Debauche, 1934) and *Nyceryx continua* (Walker, 1856) with Argentinean specimens in both national and foreign collection is confirmed.

KEY WORDS: Lepidoptera, Sphingidae, checklist, new records, Tucuman, Argentina.

Introducción

Los Sphingidae son Lepidoptera muy característicos, tanto en estado larval como en adulto. La mayoría de las especies poseen tamaño mediano a grande aunque existen especies pequeñas. Los adultos tienen cuerpo robusto y fusiforme, con las alas anteriores alargadas y angostas. Las alas posteriores son pequeñas y redondeadas y habitualmente están ocultas cuando el insecto reposa. Pueden tener vivos colores. El abdomen, bastante grueso, termina en punta. Los ojos son prominentes y las antenas, gruesas, terminan en gancho. Poseen un vuelo extremadamente veloz, adaptado, en la mayoría de las espe-

cies, al vuelo nocturno. Son, por ello, los lepidópteros más veloces, capaces de cubrir grandes distancias e importantes polinizadores. Las orugas son generalmente verdes o marrones y se caracterizan por tener un “cuerno” al final del cuerpo. Se alimentan de una amplia variedad de plantas. Algunas especies tienen importancia agrícola, ya que las orugas se alimentan de varias especies de plantas cultivadas, tales como el tabaco, papa, tomate, vid, etc. (D’ABRERA, 1986; MORE *et al.*, 2005).

Se conocen 209 géneros y 1450 especies en todo el mundo (aunque son mucho más comunes en zonas cálidas) mientras que en el neotrópico existen más de 400 especies (KITCHING *et al.*, 2014).

El primer catálogo de la familia Sphingidae en la Argentina fue realizado por BURMEISTER (1878) quien cita 39 especies. Más tarde KÖHLER (1924) cita 58 especies, si bien sólo se incluía el material existente entonces en la colección Breyer. Poco después SCHREITER (1926) publica un catálogo de los Sphingidae de Tucumán, con valiosos datos biológicos. Seguidamente KÖHLER (1928) vuelve a elaborar un listado de unas 75 especies. Luego ORFILA (1933) cita 83 taxones aunque con muchos nombres erróneos. SCHREIBER (1978) cita 88 especies y subespecies aunque algunas erróneas (y estimando en 108 el número total). Afortunadamente el catálogo fue corregido y actualizado en MORE *et al.*, (2005), donde se elevó el número de especies para la Argentina a 106. Aparte de este trabajo hay que agregar a VAGLIA & HAXAIRE (2005) que revalidaron un taxón antes sinonimizado (*Adhemarius daphne*). Hubo algunos otros autores que citaron especies nuevas para el país en áreas concretas del noroeste: VALVERDE (1997; 1999), SCHMIT *et al.*, (2004), NÚÑEZ-BUSTOS (2009) y noreste: NÚÑEZ-BUSTOS (2008). Posteriormente aparecen los trabajos de RODRÍGUEZ (2010) acerca de los Sphingidae depositados en el museo “Florentino Ameghino” de Santa Fe, el de BECCACECE *et al.*, (2011) sobre los esfíngidos del bosque serrano en Córdoba y de MATTONI & PENCO (2012) sobre los de Buenos Aires y alrededores aunque en éstos últimos no se citan nuevos registros de especies. Recientemente NÚÑEZ-BUSTOS & RODRÍGUEZ-RAMÍREZ (2014) agregaron dos especies para Argentina siendo éste el último trabajo publicado sobre el grupo en el país, a pesar de que últimamente HAXAIRE (2014) añade otra más, dando un total de 119 especies. Sin embargo, existen aún trabajos inéditos, uno de los cuales se encuentra demorado por razones económicas (M. Moré, com. pers.) y otro trata sobre las especies argentinas depositadas en el MACN (J. Rodríguez-Ramírez, en prep.).

El objetivo de este trabajo es brindar un catálogo actualizado de los Sphingidae de Argentina con la inclusión de seis nuevos registros para Argentina, señalando especies que fueron pasadas por alto por su semejanza a otras y retirando aquellas que fueron citadas por error, son sinónimos de otras ya descritas o se trataba de taxones mal rotulados o identificados.

Material y método

Fueron revisadas las principales colecciones argentinas públicas y privadas de las siguientes instituciones e investigadores:

IML - Instituto Miguel Lillo, San Miguel de Tucumán.

IADIZA - Instituto Argentino de Investigación de las Zonas Áridas, Mendoza.

MLP - Museo de La Plata, La Plata.

MACN - Museo Argentino de Ciencias Naturales “Bernardino Rivadavia”, Ciudad de Buenos Aires.

ENB - Colección Ezequiel Núñez Bustos, Laboratorio Barcodes, Museo Argentino de Ciencias Naturales “Bernardino Rivadavia”, Ciudad de Buenos Aires.

AF - Colección de Aldo Fortino, Ciudad de Buenos Aires.

MZ - Colección de Mateo Zelich, Liebig, Provincia de Entre Ríos.

También se contó con la ayuda de dos especialistas en Sphingidae, quienes revisaron material argentino solicitado:

CJH - Colección de Jean Haxaire, LaPlume, Francia.

BMNH - Dr. Ian Kitching, The Natural History Museum, Londres, Gran Bretaña.

En todas las colecciones locales citadas se revisaron todos los ejemplares disponibles. Se incluyeron datos de la bibliografía nacional y extranjera, y del sitio web de OEHLKE (2014), más datos del autor y colegas. Las especies se identificaron a través de GUERRA-SERRUDO (2012), HAXAIRE & HERBIN (1999; 2000; 2001), KITCHING *et al.* (2014), MARTIN *et al.* (2011), MORE *et al.* (2005) y OEHLKE (2014). Para casos específicos fueron consultados especialistas de esa familia (Ian Kitching y Jean Haxaire).

Se sigue la clasificación de KITCHING & CADIOU (2000), con algunas modificaciones posteriores aparecidas recientemente (TUTTLE, 2007). Se brinda información básica y fotografías para cada uno de los nuevos registros.

Resultados

En Argentina se hallan hasta el momento 123 especies de Sphingidae repartidas en 3 subfamilias, 6 tribus y 30 géneros. Esto representa el 8,48 % de todas las especies del mundo. Los géneros más numerosos son *Manduca* (con 26 especies, un 31,98 %), seguido por *Xylophanes* (con 19, un 23,37 %), *Eumorpha* (8, un 9,84 %) y *Erinnyis* (7, un 8,61 %). Los restantes géneros poseen 5 especies (*Aellopos*, *Callionima*, *Nyceryx*) o menos (Tabla I).

Tabla I.— Listado de especies de Sphingidae de Argentina. Referencias de provincias de Argentina: BA: Buenos Aires, CA: Catamarca, CH: Chaco, CHU: Chubut, CO: Córdoba, COR: Corrientes, ER: Entre Ríos, FO: Formosa, JU: Jujuy, LP: La Pampa, LR: La Rioja, ME: Mendoza, MIS: Misiones, NE: Neuquén, RN: Río Negro, SA: Salta, SC: Santa Cruz, SE: Santiago del Estero, SF: Santa Fé, SJ: San Juan, SL: San Luis, TF: Tierra del Fuego, TU: Tucumán, IM: Islas Malvinas. *: Especies sin citas previas para Argentina.

Superfamilia Sphingoidea Latreille, [1802] (30 géneros, 123 especies)
Familia Sphingidae Latreille, [1802]
Subfamilia Smerinthinae Grote & Robinson, 1865 (6 especies)
Tribu Ambulycini Butler, 1876
<i>Adhemarius</i> Oiticica, 1939 (3 especies)
<i>A. daphne</i> (Boisduval, [1875]): COR, FO, JU, MIS, SA, TU
<i>A. gannascus</i> (Stoll, 1790): COR, JU, MIS, SA, TU
<i>A. palmeri</i> (Boisduval, [1875]): CH, MIS
<i>Orecta</i> Rothschild & Jordan, 1903 (1 especie)
<i>O. lycidas</i> (Boisduval, [1875]): BA, COR, ER, MIS, TU
<i>Protambulyx</i> Rothschild & Jordan, 1903 (2 especies)
<i>P. astygonus</i> (Boisduval, [1875]): MIS
<i>P. strigilis</i> (Linnaeus, 1771): FO, JU, MIS, SA, TU
Subfamilia Sphinginae Latreille, [1802] (40 especies)
Tribu Acherontiini Boisduval, [1875]
<i>Agrius</i> Hübner, [1819] (1 especie)
<i>A. cingulata</i> (Fabricius, 1775): BA, CH, CO, COR, ER, FO, JU, LP, LR, ME, MIS, RN, SA, SF, SJ, SL, SG, TU, IM
Tribu SpHINGINI Latreille, [1802]
<i>Amphimoea</i> Rothschild & Jordan, 1903 (1 especie)
<i>A. walkeri</i> (Boisduval, [1875]): MIS
<i>Cocytius</i> Hübner, [1819] (3 especies)
<i>C. antaeus</i> (Drury, 1773): BA, CH, ER, FO, MIS, SA, TU,
<i>C. duponchel</i> (Poey, 1832): MIS, SA, TU
<i>C. lucifer</i> (Rothschild & Jordan, 1903): MIS
<i>Euryglottis</i> Boisduval, [1875] (1 especie)

<i>E. guttiventris</i> (Rothschild & Jordan, 1903): JU, SA, SG ?
<i>Lintneria</i> Butler, 1876 (4 especies)
<i>L. aurigutta</i> (Rothschild & Jordan, 1903): JU
<i>L. justiciae</i> (Walker, 1856): BA, ER, MIS
<i>L. maura</i> (Burmeister, 1879): CA, CO, JU, LR, SA, TU,
<i>L. phalerata</i> (Kernbach, 1955): JU, SA, SJ, TU
<i>Manduca</i> Hübner, [1807] (26 especies)
<i>M. albiplaga</i> (Walker, 1856): JU, MIS, SA
<i>M. armatipes</i> (Rothschild & Jordan, 1916): CA, JU, LR, SA, TU
<i>M. bergarmatipes</i> (B. P. Clark, 1927): TU
<i>M. bergi</i> (Rothschild & Jordan, 1903): BA, CA, CO, COR, ER, JU, LR, MIS, SA, TU
<i>M. boliviana</i> (B. P. Clark, 1923): SA *
<i>M. brasiliensis</i> (Jordan, 1911): MIS *
<i>M. contracta</i> (Butler, 1875): CA, COR, JU, MIS, SA, TU
<i>M. diffissa</i> (Butler, 1871)
a) <i>diffissa</i> (Butler, 1871): BA, CO, COR, ER, SF, SG
b) <i>mesosa</i> (Rothschild & Jordan, 1906): CA, CO, CH, FO, JU, LR, ME, SA, SJ, SL, TU
c) <i>petuniae</i> (Boisduval, [1875]): MIS
<i>M. exiguus</i> (Gehlen, 1942): BA, CH, ER, FO, MIS
<i>M. florestan</i> (Stoll, 1782): COR, ER, FO, JU, LR, MIS, SA, SF, TU
<i>M. fosteri</i> (Rothschild & Jordan, 1906): MIS
<i>M. hannibal</i> (Cramer, 1779)
a) <i>hamilcar</i> (Boisduval, [1875]): MIS
<i>M. incisa</i> (Walker, 1856): MIS
<i>M. jordani</i> (Giacomelli, 1912): CO, LR, ME, SA, SL, TU
<i>M. lefeburii</i> (Guérin-Ménéville, [1844]): MIS
<i>M. leucospila</i> (Rothschild & Jordan, 1903): JU, SA
<i>M. lichenea</i> (Burmeister, 1855): MIS
<i>M. manducoides</i> (Rothschild, [1895]): MIS
<i>M. prestoni</i> (Gehlen, 1926): TU *
<i>M. rustica</i> (Fabricius, 1775): BA, CH, CO, COR, ER, FO, JU, LR, ME, MIS, SA, SL, SF, SG, TU
<i>M. schausi</i> (B. P. Clark, 1919): TU
<i>M. scutata</i> (Rothschild & Jordan, 1903): JU, SA
<i>M. sexta</i> (Linnaeus, 1763)
a) <i>paphus</i> (Cramer, 1779): BA, CH, CO, COR, ER, FO, JU, LP, LR, ME, MIS, NE, RN, SA, SF, SL, SG, TU
b) <i>saliensis</i> (Kernbach, 1964): CO ?, TU
<i>M. stuarti</i> (Rothschild, 1896): JU, SA, TU
<i>M. tucumana</i> (Rothschild & Jordan, 1903): CA, JU, SA, TU
<i>M. undata</i> (Rothschild & Jordan, 1903): CO, LR, SA, SG, TU,
<i>Neococytius</i> Hodges, 1971 (1 especie)
<i>N. cluentius</i> (Cramer, 1775): CH, LR, MIS, SA, SF, TU
<i>Neogene</i> Rothschild & Jordan, 1903 (3 especies)
<i>N. albescens</i> (B. P. Clark, 1929): CO, LP, LR, SA
<i>N. carrerasi</i> (Giacomelli, 1911): CA, LR, SJ
<i>N. reevei</i> (Druce, 1882): BA, CO, ER, JU, LP, LR, MIS, SA, SF, SG, SL, TU
Subfamilia Macroglossinae Harris, 1839 (77 especies)

Tribu Dilophonotini Burmeister, 1878
<i>Aellopos</i> Hübner, [1819] (5 especies)
<i>A. ceculus</i> (Cramer, 1777): SA ?
<i>A. clavipes</i> (Rothschild & Jordan, 1903): SA, TU, MIS
<i>A. fadus</i> (Cramer, 1775): MIS
<i>A. tantalus</i> (Linnaeus, 1758): BA, CA, CH, COR, ER, FO, MIS, SA, TU
<i>A. titan</i> (Cramer, 1777): BA, CO, COR, ER, FO, JU, MIS, SA, TU
<i>Aleuron</i> Boisduval, 1870 (3 especies)
<i>A. chloroptera</i> (Perty, [1833]): BA, COR, ER, MIS
<i>A. iphis</i> Walker, 1856: MIS
<i>A. neglectum</i> (Rothschild & Jordan, 1903): MIS
<i>Callionima</i> Lucas, 1857 (5 especies)
<i>C. griseescens</i> (Rothschild, 1894): BA, CA, CH, CO, COR, ER, FO, JU, LR, MIS, SA, SF, SL, SG, TU
<i>C. guaiarti</i> (Debauche, 1934): MIS
<i>C. inuus</i> (Rothschild & Jordan, 1903): CH, COR, ER, FO, JU, MIS, SA
<i>C. nomius</i> (Walker, 1856): MIS
<i>C. parce</i> (Fabricius, 1775): LR, MIS, SA, TU
<i>Enyo</i> Hübner, [1819] (3 especies)
<i>E. gorgon</i> (Cramer, 1777): MIS
<i>E. lugubris</i> (Linnaeus, 1771): BA, CH, COR, ER, FO, LR, MIS, SA, SF, TU
<i>E. ocypete</i> (Linnaeus, 1758): FO, MIS, SA
<i>Erinnyis</i> Hübner, [1819] (7 especies)
<i>E. alope</i> (Drury, 1773): BA, CH, CO, COR, ER, FO, JU, MIS, SA, SF, TU
<i>E. crameri</i> (Schaus, 1898): CH, COR, ER, FO, LR, MIS, TU
<i>E. ello</i> (Linnaeus, 1758): BA, CA, CH, CO, COR, ER, FO, JU, LR, MIS, NE, SA, SF, SJ, TU
<i>E. impunctata</i> (Rothschild & Jordan, 1903): CO, COR, ER, MIS, SA, TU
<i>E. lassauxi</i> (Boisduval, 1859): BA, CH, CO, ER, JU, MIS, SA, TU
<i>E. obscura</i> (Fabricius, 1775): BA, CA, CH, CO, COR, ER, FO, JU, LR, MIS, SA, SF, SG, TU
<i>E. oenotrus</i> (Cramer, 1780): BA, CA, CO, COR, ER, FO, JU, MIS, SA, SL, TU
<i>Eupyrrhoglossum</i> Grote, 1865 (1 especie)
<i>E. sagra</i> (Poey, 1832): BA, CH, COR, ER, MIS
<i>Hemeroplanes</i> Hübner, [1819] (2 especies)
<i>H. longistriga</i> (Rothschild & Jordan, 1903): MIS, SA
<i>H. triptolemus</i> (Cramer, 1779): TU
<i>Isognathus</i> C. Felder & R. Felder, 1862 (3 especies)
<i>I. caricae</i> (Linnaeus, 1758): BA, CO, COR, ER, MIS
<i>I. leachii</i> (Swainson, 1823): MIS
<i>I. menechus</i> (Boisduval, [1875]): TU
<i>Madoryx</i> Boisduval, [1875] (3 especies)
<i>M. bubastus</i> (Cramer, 1777): MIS
<i>M. oichus</i> (Cramer, 1779): FO, JU, MIS, SA, TU
<i>M. plutonius</i> (Hübner, [1819]): MIS
<i>Nyceryx</i> Boisduval, [1875] (5 especies)
<i>N. alophus</i> (Boisduval, [1875])
a) <i>alophus</i> (Boisduval, [1875]): BA, CH, COR, ER, MIS
<i>N. continua</i> (Walker, 1856)

a) <i>continua</i> (Walker, 1856): JU, MIS, SA
<i>N. furtadoi</i> Haxaire, 1996: JU *
<i>N. nictitans</i> (Boisduval, [1875]): MIS
<i>N. riscus</i> (Schaus, 1890): MIS
<i>Pachylia</i> Walker, 1856 (3 especies)
<i>P. darceta</i> (Druce, 1881): MIS
<i>P. ficus</i> (Linnaeus, 1758): BA, CO, COR, ER, FO, JU, LR, MIS, SA, TU
<i>P. syces</i> (Hübner, [1819]): BA, ER, JU, MIS, SA
<i>Pachylioides</i> Hodges, 1971 (1 especie)
<i>P. resumens</i> (Walker, 1856): BA, CH, CO, COR, ER, FO, JU, LR, MIS, SA, TU
<i>Perigonia</i> Herrich-Schäffer, 1854 (3 especies)
<i>P. ilus</i> (Boisduval, 1870): CH, COR, MIS, SA, TU
<i>P. lusca</i> (Fabricius, 1777): MIS *
<i>P. passerina</i> (Boisduval, [1875]): BA, ER, CH, FO, JU, MIS, SA, SF
<i>Phryxus</i> Hübner, [1819] (1 especie)
<i>P. caicus</i> (Cramer, 1777): BA, COR, FO, MIS
<i>Pseudosphinx</i> Burmeister, 1855 (1 especie)
<i>P. tetrio</i> (Linnaeus, 1771): COR, JU, MIS, SA, TU
<i>Unzela</i> Walker, 1856 (1 especie)
<i>U. japix</i> (Cramer, 1777)
a) <i>discrepans</i> Walker, 1856: MIS
Tribu Philampelini Burmeister, 1878
<i>Eumorpha</i> Hübner, [1807] (8 especies)
<i>E. analis</i> (Rothschild & Jordan, 1903): BA, CA, CH, CO, ER, FO, JU, LR, ME, MIS, SA, SF, SL, TU
<i>E. anchemolus</i> (Cramer, 1779): MIS
<i>E. cissi</i> (Schaufuss, 1870): JU, SA ?
<i>E. fasciatus</i> (Sulzer, 1776): BA, CH, CO, COR, ER, FO, MIS, SA, SF, TU
<i>E. labruscae</i> (Linnaeus, 1758): BA, CO, COR, ER, JU, LR, ME, MIS, RN, SA, SF, TU
<i>E. megaeacus</i> (Hübner, [1819]): MIS *
<i>E. neuburgeri</i> (Rothschild & Jordan, 1903): CA, JU, LR, SA, TU
<i>E. vitis</i> (Linnaeus, 1758): BA, CO, ER, FO, JU, LR, RN, SA, SF, TU
Tribu Macroglossini Harris, 1839
<i>Hyles</i> Hübner, [1819] (3 especies)
<i>H. annei</i> (Guérin-Ménéville, 1839): ME, SJ
<i>H. euphorbium</i> (Guérin-Ménéville & Percheron, 1835): BA, CA, CHU, CO, COR, ER, JU, LP, LR, ME, MIS, NE, RN, SA, SC, SF, SG, SJ, SL, TF, TU, IM
<i>H. lineata</i> (Fabricius, 1775): BA, CA, CO, ER, JU, LP, LR, ME, NE, RN, SA, SF, SL, SJ, TU
<i>Xylophanes</i> Hübner, [1819] (19 especies)
<i>X. anubus</i> (Cramer, 1777): COR, MIS
<i>X. crenulata</i> Vaglia & Haxaire, 2009: JU, MIS, SA
<i>X. chiron</i> (Drury, 1773)
a) <i>nechus</i> (Cramer, 1777): BA, COR, ER, FO, MIS, SA, TU
<i>X. crotonis</i> (Walker, 1856): JU, SA
<i>X. docilis</i> (Butler, 1875): JU, SA
<i>X. fosteri</i> (Rothschild & Jordan, 1906): MIS
<i>X. isaon</i> (Boisduval, [1875]): MIS

<i>X. loelia</i> (Druce, 1878): MIS
<i>X. marginalis</i> (Clark, 1917): MIS
<i>X. nabuchodonosor</i> Oberthür, 1904: JU, SA
<i>X. pluto</i> (Fabricius, 1777): COR, ER, JU, MIS, SA, TU
<i>X. porcus</i> (Hübner, [1823])
a) <i>continentalis</i> Rothschild & Jordan, 1903: MIS
<i>X. pistacina</i> (Boisduval, [1875]): MIS
<i>X. resta</i> Rothschild & Jordan, 1903: TU
<i>X. schreiteri</i> B. P. Clark, 1923: CO, JU, SA, TU
<i>X. tersa</i> (Linnaeus, 1771): BA, CA, CH, CO, COR, ER, FO, JU, LR, MIS, SA, SL, SF, SG, TU
<i>X. thyelia</i> (Linnaeus, 1758): MIS
<i>X. titana</i> (Druce, 1878): JU, MIS, SA
<i>X. tyndarus</i> (Boisduval, [1875]): MIS

El hecho de que *Xylophanes*, el género más numeroso de América (KITCHING & CADIOU, 2000), no sea el que posee con mayor cantidad de especies en el país, puede deberse a que Argentina no es un país tropical en su mayor parte, por ello es superado por *Manduca*, el cual tiene más especies adaptadas a ambientes tropicales a templados.

Las provincias con mayor riqueza de especies son Misiones (con 92), seguidas de Salta (68), Tucumán (57) y Jujuy (50). Ésta última provincia debería tener mayor diversidad de especies pero de seguro se debe a que Tucumán tuvo más muestreos desde antaño. Las demás provincias tienen mucha menor riqueza de especies. Queda en evidencia entonces que el ambiente con mayor riqueza específica es la selva paranaense, seguido de la selva tucumano-boliviana y luego el bosque chaqueño.

Las provincias del centro y oeste (La Rioja, San Juan, San Luis, Córdoba) poseen una diversidad menor pero con una esfingofauna interesante, en particular aquellas especies del género *Neogene*. Se percibe que el sur del país (básicamente la Patagonia) tiene muy poca diversidad, las allí presentes son casos de especies muy adaptables que han colonizado ciertas áreas o se las encuentra ocasionalmente, pero no existen especies propias del bosque patagónico, tal como sí sucede en Saturniidae (Núñez Bustos, en prep.). Ello se debe a que son propias de climas cálidos y húmedos. Al menos existe una especie (*Hyles euphorbiarum*) que alcanza el extremo sur del país (Tierra del Fuego), habiendo sido registrada también en las islas Malvinas, con lo que podría afirmarse que es el esfíngido más austral del mundo, si bien *Agrius cingulatus*, *Eumorpha fasciatus* e *Hyles lineata* también fueron citadas de Malvinas (MORE *et al.*, 2005), aunque esas tres especies podrían haber llegado hasta allí accidentalmente en embarcaciones o aviones.

Se hallaron seis especies que no poseían registros formales para Argentina: *Manduca bolivianna*, *M. brasiliensis*, *M. prestoni*, *Nyceryx furtadoi*, *Perigonia lusca* y *Eumorpha megaeacus*. Tres de esas especies corresponden a registros en Misiones, dos en Tucumán, uno en Jujuy y otro en Salta.

A continuación se dan a conocer esos registros:

SPHINGINAE

Manduca bolivianna (B. P. Clark, 1923) (Fig. 1)

Descrita de Bolivia (HAXAIRE & HERBIN, 1999) y, hasta ahora, solo era conocida de ese país. Anteriormente fue considerada una subespecie de *M. brasiliensis* (HAXAIRE & HERBIN, 1999; KITCHING *et al.*, 2001). Es muy posible vuele también en Jujuy.

Material estudiado: Salta: Parque Nacional Baritú, 1 ♀, 25-X-2002, R. Albeza leg. [MZ]; Pampa Grande (km 25), La Viña, 1600 m., 1 ♀, 24-25-I-2001, Meister leg., ex coll. R. Brechlin [CJH].

Manduca brasiliensis (Jordan, 1911) (Fig. 2)

Descrita de Brasil (MARTIN *et al.*, 2011), donde llega por el sur hasta Río Grande do Sul (SPECHT *et al.*, 2007). Se halla también en el este de Paraguay (OEHLKE, 2014).

Material estudiado: Misiones: Reserva Privada Yacutinga 260 m., 1 ♂, 5-X-2003, ENB col. [ENB]; Dos de Mayo, 500 m, 1 ♂, 22-III-2006, Foerster leg., [CJH].

Manduca prestoni (Gehlen, 1926) (Fig. 3)

Descrita del Amazonas de Brasil. Vuela también en Mato Grosso y en Bolivia. (OEHLKE, 2014). Muy similar a *M. lefeburii*, *M. incisa* y *M. andicola* pero con menos diseño. Hallada recientemente junto a un ejemplar de *M. incisa*, ambos identificados como *M. lefeburii*.

Material estudiado: Tucumán: 1 ♂, (sin localidad ni fecha), Valverde col. [MACN].

El registro más austral era en Buenavista, Bolivia (I. Kitching, com. pers.), por lo que el de Tucumán es ahora el más austral conocido para la especie. Habría que confirmar su presencia con más ejemplares de probable locación en las provincias de Salta y Jujuy.

MACROGLOSSINAE

Nyceryx furtadoi Haxaire, 1996 (Fig. 4)

Descrita de Mato Grosso, Brasil, se halla también en Bolivia y Paraguay (HAXAIRE & HERBIN, 2000). Hallada en Jujuy aunque es posible vuele también en Salta.

Material estudiado: Jujuy: Parque Nacional Calilegua, 750 m., 1 ♂, 17-XI-2009, N. Venters leg. [actualmente en Colin Baker coll.].

Perigonia lusca (Fabricius, 1777) (Fig. 7)

Descrita de "America Meridional". Se distribuye de México a Brasil (MARTIN *et al.*, 2011). Es una especie muy frecuente en los trópicos americanos pero hasta ahora no había sido reportada para Argentina. KOHLER (1928) la cita pero es evidente que se refiere a *P. ilus*, así como ORFILA (1933) cita a *P. lusca passerina*, la cual se considera actualmente otra especie. Se asemeja mucho a *P. ilus*, la cual posee el área anal de la faz ventral de alas posteriores con amarillo, color que no se observa en *P. lusca*, en la cual el color general de esa faz es todo uniforme.

Material estudiado: Misiones: 1 ♂, (sin localidad ni fecha), col. Breyer [MLP]. Este ejemplar estaba erróneamente identificado como "*P. passerina*". Tucumán: Quebrada de Lules, 1 ♀, III-1926 [IML]. Este último ejemplar es el mismo que está ilustrado en blanco y negro en SCHREITER (1926) como "*Sesia sp.*".

Eumorpha megaeacus (Hübner, [1819]) (Fig. 5)

Descrita de Surinam (MARTIN *et al.*, 2011). Muy rara, se la haya desde México al sur de Brasil (HAXAIRE & HERBIN, 2001). Esta especie debe confirmarse para el país con la captura de más ejemplares pues existen en diversas colecciones privadas diversos lepidópteros de "Dos de Mayo, col. R. Foerster" que no pertenecerían a la fauna argentina y supuestamente colectados allí.

Material estudiado: Misiones: Dos de Mayo 500 m., 1 ♀, 21-I-2006, R. Foerster leg. [CJH].

Recientemente fue citada *Manduca incisa* (Walker, 1856) para Argentina (HAXAIRE, 2014), la cual no tenía registros previos publicados. Sin embargo, existían hace tiempo algunos ejemplares argentinos en colecciones nacionales mezclados con la muy similar *M. lefeburii* (Guérin-Ménéville, [1844]), de la que se diferencia por la línea negra apical de las alas anteriores más larga y recta y por poseer una línea negra en el dorso del abdomen. Se halla en el sur de Brasil, Paraguay y Uruguay (HAXAIRE, 2014).

De Argentina se conocen los siguientes ejemplares: Misiones: Campo Ramón 150 m., 1 ♂ 15-X-2010, ENB col. [ENB]; Dos de Mayo, 500 m, 2 ♂♂, 25-VII-2006, R. Foerster leg. [CJH]; Iguazú, 1 ♂, Roberano col. [MACN]. Se localizó recientemente en el IML otro ejemplar de Misiones.

Hay otras especies que se agregan a la esfingofauna argentina, tratándose de casos particulares. Uno de ellos es *Manduca schausi* que en el pasado era considerada un sinónimo de *Manduca lichenea* hasta que KITCHING & CADIOU (2000) establecieron que ésta última especie sólo vuela en el sudeste de Sudamérica (Sur de Brasil, Paraguay, Uruguay y Argentina) y no posee sinónimos. Por lo tanto *Manduca schausi*, que es muy similar a *M. lichenea* pero cuya distribución comprende México a Bolivia (KITCHING *et al.*, 2001), sólo volaría en el noroeste argentino. ROTHSCCHILD & JORDAN (1903) y ORFILA (1933) asignan a ciertas provincias del noroeste además de Misiones al rango geográfico de *M. lichenea*, lo cual ahora sabemos correspondería a *M. schausi* siendo ambas especies alopátricas (por lo tanto en Argentina *M. schausi* vuela en el NOA y *M. lichenea* en el NEA). Se constató recientemente que existe un ejemplar ♂ de *M. schausi* (mezclado con ejemplares de *M. florestan*) procedente de Tucumán (sin más datos) en la colección del MACN (Fig. 6). De seguro debe volar también en Salta y Jujuy pero no fueron hallados ejemplares aún. En Bolivia parece ser poco común (HAXAIRE & HERBIN, 2001).

El otro caso es el de *Callionima guiarti* que durante mucho tiempo fue considerada un sinónimo de *C. parce* pero fue revalidada por EITSCHBERGER (2001), por lo que se la agrega a la lista de esfíngidos argentinos. Aquel autor cita tres ejemplares argentinos (Misiones) aunque de seguro debe volar en otras provincias del norte. El autor halló ejemplares de esa especie mezclados con *C. parce* en las colecciones de los tres museos principales. Uno de los rasgos diferenciales es su colorido en general más pálido que en *C. parce*.

Se reconfirma para el país la presencia de *Unzela japix discrepans* (citada para el país en NÚÑEZ-BUSTOS, 2008), con el hallazgo en 2011 de un ejemplar en el Parque Nacional Iguazú. De esta manera ahora se la conoce de dos localidades en el extremo norte de la provincia de Misiones (Yacutinga e Iguazú). Cabe aclarar que este fue el último género de la familia en citarse para el país (NÚÑEZ-BUSTOS, 2008), a pesar de que recientemente el autor halló un ejemplar en la colección del MACN procedente también de Iguazú y colectado en 1945 (J. Rodríguez, en prep.). También se trata de la especie más pequeña de la familia en la Argentina.

De ésta última localidad se hallaron recientemente en el MACN más ejemplares de *Xylophanes thelyia*, de la cual sólo se conocía previamente un solo ejemplar argentino depositado en el MLP (MORE *et al.*, 2005).

Es preciso aclarar que se confirma la presencia de *Nyceryx continua* para el país desde ya hace tiempo pues hay ejemplares de esta especie mezclados con *N. alophus* en las principales colecciones públicas. También fue colectada por el autor y colegas en forma recurrente durante la última década. La gran semejanza entre las dos especies y el hecho de que sean simpátricas en el nordeste argentino hicieron que se las confundiese hasta recientemente en diversos trabajos. Esta especie fue citada para Jujuy (VALVERDE, 1998; SCHMIT *et al.*, 2004) En una visita al IML se constató hay ejemplares de Salta también y junto a los de Jujuy son idénticos morfológicamente a los de la raza nominal del nordeste, por ello es considerada en este trabajo de esta manera.

Es interesante comentar que en la Reserva Privada Yacutinga (Misiones) se hallaron recientemente dos especies más (*Neococytius cluentius* y *Manduca albiplaga*) que no estaban registradas aún allí (NÚÑEZ-BUSTOS, 2008), con lo que el listado de dicho lugar alcanza ahora a las 49 especies, siendo posiblemente el lugar más rico de todo el país de todos los inventariados ya que en otros sitios con alta diversidad se han hallado menos especies: 32 en Iguazú (MORE *et al.*, 2005) y 39 en el norte de Salta (NÚÑEZ-BUSTOS, 2009). Es posible que en los dos últimos sitios la diversidad sea más semejante a Yacutinga pero hacen falta muestreos más intensos.

Una de las características de los Sphingidae de Argentina es la poca cantidad de especies endémicas. Esto se explica en parte por el gran poder de vuelo y de dispersión que tienen. Las tres especies endémicas serían *Manduca bergarmatipes*, *Neogene albescens* y *N. carrerasi*. Si consideramos que las dos primeras con mayores estudios podrían ser buenos sinónimos de especies descritas previamente, solo quedaría una sola especie ciertamente endémica argentina (*N. carrerasi*). Esta última es muy rara y fue descrita de un único ejemplar hembra por E. Giacomelli de La Rioja hace poco más de un siglo (GIACOMELLI, 1911). Existen pocos ejemplares colectados (HAXAIRE & HERBIN, 1999), de los

cuales la mayor parte están en colecciones de Europa y EEUU (se presume serían seis ejemplares). En Argentina, de todas las colecciones consultadas, solo fue hallada una pareja en el IML, colectada en enero de 1932 con procedencia La Rioja Capital. Además existe en la colección privada de O. Di Iorio un ejemplar ♂ de Los Molinos, La Rioja (F. Penco, com. pers.). Recientemente fue colectado el 10-III-2014 un ejemplar ♀ en muy buen estado en la provincia de San Juan (Valle Fértil), área limítrofe con la provincia de La Rioja. Estaba posado en una pared blanca cerca de una luz artificial (I. Soto, com. pers.). El mismo fue donado e incorporado a la colección Barcodes del MACN, el cual no posea ejemplares de esta especie (J. Rodríguez, en prep.). También se la conocía de Catamarca (KITCHING & CADIOU, 2000). Su diseño rosado la diferencia claramente de otras especies del género. Con este nuevo ejemplar existirían solamente cuatro individuos en colecciones nacionales.

Discusión

Recientemente se comprobó que algunas especies citadas para Argentina en realidad no correspondían a dichas especies, sino que se trataba de errores de identificación o incluso de especies crípticas sin describir. Un ejemplo en este sentido es el caso de *Xylophanes ceratomioides*, la cual no volaría en el país y estaría reemplazada localmente por *X. crenulata*, muy similar en apariencia y descrita recientemente (VAGLIA & HAXAIRE, 2009). Se constató que todos los ejemplares argentinos de las colecciones consultadas pertenecían a *X. crenulata*, por ello se retira a *X. ceratomioides* del listado argentino (Tabla II).

Tabla II.— Sphingidae citadas para Argentina y excluidas en este trabajo.

<i>Orecta acuminata</i> (considerada aquí un sinónimo de <i>O. lycidas</i>)
<i>Erynnis domingonis</i> (sinonimizada recientemente con <i>E. obscura</i>)
<i>Perigonia pallida</i> (confundida con <i>P. passerina</i>)
<i>Eumorpha capronnieri</i> (excluida del listado por falta de ejemplares argentinos)
<i>Eumorpha translineatus</i> (excluida del listado por falta de ejemplares argentinos)
<i>Eumorpha triangulum</i> (excluida del listado por tratarse de <i>E. analis</i>)
<i>Xylophanes ceratomioides</i> (confundida con <i>X. crenulata</i> , recientemente descrita)
<i>Xylophanes libya</i> (confundida con <i>X. loelia</i>)

Distinto es lo que ocurre con *Manduca contracta*, en la cual uno de sus sinónimos (*M. exiguus*) fue recientemente revalidada (Haxaire *et al.*, en prensa), por lo que la distribución en el este y sudeste del país de *M. contracta* ahora corresponde a *M. exiguus*, si bien en Misiones parece ambas especies vuelan juntas. *M. exiguus* es más pequeña que *M. contracta* (KITCHING & CADIOU, 2000) y sólo del este de Argentina, Uruguay (de donde fue descrita), Paraguay y sur de Brasil. Existe una figura de *M. exiguus* en MATTONI & PENCO (2012) como *Manduca cf. contracta*.

Xylophanes resta fue citada por varios autores para el noroeste argentino (ORFILA, 1933; SCHMIT *et al.*, 2004; VALVERDE, 1999) pero es evidente que en general fue erróneamente identificada, correspondiendo la mayor parte de esas citas a *X. schreiteri*, la cual es muy similar y vuela en la misma área. Si bien MORE *et al.*, (2005) expresa que hay ejemplares de *X. anubus* identificados como *X. resta* en el MLP (lo cual pudo ser verificado), no estaba del todo descartada la presencia de la especie. Con el examen de las colecciones nacionales por el autor y ciertas colecciones extranjeras (J. Haxaire y P. Schmit) se confirma entonces que la mayor parte de los registros de *X. resta* para el país pertenecen realmente a *X. schreiteri*, si bien es de destacar que se localizó recientemente un ejemplar de *X. resta* procedente de Tucumán, en la colección del IML (cuya identidad fue corroborada por J. Haxaire). Habría que verificar que vuele también en las provincias de Salta y Jujuy.

Una especie de *Xylophanes* que se citó por error fue *X. libya* (Druce, 1878) (HAXAIRE & HERBIN, 2001), la cual fue confundida con *X. loelia*, bastante frecuente en Misiones y Paraguay (el mismo error ocurre en DRECHSEL, 1994) (Tabla II).

Tabla III.— Número de especies de Sphingidae de algunos países de América.

Argentina	123
Bolivia	189
Brasil	210
Chile	20
Costa Rica	150
EE.UU.	123
Paraguay	112
Uruguay	47

Algo similar ocurre con *Manduca scutata* que fue confundida por VALVERDE (1999) con *M. pellenia*, la cual vuela principalmente en Centroamérica. También cita a *M. diffusa tropicalis* pero en realidad se refiere a *M. diffusa mesosa*. Esto pudo comprobarse al revisar la colección del IML y notar la gran cantidad de ejemplares mal identificados.

El caso de *Orecta acuminata* es interesante pues fue descrita en base a un solo ejemplar colectado el 4 de enero de 1921 por R. Schreiter en los cerros de Tafí Viejo, Tucumán (CLARK, 1923). Ese espécimen “único” de seguro corresponde solamente a un ejemplar pálido de *O. lycidas*, el cual en Argentina vuela principalmente en las provincias del noreste. Para sustentar esto vale decir que se localizó recientemente en el MACN una pareja procedente de la provincia de Tucumán (J. Rodríguez, en prep.) y un ♂ del IML de la misma provincia, de donde no se conocían más ejemplares de *Orecta* (SCHREIBER, 1978; I. Kitching, com. pers.), los cuales son muy similares a *O. acuminata*, si bien tienen más colorido al no ser tan antiguos. A pesar de la escasez de los registros en el noroeste argentino, hay que tener en cuenta que se trata de una especie siempre muy escasa. HAXAIRE & HERBIN (2000) mencionan que J. M. Cadiou pensaba similar acerca de *O. acuminata*. Parece ser que *O. lycidas* pierde su coloración muy fácilmente en contacto con el agua o el alcohol. En la imagen se muestra un individuo decolorado y otro fresco para notar las diferencias (Fig. 8). Tampoco se considera válida en este trabajo a la raza *O. lycidas eos* (Burmeister, 1878), dado que los caracteres son variables y relativos en las dos razas, por lo que es considerada aquí conespecífica con la raza nominal.

No se tiene en cuenta en este trabajo al recientemente revalidado género *Amphonyx* (EITSCHBERGER, 2006), dado que Ian Kitching y Jean Haxaire no consideran que la división del género *Cocytius* en varios géneros esencialmente monobásicos sea justificada pues no hay pruebas convincentes morfológicas o de códigos de barras de ADN que diga que *rivularis* no sea más que un sinónimo de *C. duponchel*. Así que “*Amphonyx rivularis*” en este trabajo es considerado como sólo *Cocytius duponchel*.

En el listado argentino se retira a *Erinnyis domingonis* pues se comprobó recientemente que sólo se trata de un fenotipo melánico de *E. obscura* (TUTTLE, 2007) (Tabla II). Este mismo autor es el que trasfiere al género *Lintneria* las especies sudamericanas que estaban antes bajo el género *Sphinx* (Tabla I).

También se ha decidido quitar de la lista a ciertas especies que por el prolongado tiempo sin registros modernos y a su ausencia total en las colecciones nacionales o de particulares (incluso foráneas) así lo indicaría. Se trata de *Eumorpha capronnieri* (Boisduval, [1875] y *E. translineatus* (Rothschild, 1895), las cuales fueron citadas para el país por SCHREIBER (1978), pero nunca fueron vistos ejemplares argentinos, ni en colecciones nacionales (Núñez Bustos, obs. pers.) ni en las del exterior (I. Kitching, com. pers.). Aquel autor marca que en esos casos se trata de registros fuera del área de distribución o de los que se conoce un solo ejemplar. Cabe aclarar que se trata de dos especies bien notables, las cuales son fáciles de identificar. En el caso de *E. capronnieri*, HAXAIRE & HERBIN (2001) mencionan que no conocen ningún ejemplar del sur de Bolivia, lo que reforzaría la idea de que no vuela en Argentina. Para *E. translineatus* sólo se le conoce de Santa Catarina (Brasil) y Santa Cruz (Bolivia) (MORE *et al.*, 2005). HAXAIRE & HERBIN (1999) mencionan que Schreiber citó muchas especies de

países o áreas lejanas a su rango conocido sin confirmar esos datos, lo cual no sorprende por tanto, la inclusión de varias especies desconocidas por estas latitudes (Tabla II).

MORE *et al.*, (2005) cita a *Eumorphia triangulum* para Tucumán y Misiones, pero aparentemente es un error de identificación por *E. anchemolus* u otra especie similar, dado que aquella especie andina no alcanzaría Argentina, estando distribuida desde México a Bolivia (GUERRA SERRUDO, 2012), país este último donde llega hasta Santa Cruz (KITCHING *et al.*, 2001). De los dos ejemplares argentinos citados por MORE *et al.*, (2005), el de Misiones fue destruido por falta de cuidados en la colección de Córdoba (M. Moré, com. pers.) y el de Tucumán pudo ser ubicado y se confirma que sólo se trata de *E. analis*. Por lo tanto, se excluye a *E. triangulum* de la fauna argentina.

Otro caso interesante es el de *Perigonia pallida* que había sido citada para Argentina pero esa identificación estaba basada erróneamente en especímenes de *P. passerina*, como pudo constatarse en la colección del MLP donde todos los ejemplares bajo ese nombre estaban mal identificados (pues correspondían a *P. passerina* y *P. ilus*), de allí el error en citar a *P. pallida* de ORFILA (1933) y MORE *et al.*, (2005). Es muy posible *P. pallida* no exista en el país ya que no fue hallado ni un solo ejemplar argentino en las colecciones locales consultadas ni en las del exterior (I. Kitching y J. Haxaire, com. pers.). Por dicho motivo también es retirada del listado (Tabla II).

Hay más casos donde se sospecha se trata de citas erróneas para el país, como *Amphimoea walkeri*, de la que sólo existe un solo ejemplar en la colección Breyer del MLP, o que son sólo meras formas de especies descritas anteriormente (*Manduca bergarmatipes* por *M. armatipes* o *Neogene albescens* por *N. reevei*) pero como hacen falta mayores estudios, se ha decidido mantener por el momento esas especies.

En la colección privada del Sr. Aldo Fortino se halló un ejemplar de *Xylophanes pyrrhus* Rothschild & Jordan, 1906, supuestamente procedente de Pozo Azul (Misiones). Se trata de una especie tropical andina que no vuela en Argentina (GUERRA-SERRUDO, 2012). Ya se conocen varios casos de especies procedentes de dicha localidad que en realidad proceden de otros países de Sudamérica (A. Fortino, com. pers.). Se trata de material muchas veces sin rotular de comerciantes que proveen a coleccionistas, por lo tanto no es válido y se excluye a esta especie del listado.

Otro registro extraño, aunque al parecer válido, es el de *Euryglottis guttiventris* para la provincia de Santiago del Estero. Fue hallada en el Parque Nacional Copo, situado en el nordeste de la provincia, sobre el límite con la provincia del Chaco. Es notable el registro ya que dicho sitio se halla en plena planicie chaqueña, ambiente donde no vuela la especie citada, que en Argentina es propia de la selva tucumano-boliviana. El ejemplar en cuestión fue localizado recientemente en una caja con demás material de la localidad citada, durante una visita reciente al IML.

Sobre la raza *Nyceryx alophus ixion* Burmeister, 1878 se considera conespecífica con la raza típica, dado su rango de dispersión (boca del Río de la Plata) sin barreras geográficas con respecto a las provincias de Entre Ríos, Corrientes y Misiones y su casi idéntica morfología, aunque KITCHING & CADIOU (2000) la consideran una raza válida o quizá una buena especie (I. Kitching, com. pers.).

Sería deseable en un futuro próximo se revise exhaustivamente a *Manduca diffissa* y todas sus razas ya que algunas como *M. diffissa petuniae* podrían ser realmente buenas especies y otras como *M. diffissa mesosa* quizá conespecífica de *M. diffissa petuniae*.

Algo similar puede decirse de la raza *Manduca sexta saliensis* respecto de *M. sexta paphus*, la cual sería presumible que la misma fuera un mero sinónimo.

Asimismo el género *Neogene* necesita una revisión urgente (HAXAIRE & HERBIN, 1999) pues es posible varias supuestas "especies" (*N. albescens*, *N. steinbachi*, etc.) sean meros sinónimos de *N. reevei*, con lo que habría entonces menos taxones de ese género.

Hay varias especies de Sphingidae que fueron citadas hace tiempo atrás pero parece no haber ejemplares argentinos en las colecciones locales, estando esos especímenes posiblemente en contados museos de Europa o EEUU. Es el caso de *Isognathus caricae*, *Hemeroplanes triptolemus*, *Xylophanes fosteri* y *X. tyndarus*.

Es indudable, sin embargo, que deben existir más especies que aún no se han hallado, más que nada en áreas de frontera del norte argentino (particularmente en las provincias de Misiones, Chaco, For-

mosa, Corrientes, Salta y Jujuy), algunas de ellas muy similares a especies ya citadas. Revisando los trabajos de DRECHSEL (1994), HAXAIRE & HERBIN (1999; 2000; 2001), KITCHING *et al.*, (2001), MARINONI *et al.*, (1999) y SPECHT *et al.*, (2007) que atañen sobre la fauna de países limítrofes (Bolivia, Paraguay y sur de Brasil), se destacan muchas especies que vuelan cerca de las fronteras del norte del país pero que aún no han sido reportadas fehacientemente de Argentina. Algunas de estas especies son: *Cocytius mephisto*, *Manduca andicola*, *Eumorpha obliquus* y *Xylophanes elara*. De ninguna de estas especies se colectaron o hallaron aún ejemplares argentinos en las colecciones estudiadas ni en la bibliografía consultada. Habría que muestrear sierras y valles aislados de provincias como Catamarca, La Rioja y San Juan pues podría ser que en esos ambientes particulares y aislados existan taxones nuevos.

La poca abundancia de datos nacionales no es sorprendente pues históricamente se muestreó y publicó relativamente poco sobre esta familia. Esto queda evidenciado en la distribución geográfica disyunta de muchas especies en el territorio, lo cual obedece solo a falta de datos.

Con mayores relevamientos y muestreos intensivos, el elenco de especies posiblemente alcanzará una cifra aproximada de 140, con lo cual podría afirmarse entonces que el 10 % de las especies del mundo se hallan en Argentina.

A modo de comparación con otros países de América del Sur (Brasil, Bolivia, Perú, Ecuador, etc.) se halla en éstos mayor diversidad de especies dada su ubicación tropical, siendo notable la riqueza hallada en EE.UU. (MARTIN *et al.*, 2011), que posee la misma cantidad de Argentina (Tabla III). En cuanto a Chile, Paraguay y Uruguay tienen menor diversidad, pero los dos últimos carecen aún de buenos inventarios de especies.

Agradecimientos

A Ian Kitching por revisar el texto, sus útiles comentarios y atinadas sugerencias, a Jean Haxaire por cedermé desinteresadamente datos y fotos de *Manduca boliviana*, *M. incisa*, *M. prestoni* y *Eumorpha megaeacus*, y sus palabras de aliento, a Fernando Penco, por la revisión del texto, datos provistos y sugerencias, a Grace y Nigel Venters por cedermé amablemente foto y datos de *Nyceryx furtadoi*, hallada por ellos, a Arturo Roig y Joanna Rodríguez Ramírez por permitirme el acceso a la ordenada colección de Sphingidae del MACN, a Analía Lanteri por permitirme el acceso a la colección del MLP, a Emilia Pérez por permitirme el acceso a la colección del IML y al técnico Walter Lemos por su colaboración y ayuda, a Aldo Fortino por poner gentilmente a mi disposición su colección particular, a Mateo y Sonia Zelich y Luján Caire por recibirme y abrirme las puertas de su colección, a Germán San Blas (IADIZA) por fotografiar las cajas de Sphingidae de dicho instituto, a Pierre Schmit por su amabilidad, a Marcela Moré por remitirme su trabajo inédito y su colaboración, a las Dras. Estela Neder de Román y Sara Quintana (Cátedra de Zoología Agrícola, San Salvador de Jujuy) por su amable dedicación en la búsqueda del material solicitado y a Ignacio Soto (UBA) por la donación del ejemplar de *Neogene carrerasi* al MACN.

BIBLIOGRAFÍA

- BECACCECE, H. M., ZAPATA, A. I., VILLAFañE, N. A., ZARCO, A., CHERINI, M. & DREWNIK, M. E., 2011.– Riqueza de esfíngidos (Lepidoptera: Sphingidae) en el Bosque Serrano de la Reserva Hídrica Natural “Parque La Quebrada” y sus alrededores (Córdoba, Argentina).– *Revista de la Sociedad Entomológica Argentina*, **70**(1-2): 137-140.
- BURMEISTER, H. 1878.– *Description physique de la République Argentine d'après des observations personnelles et étrangères. 5. Lépidoptères. Première partie. Contenant les diurnes, crépusculaires et bombycoïdes*: vi + 526 pp. P. E. Coni, Buenos Aires - F. Savy; Halle, E. Anton, Paris.
- CLARK, B. P., 1923.– Thirty-tree new Sphingidae.– *Proceeding of the New England Zoological Club*, **8**: 47-77.
- D'ABRERA, B.– 1986.– *Sphingidae mundi. Hawkmoths of the World*: 226 pp. E. W. Classey, Faringdon.

- DRECHSEL, U., 1994.– Beitrag zur Kenntnis der Sphingidenfauna von Paraguay (Lepidoptera: Sphingidae).– *Entomologische Zeitschrift*, **14**: 265-276.
- EITSCHBERGER, U., 2001.– Die Gattung *Callionima* Lucas, 1857 (Lepidoptera, Sphingidae).– *Neue Entomologische Nachrichten*, **51**: 153-224.
- EITSCHBERGER, U., 2006.– Revision der Gattungen *Amphimoea* Rothschild & Jordan, 1903, *Cocytius* auct. (nec Hübner, [1819]) und *Neococytius* Hodges, 1971 mit der Neugliederung der Gattung *Cocytius* auct. (Lepidoptera, Sphingidae).– *Neue Entomologische Nachrichten*, **59**: 171-288, pls. 16-29.
- GIACOMELLI, E., 1911.– Lepidópteros riojanos nuevos o poco conocidos.– *Anales de la Sociedad de Ciencias Argentina*, **72**(1): 19-40.
- GUERRA-SERRUDO, J. F., 2012.– *Guía ilustrada Mariposas diurnas comunes del municipio de Coroico*. Parte I y "Saturniidae y Sphingidae de los Yungas de La Paz" II: 116 pp. Ministerio de Medio Ambiente y Agua, La Paz.
- HAXAIRE, J., 2014.– Description de cinq nouveaux Sphingidae néotropicaux et asiatiques (Lepidoptera, Sphingidae) et notes sur *Nyceryx riscus* (Schaus, 1890).– *The European Entomologist*, **5**(2): 25-43.
- HAXAIRE, J. & HERBIN D., 1999.– Les Lépidoptères Sphingidae de Bolivie. Écologie et systématique. 1^{ère} Partie: sous-famille des Sphinginae Latreille.– *Revue de l'Association Roussillonnaise d'Entomologie*, **8**(3): 69-79.
- HAXAIRE, J. & HERBIN, D., 2000.– Les Lépidoptères Sphingidae de Bolivie. Écologie et systématique. 2^{ème} Partie: les sous-familles des Smerinthinae et Macroglossinae pro parte (1).– *Revue de l'Association Roussillonnaise d'Entomologie*, **9**(1): 4-19.
- HAXAIRE, J. & HERBIN D., 2001.– Les Lépidoptères Sphingidae de Bolivie. Écologie et systématique, suite et fin.– *Revue de l'Association Roussillonnaise d'Entomologie*, **10**(3): 80-95.
- KITCHING, I. & CADIOU, J. M., 2000.– *Hawkmoths of the World: An Annotated and Illustrated Revisionary Checklist (Lepidoptera: Sphingidae)*: 227 pp. Cornell University Press., Ithaca, London.
- KITCHING, I., LEDEZMA, J. & BAIXERAS, J., 2001.– An annotated checklist of the Sphingidae of Bolivia. Una lista comentada de los Sphingidae de Bolivia (Insecta: Lepidoptera).– *Gayana*, **65**(2): 79-111.
- KITCHING, I., SCOBLE, M. J., SMITH, C. R., JAMES, S., YOUNG, R. & BLAGODEROV, V., 2014.– *CATE Sphingidae*. Disponible en <http://www.cate-sphingidae.org>. (accedido el 23 de abril de 2014).
- KÖHLER, P., 1924.– Fauna Argentina. Lepidoptera e collectione Alberto Breyer. II. Teil, Heterocera: Systematischer Katalog und Studien Berichtigungen, Neubeschreibungen.– *Zeitschrift Wissenschaftliche Insektenbiologie. Berlin*, **19**(suppl): 1-28.
- KÖHLER, P., 1928.– *Catálogo de Lepidópteros Argentinos. Enumeración sistemática de Lepidópteros diurnos y parte de nocturnos (de Sphingidae hasta Noctuidae (Heliothinae))*: 12 pp. Publicaciones Breyer, Buenos Aires.
- MARINONI, R. C., DUTRA, R. R. C. & MIELKE, O. H. H., 1999.– Levantamento da fauna entomológica no Estado do Paraná. IV. Sphingidae (Lepidoptera). Diversidade alfa e estrutura de comunidade.– *Revista Brasileira de Zoologia*, **16** (Supl. 2): 223-240.
- MARTIN, A., SOARES, A. & BIZARRO, J., 2011.– *A Guide to the Hawkmoths of the Serra dos Orgaos, South-Eastern Brazil / Guia dos Sphingidae da Serra dos Orgaos, Sudeste do Brasil*: 143 pp. Regua, Oxford.
- MATTONI, R. & PENCO, F., 2012.– *Big moths of Buenos Aires and Southern Uruguay*: 35 pp. The Lepidoptera Research Foundation, Los Angeles.
- MORE, M., KITCHING, I. & COCUCCHI, A. A., 2005.– *Sphingidae: Esfíngidos de Argentina*: 166 pp. L.O.L.A., Buenos Aires.
- NÚÑEZ-BUSTOS, E., 2008.– Las especies de Sphingidae de la Reserva Privada Yacutinga, Provincia de Misiones, Argentina.– *SHILAP Revista de lepidopterología*, **36**(142): 219-226.
- NÚÑEZ-BUSTOS, E., 2009.– Sphingidae de la zona de Aguas Blancas, provincia de Salta (Argentina), con comentarios sobre nuevos registros provinciales (Lepidoptera: Sphingidae).– *SHILAP Revista de lepidopterología*, **37**(147): 363-369.
- NÚÑEZ-BUSTOS, E. & RODRÍGUEZ-RAMÍREZ, J., 2014.– Dos nuevos registros de Macroglossinae (Lepidoptera: Sphingidae) para la Argentina.– *Revista de la Sociedad Entomológica Argentina*, **73**(1-2): 71-73.
- OEHLKE, B., 2014.– *Sphingidae of the Americas*. Disponible en <http://www.silkmoths.bizland.com/danjansphinx.htm> (accedido el 30 de julio de 2014).
- ORFILA, R., 1933.– Estudios de Lepidopterología Argentina III. Catálogo sistemático de los Sphingidae (Lep.).– *Revista de la Sociedad Entomológica Argentina*, **5**(23): 189-206.
- RODRÍGUEZ, G., 2010.– *Catálogo de Lepidópteros (Familia: Sphingidae)*: 16 pp. Museo Provincial de Ciencias Naturales "Florentino Ameghino", Santa Fe.

- ROTHSCHILD, L. W. & JORDAN, K., 1903.– A revision of the lepidopterous family Sphingidae.– *Novitates Zoologicae*, **9**: 1-972.
- SCHMIT, P., MEISTER, F. & KNORKE, A., 2004.– Contribution à la connaissance des Sphingidae (Lepidoptera) de deux Parcs Nationaux du Nord de l'Argentine.– *Bulletin des Lépidotéristes Parisiens*, **13**: 42-45.
- SCHREIBER, H., 1978.– Dispersal centres of Sphingidae (Lepidoptera) in the Neotropical Region.– *Biogeografica*, **10**: 1-195.
- SCHREITER, R., 1926.– Sphingidae. Estudio sobre las especies tucumanas de esta familia.– *Boletín del Museo de Ciencias Naturales de Tucumán*, **1**(9): 1-24.
- SPECHT, A., BENEDITTI, A. J. & CORSEUIL, E., 2007.– Esfíngídeos (Lepidoptera, Sphingidae) registrados no Rio Grande do Sul, Brasil.– *Bioçiências*, **16**(1): 15-18.
- TUTTLE, J., 2007.– *The hawk moths of North America: a natural history study of the Sphingidae of the United States and Canada*: 253 pp. The Wedge Foundation.
- VAGLIA, T. & HAXAIRE, J., 2005.– Révision des *Adhemarius* du complexe *gannascus* (Stoll, 1790) (Lepidoptera: Sphingidae).– *Lambillionea*, **105**(1), Supplement III: 3-45.
- VAGLIA, T. & HAXAIRE, J., 2009.– Description d'un nouveau Sphingidae néotropical, *Xylophanes crenulata* (Lepidoptera, Sphingidae).– *The European Entomologist*, **1**(3-4): 95-102.
- VALVERDE, L., 1997.– *Xylophanes docilis* (Butler, 1875) (Lep. Sphingidae). Redescripción y primera cita para Argentina.– *Acta Zoológica Lilloana*, **44**(1): 137-141.
- VALVERDE, L., 1999.– Sphingidae del Parque Nacional Calilegua (Jujuy, Argentina).– *SHILAP Revista de lepidopterología*, **27**(106): 215-223.

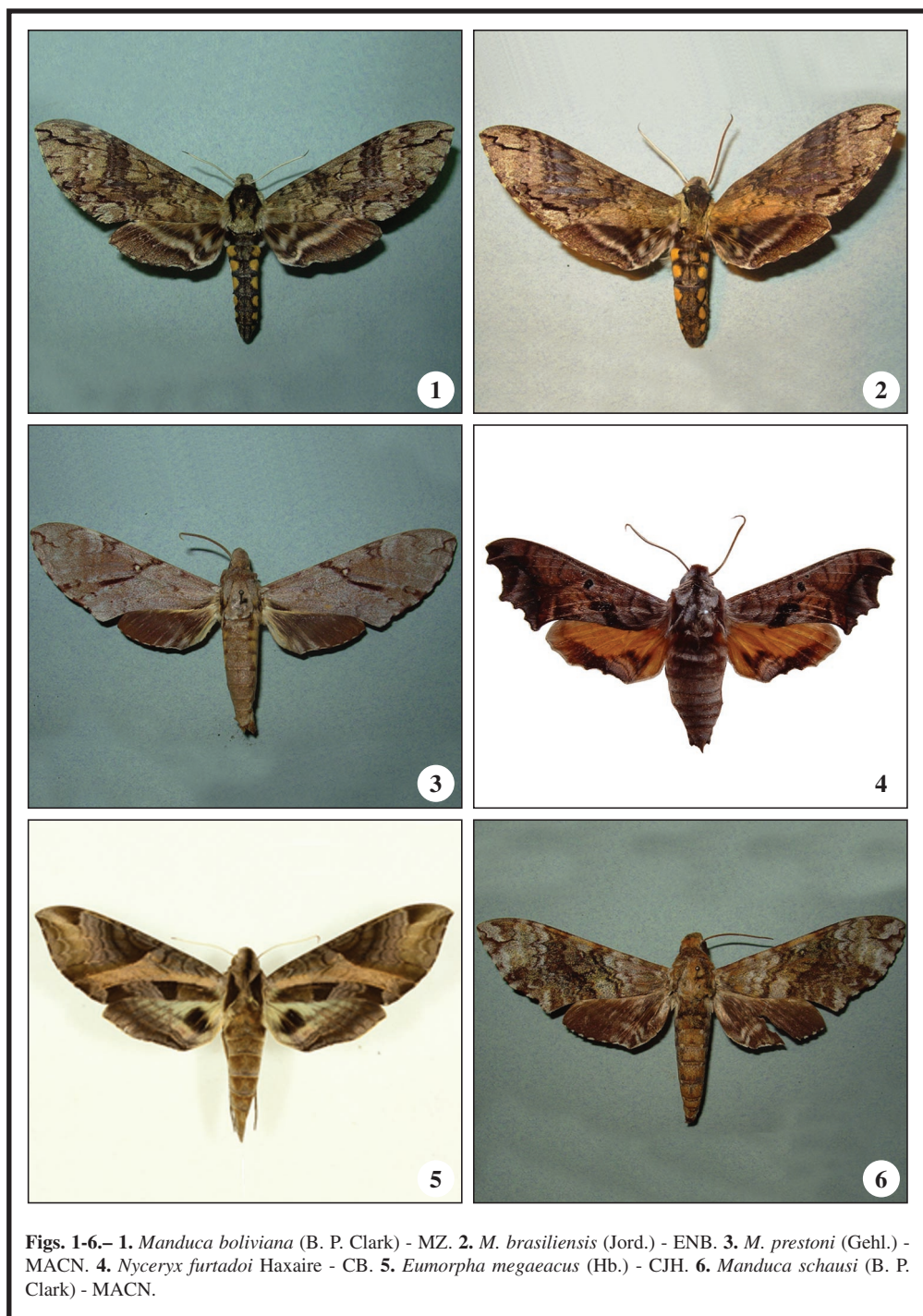
E. N. B.

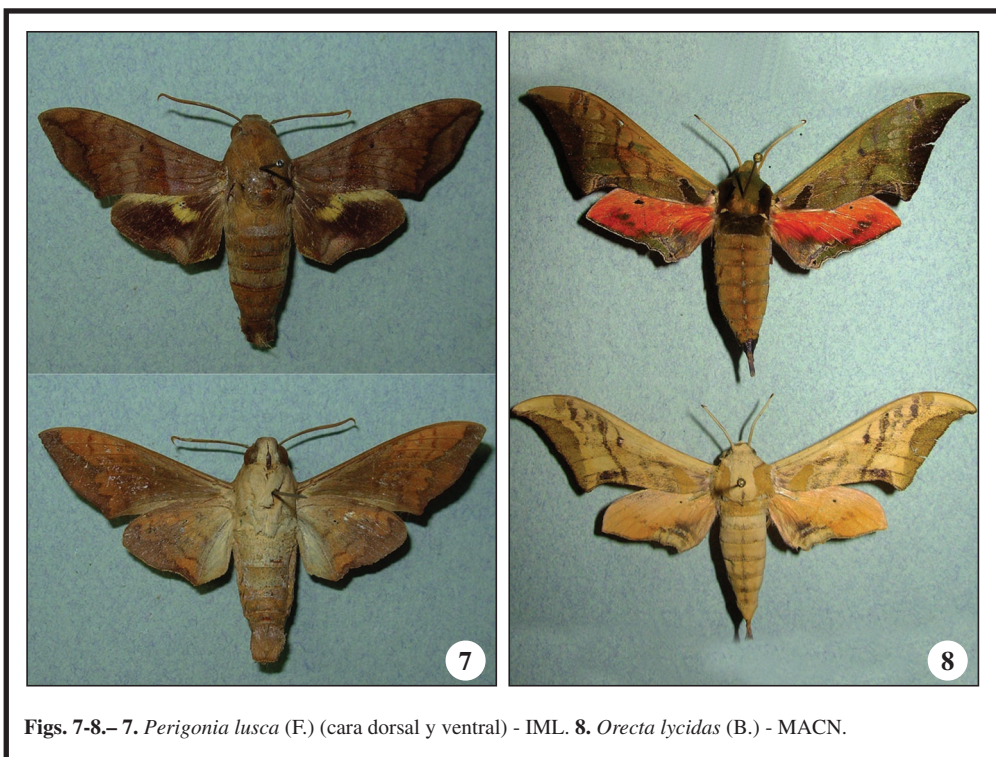
Colección DNA Barcodes Lepidoptera de Argentina
Museo Argentino de Ciencias Naturales "Bernardino Rivadavia"
Avenida Ángel Gallardo, 470
1405 Ciudad de Buenos Aires
ARGENTINA / ARGENTINA
E-mail: argentinebutterflies@hotmail.com

(Recibido para publicación / *Received for publication* 15-X-2014)

(Revisado y aceptado / *Revised and accepted* 16-XI-2014)

(Publicado / *Published* 30-XII-2015)





Figs. 7-8.— 7. *Perigonia lusca* (F.) (cara dorsal y ventral) - IML. 8. *Orecta lycidas* (B.) - MACN.