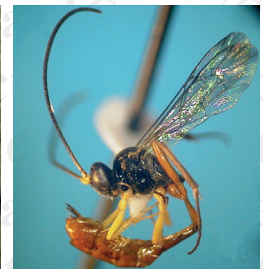
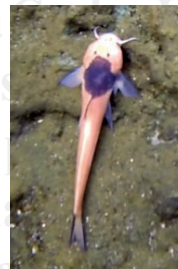
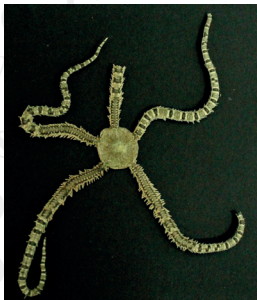
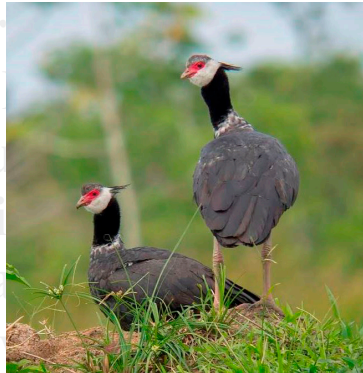


# BIOTA COLOMBIANA

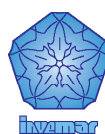
ISSN 0124-5376  
DOI 10.21068/c001

Volumen 17 • Número 1 • Enero - junio de 2016

Validación de la metodología Corine Land Cover (CLC) para determinación de la cobertura del suelo en áreas rurales, peri-urbanas y urbanas de varias regiones de Colombia



Contribución proteica de animales silvestres y domésticos a los menús de los contextos rurales, peri-urbanos y urbanos de varias regiones de Colombia



**Biota Colombiana** es una revista científica, periódica-semestral, que publica artículos originales y ensayos sobre la biodiversidad de la región neotropical, con énfasis en Colombia y países vecinos, arbitrados mínimo por dos evaluadores externos y uno interno. Incluye temas relativos a botánica, zoología, ecología, biología, limnología, pesquerías, conservación, manejo de recursos y uso de la biodiversidad. El envío de un manuscrito implica la declaración explícita por parte del (los) autor (es) de que este no ha sido previamente publicado, ni aceptado para su publicación en otra revista u otro órgano de difusión científica. El proceso de arbitraje tiene una duración mínima de tres a cuatro meses a partir de la recepción del artículo por parte de *Biota Colombiana*. Todas las contribuciones son de la entera responsabilidad de sus autores y no del Instituto de Investigación de Recursos Biológicos Alexander von Humboldt, ni de la revista o sus editores.

**Biota Colombiana** incluye, además, las secciones de Artículos de datos (*Data papers*), Notas y Comentarios, Reseñas y Novedades Bibliográficas, donde se pueden hacer actualizaciones o comentarios sobre artículos ya publicados, o bien divulgar información de interés general como la aparición de publicaciones, catálogos o monografías que incluyan algún tema sobre la biodiversidad neotropical.

**Biota colombiana** is a scientific journal, published every six months period, evaluated by external reviewers which publish original articles and essays of biodiversity in the neotropics, with emphasis on Colombia and neighboring countries. It includes topics related to botany, zoology, ecology, biology, limnology, fisheries, conservation, natural resources management and use of biological diversity. Sending a manuscript, implies a the author's explicit statement that the paper has not been published before nor accepted for publication in another journal or other means of scientific diffusion. Contributions are entire responsibility of the author and not the Alexander von Humboldt Institute for Research on Biological Resources, or the journal and their editors.

**Biota Colombiana** also includes the Notes and Comments Section, Reviews and Bibliographic News where you can comment or update the articles already published. Or disclose information of general interest such as recent publications, catalogues or monographs that involves topics related with neotropical biodiversity.

**Biota Colombiana** es indexada en Pubindex (Categoría A2), Redalyc, Latindex, Biosis: Zoological Record, Ulrich's y Ebsco.

**Biota Colombiana** is indexed in Pubindex (Category A2), Redalyc, Latindex, Biosis: Zoological Record, Ulrich's and Ebsco.

**Biota Colombiana** es una publicación semestral. Para mayor información contáctenos / **Biota Colombiana** is published two times a year. For further information please contact us.

#### Información

[humboldt.org.co/es/bibliotecaypublicaciones/biota](http://humboldt.org.co/es/bibliotecaypublicaciones/biota)  
[biotacol@humboldt.org.co](mailto:biotacol@humboldt.org.co)  
[www.sibcolombia.net](http://www.sibcolombia.net)

#### Comité Directivo / Steering Committee

Brigitte L. G. Baptiste Instituto de Investigación de Recursos Biológicos Alexander von Humboldt  
 José Carmelo Murillo Instituto de Ciencias Naturales, Universidad Nacional de Colombia  
 Francisco A. Arias Isaza Instituto de Investigaciones Marinas y Costeras "José Benito Vives De Andrés" - Invenmar  
 Charlotte Taylor Missouri Botanical Garden

#### Editor / Editor

Carlos A. Lasso Instituto de Investigación de Recursos Biológicos Alexander von Humboldt

#### Editor Datos / Data Papers Editor

Dairo Escobar Instituto de Investigación de Recursos Biológicos Alexander von Humboldt

#### Coordinación y asistencia editorial / Coordination and Editorial assistance

Susana Rudas Ll. Instituto de Investigación de Recursos Biológicos Alexander von Humboldt

#### Asistencia editorial / Editorial assistance

Paula Sánchez-Duarte Instituto de Investigación de Recursos Biológicos Alexander von Humboldt

#### Traducción / Translation

Donald Taphorn Universidad Nacional Experimental de los Llanos, Venezuela

#### Comité Científico - Editorial / Editorial Board

Adriana Prieto C. Instituto de Ciencias Naturales, Universidad Nacional de Colombia  
 Ana Esperanza Franco Universidad de Antioquia  
 Arturo Acero Universidad Nacional de Colombia, sede Caribe  
 Cristián Samper WCS - Wildlife Conservation Society  
 Donald Taphorn Universidad Nacional Experimental de los Llanos, Venezuela  
 Francisco de Paula Gutiérrez Universidad de Bogotá Jorge Tadeo Lozano  
 Gabriel Roldán Universidad Católica de Oriente, Colombia  
 Germán I. Andrade Instituto de Investigación de Recursos Biológicos Alexander von Humboldt  
 Giuseppe Colonnello Fundación La Salle de Ciencias Naturales, Venezuela  
 Hugo Mantilla Meluk Universidad del Quindío, Colombia  
 John Lynch Instituto de Ciencias Naturales, Universidad Nacional de Colombia  
 Jonathan Coddington NMNH - Smithsonian Institution  
 José Murillo Instituto de Ciencias Naturales, Universidad Nacional de Colombia  
 Josefa Celsa Señaris Instituto Venezolano de Investigaciones Científicas  
 Juan A. Sánchez Universidad de los Andes, Colombia  
 Juan José Neif Centro de Ecología Aplicada del Litoral, Argentina  
 Martha Patricia Ramírez Universidad Industrial de Santander, Colombia  
 Monica Moraes Herbario Nacional Universidad Mayor de San Andrés, Bolivia  
 Pablo Tedesco Muséum National d'Histoire Naturelle, Francia  
 Paulina Muñoz Instituto de Ciencias Naturales, Universidad Nacional de Colombia  
 Rafael Lemaitre NMNH - Smithsonian Institution, USA  
 Reinhard Schmetter Universidad Justus Liebig, Alemania  
 Ricardo Callejas Universidad de Antioquia, Colombia  
 Steve Churchill Missouri Botanical Garden, USA  
 Sven Zea Universidad Nacional de Colombia - Invenmar

Impreso por JAVEGRAF  
 Impreso en Colombia / Printed in Colombia

Revista *Biota Colombiana*  
 Instituto de Investigación de Recursos Biológicos Alexander von Humboldt  
 Teléfono / Phone (+57-1) 320 2767  
 Calle 28A # 15 - 09 - Bogotá D.C., Colombia

## Estudios en Asteraceae de Colombia: primer registro del género *Tragopogon* L.

Studies in Colombian Asteraceae: first report of the genus *Tragopogon* L.

Diego Giraldo-Cañas, Susana E. Freire y Estrella Urtubey

---

### Resumen

Como resultado de exploraciones recientes en la cordillera Oriental andina de Colombia, se registra por primera para el país a *Tragopogon porrifolius* L. (Asteraceae: Cichorieae). Se presentan la distribución geográfica, aspectos ecológicos y varias fotografías, así como algunos comentarios sobre características morfológicas particulares de esta especie.

**Palabras clave.** Asteraceae andinas. Flora de Colombia. *Tragopogon porrifolius*.

### Abstract

As result of recent explorations in the Andean Cordillera Oriental of Colombia, *Tragopogon porrifolius* L. (Asteraceae: Cichorieae) is reported for the first time for this country. This study provides ecological information, geographic distribution, photographs, and comments about the particular morphological characteristics of the new reported species.

**Key words.** Andean Asteraceae. Flora of Colombia. *Tragopogon porrifolius*.

### Introducción

El género *Tragopogon* L. (Asteraceae: Cichorieae: Scorzonerinae) comprende aproximadamente 150 especies de Eurasia y norte de África (Mavrodiev *et al.* 2005, 2007, 2012, Sukhorukov y Nilova 2015), aunque esta riqueza específica podría estar subestimada (Mavrodiev *et al.* 2012). Este género se caracteriza por su hábito herbáceo, por sus largas hojas enteras semi-amplexicaules, basalmente ensanchadas y de venación paralelinervia, grandes y solitarios capítulos, involucros cilíndricos con filarios dispuestos usualmente en una única fila, raramente en dos, receptáculo desnudo, flores con corolas amarillas,

rojizas, purpúreas, lilas o azules y por sus grandes cipselas tuberculadas, muricadas o escabrosas con largos vilanos, los cuales son plumosos (Blanca y Díaz de la Guardia 1997, Lack 2007, Krak y Mráz 2008, Kilian *et al.* 2009, Sukhorukov y Nilova 2015).

Este es un género monofilético reciente y de rápida diversificación, lo que explicaría la baja resolución de las hipótesis filogenéticas (Mavrodiev *et al.* 2012). Su género hermano es *Geropogon* L., y sobre la base de estudios moleculares (Mavrodiev *et al.* 2012) y morfológico-anatómicos (Díaz de la Guardia y

Blanca 1988a, 1988b, Sukhorukov y Nilova 2015), se recomienda mantener separados a ambos géneros. Aquí se da a conocer un interesante y nuevo registro para el noroeste de América del Sur (Colombia), con lo cual se pretende contribuir con el inventario de la rica flora colombiana, considerada la segunda más diversa del planeta (Rangel-Ch. 2006, J. O. Rangel-Ch., com. pers.).

## Material y métodos

Las técnicas usadas corresponden a las empleadas clásicamente en taxonomía y biología sistemática. Se siguió el concepto morfológico de especie (Crisci 1994, Uribe Meléndez 2008 y Giraldo-Cañas *et al.* 2012). La novedad aquí expuesta corresponde a exploraciones recientes y estudios taxonómicos del primer autor en Colombia, realizados en el marco del proyecto “Estudios florísticos en comunidades xerófilas de la cordillera Oriental andina (Boyacá, Colombia)”, registrado en la Universidad Nacional de Colombia. Cabe destacar que las plantas que se mencionan en el subcapítulo sobre distribución geográfica y ecológica fueron recolectadas y determinadas por el primer autor de esta contribución, cuyos ejemplares reposan en el Herbario Nacional Colombiano (COL, Bogotá), con duplicados en el Herbario de la Universidad Pedagógica y Tecnológica de Colombia (UPTC, Tunja).

## Especímenes examinados

**Colombia. Boyacá:** cordillera Oriental andina, municipio de Villa de Leyva, sitio “Observatorio Solar Muisca”, en montículos en medio de matrices de pastos, ca. 2200 m s.n.m., 26 jun 2011, *D. Giraldo-Cañas et al.* 5096 (COL). Cordillera Oriental andina, municipio de Villa de Leyva, vereda Salto y Bandera, finca “*Gatan asucune zpuyquyz quypcuas bzascua*”, a 5,7 km al noroeste de la plaza principal de Villa de Leyva, a 1,5 km de la intersección de la carretera veredal en el Alto de Los Migueles, en dirección al valle del río Cane; pendientes medias y moderadas; sustratos rocoso-pedregosos con capa orgánica delgada y sujetos a fuerte erosión; precipitación 942 mm/año, con marcada estacionalidad; temperatura media 17 °C; alta radiación solar; fuertes vientos

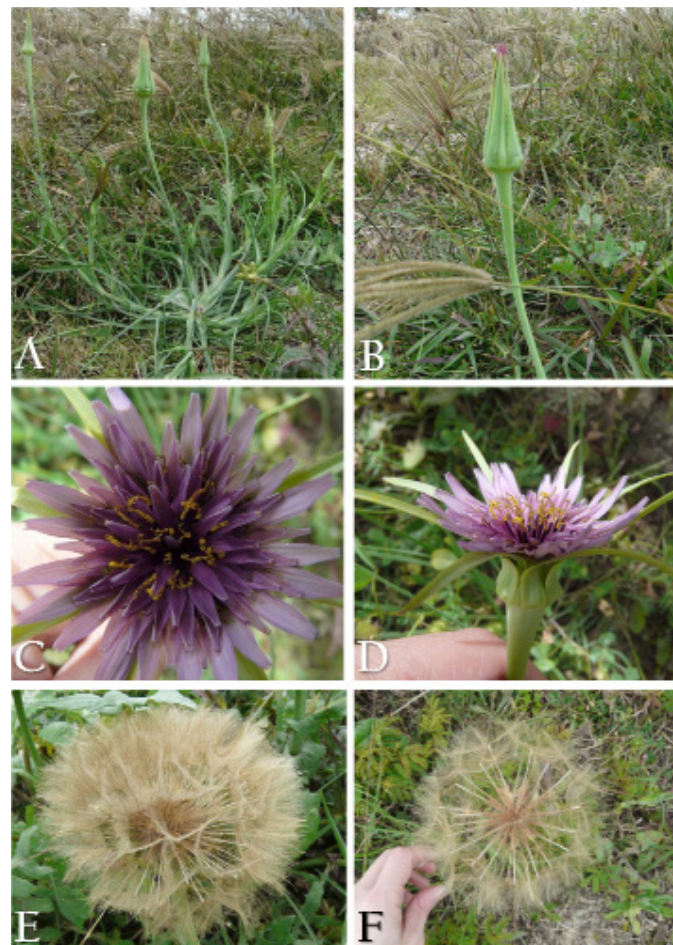
y baja humedad relativa, 2250 m s.n.m., 21-25 sep 2015, *D. Giraldo-Cañas* 5957 (COL, UPTC).

## Resultados y discusión

*Tragopogon porrifolius* L., Species Plantarum 2: 789. 1753. LECTOTIPO: Europa. Herb. Burser XV (2): 69, central plant (UPS) [lectotipo designado por C. Díaz de la Guardia y G. Blanca. 1992. Lectotypification of five Linnaean species of *Tragopogon* L. (Compositae). Taxon 41 (3): 549] (Figura 1).

Hierbas anuales o bienales, de 20–100 cm de alto, con raíz gruesa. Tallos glabros, laxamente hojosos en la parte superior y densamente hojosos en la inferior, con látex. Hojas alternas, enteras, lineares hasta linear-lanceoladas, de 5–20 × 1–1,4 cm, base dilatada y semiabrazadora, ápice atenuado, glabras. Capítulos homógamos, ligulados, solitarios, largamente pedunculados, con pedúnculo engrosado en el ápice. Involucro cilíndrico, de 30–40 (80) × 4–7 mm; filarios 8–12, lanceolados, 2-seriados, herbáceos, largamente atenuados en el ápice, glabros. Receptáculo plano o convexo, alveolado. Flores isomorfas, perfectas, más cortas que el involucro, corolas lilas, violáceas o azules, liguladas, con cinco dientes en el ápice, de 15–23 mm de longitud; anteras sagitadas en la base; estilo con ramas delgadas, filiformes, con tricomas desde debajo del punto de bifurcación. Cipselas fusiformes, de 35–50 mm de longitud, largamente rostradas, poco curvadas, costadas, con 10 costillas escabrosas (con granulaciones) o muricadas y espacios intercostales irregularmente reticulados o escalariformes; cuerpo de la cipsela en corte transversal redondeado o con ángulos obtusos; rostro subcilíndrico de 14–24 × 0,8–0,9 mm; apéndices del cuerpo de las cipselas hasta de 0,2 mm de longitud. Vilano plumoso, 2-seriado, ambas series de casi la misma longitud, blanquecino o amarillento, 14–25 mm de longitud.

**Usos.** Sus raíces son comestibles (Hieronymus 1882, Facciola 2001) y también se usan en la medicina popular (Grieve 1971, Lust 2001).



**Figura 1.** *Tragopogon porrifolius* L. A) Hábito (nótese los capítulos solitarios). B) Capítulo inmaduro (nótese el involucre muy largo y cónico). C) Capítulo maduro (vista frontal). D) Capítulo maduro (vista lateral, nótese los filarios). E y F) Cipselas [D. Giraldo-Cañas *et al.* 5096 (COL)].

### Distribución geográfica y aspectos ecológicos

Esta especie es originaria de Europa, sudeste de Asia y norte de África e introducida en varias partes del mundo, en donde se puede comportar como una especie invasiva (Mavrodiev *et al.* 2007, 2012, Thompson 2007). En el continente americano sólo se conocía para Argentina (Urtubey 2015), Canadá (Mavrodiev *et al.* 2007), Chile (Marticorena y Quezada 1985), Estados Unidos de América (Ownbey 1950, Krahulec *et al.* 2005, Mavrodiev *et al.* 2007) y México (según [www.tropicos.org](http://www.tropicos.org)). *Tragopogon porrifolius* fue cultivada como verdura en Europa durante la Edad Media y en los dos últimos siglos, muy pocos registros documentan su raro estatus de

especie escapada de cultivo (Krahulec *et al.* 2005). Aquí se registra, tanto el género como la especie, por primera vez para Colombia y el noroeste de Sudamérica. Así, el número de géneros y especies de Asteraceae registrados en Colombia se incrementa a 240 y 1271, respectivamente (véase Ávila *et al.* 2015).

En el área de estudio, *T. porrifolius* crece en áreas montañosas semiáridas, en medio de pastizales abiertos, en sustratos rocoso-pedregos –lo que concuerda con sus hábitats en Eurasia (Blanca y Díaz de la Guardia 1997, Sukhorukov y Nilova 2015)–,

donde dominan *Andropogon aequatoriensis* Hitchc., *Axonopus compressus* (Sw.) P. Beauv., *Chaptalia nutans* (L.) Pol., *Chloris ciliata* Sw., *Cuphea ciliata* Ruiz y Pav., *Emilia fosbergii* Nicolson, *Hypochoeris radicata* L., *Hypoxis decumbens* L., *Oxalis filiformis* Kunth, *Phytolacca octandra* L., *Sida rhombifolia* L., *Trifolium pratense* L., *Trifolium repens* L., *Tripogandra multiflora* (Sw.) Raf., *Tripogon spicatus* (Nees) Ekman y *Zornia reticulata* Sm. Cabe destacar que las Asteraceae constituyen la segunda familia más rica en especies en el área de estudio, después de las Poaceae, con 27 y 55 especies, respectivamente.

### Observaciones morfológicas

*Tragopogon porrifolius* es una especie muy variable, aunque fácilmente reconocible por sus pedúnculos marcadamente engrosados en la antesis, involucros con 8–12 filarios, los cuales pueden llegar a medir hasta 80 mm de alto, lígulas de color lila-violeta y cipselas grandes de hasta 50 mm de longitud (sin incluir el vilano) (Blanca y Díaz de la Guardia 1996,

1997, Kilian *et al.* 2009). No obstante, en algunos casos a esta especie se le podría confundir con una especie asiática, *T. paradoxus* S. A. Nikitin (GBIF 2013), ya que en ambas especies se encuentran las mayores dimensiones en varias de sus estructuras de todo el género. Éstas se pueden separar por las características mencionadas en la tabla 1. Por último, Mavrodiev *et al.* (2012) y Sukhorukov y Nilova (2015) destacaron que *T. porrifolius* podría corresponder a un conjunto de especies crípticas.  $2n = 12$  (Mavrodiev *et al.* 2007).

### Conclusiones

El nuevo registro aquí considerado permite ampliar el área de distribución geográfica de la especie citada y asimismo, eleva el número de las Asteraceae de Colombia a 1271 especies. La novedad aquí tratada se suma a otras recientemente documentadas para Colombia (Giraldo-Cañas 2003, 2004, 2013, 2015a, 2015b, y datos inéditos), sobre la base de

**Tabla 1.** Principales diferencias entre *Tragopogon paradoxus* S. A. Nikitin y *Tragopogon porrifolius* L. [de Blanca y Díaz de la Guardia (1996, 1997), Krahulec *et al.* (2005), Thompson (2007), Kilian *et al.* (2009), GBIF (2013), Sukhorukov y Nilova (2015) y obs. pers.].

Característica	<i>Tragopogon paradoxus</i>	<i>Tragopogon porrifolius</i>
Hojas	Linear-lanceoladas a oblongo-lanceoladas u oblongas.	Lineares hasta linear-lanceoladas.
Pedúnculos de los capítulos	Claviformes.	Marcadamente engrosados en su ápice.
Involucros	Hasta de 90 mm de longitud.	Hasta de 40 mm de longitud.
Número de filarios	8–9.	8–12.
Color de las corolas	Amarillas, blanquecinas o lila muy claro.	Lilas, violáceas o azules.
Cipselas	Ligeramente cóncavas, con cinco costillas lisas o algunas veces débilmente escabriúsculas y tuberculadas en su porción distal.	Fusiformes, largamente rostradas, poco curvadas y con diez costillas escabrosas o muricadas y espacios intercostales irregularmente reticulados o escalariformes.
Longitud de las cipselas	43–55 mm [cuerpo atenuado en la base, de 16 × 2,0–2,7 mm; rostro finamente sulcado de 20 × 0,6–0,9 mm].	35–50 mm [cuerpo fusiforme, de (10) 16–24 × 1,5–1,6 mm; rostro subcilíndrico de 14–24 × 0,8–0,9 mm].
Cuerpo de las cipselas en corte transversal	Con ángulos agudos u obtusos.	Redondeado o con ángulos obtusos.
Apéndices del cuerpo de la cipsela	Hasta de 0,1 mm de longitud.	Hasta de 0,2 mm de longitud.
Vilano	30–38 mm de longitud.	14–25 mm de longitud.

exploraciones realizadas en las áreas secas montañosas de la región andina de Boyacá, novedades que contemplan variados representantes de las familias Asparagaceae, Asteraceae, Convolvulaceae, Fabaceae, Poaceae y Primulaceae. Con la nueva información aquí documentada, se contribuye al conocimiento de las Asteraceae de Colombia, país considerado como megadiverso.

## Agradecimientos

Al Instituto de Ciencias Naturales y a la Universidad Nacional de Colombia por las facilidades brindadas para la preparación de este trabajo. A Juan Camilo Ospina González (SI) por sus valiosos comentarios y por el obsequio de valiosa bibliografía y material vegetal. A los campesinos de la región de estudio. A Lauren Raz (COL) por las fotografías que acompañan esta contribución. A todos los miembros del Comité Editorial por su valiosa gestión. A los tres evaluadores anónimos por sus diversos y valiosos comentarios. Este artículo es una contribución derivada del proyecto “Estudios florísticos en comunidades xerófilas de la cordillera Oriental andina (Boyacá, Colombia)”, de la Universidad Nacional de Colombia, sede Bogotá D. C.

## Bibliografía

- Ávila, F., V. A. Funk, M. Diazgranados, S. Díaz-Piedrahíta y O. Vargas. 2015. Asteraceae. En: R. Bernal, S. R. Gradstein y M. Celis (Eds.), *Catálogo de plantas y líquenes de Colombia*. Instituto de Ciencias Naturales, Universidad Nacional de Colombia, Bogotá. <http://catalogoplantascolombia.unal.edu.co> (consultado 28 oct 2015).
- Blanca, G. y C. Díaz de la Guardia. 1996. Sinopsis del género *Tragopogon* L. (Asteraceae) en la Península Ibérica. *Anales del Jardín Botánico de Madrid* 54: 358–363.
- Blanca, G. y C. Díaz de la Guardia. 1997. Fruit morphology in *Tragopogon* L. (Compositae: Lactuceae) from the Iberian Peninsula. *Botanical Journal of the Linnean Society* 125: 319–329.
- Crisci, J. 1994. La especie: realidad y conceptos. En: J. Llorente Bousquets e I. Luna (compiladores), *Taxonomía biológica*: 53–64. Universidad Autónoma de México-Fondo de Cultura Económica, México D. F.
- Díaz de la Guardia, C. y G. Blanca. 1988a. El género *Geropogon* L. (Compositae, Lactuceae). *Lazaroa* 9: 31–44.
- Díaz de la Guardia, C. y G. Blanca. 1988b. La posición sistemática de *Geropogon* L. (Compositae) en la subtribu Scorzonerinae Dumort. *Lagascalia* 15 (Extra): 361–367.
- Facciola, S. 2001. *Cornucopia II. a sourcebook of edible plants*. 2da. Impr. Kampong Publ., Vista. 714 pp.
- GBIF (Global Biodiversity Information Facility). 2013. GBIF Secretariat: GBIF Backbone Taxonomy. <http://www.gbif.org/species/5386916> (consultado el 18 de noviembre de 2015).
- Giraldo-Cañas, D. 2003. Novedades taxonómicas y corológicas en la tribu Paniceae (Poaceae: Panicoideae) para Colombia: *Digitaria* y *Panicum*. *Caldasia* 25: 209–227.
- Giraldo-Cañas, D. 2004. El género *Polypogon* (Poaceae: Pooideae) en Colombia. *Caldasia* 26: 417–422.
- Giraldo-Cañas, D. 2013. Las gramíneas en Colombia: riqueza, distribución, endemismo, invasión, migración, usos y taxonomías populares. Instituto de Ciencias Naturales, Universidad Nacional de Colombia. Biblioteca José Jerónimo Triana 26. Bogotá D. C. 380 pp.
- Giraldo-Cañas, D. 2015a. Novedades taxonómicas y corológicas en *Echeandia* (Asparagaceae). *Caldasia* 37: 61–71.
- Giraldo-Cañas, D. 2015b. Novedades corológicas para las floras de Colombia y Ecuador: *Andropogon* y *Eleusine* (Poaceae). *Ciencia en Desarrollo* 6: 113–118.
- Giraldo-Cañas, D., P. M. Peterson y I. Sánchez Vega. 2012. The genus *Eragrostis* (Poaceae: Chloridoideae) in northwestern South America (Colombia, Ecuador, and Peru): morphological and taxonomic studies. Instituto de Ciencias Naturales, Universidad Nacional de Colombia. Biblioteca José Jerónimo Triana 24. Bogotá D. C. 195 pp.
- Grieve, M. 1971. *A modern herbal*. 2 volúmenes. Dover, Nueva York. 512 pp.
- Hieronymus, J. 1882. *Plantae Diaphoricae Florae Argentinae*. Kraft, Buenos Aires. 404 pp.
- Kilian, N., B. Gemeinholzer y H. W. Lack. 2009. Chapter 24 - Cichorieae. Pp. 343–383. En: V. A. Funk, A. Susanna, T. F. Stuessy y R. J. Bayer (Eds.), *Systematics, evolution, and biogeography of Compositae*: International Association for Plant Taxonomy, Institute of Botany, University of Vienna, Viena.
- Krahulec, F., Z. Kaplan y J. Novák. 2005. *Tragopogon porrifolius* × *T. pratensis*: the present state of an old hybrid population in Central Bohemia, the Czech Republic. *Preslia* 77: 297–306.
- Krak, K. y P. Mráz. 2008. Trichomes in the tribe Lactuceae (Asteraceae) – taxonomic implications. *Biologia* 63: 1–15.
- Lack, H. W. 2007. Tribe Cichorieae Lam. y D. C. Pp. 180–199. En: K. Kubitzki (Ed.), *The families and genera of vascular plants 8 (Flowering plants – Eudicots – Asterales)*. Springer, Berlín.

- Lust, J. 2001. *The Herb Book*. Lust Publ., Nueva York. 675 pp.
- Marticorena, C. y M. Quezada. 1985. Catálogo de la flora vascular de Chile. *Gayana (Botánica)* 42: 1–157.
- Mavrodiev, E. V., M. Tancig, A. M. Sherwood, M. A. Gitzendanner, J. Rocca, P. S. Soltis y D. E. Soltis. 2005. Phylogeny of *Tragopogon* L. (Asteraceae) based on internal and external transcribed spacer sequence data. *International Journal of Plant Sciences* 166: 117–133.
- Mavrodiev, E. V., P. S. Soltis, M. A. Gitzendanner, R. M. Baldini y D. E. Soltis. 2007. Polyphyly of *Tragopogon porrifolius* L. (Asteraceae), a European native with intercontinental disjuncts. *International Journal of Plant Sciences* 168: 889–904.
- Mavrodiev, E. V., M. Gitzendanner, A. K. Calaminus, R. M. Baldini, P. S. Soltis y D. E. Soltis. 2012. Molecular phylogeny of *Tragopogon* L. (Asteraceae) based on seven nuclear loci (Adh, GapC, LFY, AP3, PI, ITS, and ETS). *Webbia* 67: 111–137.
- Ownbey, M. 1950. Natural hybridization and amphiploidy in the genus *Tragopogon*. *American Journal of Botany* 37: 487–499.
- Rangel-Ch., J. O. 2006. La biodiversidad de Colombia. *Palimpsesto* 5: 292–304.
- Sukhorukov, A. P. y M. V. Nilova. 2015. Carpology of the genus *Tragopogon* L. (Asteraceae). *Phytotaxa* 201: 27–49.
- Thompson, I. R. 2007. A taxonomic treatment of tribe Lactuceae (Asteraceae) in Australia. *Muelleria* 25: 59–100.
- Uribe Meléndez, J. 2008. Monografía de *Frullania* subgénero *Meteoriopsis* (Frullaniaceae, Marchantiophyta). *Caldasia* 30: 49–94.
- Urtubey, E. 2015. *Tragopogon*. En F. O. Zuloaga, M. J. Belgrano y A. M. Anton (Eds.), *Flora Argentina* 7 (2): 80–82.

Diego Giraldo-Cañas  
 Universidad Nacional de Colombia,  
 Facultad de Ciencias, Instituto de Ciencias Naturales,  
 Herbario Nacional Colombiano (COL),  
 Bogotá D. C., Colombia  
 dagiraldoc@unal.edu.co

Susana E. Freire  
 Instituto de Botánica Darwinion  
 Buenos Aires, Argentina  
 sfreire@darwin.edu.ar

Estrella Urtubey  
 Instituto de Botánica Darwinion  
 Buenos Aires, Argentina  
 eurtubey@darwin.edu.ar

Estudios en Asteraceae de Colombia: primer registro del género *Tragopogon* L.

**Citación del artículo.** Giraldo-Cañas, D., S. E. Freire y E. Urtubey. 2016. Estudios en Asteraceae de Colombia: primer registro del género *Tragopogon* L. *Biota Colombiana* 17 (1): 118–123. DOI: 10.21068/C2016v17r01a08

Recibido: 22 de noviembre de 2015

Aprobado: 7 de junio de 2016



# Guía para autores

(humboldt.org.co/es/bibliotecaypublicaciones/biota)

## Preparación del manuscrito

El envío de un manuscrito implica la declaración explícita por parte del autor(es) de que este no ha sido previamente publicado, ni aceptado para su publicación en otra revista u otro órgano de difusión científica. Todas las contribuciones son de la entera responsabilidad de sus autores y no del Instituto de Investigación de Recursos Biológicos Alexander von Humboldt, ni de la revista o sus editores.

Los trabajos pueden estar escritos en español, inglés o portugués, y se recomienda que no excedan las 40 páginas (párrafo espaciado a 1,5 líneas) incluyendo tablas, figuras y anexos. En casos especiales el editor podrá considerar la publicación de trabajos más extensos, monografías o actas de congresos, talleres o simposios. De particular interés para la revista son las descripciones de especies nuevas para la ciencia, nuevos registros geográficos y listados de la biodiversidad regional.

Para la elaboración de los textos del manuscrito se puede usar cualquier procesador de palabras (preferiblemente Word); los listados (a manera de tabla) deben ser elaborados en una hoja de cálculo (preferiblemente Excel). Para someter un manuscrito es necesario además anexar una carta de intención en la que se indique claramente:

1. Nombre completo del (los) autor (es), y direcciones para envío de correspondencia (es indispensable suministrar una dirección de correo electrónico para comunicación directa).
2. Título completo del manuscrito.
3. Nombres, tamaños y tipos de archivos suministrados.
4. Lista mínimo de tres revisores sugeridos que puedan evaluar el manuscrito, con sus respectivas direcciones electrónicas.

## Evaluación del manuscrito

Los manuscritos sometidos serán revisados por pares científicos calificados, cuya respuesta final de evaluación puede ser: a) *aceptado* (en cuyo caso se asume que no existe ningún cambio, omisión o adición al artículo, y que se recomienda su publicación en la forma actualmente presentada); b) *aceptación condicional* (se acepta y recomienda el artículo para su publicación solo si se realizan los cambios indicados por el evaluador); y c) *rechazo* (cuando el evaluador considera que los contenidos o forma de presentación del artículo no se ajustan a los requerimientos y estándares de calidad de *Biota Colombiana*).

## Texto

- Para la presentación del manuscrito configure las páginas de la siguiente manera: hoja tamaño carta, márgenes de 2,5 cm en todos los lados, interlineado 1,5 y alineación hacia la izquierda (incluyendo título y bibliografía).
- Todas las páginas de texto (a excepción de la primera correspondiente al título), deben numerarse en la parte inferior derecha de la hoja.

- Use letra Times New Roman o Arial, tamaño 12 puntos en todos los textos. Máximo 40 páginas, incluyendo tablas, figuras y anexos. Para tablas cambie el tamaño de la fuente a 10 puntos. Evite el uso de negritas o subrayados.
- Los manuscritos debe llevar el siguiente orden: título, resumen y palabras clave, abstract y key words, introducción, material y métodos, resultados, discusión, conclusiones (optativo), agradecimientos (optativo) y bibliografía. Seguidamente, presente una página con la lista de tablas, figuras y anexos. Finalmente, incluya las tablas, figuras y anexos en archivos separadas, debidamente identificadas.
- Escriba los nombres científicos de géneros, especies y subespecies en *cursiva* (itálica). Proceda de la misma forma con los términos en latín (p. e. *sensu, et al.*). No subraye ninguna otra palabra o título. No utilice notas al pie de página.
- En cuanto a las abreviaturas y sistema métrico decimal, utilice las normas del Sistema Internacional de Unidades (SI) recordando que siempre se debe dejar un espacio libre entre el valor numérico y la unidad de medida (p. e. 16 km, 23 °C). Para medidas relativas como m/seg., use m.seg<sup>-1</sup>.
- Escriba los números del uno al diez siempre con letras, excepto cuando preceden a una unidad de medida (p. e. 9 cm) o si se utilizan como marcadores (p. e. parcela 2, muestra 7).
- No utilice punto para separar los millares, millones, etc. Utilice la coma para separar en la cifra la parte entera de la decimal (p. e. 3,1416). Enumere las horas del día de 0:00 a 24:00.
- Expresé los años con todas las cifras sin demarcadores de miles (p. e. 1996-1998). En español los nombres de los meses y días (enero, julio, sábado, lunes) siempre se escriben con la primera letra minúscula, no así en inglés.
- Los puntos cardinales (norte, sur, este y oeste) siempre deben ser escritos en minúscula, a excepción de sus abreviaturas N, S, E, O (en inglés W), etc. La indicación correcta de coordenadas geográficas es como sigue: 02°37'53"N-56°28'53"O. La altitud geográfica se citará como se expresa a continuación: 1180 m s.n.m. (en inglés 1180 m a.s.l).
- Las abreviaturas se explican únicamente la primera vez que son usadas.
- Al citar las referencias en el texto mencione los apellidos de los autores en caso de que sean uno o dos, y el apellido del primero seguido por *et al.* cuando sean tres o más. Si menciona varias referencias, éstas deben ser ordenadas cronológicamente y separadas por comas (p. e. Rojas 1978, Bailey *et al.* 1983, Sephton 2001, 2001).
- RESUMEN: incluya un resumen de máximo 200 palabras, tanto en español o portugués como inglés.
- PALABRAS CLAVE: máximo seis palabras clave, preferiblemente complementarias al título del artículo, en español e inglés.

## Agradecimientos

Opcional. Párrafo sencillo y conciso entre el texto y la bibliografía. Evite títulos como Dr., Lic., TSU, etc.

## Fotografías, figuras, tablas y anexos

Refiera las figuras (gráficas, diagramas, ilustraciones y fotografías) sin abreviación (p. e. Figura 3) al igual que las tablas (p. e. Tabla 1). Gráficos (p. e. CPUE anuales) y figuras (histogramas de tallas), preferiblemente en blanco y negro, con tipo y tamaño de letra uniforme. Deben ser nítidas y de buena calidad, evitando complejidades innecesarias (por ejemplo, tridimensionalidad en gráficos de barras); cuando sea posible use solo colores sólidos en lugar de tramas. Las letras, números o símbolos de las figuras deben ser de un tamaño adecuado de manera que sean claramente legibles una vez reducidas. Para el caso de las fotografías y figuras digitales es necesario que estas sean guardadas como formato tiff con una resolución de 300 dpi. Es oportuno que indique en qué parte del texto desea insertarla.

Lo mismo aplica para las tablas y anexos, los cuales deben ser simples en su estructura (marcos) y estar unificados. Presente las tablas en archivo aparte (Excel), identificadas con su respectivo número. Haga las llamadas a pie de página de tabla con letras ubicadas como superíndice. Evite tablas grandes sobrecargadas de información y líneas divisorias o presentadas en forma compleja. Es oportuno que indique en qué parte del texto desea insertar tablas y anexos.

## Bibliografía

Contiene únicamente la lista de las referencias citadas en el texto. Ordénelas alfabéticamente por autores y cronológicamente para un mismo autor. Si hay varias referencias de un mismo autor(es) en el mismo año, añada las letras a, b, c, etc. No abrevie los nombres de las revistas. Presente las referencias en el formato anexo, incluyendo el uso de espacios, comas, puntos, mayúsculas, etc.

## ARTÍCULO EN REVISTAS

Agosti, D., C. R. Brandao y S. Diniz. 1999. The new world species of the subfamily Leptanilloidinae (Hymenoptera: Formicidae). *Systematic Entomology* 24: 14-20.

## LIBROS, TESIS E INFORMES TÉCNICOS

*Libros:* Gutiérrez, F. P. 2010. Los recursos hidrobiológicos y pesqueros en Colombia. Instituto de Investigación de Recursos Biológicos Alexander von Humboldt. Bogotá, D. C., 118 pp.

*Tesis:* Cipamocha, C. A. 2002. Caracterización de especies y evaluación trófica de la subienda de peces en el raudal Chorro de Córdoba, bajo río Caquetá, Amazonas, Colombia. Trabajo de grado. Universidad Nacional de Colombia, Facultad de Ciencias, Departamento de Biología. Bogotá D. C., 160 pp.

*Informes técnicos:* Andrade, G. I. 2010. Gestión del conocimiento para la gestión de la biodiversidad: bases conceptuales y propuesta programática para la reingeniería del Instituto Humboldt. Informe Técnico. Instituto de Investigación de Recursos Biológicos Alexander von Humboldt. Bogotá D. C., 80 pp.

*Capítulo en libro o en informe:* Fernández F., E. E. Palacio y W. P. MacKay. 1996. Introducción al estudio de las hormigas (Hymenoptera: Formicidae) de Colombia. Pp: 349-412. *En:* Amat, G. D., G. Andrade y F. Fernández (Eds.). *Insectos de Colombia. Estudios Escogidos.* Academia Colombiana de Ciencias Exactas, Físicas y Naturales & Centro Editorial Javeriano, Bogotá.

*Resumen en congreso, simposio, talleres:* Señaris, J. C. 2001. Distribución geográfica y utilización del hábitat de las ranas de cristal (Anura; Centrolenidae) en Venezuela. *En:* Programa y Libro de Resúmenes del IV Congreso Venezolano de Ecología. Mérida, Venezuela, p. 124.

## PÁGINAS WEB

No serán incluidas en la bibliografía, sino que se señalarán claramente en el texto al momento de mencionarlas.

---

# Guidelines for authors

([humboldt.org.co/es/bibliotecaypublicaciones/biota](http://humboldt.org.co/es/bibliotecaypublicaciones/biota))

---

## Manuscript preparation

Submitting a manuscript implies the explicit statement by the author(s) that the paper has not been published before nor accepted for publication in another journal or other means of scientific diffusion. Contributions are entire responsibility of the author and not the Alexander von Humboldt Institute for Research on Biological Resources, or the journal and their editors.

Papers can be written in Spanish, English or Portuguese and it is recommended not exceeding 40 pages (with paragraphs spaced at 1,5) including tables, figures and Annex. For special cases, the editor could consider publishing more extensive papers, monographs or symposium conclusions. New species descriptions for science, new geographic records and regional biodiversity lists are of particular interest for this journal.

Any word-processor program may be used for the text (Word is recommended). taxonomic list or any other type of table, should be prepared in spreadsheet application (Excel is recommended). To submit a manuscript must be accompanied by a cover letter which clearly indicate s:

1. Full names, mailing addresses and e-mail addresses of all authors. (Please note that email addresses are essential to direct communication).
2. The complete title of the article.
3. Names, sizes, and types of files provide.
4. A list of the names and addresses of at least three (3) reviewers who are qualified to evaluate the manuscript.

### **Evaluation**

Submitted manuscript will have a peer review evaluation. Resulting in any of the following: a) *accepted* (in this case we assume that no change, omission or addition to the article is required and it will be published as presented.); b) *conditional acceptance* (the article is accepted and recommended to be published but it needs to be corrected as indicated by the reviewer); and c) *rejected* (when the reviewer considers that the contents and/or form of the paper are not in accordance with requirements of publication standards of *Biota Colombiana*).

### **Text**

- The manuscript specifications should be the following: standard letter size paper, with 2.5 cm margins on all sides, 1.5-spaced and left-aligned (including title and bibliography).
- All text pages (with the exception of the title page) should be numbered. Pages should be numbered in the lower right corner.
- Use Times New Roman or Arial font, size 12, for all texts. Use size 10 text in tables. Avoid the use of bold or underlining. 40 pages maximum, including tables, figures and annex. For tables use size 10 Times New Roman or Arial Font (the one used earlier).
- The manuscripts must be completed with the following order: title, abstract and key words, then in Spanish Título, Resumen y Palabras claves. Introduction, Materials and Methods, Results, Discussion, conclusions (optional), acknowledgements (optional) and bibliography. Following include a page with the Table, Figure and Annex list. Finally tables, figures and annex should be presented and clearly identified in separate tables.
- Scientific names of genera, species and subspecies should be written in italic. The same goes for Latin technical terms (i.e. sensu, *et al.*). Avoid the use of underlining any word or title. Do not use footnotes.
- As for abbreviations and the metric system, use the standards of the International System of Units (SI) remembering that there should always be a space between the numeric value and the measure unit (e.g., 16 km, 23 °C). For relative measures such as m/sec, use m.sec<sup>-1</sup>.
- Write out numbers between one to ten in letters except when it precedes a measure unit (e.g., 9 cm) or if it is used as a marker (e.g., lot 9, sample 7).
- Do not use a point to separate thousands, millions, etc. Use a comma to separate the whole part of the decimal (e.g., 3,1416). Numerate the hours of the from 0:00 to 24:00. Express years with all numbers and without marking thousands (e.g., 1996-1998). In Spanish, the names of the months and days (enero, julio, sábado, lunes) are always written with the first letter as a lower case, but it is not this way in English.
- The cardinal points (north, south, east, and west) should always be written in lower case, with the exception of abbreviations N, S, E, O (in English NW), etc. The correct indication of geographic coordinates is as follows: 02°37'53"N-56°28'53"W. The geographic altitude should be cited as follows: 1180 m a.s.l.
- Abbreviations are explained only the first time they are used.

- When quoting references in the text mentioned author's last names when they are one or two, and et al. after the last name of the first author when there are three or more. If you mention many references, they should be in chronological order and separated by commas (e.g., Rojas 1978, Bailey *et al.* 1983, Sephton 2001, 2001).
- **ABSTRACT:** include an abstract of 200 words maximum, in Spanish, Portuguese or English.
- **KEY WORDS:** six key words maximum, complementary to the title.

### **Pictures, Figures, Tables and Annex**

- Figures (graphics, diagrams, illustrations and photographs) without abbreviation (e.g. Figure 3) the same as tables (e.g., Table 1). Graphics and figures should be in black and white, with uniform font type and size. They should be sharp and of good quality, avoiding unnecessary complexities (e.g., three dimensions graphics). When possible use solid color instead of other schemes. The words, numbers or symbols of figures should be of an adequate size so they are readable once reduced. Digital figures must be sent at 300 dpi and in .tiff format. Please indicate in which part of the text you would like to include it.
- The same applies to tables and annexes, which should be simple in structure (frames) and be unified. Present tables in a separate file (Excel), identified with their respective number. Make calls to table footnotes with superscript letters above. Avoid large tables of information overload and fault lines or presented in a complex way. It is appropriate to indicate where in the text to insert tables and annexes.

### **Bibliography**

References in bibliography contains only the list of references cited in the text. Sort them alphabetically by authors and chronologically by the same author. If there are several references by the same author(s) in the same year, add letters a, b, c, etc. Do not abbreviate journal names. Present references in the attached format, including the use of spaces, commas, periods, capital letters, etc.

#### **JOURNAL ARTICLE**

Agosti, D., C. R. Brandao y S. Diniz. 1999. The new world species of the subfamily Leptanilloidinae (Hymenoptera: Formicidae). *Systematic Entomology* 24: 14-20.

#### **BOOK, THESIS, TECHNICAL REVIEWS**

*Book:* Gutiérrez, F. P. 2010. Los recursos hidrobiológicos y pesqueros en Colombia. Instituto de Investigación de Recursos Biológicos Alexander von Humboldt. Bogotá, D. C. 118 pp.

*Thesis:* Cipamocha, C. A. 2002. Caracterización de especies y evaluación trófica de la subienda de peces en el raudal Chorro de Córdoba, bajo río Caquetá, Amazonas, Colombia. Trabajo de grado. Universidad Nacional de Colombia, Facultad de Ciencias, Departamento de Biología. Bogotá D. C. 160 pp.

*Technical reviews:* Andrade, G. I. 2010. Gestión del conocimiento para la gestión de la biodiversidad: bases conceptuales y propuesta programática para la reingeniería del Instituto Humboldt. Informe

Técnico. Instituto de Investigación de Recursos Biológicos Alexander von Humboldt. Bogotá D. C. 80 pp.

*Book chapter or in review:* Fernández F., E. E. Palacio y W. P. MacKay. 1996. Introducción al estudio de las hormigas (Hymenoptera: Formicidae) de Colombia. Pp: 349-412. *En:* Amat, G. D., G. Andrade y F. Fernández (Eds.). Insectos de Colombia. Estudios Escogidos. Academia Colombiana de Ciencias Exactas, Físicas y Naturales & Centro Editorial Javeriano, Bogotá.

*Symposium abstract:* Señaris, J. C. 2001. Distribución geográfica y utilización del hábitat de las ranas de cristal (Anura; Centrolenidae) en Venezuela. *En:* Programa y Libro de Resúmenes del IV Congreso Venezolano de Ecología. Mérida, Venezuela, p. 124.

#### WEB PAGES

Not be included in the literature, but clearly identified in the text at the time of mention.

---

## Guía para autores - Artículos de Datos

[www.humboldt.org.co/es/bibliotecaypublicaciones/biota-biotacol@humboldt.org.co](http://www.humboldt.org.co/es/bibliotecaypublicaciones/biota-biotacol@humboldt.org.co)

[www.sibcolombia.net](http://www.sibcolombia.net) - [sib+iac@humboldt.org.co](mailto:sib+iac@humboldt.org.co)

---

El objetivo de esta guía es establecer y explicar los pasos necesarios para la elaboración de un manuscrito con el potencial de convertirse en artículo de datos para ser publicado en la revista *Biota Colombiana*. En esta guía se incluyen aspectos relacionados con la preparación de datos y el manuscrito.

### ¿Qué es un artículo de datos?

Un artículo de datos o *Data Paper* es un tipo de publicación académica que ha surgido como mecanismo para incentivar la publicación de datos sobre biodiversidad, a la vez que es un medio para generar reconocimiento académico y profesional adecuado a todas las personas que intervienen de una manera u otra en la gestión de información sobre biodiversidad.

Los artículos de datos contienen las secciones básicas de un artículo científico tradicional. Sin embargo, estas se estructuran de acuerdo a un estándar internacional para metadatos (información que le da contexto a los datos) conocido como el *GBIF Metadata Profile* (GMP)<sup>1</sup>. La estructuración del manuscrito con base en este estándar se da, en primer lugar, para facilitar que la comunidad de autores que publican conjuntos de datos a nivel global, con presencia en redes como la *Global Biodiversity Information Facility* (GBIF) y otras redes relacionadas, puedan publicar fácilmente artículos de datos obteniendo el reconocimiento adecuado a su labor. En segundo lugar, para estimular que los autores de este tipo de conjuntos de datos que aún no han publicado en estas redes de información global, tengan los estímulos necesarios para hacerlo.

Un artículo de datos debe describir de la mejor manera posible el quién, qué, dónde, cuándo, por qué y cómo de la toma y almacenamiento de los datos, sin llegar a convertirse en el medio para realizar un análisis exhaustivo de los mismos, como sucede

en otro tipo de publicaciones académicas. Para profundizar en este modelo de publicación se recomienda consultar a Chavan y Penev (2011)<sup>2</sup>.

### ¿Qué manuscritos pueden llegar a ser artículos de datos?

Manuscritos que describan conjuntos de datos primarios y originales que contengan registros biológicos (captura de datos de la presencia de un(os) organismo(s) en un lugar y tiempo determinados); información asociada a ejemplares de colecciones biológicas; listados temáticos o geográficos de especies; datos genómicos y todos aquellos datos que sean susceptibles de ser estructurados con el estándar *Darwin Core*<sup>3</sup> (DwC). Este estándar es utilizado dentro de la comunidad de autores que publican conjuntos de datos sobre biodiversidad para estructurar los datos y de esta manera poder consolidarlos e integrarlos desde diferentes fuentes a nivel global. No se recomienda someter manuscritos que describan conjuntos de datos secundarios, como por ejemplo compilaciones de registros biológicos desde fuentes secundarias (p.e. literatura o compilaciones de registros ya publicados en redes como GBIF o IABIN).

### Preparación de los datos

Como se mencionó anteriormente los datos sometidos dentro de este proceso deben ser estructurados en el estándar DwC. Para facilitar su estructuración, el Sistema de Información sobre Biodiversidad de Colombia (SiB Colombia), ha creado dos plantillas en Excel, una para registros biológicos y otra para listas de especies. Lea y siga detenidamente las instrucciones de las plantillas para la estructuración de los datos a publicar. Para cualquier duda sobre el proceso de estructuración de estos datos por favor contactar al equipo coordinador del SiB Colombia (EC-SiB) en [sib+iac@humboldt.org.co](mailto:sib+iac@humboldt.org.co).

<sup>1</sup> Wiecezorek, J. 2011. Perfil de Metadatos de GBIF: una guía de referencia rápida. *En:* Wiecezorek, J. The GBIF Integrated Publishing Toolkit User Manual, version 2.0. Traducido y adaptado del inglés por D. Escobar. Sistema de Información sobre Biodiversidad de Colombia, Bogotá D.C., Colombia, 23p. Disponible en <http://www.sibcolombia.net/repositorio-de-documentos>.

<sup>2</sup> Chavan, V. y L. Penev. 2011. The data paper: The mechanism to incentivize data publishing in biodiversity science. *BMC Bioinformatics* 12 (Suppl 15): S2.

<sup>3</sup> TDWG. 2011. *Darwin Core*: una guía de referencia rápida. (Versión original producida por TDWG, traducida al idioma español por Escobar, D.; versión 2.0). Bogotá: SiB Colombia, 33 pp. Disponible en <http://www.sibcolombia.net/repositorio-de-documentos>

## Preparación del manuscrito

Para facilitar la creación y estructuración del manuscrito en el estándar GMP, se cuenta con la ayuda de un editor electrónico (<http://ipt.sibcolombia.net/biota>) que guiará al autor en dicho proceso y que finalmente generará una primera versión del manuscrito. Se recomienda el uso del manual GMP, como una guía de la información a incluir en cada sección del manuscrito, junto con el anexo 1.

Pasos a seguir para la elaboración del manuscrito:

1. Solicite al correo [sib+iac@humboldt.org.co](mailto:sib+iac@humboldt.org.co) el acceso al editor electrónico. El EC-SiB le asignará un usuario y contraseña.
2. Ingrese con su usuario y contraseña al editor electrónico, luego diríjase a la pestaña *Gestión de recursos* y cree un nuevo recurso asignando un nombre corto a su manuscrito usando el formato “AcrónimoDeLaInstitución\_año\_tipoDeConjuntoDeDatos”, p.e. ABC\_2010\_avestinije y dar clic en el botón crear.
3. En la vista general del editor seleccione “editar” en la pestaña *Metadatos* (por favor, no manipule ningún otro elemento), allí encontrará diferentes secciones (panel derecho) que lo guiarán en la creación de su manuscrito. Guarde los cambios al finalizar cada sección, de lo contrario perderá la información. Recuerde usar el manual GMP. A continuación se presentan algunas recomendaciones para la construcción del manuscrito. Las secciones se indican en MAYUSCULAS y los elementos de dichas secciones en **negrilla**.
  - En PARTES ASOCIADAS incluya únicamente aquellas personas que no haya incluido en INFORMACIÓN BÁSICA.
  - Los DATOS DEL PROYECTO y DATOS DE LA COLECCIÓN son opcionales según el tipo de datos. En caso de usar dichas secciones amplíe o complemente información ya suministrada, p. ej. no repita información de la **descripción** (COBERTURA GEOGRÁFICA) en la **descripción del área de estudio** (DATOS DEL PROYECTO).
  - De igual manera, en los MÉTODOS DE MUESTREO, debe ampliar o complementar información, no repetirla. La información del **área de estudio** debe dar un contexto específico a la metodología de muestreo.
  - Es indispensable documentar el **control de calidad** en MÉTODOS DE MUESTREO. Acá se debe describir que herramientas o protocolos se utilizaron para garantizar

la calidad y coherencia de los datos estructurados con el estándar DwC.

- Para crear la **referencia del recurso**, en la sección REFERENCIAS, utilice uno de los dos formatos propuestos (Anexo 2). No llene el **identificador de la referencia**, este será suministrado posteriormente por el EC-SiB.
  - Para incluir la bibliografía del manuscrito en **referencias**, ingrese cada una de las citas de manera individual, añadiendo una nueva referencia cada vez haciendo clic en la esquina inferior izquierda.
4. Rectifique que el formato de la información suministrada cumpla con los lineamientos de la revista (p. ej. abreviaturas, unidades, formato de números etc.) en la Guía general para autores de *Biota Colombiana*.
  5. Una vez incluida y verificada toda la información en el editor electrónico notifique al EC-SiB al correo electrónico [sib+iac@humboldt.org.co](mailto:sib+iac@humboldt.org.co), indicando que ha finalizado la edición del manuscrito. Adicionalmente adjunte la plantilla de Excel con los datos estructurados (elimine todas las columnas que no utilizó). El EC-SiB realizará correcciones y recomendaciones finales acerca de la estructuración de los datos y dará las instrucciones finales para que usted proceda a someter el artículo.

## Someter el manuscrito

Una vez haya terminado la edición de su manuscrito y recibido las instrucciones por parte del EC-SiB, envíe una carta al correo electrónico [biotacol@humboldt.org.co](mailto:biotacol@humboldt.org.co) para someter su artículo, siguiendo las instrucciones en la Guía general para autores de *Biota Colombiana*.

Recuerde adjuntar:

- Plantilla de Excel con la última versión de los datos revisada por el EC-SiB.
- Documento de Word con las figuras y tablas seguidas de una lista las mismas.

Cuando finalice el proceso, sus datos se harán públicos y de libre acceso en los portales de datos del SiB Colombia y GBIF. Esto permitirá que sus datos estén disponibles para una audiencia nacional e internacional, manteniendo siempre el crédito para los autores e instituciones asociadas.

**Anexo 1.** Estructura base de un artículo de datos y su correspondencia con el editor electrónico basado en el GMP.

SECCIÓN/SUBSECCIÓN	CORRESPONDENCIA CON LOS ELEMENTOS DEL EDITOR ELECTRÓNICO
TÍTULO	Derivado del elemento <b>título</b> .
AUTORES	Derivado de los elementos <b>creador del recurso, proveedor de los metadatos y partes asociadas</b> .
AFILIACIONES	Derivado de los elementos <b>creador del recurso, proveedor de los metadatos y partes asociadas</b> . De estos elementos, la combinación de <b>organización, dirección, código postal, ciudad, país y correo electrónico</b> , constituyen la afiliación.
AUTOR DE CONTACTO	Derivado de los elementos <b>creador del recurso</b> y proveedor de los metadatos.
CITACIÓN	Para uso de los editores.
CITACIÓN DEL RECURSO	Derivada del elemento <b>referencia del recurso</b> .
RESUMEN	Derivado del elemento <b>resumen</b> . Máximo 200 palabras.
PALABRAS CLAVE	Derivadas del elemento <b>palabras clave</b> . Máximo seis palabras.
ABSTRACT	Derivado del elemento <b>abstract</b> . Máximo 200 palabras.
KEY WORDS	Derivadas del elemento <b>key words</b> . Máximo seis palabras.
INTRODUCCIÓN	Derivado del elemento <b>propósito</b> (de las secciones Introducción y Antecedentes). Se sugiere un breve texto para introducir las siguientes secciones. Por ejemplo, historia o contexto de la colección biológica o proyecto en relación con los datos descritos, siempre y cuando no se repita información en las subsecuentes secciones.
Datos del proyecto	Derivada de los elementos de la sección Datos del proyecto: <b>título, nombre, apellido, rol, fuentes de financiación, descripción del área de estudio y descripción del proyecto</b> .
Cobertura taxonómica	Derivada de los elementos de la sección Cobertura taxonómica: <b>descripción, nombre científico, nombre común y categoría</b> .
Cobertura geográfica	Derivada de los elementos de la sección Cobertura geográfica: <b>descripción, latitud mínima, latitud máxima, longitud mínima, longitud máxima</b> .
Cobertura temporal	Derivada de los elementos de la sección Cobertura temporal: <b>tipo de cobertura temporal</b> .
Datos de la colección	Derivada de los elementos de la sección Datos de la colección: <b>nombre de la colección, identificador de la colección, identificador de la colección parental, método de preservación de los especímenes y unidades curatoriales</b> .
MATERIAL Y MÉTODOS	Derivado de los elementos de la sección Métodos de muestreo: <b>área de estudio, descripción del muestreo, control de calidad, descripción de la metodología paso a paso</b> .
RESULTADOS	
Descripción del conjunto de datos	Derivado de los elementos de las secciones Discusión y Agradecimientos, contiene información del formato de los datos y metadatos: <b>nivel de jerarquía, fecha de publicación y derechos de propiedad intelectual</b> .
DISCUSIÓN	Se deriva del elemento <b>discusión</b> . Un texto breve (máximo 500 palabras), que puede hacer referencia a la importancia, relevancia, utilidad o uso que se le ha dado o dará a los datos en publicaciones existentes o en posteriores proyectos.
AGRADECIMIENTOS	Se deriva del elemento <b>agradecimientos</b> .
BIBLIOGRAFÍA	Derivado del elemento <b>bibliografía</b> .

**Anexo 2.** Formatos para llenar el elemento referencia del recurso.

La referencia del recurso es aquella que acompañará los datos descritos por el artículo, públicos a través de las redes SiB Colombia y GBIF. Tenga en cuenta que esta referencia puede diferir de la del artículo. Para mayor información sobre este elemento contacte al EC-SiB. Aquí se sugieren dos formatos, sin embargo puede consultar otros formatos establecidos por GBIF<sup>4</sup>.

TIPO DE RECURSO	PLANTILLA	EJEMPLO
El conjunto de datos que el manuscrito describe es resultado de un proyecto de carácter institucional o colectivo con múltiples participantes.	<Institución publicadora/ Grupo de investigación> <(Año)>, <Título del recurso/Artículo>. <Número total de registros>, <aportados por:> <parte asociada 1 (rol), parte asociada 2 (rol) (...)>. <En línea,> <url del recurso>. <Publicado el DD/MM/AAAA>.	Centro Nacional de Biodiversidad (2013). Vertebrados de la cuenca de la Orinoquia. 1500 registros, aportados por Pérez, S. (Investigador principal, proveedor de contenidos, proveedor de metadatos), M. Sánchez (Procesador), D. Valencia (Custodio, proveedor de metadatos), R. Rodríguez (Procesador), S. Sarmiento (Publicador), V. B. Martínez (Publicador, editor). En línea, <a href="http://ipt.sibcolombia.net/biota/resource.do?r=verte_orin">http://ipt.sibcolombia.net/biota/resource.do?r=verte_orin</a> , publicado el 01/09/2013.
El conjunto de datos que el manuscrito describe es resultado de una iniciativa personal o de un grupo de investigación definido.	<Parte asociada 1, parte asociada 2 (...)> <(Año)>, <Título del recurso/Artículo>, <Número total de registros>, <en línea,> <url del recurso>. <Publicado el DD/MM/AAAA>	Valencia, D., R. Rodríguez y V. B. Martínez (2013). Vertebrados de la cuenca del Orinoco. 1500 registros, en línea, <a href="http://ipt.sibcolombia.net/biota/resource.do?r=verte_orin">http://ipt.sibcolombia.net/biota/resource.do?r=verte_orin</a> . Publicado el 01/09/2001.

## *Guidelines for authors - Data Papers*

[www.humboldt.org.co/es/bibliotecaypublicaciones/biota-biotacol@humboldt.org.co](http://www.humboldt.org.co/es/bibliotecaypublicaciones/biota-biotacol@humboldt.org.co) | [www.sibcolombia.net - sib+iac@humboldt.org.co](http://www.sibcolombia.net-sib+iac@humboldt.org.co)

The purpose of this guide is to establish and explain the necessary steps to prepare a manuscript with the potential to become a publishable data paper in Biota Colombiana. This guide includes aspects related to the preparation of both data and the manuscript.

### What is a Data Paper?

A data paper is a scholarly publication that has emerged as a mechanism to encourage the publication of biodiversity data as well as an approach to generate appropriate academic and professional recognition to all those involved in the management of biodiversity information.

A data paper contains the basic sections of a traditional scientific paper. However, these are structured according to an international standard for metadata (information that gives context to the data)

known as the *GBIF Metadata Profile* (GMP)<sup>5</sup>. The structuring of the manuscript based on this standard enables the community of authors publishing datasets globally, with presence in networks such as the Global Biodiversity Information Facility (GBIF) and other related networks, to publish data easily while getting proper recognition for their work and to encourage the authors of this type of data sets that have not yet published in these global information networks to have the necessary incentives to do so.

A data paper should describe in the best possible way the Whom, What, Where, When, Why and How of documenting and recording of data, without becoming the instrument to make a detailed analysis of the data, as happens in other academic publications. To deepen this publishing model, it is recommended to consult Chavan & Penev (2011)<sup>6</sup>.

<sup>4</sup> GBIF (2012). Recommended practices for citation of the data published through the GBIF Network. Version 1.0 (Authored by Vishwas Chavan), Copenhagen: Global Biodiversity Information Facility. Pp.12, ISBN: 87-92020-36-4. Accessible at [http://links.gbif.org/gbif\\_best\\_practice\\_data\\_citation\\_en\\_v1](http://links.gbif.org/gbif_best_practice_data_citation_en_v1)

<sup>5</sup> GBIF (2011). GBIF Metadata Profile, Reference Guide, Feb 2011, (contributed by O Tuama, E., Braak, K., Copenhagen: Global Biodiversity Information Facility, 19 pp. Accessible at [http://links.gbif.org/gbif\\_metadata\\_profile\\_how-to\\_en\\_v1](http://links.gbif.org/gbif_metadata_profile_how-to_en_v1).

<sup>6</sup> Chavan, V. y L. Penev. 2011. The data paper: The mechanism to incentivize data publishing in biodiversity science. BMC Bioinformatics 12 (Suppl 15): S2.

### Which manuscripts are suitable for publication as data paper?

Manuscripts that describe datasets containing original primary biological records (data of occurrences in a particular place and time); information associated with specimens of biological collections, thematic or regional inventories of species, genomic data and all data likely to be structured with the standard *Darwin Core Darwin Core*<sup>7</sup> (DwC). This standard is used in the community of authors publishing biodiversity datasets to structure the data and thus to consolidate and integrate from different sources globally. It is not recommended to submit manuscripts describing secondary datasets, such as biological records compilations from secondary sources (e.g. literature or compilations of records already published in networks such as GBIF or IABIN).

### Dataset preparation

As mentioned above data submitted in this process should be structured based on DwC standard. For ease of structuring, the Biodiversity Information System of Colombia (SiB Colombia), created two templates in Excel; one for occurrences and other for species checklist. Carefully read and follow the template instructions for structuring and publishing data. For any questions about the structure process of data please contact the Coordinator Team of SiB Colombia (EC-SiB) at [sib+iac@humboldt.org.co](mailto:sib+iac@humboldt.org.co)

### Manuscript preparation

To assist the creation and structuring of the manuscript in the GMP standard, an electronic writing tool is available (<http://ipt.sibcolombia.net/biota>) to guide the author in the process and ultimately generate a first version of the manuscript. The use of GMP manual as an information guide to include in each section of the manuscript, as well as the annex 1 is recommended.

Steps required for the manuscript preparation:

- 1 Request access to the electronic writing tool at [sib+iac@humboldt.org.co](mailto:sib+iac@humboldt.org.co). The EC-SiB will assign a username and password.
2. Login to the electronic writing tool, then go to the tab Manage Resources and create a new resource by assigning a short name for your manuscript and clicking on the Create button. Use the format: "InstitutionAcronym\_Year\_DatasetFeature", e.g. NMNH\_2010\_rainforestbirds.
3. In the overview of the writing tool click on edit in Metadata section (please, do not use any other section), once there you will find different sections (right panel) that will guide you creating your manuscript. Save the changes at the end of each section, otherwise you will lose the information. Remember to use the GMP manual. Here are some recommendations for editing the metadata, sections are indicated in CAPS and the elements of these sections in **bold**.

- In ASSOCIATED PARTIES include only those who are not listed in BASIC INFORMATION.
- PROJECT DATA and COLLECTION DATA are optional depending on the data type. When using these sections extend or complement information already provided, i.e. do not repeat the same information describing the **description** (GEOGRAPHIC COVERAGE) in the **study area description** (PROJECT DATA).
- Likewise, in SAMPLING METHODS, you must expand or complete the information, not repeat it. The information in **study extent** should give a specific context of the sampling methodology.
- It is essential to document the **quality control** in SAMPLING METHODS. Here you should describe what tools or protocols were used to ensure the quality and consistency of data structured with DwC standard.
- To create the **resource citation** in the CITATIONS section, follow one of the two formats proposed (Annex 2). Do not fill out the **citation identifier**, this will be provided later by the EC-SiB.
- To include the manuscript bibliography in **citations**, enter each of the citations individually, adding a new citation each time by clicking in the bottom left.

4. Check that the format of the information provided meets the guidelines of the journal (e.g. abbreviations, units, number formatting, etc.) in the *Biota Colombiana* Guidelines for Authors.
5. Once included and verified all information in the writing tool, notify to EC-SiB at [sib+iac@humboldt.org.co](mailto:sib+iac@humboldt.org.co), indicating that you have finished editing the manuscript. Additionally attach the Excel template with structured data (remove all columns that were not used). The EC-SiB will perform corrections and final recommendations about the structure of the data and give you the final instructions to submit the paper.

### Submit the manuscript

Once you have finished editing your manuscript and getting the instructions from EC-SiB, send a letter submitting your article to email [biotacol@humboldt.org.co](mailto:biotacol@humboldt.org.co), following the instructions of *Biota Colombiana* Guidelines for Authors.

Remember to attach:

- Excel template with the latest version of the data reviewed by the EC-SiB.
- Word document with figures and tables followed by a list of them.

At the end of the process, your information will be public and freely accessible in the data portal of SiB Colombia and GBIF. This will allow your data to be available for national and international audience, while maintaining credit to the authors and partner institutions.

<sup>7</sup> Biodiversity Information Standards – TDWG. Accessible at <http://rs.tdwg.org/dwc/terms/>



**Annex 1.** Basic structure of a data paper and its mapping to the writing tool elements based on GM.

SECTION/SUB-SECTION HEADING	MAPPING WITH WRITING TOOL ELEMENTS
TITLE	Derived from the <b>title</b> element.
AUTHORS	Derived from the <b>resource creator</b> , <b>metadata provider</b> , and <b>associated parties</b> elements.
AFFILIATIONS	Derived from the <b>resource creator</b> , <b>metadata provider</b> and <b>associated parties</b> elements. From these elements combinations of <b>organization</b> , <b>address</b> , <b>postal code</b> , <b>city</b> , <b>country</b> and <b>email</b> constitute the <b>affiliation</b> .
CORRESPONDING AUTHOR	Derived from the <b>resource contact</b> , <b>metadata provider</b> elements.
CITATION	For editors use.
RESOURCE CITATION	Derived from the <b>resource citation</b> element.
RESUMEN	Derived from the <b>resumen</b> element. 200 words max.
PALABRAS CLAVE	Derived from the <b>palabras clave</b> element. 6 words max.
ABSTRACT	Derived from the <b>abstract</b> element. 200 words max.
KEY WORDS	Derived from the <b>key words</b> element. 6 words max.
INTRODUCTION	Derived from the <b>purpose</b> (Introduction and Background section). A short text to introduce the following sections is suggested. For example, history or context of the biological collection or project related with the data described, only if that information is not present in subsequent sections.
Project data	Derived from elements <b>title</b> , <b>personnel first name</b> , <b>personnel last name</b> , <b>role</b> , <b>funding</b> , <b>study area description</b> , and <b>design description</b> .
Taxonomic Coverage	Derived from the taxonomic coverage elements: <b>description</b> , <b>scientific name</b> , <b>common name</b> and <b>rank</b> .
Geographic Coverage	Derived from the geographic coverage elements: <b>description</b> , <b>west</b> , <b>east</b> , <b>south</b> , <b>north</b> .
Temporal Coverage	Derived from the temporal coverage elements: <b>temporal coverage type</b> .
Collection data	Derived from the collection data elements: <b>collection name</b> , <b>collection identifier</b> , <b>parent collection identifier</b> , <b>specimen preservation method</b> and <b>curatorial units</b> .
MATERIALS AND METHODS	Derived from the sampling methods elements: <b>study extent</b> , <b>sampling description</b> , <b>quality control</b> and <b>step description</b> .
RESULTADOS	
Descripción del conjunto de datos	Derived from the discussion and acknowledgments, contains information about the format of the data and metadata: <b>hierarchy level</b> , <b>date published</b> and <b>ip rights</b> .
DISCUSSION	Derived from the discussion element. A short text (max 500 words), which can refer to the importance, relevance, usefulness or use that has been given or will give the data in the published literature or in subsequent projects.
ACKNOWLEDGMENTS	Derived from the <b>acknowledgments</b> element.
BIBLIOGRAPHY	Derived from the <b>citations</b> element.

**Annex 2.** Citation style quick guide for “resource reference” section.

The Resource Reference is the one that refer to the dataset described by the paper, publicly available through SiB Colombia and GBIF networks. Note that this reference may differ from the one of the paper. For more information about this element contact EC-SiB.

Here two formats are suggested; however you can consult other formats established by GBIF<sup>8</sup>.

TYPE OF RESOURCE	TEMPLATE	EXAMPLE
The paper is the result of a collective or institutional project with multiple participants.	<Institution/Research Group>. <Year>, <Title of the Resource/Paper>. <Number of total records>, <provided by :> <associated party 1 (role), associated party 2 (role), (...)>. <Online,> <resource URL>, <published on>. <Published on DD/MM/AAAA>.	National Biodiversity (2013). Vertebrates in Orinoco, 1500 records, provided by: Perez, S. (Principal investigator, content provider), M. Sanchez (Processor), D. Valencia (Custodian Steward, metadata provider), R. Rodriguez (Processor), S. Sarmiento (Publisher), VB Martinez (Publisher, Editor). Online, <a href="http://ipt.sibcolombia.net/biota/resource.do?r=verte_orin">http://ipt.sibcolombia.net/biota/resource.do?r=verte_orin</a> , published on 01/09/2013.
The paper is the result of a personal initiative or a defined research group.	<associated party 1, associated party 2, (...)>. <Year>, <Title of the Resource/Paper>, <Number of total records>, <Online,> <resource URL>. <Published on DD/MM/AAAA>.	Valencia, D., R. Rodríguez and V. B. Martínez. (2013). Vertebrate Orinoco Basin, 1500 records, Online, <a href="http://ipt.sibcolombia.net/biota/resource.do?r=verte_orin">http://ipt.sibcolombia.net/biota/resource.do?r=verte_orin</a> , published on 01/09/2001

<sup>8</sup> GBIF (2012). Recommended practices for citation of the data published through the GBIF Network. Version 1.0 (Authored by Vishwas Chavan), Copenhagen: Global Biodiversity Information Facility. Pp.12, ISBN: 87-92020-36-4. Accessible at [http://links.gbif.org/gbif\\_best\\_practice\\_data\\_citation\\_en\\_v1](http://links.gbif.org/gbif_best_practice_data_citation_en_v1)

**Annex 2.** Citation style quick guide for “resource reference” section.

The Resource Reference is the one that refer to the dataset described by the paper, publicly available through SiB Colombia and GBIF networks. Note that this reference may differ from the one of the paper. For more information about this element contact EC-SiB.

Here two formats are suggested; however you can consult other formats established by GBIF<sup>8</sup>.

TYPE OF RESOURCE	TEMPLATE	EXAMPLE
The paper is the result of a collective or institutional project with multiple participants.	<Institution/Research Group>. <Year>, <Title of the Resource/Paper>. <Number of total records>, <provided by :> <associated party 1 (role), associated party 2 (role), (...)>. <Online,> <resource URL>, <published on>. <Published on DD/MM/AAAA>.	National Biodiversity (2013). Vertebrates in Orinoco, 1500 records, provided by: Perez, S. (Principal investigator, content provider), M. Sanchez (Processor), D. Valencia (Custodian Steward, metadata provider), R. Rodriguez (Processor), S. Sarmiento (Publisher), VB Martinez (Publisher, Editor). Online, <a href="http://ipt.sibcolombia.net/biota/resource.do?r=verte_orin">http://ipt.sibcolombia.net/ biota/resource.do?r=verte_orin</a> , published on 01/09/2013.
The paper is the result of a personal initiative or a defined research group.	<associated party 1, associated party 2, (...)>. <Year>, <Title of the Resource/Paper>, <Number of total records>, <Online,> <resource URL>. <Published on DD/MM/AAAA>.	Valencia, D., R. Rodríguez and V. B. Martínez. (2013). Vertebrate Orinoco Basin, 1500 records, Online, <a href="http://ipt.sibcolombia.net/biota/resource.do?r=verte_orin">http://ipt.sibcolombia.net/biota/resource.do?r=verte_orin</a> , published on 01/09/2001

<sup>8</sup> GBIF (2012). Recommended practices for citation of the data published through the GBIF Network. Version 1.0 (Authored by Vishwas Chavan), Copenhagen: Global Biodiversity Information Facility. Pp.12, ISBN: 87-92020-36-4. Accessible at [http://links.gbif.org/gbif\\_best\\_practice\\_data\\_citation\\_en\\_v1](http://links.gbif.org/gbif_best_practice_data_citation_en_v1)

Una publicación del /A publication of: Instituto de Investigación de Recursos Biológicos Alexander von Humboldt  
 En asocio con /In collaboration with:  
 Instituto de Ciencias Naturales de la Universidad Nacional de Colombia  
 Instituto de Investigaciones Marinas y Costeras - Invemar  
 Missouri Botanical Garden

**TABLA DE CONTENIDO / TABLE OF CONTENTS**

Validación de la metodología Corine Land Cover (CLC) para determinación espacio-temporal de coberturas: caso microcuenca de la quebrada Mecha (Cómbita, Boyacá), Colombia. Corine Land Cover (CLC) methodology validation for the space temporary coverage determination: Mecha creek case (Cómbita, Boyacá), Colombia. <i>Karen V. Suárez-Parra, Germán E. Cély-Reyes y Fabio E. Forero-Ulloa</i> .....	1
Metodología para el monitoreo participativo de la restauración ecológica con estudiantes de primaria en plantaciones de cacao de Mérida, Venezuela. Methods of participative monitoring of ecological restoration by primary school students in cacao plantations in Mérida, Venezuela. <i>Marina Mazón, Dionys Sánchez, Francisco A. Díaz y Juan C. Gaviria</i> .....	16
Contribución proteica de animales silvestres y domésticos a los menús de los contextos rurales, peri-urbanos y urbanos de varias regiones de Colombia. Protein contribution of wild and domestic animals in rural, peri-urban and urban diets in different regions of Colombia. <i>Liliana Vanegas, Nathalie van Vliet, Daniel Cruz y François Sandrin</i> .....	26
Sustancias alternativas para el control del caracol africano ( <i>Achatina fulica</i> ) en el Valle del Cauca, Colombia. Alternative substances to control the African snail ( <i>Achatina fulica</i> ) in Valle del Cauca, Colombia. <i>Mario F. Garcés-Restrepo, Angie Patiño-Montoya, Mónica Gómez-Díaz, Alan Giraldo y Wilmar Bolívar-García</i> .....	44
Ephemeroptera asociados a ocho ríos de la Sierra Nevada de Santa Marta, Colombia. Ephemeroptera associated with eight rivers in the Sierra Nevada de Santa Marta, Colombia. <i>Esteffany P. Barros-Núñez y Cristian E. Granados-Martínez</i> .....	53
Benthic fish community structure in the Orinoco River Delta and Gulf of Paria (Venezuela), fifty years after the construction of a dike across Manamo Channel. Estructura comunitaria de la ictiofauna bentónica del delta del Orinoco y Golfo de Paria (Venezuela), 50 años después de la construcción del dique del caño Manamo. <i>Paula Sánchez-Duarte y Carlos A. Lasso</i> .....	64
Aproximación al estado actual del conocimiento de la avifauna del departamento del Atlántico, Colombia. The current state of knowledge of the bird fauna of the Atlántico state (Colombia). <i>Leyn Castro-Vásquez</i> .....	90
<b>Notas</b>	
Estudios en Asteraceae de Colombia: primer registro del género <i>Tragopogon</i> L. Studies in Colombian Asteraceae: first report of the genus <i>Tragopogon</i> L. <i>Diego Giraldo-Cañas, Susana E. Freire y Estrella Urtubey</i> .....	118
Equinodermos del Cabo de la Vela (La Guajira, Colombia) en la colección de referencia de la Universidad El Bosque. Echinoderms from Cabo de la Vela (La Guajira, Colombia) in the reference collection of the El Bosque University. <i>María del Pilar Urrego-Salinas, Helena Peña-Quevedo y Fernando Dueñas-Valderrama</i> .....	124
Leucismo en <i>Astroblepus ubidiai</i> (Pellegrin 1931) (Siluriformes: Astroblepidae), de la provincia de Imbabura, Ecuador. Leucism in <i>Astroblepus ubidiai</i> (Pellegrin 1931) (Siluriformes: Astroblepidae), in Imbabura Province, Ecuador. <i>Patricio Mena-Valenzuela y Jonathan Valdiviezo-Rivera</i> .....	131
Registros recientes de los puercoespines, género <i>Coendou</i> (Mammalia: Erethizontidae) para el departamento de Córdoba, Colombia. Recent records of porcupines, genus <i>Coendou</i> (Mammalia: Erethizontidae), from Córdoba Department, Colombia. <i>Javier Racero-Casarrubia, Julio Chacón-Pacheco, Erika Humanéz-López y Héctor E. Ramírez-Chaves</i> .....	137
Guía para autores. Guidelines for authors .....	143