

REVISTA DE ESTUDIOS REGIONALES

I.S.S.N.: 0213-7585

2ª EPOCA Mayo-Agosto 2017



109

SUMARIO

María de los Ángeles Piñar-Álvarez, Fabiola Lizama-Pérez, José Antonio Camacho-Ballesta y Laura Porcel-Rodríguez. Agenda Local 21: Política pública municipal para el fortalecimiento institucional del sector turístico en México

Fernando Ariel Manzano y Guillermo Ángel Velázquez. La descoordinación entre la producción, el empleo y las migraciones. Argentina (1980-2010)

Tomás Mancha Navarro, Fabio Moscoso Durán y Juan Luis Santos. Un índice de competitividad regional para España

María Vázquez Fariñas y Javier Maldonado Rosso. Cádiz, ciudad vinatera entre mediados de los siglos XIX y XX

Juan Gabriel Brida, Martín Alberto Rodríguez-Brindis, María Leivy Mejía-Alzate y Sandra Zapata-Aguirre. La contribución directa del turismo al crecimiento económico de Colombia: Análisis por ramas características del sector utilizando la Cuenta Satélite de Turismo - CST

Rosario Asián Chaves y Ruby de los Ángeles Pasos Cervera. Sobrepeso y Obesidad en Comunidades Indígenas Mayas. Economía, Cultura y Género

Mª Candelaria Barrios González, Esther Flores Varo y Mª Ángeles Martínez Navarro. Patrones de convergencia en las regiones españolas: Una aplicación de la metodología de Phillips-Sul

Recensiones y Reseñas Bibliográficas

La descoordinación entre la producción, el empleo y las migraciones. Argentina (1980-2010)

The lack of coordination between the production, employment and migration. Argentina (1980-2010)

Fernando Ariel Manzano

Guillermo Ángel Velázquez

Instituto de Geografía, Historia y Ciencias Sociales (CONICET/UNCPBA).

Recibido, Septiembre de 2016; Versión final aceptada, Enero de 2017.

Palabras clave: Dinámica demográfica, Crecimiento económico, Empleo.

Keywords: Demographic dynamics; Economic growth; Employment

Clasificación JEL: J61; J62; F22; J01; J16; J21y J23.

RESUMEN:

El objetivo de este trabajo es indagar las interrelaciones entre estos factores, desde un abordaje interdisciplinario, utilizando la información disponible para el periodo 1980-2010 en Argentina. Considerando los tres periodos intercensales que conforman este periodo, la población tiene un suave descenso, mientras que la producción y el empleo presentan una alta volatilidad y discordancia. La situación a nivel provincial, respecto a los cambios en la producción, empleo, y saldos migratorios netos, es menos determinística y más difusa.

ABSTRACT:

Argentina shows a smoothed downward population growth, which contrasts with the highly volatile and inconsistent behavior of the production and employment level, during the three intercensal periods surveyed by this study.

The topics related to the population dynamics, the economic production and the behavior of the labor market have been studied in an isolated and independent manner, and according to only one theoretical framework. This has conditioned how much is known about the way they are interrelated. The objective of this paper is to probe into the interrelations between the dimensions mentioned above.

We will do so by taking a comprehensive approach, taking advantage of different disciplines and perspectives in order to enrich the theoretical framework used to analyze this issue. Thus, a dynamic theoretical frame will be set, whose aim shall be to contribute to a higher consistency and understanding of the changes over time, drawing on the currently greater availability of empirical data.

The starting point is based on the knowledge that the labor market fails to regulate itself –as is sustained by the neoclassical theory. Among the different market failures that have been reported, we consider the asymmetrical information or uncertainty as the most relevant, since it creates a distortion on the workers' decisions, especially in the case of migrants, leading to greater unbalances in the labor markets and helping to enhance the inequalities among regions.

It should be pointed out that at a provincial level, an elevated positive net migration rate does not secure a population growth in relative terms, given the high variability that can be observed in natural balances between the Argentine provinces during the period analyzed. Multiple cases of provinces are studied, which in this surveyed period, show a high population growth in spite of having undergone major losses due to their high emigration balances.

In order to see the real impact on the labor market, it is essential to consider the modifications in the age structures of each province that faces an immigration-driven loss or gain of population. Thus, the new demographic structure may or may not represent a greater proportion of working-age population. Besides, it is necessary to take into account the change in people's willingness to participate in the labor market. The result from the interactions of these factors will determine whether there has been an increase in the workforce offer or not, which is evidenced in absolute and relative terms, or in just one of these measures.

In order to be able to estimate the level of unbalance in the provincial labor market due to migration, it is necessary to compare the relative changes in the activity and employment fees, also taking into account the variations in absolute terms of the total population, the working-age population, the number of employed and unemployed people, between the two censal years.

We have mentioned the production level using two indicators: the Gross Geographic Product (GGP) and the GGP by employed worker. In order to reach our goal, we set out to link the previously mentioned relationship with the change in the economic activity. The latter makes it possible to thoroughly analyze the changes affecting the gross geographic product, the population and the labor market. As a residual value of the calculation, we have been able to estimate the associated productivity level, i.e. considering an increase in absolute terms of the employed population and a decrease in the value of production, a fall in the level of productivity by worker might be the expected consequence. The same would be observed if the opposite scenario were to occur.

Between 1980 and 2010, the Argentine economy grew at an average rate of 2.3% annually, while the population grew by 1.2% on an annual basis. Inside the intercensal periods it is possible to observe major differences in the behaviors of both variables. During 1980-1991 the economic growth was negative, while the population grew slightly above the average of the three decades surveyed. During 1991-2001 the GDP showed a growth slightly above the mean observed during 1980-2010, and the population showed an increase rate of slightly less than the double of the average of the whole period, and in the last intercensal period the average annual production growth rate was more than twice higher than the average growth of the extended 1980-2010 period. The population grew at a lower increase rate than the average value of the whole period, where the greater variability in the production values stood out vs. the population dynamics.

At a provincial level, the Argentine economy showed a high and sustained concentration of production between 1980 and 2010. Only four provinces got 74.9% of the total production in 1980, while those four provinces represented 76.6% of the richness generated across the whole territory by 2010.

There is no clear relationship between the increase in production and employment at total country; on the contrary, in the last two intercensal periods there are inverse relationships between both indicators.

At a provincial level, the economic growths related to the employment rate changes and migration balances are even less certain and more blurred.

In the 1980-1991 intercensal period, the growth of the gross geographic product was positive in half of the provinces. The activity and the employment rate at total country level went up –the former to a greater extent than the latter. Of the 12 provinces with a lower employment offer excess,

only 5 that belong to the 13 provinces that had an attractive net migration balance are presented. The migration dynamics does not seem to be a regulating factor of the unbalances seen on the labor market. The modifications in the gross domestic product between 1980 and 1991, when correlated with the relative variations in the employment rates, show a slightly significant correlation coefficient value, which indicates that other factors intervening in this relationship are more relevant, such as the level of productivity. The number of provinces meeting the conditions of attractiveness and of being among the 12 provinces boasting the highest increase in the employment and gross domestic product increase amounted up to 7.

In the 1991-2001 period the employment rate at total country level showed a 23.0% drop. In all provinces it was possible to observe a fall in the employment values –always higher than the activity rate. The 12 provinces boasting the highest economic growth consisted of seven provinces that had the lowest reduction of the employment rate in that intercensal period. Within this latter group, there were five provinces that had a receptive migratory balance. Therefore, six were the provinces meeting the three conditions simultaneously.

In the last intercensal period, the number of provinces among the twelve boasting the highest economic growth and also among the twelve with the greatest employment rate increase is just three, two of which had a positive migratory balance. Furthermore, these provinces are the only attractive ones within the 12 provinces with a greater excess of employment demand. This is indicative of a lack of coordination between the destinations of migrants looking for a job and the provinces where the greatest employment increases could be observed.

During the 1980-2010 period, we can state that there are no clear relationships between the economic growth, the labor market dynamics and migration movements.

The demographic information was obtained from these quantitative sources: Argentine National Population Censuses. As regards the economic dimension, information has been gathered from different sources, such as: PCFI- Torcuato Di Tella Institute, CEPAL (Buenos Aires) and the National Accounts Division of INDEC [National Institute of Statistics and Census].

We consider it necessary to move forward in building a theoretical and conceptual framework through which to widen the scope of interpretations. This implies leaving simplistic views aside, since they reduce social phenomena to a set of casual relationships and a set of isolated knowledge that different disciplines have on a single social fact. This has brought about the lack of progress in topics such as the one discussed in this study.

1. INTRODUCCIÓN

La Argentina hacia fines del siglo XIX, se presentaba frente al mundo como país agro-exportador. Estableciendo políticas inmigratorias en este sentido que aseguraran el ingreso de extranjeros, lo que provocó que entre finales del siglo XIX y las primeras décadas del siglo XX, se produjera un explosivo crecimiento poblacional (Esteban, 2003). La planificación de la integración económica interna vinculada a este modelo económico se destacó por la desigualdad y el desequilibrio regional.

La crisis del año 1929 dio por agotado el modelo agroexportador argentino, comenzó a transitarse una etapa de mayor intervención y regulación estatal en la economía, implementándose políticas en este sentido por ejemplo procesos de sustitución de importaciones (Olmedo, 2003). A nivel poblacional, se destaca la pérdida relevante del aporte de la inmigración europea transcontinental, mientras que aumenta la participación relativa de los inmigrantes de la región. Durante este

periodo continuó ausente un marco de planificación territorial, que condujo como resultado una mayor concentración, cuyos resultados fueron una mayor concentración demográfica en la región Pampeana, producto de la proximidad de los mercados consumidores, mientras que el aparato productivo de las regiones y provincias del interior quedó atrasado y dependiente de un vínculo inestable con la economía internacional. Ejerciendo la dinámica migratoria un rol acelerador dentro de este proceso de desigualdad regional, mediante el desbalance de los flujos migratorios internos.

El propósito de este trabajo es indagar acerca de la interrelación de tres factores de relevancia en la estructura y dinámica de la sociedad argentina: la dinámica poblacional, la producción económica y el comportamiento del mercado laboral. Estas temáticas han sido abordadas de manera aislada e independiente, desde un único marco teórico, lo que condiciona el horizonte de resultados posibles. Consideramos relevante hacer uso de un abordaje interdisciplinario, a los fines de vincular todos estos factores, teniendo en cuenta el aporte de diversas perspectivas que contribuyan a lograr una mayor coherencia y comprensión, a partir del análisis de los datos empíricos disponibles.

2. ALGUNAS CONSIDERACIONES METODOLÓGICAS

Las migraciones representa una temática que ha cobrado un gran interés en las últimas décadas, que bien se refleja en el crecimiento sustancial del número de publicaciones que abordan este tópico.

Si bien en las décadas de los años sesenta y setenta se destacó la hegemonía de la explicación neoclásica de las migraciones, en la actualidad el marco teórico¹ de las migraciones se ha enriquecido, así conviven un conjunto de teorías que descreen de la autorregulación de los mercados, y que consideran que son las propias fallas de los mercados –por ejemplo las grandes asimetrías e imperfecciones de información entre las partes actantes (Stiglitz, 2010)–, las que conducen a mayores divergencias, siendo uno de los elementos mediante los cuales se incrementan las desigualdades preexistentes, la dinámica migratoria.

Varios son los autores que han realizado investigaciones sobre la relación entre la migración y su influencia en el mercado de trabajo.

Joaquín Arango (2003), en su trabajo “La explicación teórica de las migraciones: luz y sombra” destaca que

1 “De hecho, la construcción de teorías acerca de las migraciones es un asunto reciente, de la segunda mitad del siglo XX y especialmente de su último tercio” (Arango, 2003, p. 2)

las migraciones resultan de la desigual distribución espacial del capital y del trabajo. En algunos países o regiones el factor trabajo es escaso en relación con el capital y, por consiguiente, su precio - el nivel de los salarios - es elevado, mientras que en otros países o regiones ocurre lo contrario. En consecuencia, los trabajadores tienden a ir de países o regiones donde la mano de obra es abundante y los salarios bajos, a países donde la mano de obra es escasa y los salarios elevados, contribuyendo así a la redistribución de los factores de producción y, a largo plazo, a la equiparación de los salarios entre los distintos países, corrigiendo las desigualdades originales (p.3).

Saucedo, Olvera y Leite (2006) realizaron una investigación sobre el fenómeno migratorio mexicano hacia Estados Unidos, en la que analizaron los datos para 1995, 2000 y 2005 en función de tres aspectos básicos: los cambios en las tasas de participación económica, la distribución de la población ocupada por sector económico, y la importancia (absoluta y relativa) de la población inmigrante en los diversos sectores económicos.

Respecto a las migraciones internacionales Sassen (2013) generó una investigación exhaustiva sobre los cambios acontecidos en Europa desde 1600 hasta la actualidad, concluyendo en que la migración es un proceso cuyas pautas y configuración se ajusta a sistemas políticos económicos existentes y no una mera agregación de decisiones individuales.

En la región de América Latina, Aroca, Hewings e Paredes Godoy (2001) hicieron una evaluación del proceso de migración ocurrido en Chile en los períodos 1977-82 y 1987-92 y su rol como mecanismo de mercado para reasignar la fuerza laboral entre las regiones. Usando la teoría del consumidor tradicional, desarrollaron un modelo para el trabajador que está evaluando emigrar.

El trabajo de Pellegrino (2003), hace hincapié en las variaciones que ha sufrido el mercado de trabajo uruguayo a consecuencia de los procesos migratorios y viceversa, propone sintetizar las tendencias y características demográficas del Uruguay, la autora afirma que

En primer lugar, la migración internacional afecta el ritmo del crecimiento de la población total (por déficit en el caso de que se trate de emigración y por suma en el caso de que se trate de inmigración) y la migración interna tiene efectos sobre la distribución espacial de la población en el territorio. En segundo lugar, la migración internacional es más selectiva, en la medida que implica riesgos y desafíos de mayor envergadura, y esta selectividad tiene que ver con las características demográficas. Tienden a emigrar internacionalmente en mayor medida los jóvenes, en muchas corrientes hay selectividades importantes por sexo; también suelen emigrar más los que tienen mayor nivel educativo, los que se encuentran más capacitados para enfrentar mercados de trabajo diferentes, o aquellos que cuentan con redes fami-

liares o de amigos que les permiten un mayor acceso a la información y eventuales apoyos para su inserción en un medio diferente. En la migración interna también se observan selectividades que afectan los lugares de origen y destino, pero éstas suelen ser mucho más heterogéneas y responder tanto a los aspectos económicos y a la ubicación de los servicios, así como a modalidades migratorias diferentes según las etapas del ciclo de vida (p.23).

También Benencia (2008) incursionó en la relación migración-mercado de trabajo, refiriéndose a la fuerte migración boliviana hacia Argentina desde los años ochenta y de que manera lograron insertarse laboralmente, destacando que “han sido casi los únicos que, en un país que a finales de los años noventa se derrumbaba social y económicamente, lograron participar en un proceso de movilidad ascendente sólo con las armas del trabajo, la inteligencia y la producción” (p.17).

Las posibilidades de inserción de mano de obra, y los elementos asociados a los costos del desplazamiento, se vinculan a los recursos y apoyos en el traslado y la instalación del migrante. Estos últimos marcan la importancia de las cadenas y redes migratorias, como “relaciones sociales que organizan y dirigen la circulación de trabajo, capital, mercancías, servicios, información e ideologías entre las comunidades de origen y destino de los emigrantes” (Colectivo IOE, 1999, p. 193). Este sistema complejo de relaciones sociales que constituyen las redes migratorias contribuye de manera eficaz al mantenimiento del proceso migratorio, ayuda a la inserción del inmigrante desde una disminución de los gastos asociados a la decisión de emigrar, hasta apoyos basados en el parentesco, la amistad o la nacionalidad, presentando un entorno cultural y lingüístico que facilitan la adaptación de los emigrantes al área de atracción (Fernández Leiceaga, Lago Peñas y Sánchez Fernández, 2015). Como consecuencia, esta dinámica suele manifestarse mediante la concentración espacial.

Considerando las diferencias regionales como una constante de la economía capitalista, generadora de procesos de divergencia social, se interpreta la desigualdad “no es una antesala de la igualdad, como el desequilibrio lo es en los modelos económicos tradicionales” (Rofman, 1974, p.71). Sin embargo, el número relativamente reducido de los migrantes internacionales en las últimas décadas (Argento, 2003) no sirve de argumento a ninguna de las teorías. Además cabe destacar que todas ellas tienen en común considerar a las motivaciones económicas como el factor principal de la migración, y concentrarse en la dinámica espacial de las personas en base a un vínculo con el mercado laboral, sin incorporar cuestiones ligadas a los cambios en las legislaciones migratorias por parte de los países, y a diferenciales demográficos entre regiones y países que son elementos importantes debido a que determinan distintas dotaciones de mano de obra, y afectan la movilidad involuntaria de los individuos (refugiados, redes migratorias ilegales, etc.). Las diferencias en las oportunidades económicas entre distintas zonas geográficas son condición

necesaria para la mayor parte de los flujos migratorios, pero no es por sí sola la condición suficiente (Arango, 2003). En este contexto es atinada la definición de Kingsley Davis (1988), “las migraciones son criaturas de las políticas” (p. 259). De manera que resulta necesario incorporar a la política y al Estado, como elementos relevantes de las migraciones (Zolberg, 1989). Como así también ahondar en la selectividad de las migraciones que realizan los estados son elementos importantes a la hora de interpretar las causas de las migraciones (Arango, 2003).

A pesar de haberse incrementado el número de teorías a disposición, es dudoso que con las herramientas teóricas existentes puedan generarse mayores certezas sobre una realidad tan multifacética como dinámica (Arango, 2003).

Es posible aproximarse a la magnitud de la diferenciación regional utilizando diferentes indicadores, en este artículo a los fines de alcanzar una mejor comparabilidad haremos uso del Producto Bruto Geográfico (PBG) y del PBG por trabajador ocupado. Respecto a este último indicador, siendo su valor el resultado del cociente entre la generación de la riqueza provincial (valuada a USD contantes de 1990), y la cantidad de ocupados en un intervalo de tiempo. Debemos tener en cuenta que el promedio del “ingreso de los ocupados” que expresa representa este indicador, nada nos dice respecto a la desigualdad en la distribución del ingreso –el PBG puede incrementarse mientras aumenta o disminuye el nivel de equidad– (Atucha et al., 2012). También es importante remarcar que la riqueza generada en un espacio geográfico puede ser remitida a otras localizaciones, es decir que solo cierta parte de la riqueza es apropiada por la propia región productora (Velázquez y Morina, 1997).

Las fuentes utilizadas para la información demográfica provienen de los Censos Nacionales de Población de la Argentina. Debemos tener en cuenta respecto a la dinámica migratoria, que la información censal solo permite conocer el stock de migrantes sobrevivientes al momento de cada censo, por tanto durante un periodo intercensal no es posible conocer el flujo migratorio, sino solo una estimación del saldo migratorio neto de los cambios de residencias (Calvelo, 2012), lo cual representa una limitación importante.

A modo de contextualizar los periodos que se analizarán en este trabajo, es necesario aclarar que

en Argentina, entre los años 1976 y 2002, el Estado dio inicio a un proceso de reconversión internacional de la economía, lo que condujo a un proceso de concentración económica. Los claros beneficiarios de este régimen, que finalizaría a fines del año 2001, han sido los grandes grupos económicos. Consideramos que a partir del año 2003, se dejaron atrás las políticas neoliberales, y la economía comenzó a funcionar bajo la intervención del Estado. Los nuevos objetivos hasta finalizado el periodo bajo estudio, fueron el fortalecimiento del mercado interno, la promoción de la sustitución de importaciones y las mejoras en la distribución del

ingreso (Manzano y Velázquez, 2016, p. 27).

Tal como afirman Manzano y Velázquez (2016), las políticas adoptadas en estos periodos han impactado significativamente dentro del mercado laboral argentino.

En la década 1980-1990, la tasa de crecimiento anual de la población económica activa (PEA) superó a la “población ocupada” en una diferencia poco significativa –24,9 % y 22,6 %, respectivamente–, mientras que durante el período 1990-2000, la tasa de crecimiento anual de la PEA fue de 14,5 % y la “población ocupada” de -14,9 %. En la variación intercensal 2001-2010, se destacó la tendencia opuesta, se produjo un aumento de la tasa de crecimiento medio anual de la “población ocupada” a un valor de 59,5 %, mientras que la tasa de crecimiento media anual de la “PEA” y la “población mayor de 14 años” crecieron solo 29,0 % y 13,9 %, respectivamente (p. 54) .

Respecto a la información económica, en el caso de la serie del producto bruto geográfico² se ha recopilado información de fuentes distintas, como ser: PCFI-Instituto Torcuato Di Tella, CEPAL (Buenos Aires) y la Dirección de Cuentas Nacionales del INDEC.

3. APOORTE DEL COMPONENTE VEGETATIVO Y MIGRATORIO AL CRECIMIENTO POBLACIONAL

Haciendo un breve resumen de la evolución del crecimiento poblacional argentino, se percibe que el lapso comprendido entre los años 1869 a 1914 el crecimiento de la población tuvo un nivel acelerado, a partir de los buenos resultados de la política de incentivo a la inmigración de ultramar. En el año 1914 se alcanza la máxima participación de población extranjera en el total de residentes argentinos, siendo el país de América en el cual la inmigración extranjera representó el porcentaje más alto en relación a la cantidad de población nativa (Lattes, Oteizay Graciarena, 1986).

El escenario internacional posterior a la crisis mundial de 1929, hizo perder el atractivo para los trabajadores provenientes del viejo continente, se generó un descenso de la inmigración de ultramar, por tanto, el crecimiento poblacional argentino entre 1914 y 1947 se redujo en relación a las décadas previas. Luego de la

2 El Producto Interno Bruto (PIB), representa el valor de los bienes y servicios finales producidos en el país durante un período de tiempo determinado, y elaborados usando factores de producción residentes y no residentes. A su vez, el Producto Geográfico Bruto es la parte de dicho PIB que le corresponde a cada una de las provincias (Argentina. CFI, 1965).

Segunda Guerra Mundial se destacó un cambio en el patrón migratorio, en donde cobraron mayor peso los inmigrantes de origen regional, el crecimiento demográfico argentino hasta el año 1991 aumento a un ritmo moderado - si bien no exento de oscilaciones-, acompañado de una suave tendencia descendente - lo que no debe confundirse con una disminución del stock de población, dado el aumento de la supervivencia en todos los grupos de edad-.

CUADRO 1
RITMO DE CRECIMIENTO DE LA POBLACIÓN Y DINÁMICA MIGRATORIA,
SEGÚN DIVISIÓN PROVINCIAL Y RANKING DE POSICIONES RELATIVAS.
PERIODO 1980-2010

División político-territorial	Tasa de crecimiento anual medio (%), según periodos intercensales						Ranking de posiciones relativas, según periodos intercensales					
	1980/91		1991/01		2001/10		1980/91		1991/01		2001/10	
	Migración neta	Crecimien. total	Migración neta	Crecimien. total	Migración neta	Crecimien. total	Migración neta	Crecimien. total	Migración neta	Crecimien. total	Migración neta	Crecimien. total
Total del país	1,4	14,0	-0,6	10,6	-0,2	11,2	Posición N°		Posición N°		Posición N°	
C. A. Buenos Aires	-3,1	1,3	-4,5	-6,6	-6,9	4,5	16	24	24	24	24	24
Buenos Aires	2,7	13,4	0,8	9,3	1,4	13,6	10	18	10	21	8	9
Catamarca	3,9	21,9	3,4	23,6	-2,5	10,5	9	11	5	4	19	13
Córdoba	0,9	12,6	1,5	10,3	1,8	8,4	13	19	8	20	6	18
Corrientes	-6,5	16,8	-1,5	15,7	-1,4	7,1	21	14	18	15	16	21
Chaco	-11,6	16,4	-2,6	15,9	-3,2	7,7	24	15	23	13	20	19
Chubut	7,2	27,8	1,6	14,6	1,6	23,2	6	4	7	16	7	3
Entre Ríos	-4,2	10,6	-0,5	12,7	-0,1	7,2	17	23	15	18	12	20
Formosa	-7,3	27,0	-2,2	20,0	-6,3	9,5	22	5	22	8	23	15
Jujuy	-4,3	20,3	-2,1	17,8	-1,6	10,6	18	12	21	11	17	12
La Pampa	5,6	20,2	1,1	14,1	0,3	7,1	7	13	9	17	11	22
La Rioja	8,5	26,9	8,2	27,3	2,0	15,6	5	6	1	2	5	7
Mendoza	-2,2	15,1	-0,5	11,2	-0,1	10,7	15	16	14	19	13	11
Misiones	1,2	26,6	-1,8	20,2	-3,6	14,6	11	7	19	7	22	8
Neuquén	17,7	42,4	2,5	19,8	1,1	16,7	2	2	6	9	9	5
Río Negro	5,0	25,4	-2,0	8,7	3,0	16,0	8	9	20	22	3	6
Salta	-0,7	24,3	-0,8	22,0	-2,0	13,1	14	10	16	5	18	10
San Juan	-4,4	11,5	0,3	15,9	-0,6	10,4	19	21	11	12	15	14
San Luis	10,0	26,3	6,8	25,0	2,8	17,9	4	8	3	3	4	4
Santa Cruz	10,1	30,0	5,7	20,9	16,8	36,7	3	3	4	6	2	1
Santa Fe	1,2	11,5	0,1	7,0	0,6	7,0	12	20	12	23	10	23
Santiago del Estero	-8,8	11,1	-1,3	18,0	-3,3	9,2	23	22	17	10	21	16
Tierra del Fuego	61,0	84,6	7,4	37,6	16,8	25,5	1	1	2	1	1	2
Tucumán	-5,6	14,6	-0,3	15,9	-0,2	8,7	20	17	13	14	14	17

Fuente: Elaboración personal en base a Censo Nacional de Población, Hogares y Viviendas 1980, 1991, 2001 y 2010.

El resultado de la variación de la cantidad de población entre dos momentos en el tiempo, surge del aporte del saldo vegetativo y del saldo migratorio neto. A partir de la información censal conocemos los stock de población en cada uno de esos momentos, por tanto el saldo neto resulta de la diferencia de población entre

ambos **años censales**. No es posible detectar el nivel de flujos migratorios (por ejemplo los trabajadores residentes o extranjeros temporales, que se movilizan para realizar trabajos en las cosechas, las esquilas y otras actividades estacionales).

En el Cuadro 1, se presentan los valores de la tasa de crecimiento anual medio (en adelante TCMA) del saldo migratorio neto y de la poblacional total (por cada mil habitantes). En el periodo 1980-1991, tres provincias de la Patagonia se destacaron por ser las más atractivas³ (en orden descendente estas fueron Tierra del Fuego, Neuquén y Santa Cruz, con valores en la TCMA de migración neta y de crecimiento total más elevados, respectivamente).

Cabe destacar que muchas jurisdicciones con saldos migratorios netos positivos elevados no se encuentran entre las provincias con mayor crecimiento poblacional entre 1980 y 1991, dado sus menores crecimientos vegetativos. En el sentido contrario, existen casos de provincias de altos crecimientos poblacionales, a pesar que sufren grandes pérdidas debido a sus elevados saldos emigratorios.

Durante el primer periodo intercensal analizado, las provincias más expulsoras fueron Chaco, Santiago del Estero, y Formosa, y las de menores crecimientos poblacionales en CABA, Entre Ríos y Santiago del Estero.

Durante el periodo intercensal 1991-2001, el grupo de provincias con mayor saldo migratorio positivo estuvo conformado por La Rioja⁴, Tierra del Fuego y San Luis; este grupo, más la provincia de Salta (a pesar de tener una tasa migratoria negativa), que además revelo el mayor crecimiento poblacional. Mientras que las provincias más expulsoras fueron CABA, Chaco y Formosa, y las de menor crecimiento poblacional CABA, Santa Fe y Río Negro.

En el último periodo intercensal, las provincias con mayor saldo migratorio positivo, pertenecieron a la región de la Patagonia (Tierra del Fuego, Santa Cruz y Río Negro), y en relación al mayor crecimiento poblacional intercensal total se encuentran –en orden descendente–, Santa Cruz, Tierra del Fuego y Chubut. Las provincias en los últimos puestos en ranking de la TCMA de migración neta se ubicaron CABA, Formosa y Misiones, y los de menores crecimientos totales correspondieron a CABA, Santa Fe y La Pampa.

3 Consideramos área de atracción cuando el valor de la tasa neta de migración es positivo -el número de inmigrantes supera al de emigrantes-, y negativo cuando se trata de un área de expulsión.

4 A partir de los primeros años de la década del 80 se estableció un régimen de promoción industrial en el país, dirigido a ciertas provincias que se verían beneficiadas al quedar exentas de pagar el impuesto a las ganancias y el impuesto al valor agregado. Mediante la Ley 22.021 fue promulgada en 1979 y solamente otorgaba estos beneficios a la provincia de La Rioja. Luego, se sancionó la extensión, mediante las leyes 22.702 y 22.973 (en los años 1982 y 1983, respectivamente), posteriormente los incentivos de promoción económica fueron brindados también a las provincias de Catamarca, San Luis y San Juan. En la actualidad solo permanece vigente en algunos aspectos (Pedraza, 2014).

Cabe resaltar en el último periodo intercensal a Buenos Aires que se ubica en la novena posición entre las provincias de mayor crecimiento poblacional –en parte esto es producto del traslado de la función residencial de familias provenientes de CABA, en busca de un entorno residencial diferente como los asentamientos cerrados–. También vale mencionar a la provincia de Catamarca, que presentó un saldo migratorio negativo, en relación a su situación en los dos periodos intercensales previos –asociado a la finalización del proceso de promoción industrial (Manzano y Velázquez, 2015)–. En síntesis, entre las provincias con mayor crecimiento poblacional, se destacan aquellas que han tenido un aporte del componente migratorio, o las provincias con elevados crecimientos vegetativos relativos.

4. LA HETEROGENEIDAD DE LAS DINÁMICAS ECONÓMICAS Y LABORALES ENTRE JURISDICCIONES. PERIODO 1980-2010.

Durante las tres décadas que abarca este análisis, la economía argentina creció a una tasa promedio de 2,3% anual, mientras que la población creció a un ritmo de 1,2% anual, siendo además la variabilidad de la serie de la producción muy superior a la poblacional. Analizando por separado cada periodo intercensal, se percibe un comportamiento oscilante entre el PBI y la población: entre 1980 y 1991 el crecimiento económico fue negativo, con una TCMA de 0,3%, mientras la población creció a 1,4%, entre 1991 y 2001 la TCMA del PBI y de la población fueron 2,8% y 2,1%, respectivamente, y en el último periodo intercensal, la TCMA de la producción total fue de 4,7% y la TCMA de la población ha sido de 1,1%.

A continuación analizaremos las diferencias en cada uno de los tres periodos intercensales a nivel interprovincial.

En el año 1980 sólo cuatro provincias (Buenos Aires, CABA, Santa Fe y Córdoba que representan al 16,2% del territorio nacional), concentraban el 74,9% de la producción total, llegado el año 2010 las mismas cuatro provincias generaron el 76,6% de la producción del país. Ninguna de las restantes 20 provincias –con las excepciones de los casos de Mendoza y Neuquén en el año 2010–, presentaron una participación relativa en el PBI nacional superior al 3%, lo que evidencia una elevada y sostenida concentración de la producción a nivel provincial. Ver Cuadro 2.

Procederemos a realizar una transformación que consiste en pasar los PBG provinciales de valores cardinales a valor ordinales, es decir los cambios refieren solo a posiciones relativas entre los PBG de las provincias (los aumentos relativos no se expresan en ninguna unidad, solo representan la evolución de unas provincias en relación a las restantes).

Como mencionamos, durante la década del ochenta se da un decrecimiento de la economía argentina a nivel global. Sin embargo, respecto a los cambios en

las posiciones relativas interprovinciales según su PBG, se destaca una variabilidad significativa.

Las provincias de la región Metropolitana y Pampeana, con la excepción de La Pampa, se destacan por permanecer relativamente estables, siendo Buenos Aires, CABA, Santa Fe y Córdoba las provincias que realizaron el mayor aporte al producto nacional, y las de menor participación relativa Formosa, La Rioja y Tierra del Fuego, entre 1980 y 2010.

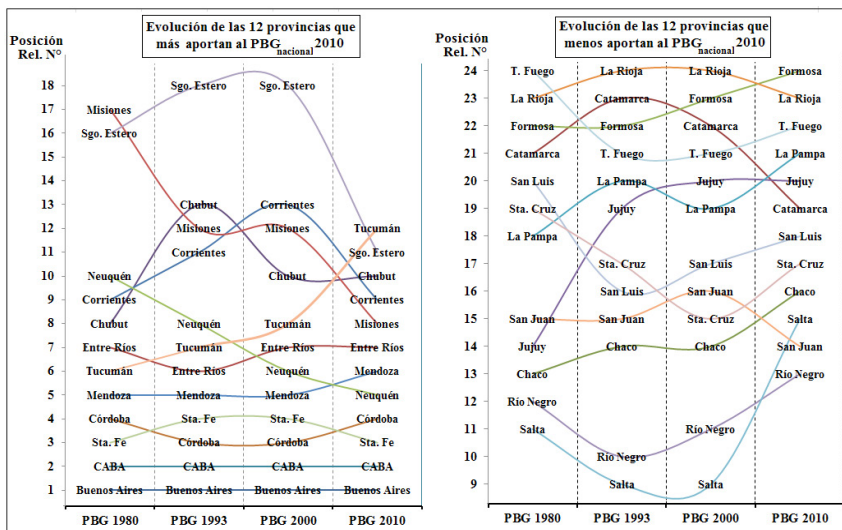
La región que más retrocedió es la Noroeste (con excepción de Salta), mientras que todas las provincias de la Patagonia aumentaron sus posiciones relativas –con excepción de Chubut–. Ver Figura 1.

CUADRO 2
PARTICIPACIÓN RELATIVA DEL PRODUCTO BRUTO GEOGRÁFICO POR
JURISDICCIONES. AÑOS SELECCIONADOS. ARGENTINA.

	1980	1991	2000	2010
Buenos Aires	30,0	34,4	33,9	31,5
CABA	28,2	24,0	25,1	31,3
Santa Fe	9,1	7,9	7,4	7,1
Córdoba	7,6	7,9	7,6	6,7
Mendoza	4,2	3,9	3,9	3,2
Tucumán	2,7	2,0	1,9	1,0
Entre Ríos	2,5	2,2	2,1	1,9
Chubut	1,7	1,3	1,4	1,1
Corrientes	1,5	1,4	1,3	1,1
Neuquén	1,4	1,7	2,3	3,6
Salta	1,4	1,5	1,5	0,9
Río Negro	1,3	1,4	1,4	1,0
Chaco	1,3	1,3	1,2	0,9
Jujuy	1,0	0,9	0,8	0,6
San Juan	1,0	1,1	1,0	0,9
Sgo. del Estero	0,9	0,9	0,8	1,0
Misiones	0,9	1,4	1,3	1,5
La Pampa	0,9	0,9	0,8	0,6
Santa Cruz	0,7	0,9	1,2	0,9
San Luis	0,6	1,0	0,9	0,8
Catamarca	0,4	0,5	0,6	0,7
Formosa	0,4	0,6	0,6	0,4
La Rioja	0,3	0,5	0,5	0,5
Tierra del Fuego	0,3	0,7	0,7	0,6

Fuente: Elaboración personal sobre la base de CFI, Ministerio del Interior. Secretaría de acuerdos con las Provincias, Institutos Provinciales de Estadísticas y Censos.

FIGURA 1
RANKING DE POSICIONES RELATIVAS DE LA VARIACIÓN RELATIVA PRODUCTO BRUTO GEOGRÁFICO SEGÚN DIVISIÓN PROVINCIAL. PERIODO 1980-2010. ARGENTINA



Fuente: Elaboración personal sobre la base de CFI, Secretaría de acuerdos con las Provincias (Ministerio del Interior), Institutos Provinciales de Estadísticas y Censos.

En la década del 90 a nivel nacional la economía tuvo un crecimiento promedio positivo, destacándose una alta volatilidad, sin embargo fueron menores los cambios en las posiciones relativas en el ranking de los PBG provinciales. En buena medida se da una continuidad a la tendencia del periodo previo, destacándose como excepción un avance relativo de la provincia de Chubut.

En el último periodo intercensal, también a nivel total país, se dio un crecimiento económico, siendo el aumento y variabilidad interanual de la actividad económica de este periodo superior al anterior –reflejando también mayores cambios de posiciones relativas interprovinciales en el ranking del PBG entre 2000 y 2010–. A nivel regional se da un retroceso relativo de la región de la Patagonia, y una mejora de las regiones del norte con marcadas heterogeneidad en su interior.

Antes de finalizar este apartado, pasaremos a analizar la situación del mercado laboral.

Las tasas de actividad a nivel total país entre 1960 y 1980 tendieron a descender de manera suave, pasando de un valor de 54,2% en 1960, a 53,5% en 1970 y

alcanzando un valor de 50,1% en el año 1980, esto se debió en gran medida a la baja participación laboral femenina durante estas décadas.

Los valores de las tasas de actividad de los censos de 1991, 2001 y 2010 fueron de 56,7%, 57,2% y 64,7%, respectivamente, siendo la tasa de participación de las mujeres superior al 40% en el año 1991, con una tendencia ascendente en los dos censos siguientes.

En el año 1980, las tres provincias con mayor tasa de actividad, fueron Tierra del Fuego, CABA y La pampa, y las de valores más bajos en las tasas de actividad, Catamarca, Corrientes y Salta. Durante el periodo 1980-1991, se destacaron por el menor aumento relativo en la tasa de actividad, Mendoza, Santa Fe y CABA (que se encontraban entre las provincias con mayores tasas de actividad en el censo de 1980). Por el contrario, los incrementos relativos de la tasa de actividad más elevados los presentaron las provincias de Chaco, La Rioja, Misiones y Catamarca (que se encontraban en las últimas posiciones relativas en el año 1980). Los tres primeros puestos en el ranking de 1991 los ocuparon Tierra del Fuego, Santa cruz y Misiones, y las últimas posiciones correspondieron a Tucumán, Santiago del Estero y San Juan.

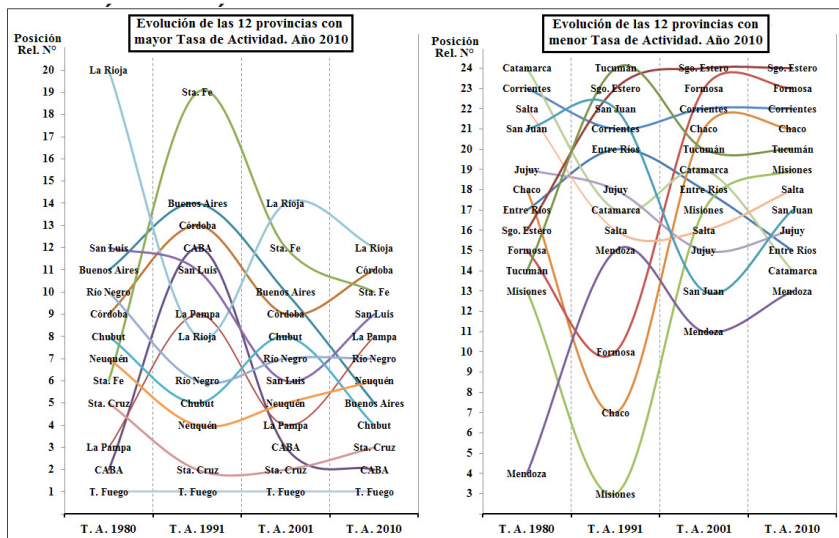
Entre 1991 y 2001 la tasa de actividad a nivel total país, sólo crece un 0,9%. A diferencia del periodo anterior existen 14 provincias que disminuyen el valor de su tasa de actividad entre ambos años. Además se producen menores cantidades de variaciones en las posiciones relativas, siendo la situación relevante los grandes descensos relativos en unas pocas provincias (solo Chaco, Formosa y Misiones acumulan el 73% de los descensos de posiciones relativas). La conformación del ranking relativo de las tasas de actividad provincial del año 2001 vuelve a ser muy similar al del año 1980. Las tres primeras posiciones relativas pertenecieron a Tierra del fuego, Santa Cruz y CABA, y las últimas ubicaciones a Santiago del Estero, Formosa y Corrientes.

En el periodo 2001-2010, la tasa de actividad a nivel total país presenta el mayor crecimiento, el aumento intercensal fue de 14,6%, siendo el nivel de variabilidad el más bajo de los tres periodos intercensales considerados. Solo siete provincias tuvieron un crecimiento por encima de la media poblacional –el mayor crecimiento lo presentó la Ciudad Autónoma de Buenos Aires–. La provincia con menor crecimiento relativo fue La Pampa.

Los tres primeros lugares en el año 2010 pertenecieron a Tierra del Fuego, CABA, y Santa Cruz, y las últimas posiciones a Santiago del Estero, Formosa, y Corrientes. Ver Figura 2.

En el año 1980 las posiciones relativas de las provincias respecto al valor de la tasa de empleo, encuentra en las tres primeras y últimas posiciones, a las mismas provincias que en el caso del indicador tasa de actividad.

FIGURA 2
RANKING DE POSICIONES RELATIVAS DE LA TASA DE ACTIVIDAD



Fuente: Elaboración personal en base a Censo Nacional de Población, Hogares y Viviendas 1980, 1991, 2001 y 2010.

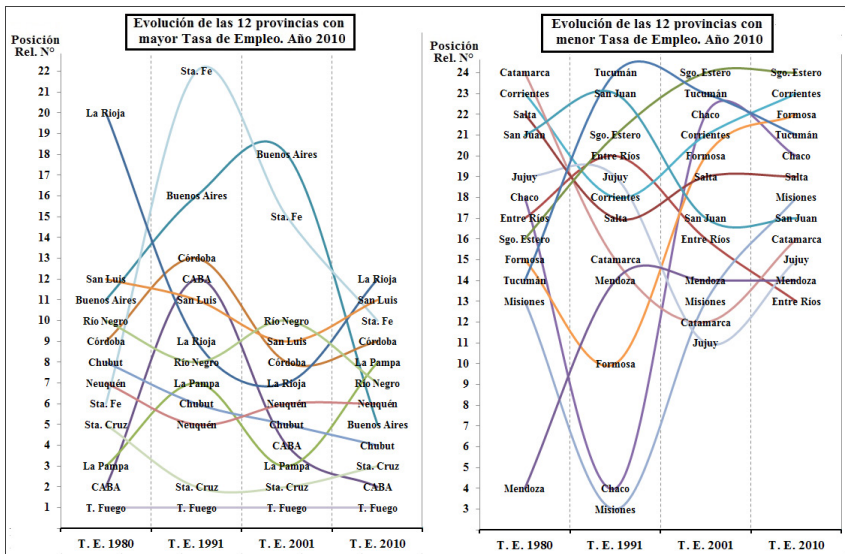
La tasa de empleo a nivel total país entre 1980 y 1991 aumentó 8,4%, acompañada de una variabilidad a nivel interprovincial significativamente alta. Sólo 4 provincias presentaron un crecimiento inferior a la media nacional, ellas son la Ciudad Autónoma de Buenos Aires, Mendoza, Santa Fe y Tucumán, mientras que seis provincias presentaron un aumento de la tasa de ocupación superior al 25%, estas fueron: La Rioja, Chaco, Misiones, Catamarca, Formosa y Santa Cruz. Los tres primeros puestos en el ranking de 1991 los ocuparon Tierra del Fuego, Santa Cruz y Misiones –igual que sucedió con la tasa de actividad, y las últimas posiciones correspondieron a Tucumán, San Juan y Santa Fe (a diferencia de la tasa de actividad solo se encuentra Santa Fe por detrás de Santiago del Estero).

Entre 1991 y 2001 la tasa de empleo a nivel total país decreció un 23,0%, en todas las provincias se produjo una disminución del valor de la tasa de ocupación. Asimismo los cambios en las posiciones relativas interprovinciales, son menores al anterior periodo intercensal, presentando una concentración de altos descensos relativos en pocas provincias, destacándose los casos de Chaco, Formosa y

Misiones que acumularon el 75% del total de descensos de posiciones relativas. En las tres primeras posiciones relativas en el año 2001 se encuentran Tierra del fuego, Santa Cruz y La Pampa (a diferencia del índice de tasa de actividad en que La Pampa adelanta a CABA), y en las últimas ubicaciones Santiago del Estero, Tucumán y Chaco –los dos últimos se encontraban detrás de Formosa y Corrientes en el ranking de tasa de actividad–.

En el último periodo intercensal, la tasa de empleo a nivel total país presentó un crecimiento record, de 50,8% –superando ampliamente el aumento de la tasa de actividad–, siendo el nivel de variabilidad relativamente inferior a los periodos intercensales anteriores. Solo siete provincias tuvieron un crecimiento por encima de la media poblacional, destacándose la provincia de Buenos Aires por el aumento de posiciones relativas. . En el año 2010 las tres tasas de empleo más elevadas pertenecieron a Tierra del Fuego, CABA, y Santa Cruz y las últimas posiciones a Santiago del Estero, Corrientes y Formosa –coincidente con el ranking de tasa de actividad del 2010–. Ver Figura 3.

FIGURA 3
RANKING DE POSICIONES RELATIVAS DE LA TASA DE EMPLEO SEGÚN DIVISIÓN PROVINCIAL. PERIODO 1980-2010. ARGENTINA



Fuente: Elaboración personal en base a Censo Nacional de Población, Hogares y Viviendas 1980, 1991, 2001 y 2010.

5. LA VINCULACIÓN ENTRE LA DINÁMICA DEMOGRÁFICA, ECONÓMICA Y LABORAL

Las diferencias entre los crecimientos poblacionales provinciales durante el periodo bajo estudio se deben a dos factores, por un lado, a las divergencias en los valores del crecimiento vegetativo –que expresa una tendencia de larga data–, y por otro, al resultado de los saldos migratorios netos de cada provincia.

En el periodo 1980-1991, se contabiliza un total de 13 provincias que presentan saldos migratorios netos positivos –las once restante necesariamente han tenido un comportamiento expulsor respecto a su componente migratorio–. Estas provincias hicieron frente a una cantidad mayor de población, modificándose su estructura de edad, por tanto la nueva estructura demográfica puede generar cambios en la proporción de población en edad de trabajar, así como también en las sensibilidades de este último grupo a participar del mercado laboral. En buena medida, podemos deducir estos cambios a nivel agregado, mediante el análisis de las modificaciones relativas en las tasas de actividad provincial. Analizaremos a continuación esta situación, relacionándola además con los respectivos comportamientos migratorios y los cambios en los niveles de actividad económica provincial, para los tres periodos intercensales existentes entre los años 1980 y 2010.

En el periodo intercensal 1980-1991, la tasa de actividad a nivel total país aumentó en 12,7%, y también todas las provincias presentaron incrementos del nivel de participación.

Considerando las doce provincias en las cuales el crecimiento de la tasa de actividad fue mayor, 8 de ellas forman parte del grupo de las 13 provincias receptoras. Esto nos permite afirmar que gran parte de los nuevos inmigrantes que se dirigieron a estas ocho provincias han cambiado su lugar de residencia con el objetivo de participar del mercado laboral.

Respecto a la tasa de empleo, a nivel total país tuvo un aumento de 8,4% entre 1980 y 1991, siendo el mismo inferior al crecimiento de la tasa de actividad, esta situación se dio de la misma manera en todas las provincias. Dentro del conjunto de las doce provincias que mayor aumento tuvieron en sus tasas de empleo entre 1980 y 1991, 8 corresponden al grupo de provincias con saldo migratorio receptivo, siendo las mismas provincias mencionadas respecto a la mayor tasa de variación de la tasa de participación.

Estableciendo la diferencia entre la variación relativa de la tasa de empleo y el cambio relativo en la tasa de actividad, suponiendo este resultado como una estimación del desequilibrio en el mercado laboral, se destacan dentro del grupo de las 12 provincias con menor exceso de oferta de empleo, solo 5 de las 13 provincias con saldo migratorio neto atractivo. Por tanto, según lo expresado la dinámica migratoria, no demuestra ser un factor regulador de los desajustes del mercado laboral.

Las provincias con saldo migratorio neto expulsor en este periodo intercensal, también presentaron situaciones en sus mercados laborales marcadamente heterogéneas. Cabe destacar los casos de las dos provincias que han tenido las tasas de migración neta con saldo negativo más elevadas en este periodo, que fueron Chaco y Santiago del Estero.

En la provincia de Chaco se da el segundo mayor aumento relativo de la tasa de empleo, y ocupa la tercera posición respecto al incremento de la tasa de actividad. Considerando la diferencia entre variación de tasa de actividad y de empleo, Chaco es la provincia con menor brecha relativa. Es decir, que el hecho de haber sido la provincia más expulsora, no fue una limitación para presentar la mejor performance en los indicadores laborales analizados. Mientras que el caso de Santiago del Estero, respecto al incremento relativo de la tasa de actividad y la tasa de empleo, se encuentra entre las provincias con menores aumentos relativos. Por tanto, de comparar dos provincias con similares comportamientos demográficos –en las TCMA del crecimiento poblacional y del saldo migratorio neto–, se obtuvieron resultados muy diferentes en relación a sus mercados laborales.

Entre 1980 y 1991 el producto bruto nacional cayó alrededor del 7%, mientras que los cambios de los PBG provinciales muestran situaciones diferenciales. En la mitad de las provincias se produjo un incremento relativo del PBG (desde un mínimo de 0,6% en el caso de San Juan, hasta un aumento de 146,2% en Tierra del Fuego), mientras que en las 12 provincias restantes, el PBG disminuyó entre 1980 y 1991 (desde una caída de sólo -0,2% en la provincia de Córdoba, hasta una disminución relativa de -30,2% en Tucumán). Dentro del primer grupo se encuentran 9 de las 13 provincias que tuvieron un saldo migratorio positivo –las 4 provincias receptoras que sufrieron una disminución de su PBG fueron Córdoba, La Pampa, Santa Fe y Chubut–.

Relacionando los resultados en los mercados laborales provinciales, con las modificaciones en los PBG entre 1980 y 1991, mediante el coeficiente de correlación aplicado a las variaciones relativas en las tasas de empleo y el PBG, el resultado obtenido presenta un valor poco significativo, lo cual indica que otros factores relevantes, como el nivel de productividad, entre otros, interfieren en esta relación.

El grupo de las 12 provincias que tuvieron incrementos relativos de su PBG, se encuentra conformado por 9 de las 12 provincias del grupo que presentaron los mayores aumentos en las tasas de empleo (la misma cantidad que encontramos relacionando las 12 provincias con mayor aumento de empleo y las 13 con saldo migratorio positivo). Siendo 7 las provincias que cumplen las tres condiciones: ser atractivas y encontrarse entre las 12 provincias con mayor aumento de la tasa de empleo y del PBG.

Resulta conveniente diferenciar en dos subgrupos a las 9 provincias que se destacan por tener los aumentos más elevados en el PBG y en la tasa de empleo.

El primero está conformado por las provincias de La Rioja, Formosa, Santa Cruz, Neuquén y Río Negro –con excepción de Formosa las restantes provincias han tenido un saldo migratorio positivo–, las cuales se destacaron por presentar una relación muy estrecha entre el aumento de posiciones relativas en el PBG y en la tasa de empleo. El segundo subgrupo, constituido por las provincias de Tierra del Fuego, Misiones, Catamarca y Salta –exceptuando Salta, todas poseen saldos migratorios netos positivos entre 1981 y 1991–, presentó una falta de relación sustancial entre los crecimientos relativos en sus PBG y en las tasas de empleo.

Cabe resaltar también los casos de las provincias de San Luis y Buenos Aires, que se destacan por los aumentos relativos en el PBG y no en la tasa de empleo, presentando ambas provincias elevados aumentos relativos en el PBG_{por Ocupado}, tal como se observa en el Cuadro 3, con aumentos de 11 y 6 posiciones relativas, respectivamente.

CUADRO 3
ESTIMACIÓN DE PRODUCTO PROVINCIAL POR TRABAJADOR
OCUPADO (EN USD DE 1990), Y RANKING DE POSICIONES RELATIVAS.
PERIODO 1980-2010. ARGENTINA.

Jurisdicción	PBG por Ocupado (USD;1990)				Cambios de posiciones relativas, según periodos intercensales		
	Año 1980	Año 1991	Año 2001	Año 2010	1980-1991	1991-2001	2001-2010
Total país	11.683,1	12.345,9	10.178,3	31.514,4	-	-	-
Buenos Aires	8.943,3	11.432,9	8.448,6	25.193,1	6	-4	1
Catamarca	5.839,6	7.562,8	7.718,7	36.498,2	2	5	7
Chaco	5.738,9	7.103,5	5.598,3	13.518,8	0	0	-2
Chubut	17.858,6	12.813,9	11.219,8	38.266,3	-3	0	0
Ciudad Aut. Buenos Aires	30.787,5	27.742,9	28.773,4	73.137,4	0	0	-2
Córdoba	10.198,6	10.407,3	9.315,2	24.035,9	-1	3	-5
Corrientes	8.325,4	7.837,5	6.271,3	18.169,0	-2	0	-2
Entre Ríos	9.738,5	8.777,0	7.222,3	20.196,4	-2	-1	-3
Formosa	3.741,7	6.773,2	5.181,0	15.905,4	1	0	1
Jujuy	8.948,0	6.821,9	5.346,7	17.647,9	-9	0	2
La Pampa	12.275,8	10.358,9	10.301,1	23.870,7	-6	6	-8
La Rioja	4.640,0	7.993,8	6.520,6	35.045,3	6	0	9
Mendoza	11.543,6	11.234,1	9.604,6	23.526,9	-1	2	-8
Misiones	4.508,9	7.143,4	5.733,0	27.864,7	4	-1	11
Neuquén	13.576,1	15.036,0	16.646,6	148.127,1	0	0	2
Río Negro	9.282,1	11.193,3	8.935,1	25.454,0	2	-1	1
Salta	6.721,0	7.120,2	5.815,3	15.916,3	-2	1	-2
San Juan	8.123,9	8.405,0	6.662,7	21.121,5	2	-1	-1
San Luis	7.533,3	12.005,5	9.157,1	34.933,6	11	-4	2
Santa Cruz	14.319,8	17.202,6	16.701,8	65.748,2	0	0	-1
Santa Fe	12.858,5	11.680,8	9.271,7	24.168,1	-2	-2	-3
Sgo. del Estero	6.259,1	6.576,0	4.957,0	18.724,9	-5	0	6
Tierra del Fuego	11.772,1	23.100,1	19.114,7	156.020,7	5	0	1
Tucumán	10.607,6	8.138,4	6.117,5	10.300,2	-6	-3	-6

Fuente: Elaboración personal sobre la base de CFI, Secretaría de acuerdos con las Provincias (Ministerio del Interior), Institutos Provinciales de Estadísticas y Censos.

En el periodo intercensal 1991-2001, la tasa de actividad a nivel total país aumentó en tan sólo 0,9%. Mientras que las tasas de actividad provincial, se incrementaron en 10 provincias (pero en una magnitud muy inferior al periodo intercensal anterior), en las 14 provincias restantes se produjo una reducción de la misma.

Entre las 12 provincias con mayor crecimiento relativo de la tasa de actividad, la mitad tuvo un saldo migratorio receptor –no siendo las que presentaron los valores más elevados dentro del grupo de provincias que tuvieron un saldo migratorio positivo–.

Cabe mencionar que en el periodo intercensal 1991-2001 los valores de los saldos migratorios netos de las 12 provincias atractivas, son marcadamente inferior a las TCMA de las migraciones netas de las 13 provincias con saldo positivo del periodo intercensal previo.

Respecto a la tasa de empleo a nivel total país se produjo un descenso de 23,0%, en todas las provincias se redujeron los valores de la tasa de empleo, y siempre en mayor medida que la tasa de actividad. Entre las doce provincias con menor reducción de tasa de empleo, 10 de ellas corresponden al grupo de provincias receptoras (las excepciones fueron La Rioja y Buenos Aires).

En el caso de las provincias expulsoras, se destacan los casos de la Ciudad Autónoma de Buenos Aires y Jujuy, por el elevado desempeño de sus mercados laborales en términos relativos, mientras que por el contrario las provincias del Nordeste han sido las de mayor contracción en la tasa de empleo. Ver Cuadro 4.

Se encuentran dentro del grupo de las 12 provincias con menor exceso de oferta de empleo, 7 de las 12 provincias con saldo migratorio neto atractivo.

Durante este periodo intercensal a pesar del retroceso en el mercado laboral, el producto bruto nacional se incrementó en 40,9%, en un sendero de fuerte volatilidad en la actividad económica. Los productos brutos geográficos de todas las provincias se incrementaron en promedio durante este periodo (desde un mínimo de 25,3% en el caso de San Juan, hasta un aumento máximo de 87,3% en la provincia Neuquén).

Sólo seis provincias tuvieron un crecimiento de su PBG superior al aumento del producto bruto nacional. Este grupo presenta en las cuatro primeras posiciones a provincias con saldo migratorio receptor (estas han sido Neuquén, Santa Cruz, Catamarca y Chubut), y las dos provincias restantes tuvieron un comportamiento demográfico expulsor (los casos de la Ciudad Autónoma de Buenos Aires y Mendoza).

Dentro del grupo de las seis provincias que tuvieron las variaciones relativas del PBG más altas, se destacan la Ciudad Autónoma de Buenos Aires y la provincia de Santa Cruz, que asimismo presentan las menores caídas relativas en las tasas de empleo –recordemos que en este periodo intercensal las tasas de empleo retrocedieron en todas las provincias–, y también lograron mantener altos niveles de productividad relativa (el indicador $PBG_{por\ Ocupado}$ corresponde a las posiciones relativas N°1 y N°3, respectivamente desde 1980).

En las provincias de Chubut y Neuquén, el incremento de posiciones relativas en el PBG, se vincula al sostenimiento de altas posiciones relativas en las tasas de actividad y empleo y sus ubicaciones en altos niveles de productividad (ver Cuadro N°3).

Mientras que en los casos de las provincias de Catamarca y Mendoza, el avance relativo en el PBG se debe menos a mejoras relativas en el mercado de trabajo (por debajo de la media nacional), siendo el factor más relevante el aumento relativo PBG por Ocupado en ambas provincias.

Dentro de las 12 provincias con mayor aumento del PBG, se encuentran 8 de las 12 provincias con saldo migratorio receptor, y 7 se encuentran dentro de las provincias con mayores aumentos de las tasas de empleo. Siendo un total de 6 provincias (Neuquén, Santa Cruz, Catamarca, Chubut, Tierra del Fuego y La Pampa), las que cumplen las tres condiciones simultáneamente (ser atractivas, y encontrarse entre las 12 provincias con mayor aumento de la tasa de empleo y del PBG).

CUADRO 4
RANKING DE POSICIONES RELATIVAS DE CRECIMIENTO DE LA POBLACIÓN TOTAL, CRECIMIENTO DE LA MIGRACIÓN, TASA DE ACTIVIDAD, TASA DE EMPLEO, Y PRODUCTO PROVINCIAL POR TRABAJADOR OCUPADO (EN USD DE 1990), SEGÚN PROVINCIAS SELECCIONADAS. PERIODO 1980-2010

Jurisdicción	TCMA Migración neta			TCMA Pob. total			Tasa de Actividad				Tasa de Empleo				PBG por ocupado (USD/1990)			
	1980/91	1991/01	2001/10	1980/91	1991/01	2001/10	1980	1991	2001	2010	1980	1991	2001	2010	1980	1991	2001	2010
Ciudad Aut. Bs. As.	16	24	24	24	24	24	2	12	3	2	2	12	4	2	1	2	1	1
Santa cruz	3	4	2	3	6	1	5	2	2	3	5	2	2	3	2	4	3	3
Chubut	6	7	7	4	16	3	8	5	8	4	8	6	5	4	3	5	5	6
Tierra del Fuego	1	2	1	1	1	2	1	1	1	1	1	1	1	1	4	1	2	2
Neuquén	2	6	9	2	9	5	7	4	5	6	7	5	6	6	4	4	4	2
San Luis	4	3	4	8	3	4	12	11	6	9	12	11	9	11	14	3	8	9
La Pampa	7	9	11	13	17	22	3	9	4	8	3	7	3	8	6	8	6	10
Misiones	12	19	22	7	7	8	13	3	17	19	13	3	13	18	19	13	18	20
Rio Negro	8	20	3	9	22	6	10	6	7	7	10	8	10	7	9	9	7	14
San Juan	19	11	15	21	12	14	21	22	13	17	21	23	17	17	20	15	16	16
Santa Fe	11	12	10	20	23	23	6	19	12	10	6	22	15	10	7	11	9	4
Tucumán	20	13	14	17	14	17	14	24	20	20	14	24	23	21	12	20	17	18
Corrientes	21	18	16	14	15	21	23	21	22	22	23	18	21	23	17	19	21	19
Catamarca	9	5	19	11	4	13	24	17	19	14	24	15	12	16	18	18	14	12
Salta	14	16	18	10	5	10	22	16	16	18	22	17	19	19	16	14	20	24
Chaco	24	23	20	15	13	19	18	7	21	21	18	4	22	20	21	22	22	22
La Rioja	5	1	5	6	2	7	20	8	14	12	20	9	7	12	22	16	16	7
Sgo. del Estero	23	17	21	22	10	16	16	23	24	24	16	21	24	24	23	24	24	17
Formosa	22	22	23	5	8	15	15	10	23	23	15	10	20	22	24	23	23	23

Fuente: Elaboración personal en base a Censo Nacional de Población, Hogares y Viviendas 1980, 1991, 2001 y 2010.

Las cuatro provincias de menor crecimiento del PBG, fueron Santiago del Estero, Jujuy, San Luis y San Juan, las dos últimas forman parte del grupo de provincias receptoras en este periodo. En el caso de Santiago del Estero, la caída

relativa del PBG, se vincula al marcado decrecimiento de la tasa de empleo, siendo además la provincia de menor participación laboral en el año 2001. Situación similar sucede en la provincia de Jujuy, aunque la caída de la tasa de empleo relativa fue algo menor. En los casos de San Luis y San Juan se da un aumento relativo de la tasa de actividad, frente a una tasa de empleo que decrece más que la media nacional, sumado a una disminución relativa del nivel de productividad (estimada a partir del PBG ^{por Ocupado}).

En el último periodo intercensal, como mencionamos en el Apartado III, se reducen a 11 la cantidad de provincias con saldos migratorios positivos.

Entre los años 2001 y 2010 la tasa de actividad a nivel total país aumentó en 14,6%, este incremento positivo de la tasa de actividad se visualiza en todas las provincias. Entre las doce provincias de mayor aumento de la tasa de actividad, se encuentran 7 de las 11 provincias que tuvieron saldo migratorio positivo en este periodo (las 4 provincias con saldo migratorio positivo que quedan excluidas fueron: Neuquén, Córdoba, San Luis y La Pampa).

Cabe mencionar que durante este periodo las provincias con una migración neta positiva, presentan valores de la TCMA de las migraciones netas en un rango de 0,3% a 16,8%, siendo los mismos superiores al periodo anterior, sin embargo aún muy inferiores al periodo intercensal 1980-1991.

Respecto a la tasa de empleo, a nivel total país se produce un incremento muy elevado de 50,8%, siendo también positivas las variaciones relativas de las tasas de empleos en todas las provincias, y de un incremento superior al de las tasas de actividad –a diferencia de lo que había ocurrido en los periodos intercensales anteriores–. Dentro de las doce provincias en las que más se incrementó la tasa de empleo, sólo tres corresponden al grupo de las 11 provincias receptoras de este periodo intercensal, estas fueron Buenos Aires, Santa Fe y Rio Negro, siendo además estas mismas provincias las únicas atractivas que se encuentran dentro de las doce provincias con mayor exceso de demanda de empleo; lo que describe una situación de descoordinación entre los destinos de los migrantes en busca de empleo, y las provincias donde se generaron los mayores aumentos de empleo.

A diferencia del periodo intercensal anterior, entre 2001 y 2010 el aumento de los indicadores del mercado laboral, se combinó con un incremento del 53,6% del producto bruto nacional entre ambos años. La variabilidad en los crecimientos de los PBG fue elevada, se presentan dos provincias con la variación relativa del PBG negativo (Salta y Tucumán), mientras que las dos provincias de mayor crecimiento del PBG presentaron aumentos de 92,0% (la Ciudad Autónoma de Buenos Aires) y 144,4% (Neuquén), entre 2001 y 2010.

El grupo de las 12 provincias que tuvieron incrementos relativos de su PBG, se encuentra conformado por 6 de las 11 provincias que tuvieron un saldo migratorio positivo (una cantidad superior, a las que se encontraron entre las 12 provincias con

mayor aumento de empleo, y que tuvieron saldos migratorios positivos, que solo fueron 3 provincias). Reduciéndose a solo dos provincias (Santa Fe y Buenos Aires), las que simultáneamente fueron atractivas, y se encontraron entre las 12 provincias con mayor aumento de la tasa de empleo y del PBG.

Sólo seis provincias tuvieron un crecimiento del PBG por encima de la media nacional, dos de ellas forman parte del grupo de las 11 provincias receptoras (Neuquén, ubicada en el primer puesto, y La Rioja en el sexto puesto, en relación al aumento relativo del PBG entre 2001 y 2010), y las cuatro provincias restantes tuvieron un carácter migratorio expulsor (estas han sido la Ciudad Autónoma de Buenos Aires, Santiago del Estero, Misiones, y Catamarca). Solo el caso de Santiago del Estero, del conjunto de estas seis provincias, presenta también un aumento relativo en la tasa de empleo (la cuarta provincia de mayor incremento), mientras que las 5 provincias restantes presentan incrementos relativos de su tasa de ocupación que comparados interprovincialmente, las ubica entre las menos significativas.

En las provincias de Misiones, La Rioja y Catamarca, el aumento relativo del PBG, se debe en gran medida al incremento relativo en sus niveles de productividad entre 2001 y 2010 (los aumentos de posiciones relativas fueron de 11, 9 y 7 respectivamente), lo que dio como resultado un volumen de producción de riqueza incrementado.

En el caso de las 4 provincias de menor aumento del PBG, que fueron Chaco, Río Negro, Salta y Tucumán (en el caso de estas dos últimas su variación en el PBG entre 2001 y 2010 fue negativa), solo la provincia de Río Negro se encuentra dentro del grupo de las 11 provincias con saldo migratorio atractivo en este periodo. Además se encuentra dentro de las provincias de mayor crecimiento total, en donde también se encuentra la provincia de Salta (que tuvo un comportamiento migratorio expulsor).

Las provincias de Tucumán y Chaco, llamativamente se encuentran en el segundo y quinto lugar en aumentos relativos en la tasa de empleo, en el caso de Tucumán el aumento de su tasa de actividad se halla entre las provincias más bajas, esto explicaría el mayor incremento de la tasa de empleo, la tasa de actividad en Tucumán se mantiene en el puesto relativo 20 y el Chaco en el puesto 22 entre los años 2001 y 2010. El aumento de la tasa de empleo solo genera una mejora de la posición relativa del puesto 23 al 21 en Tucumán, y del puesto 22 al 20 en Chaco entre 2001 y 2010. Mientras que el PBG por Ocupado de Tucumán presenta un descenso de 6 posiciones relativas, ubicándose en el último lugar en el año 2010, y en el caso de Chaco el PBG por Ocupado que se encontraba en el puesto 21 en el año 2001 retrocede al puesto 23.

Las provincias de Río Negro y Salta, se diferencian respecto a los cambios de posiciones relativas en PBG por Ocupado. Río Negro avanzó del puesto relativo N°11 al N° 10, mientras Salta retrocede del puesto N°19 al N°21 en el último periodo intercensal. La variación relativa de la tasa de empleo de Río Negro tuvo un aumento,

mientras que la de Salta retrocedió, respecto a la tasa de actividad; en el caso de Río Negro se mantiene constante, en cambio Salta desciende encontrándose en el puesto relativo N°18 en el año 2010. La caída de ambas provincias, se exacerba en términos relativos dado su buen posicionamiento relativo en el año 2001. Pese a esta caída de ambas provincias, la gran diferencia en el comportamiento de este periodo entre Río Negro y Salta, hace que Río Negro descienda del puesto relativo N°11 al N° 13 del PBG, mientras que en el caso de Salta se produce una disminución en términos absolutos de su PBG, y en términos relativos pasa del puesto N°9 en el año 2001 al puesto N°15 en el año 2010.

6. CONCLUSIONES

Durante el periodo 1980-2010, detrás de la tendencia suavemente decreciente –aunque no exenta de oscilación menores– en el ritmo de crecimiento de la poblacional total de Argentina, se destacan a su interior marcadas diferencias entre los crecimientos demográficos provinciales en los tres periodos intercensales analizados. Siendo los elementos que generan estas divergencias las dinámicas migratorias internas, y los diferenciales en el crecimiento vegetativo interprovincial. Diferenciado, el primer factor por un impacto más inestable y cambiante que el segundo.

Considerando las doce provincias de mayor crecimiento poblacional, entre 1980-1991 se encuentran dentro de este grupo a 9 provincias que también tuvieron saldos migratorios netos positivos (de un total de 13 provincias receptoras), en el periodo siguiente, 1991 y 2001, han sido 7 las provincias con saldos migratorios netos positivos (de un total de 12 provincias receptoras), y en el último periodo intercensal suman 8 las provincias con saldos migratorios positivos (de las 11 que han sido receptoras). Por tanto, la dinámica migratoria es un factor sumamente relevante, aunque no determinante del crecimiento poblacional provincial en términos relativos.

Mientras que el crecimiento económico a nivel total país, en relación al poblacional, presenta una mayor variabilidad entre los tres periodos censales (-7,0%, 40,9% y 53,6%, respectivamente), al igual que el aumento de la tasa de empleo, presentando una variación a nivel total país de 8,4%, -23,0% y 50,8%, en los tres periodos intercensales, respectivamente. Es decir, entre el aumento de la producción y el empleo al nivel más agregado no existe una clara relación, sino por el contrario en los dos últimos periodos intercensales se presentan relaciones inversas entre ambos indicadores.

A nivel provincial los crecimientos económicos, vinculados a los cambios en la tasa de empleo, y los saldos migratorios, presentan una situación aún menos determinística y más difusa.

En el periodo intercensal 1980-1991, el crecimiento del PBG, fue positivo en la mitad de las provincias, dentro de las mismas se encuentran 9 provincias que también han tenido los mayores incrementos en la tasa de empleo. Si identificamos de estas a las que también tuvieron un saldo migratorio receptor entre 1980 y 1991, la cantidad de provincias ascendió a 7 (Tierra del Fuego, La Rioja, Misiones, Catamarca, Santa Cruz, Neuquén y Río Negro).

Entre 1991 y 2001, las 12 provincias con mayor crecimiento económico, fue integrado por 7 provincias que han tenido la menor reducción de la tasa de empleo en este periodo intercensal, y de este último grupo participaron 5 provincias que también tuvieron un saldo migratorio receptor (estas fueron Neuquén, Santa Cruz, Catamarca, Chubut y La Pampa). Entre ambos periodos intercensales encontramos tres provincias que cumplieron las tres condiciones –tener saldo migratorio neto positivo, y encontrarse dentro de la mitad de provincias con mayor crecimiento económico y aumento relativo del empleo–, ellas fueron Neuquén, Santa Cruz y Catamarca.

En el último periodo intercensal, la cantidad de provincias que se encontraron entre las 12 de mayor crecimiento económico y también en las 12 de mayor incremento de la tasa de empleo, son solo tres provincias, de las cuales dos tuvieron un saldo migratorio positivo (Buenos Aires y Santa Fe). Ninguna de estas provincias, han surgido en los periodos intercensales anteriores.

Como conclusión podemos aseverar que durante el periodo comprendido entre 1980-2010, considerando un los tres periodos que lo integran, no surgen relaciones específicas entre el crecimiento económico, la dinámica del mercado de trabajo, y los movimientos migratorios. Verificando las distintas combinaciones posibles entre ellas – en cualquiera de los sentidos de causalidad–, no resultan correspondencias estadísticas significativas entre los periodos intercensales.

avanzado en reducir los fenómenos sociales a un conjunto de relaciones causa-consecuencia, y a conocimientos fragmentados entre las distintas disciplinas desvinculadas entre si. mismo hecho social. En consecuencia, encontramos avances limitados en temáticas como las abordadas en este artículo.

BIBLIOGRAFIA

- ARANGO, J. (2003): "La explicación teórica de las migraciones: luz y sombra". *Migración Y Desarrollo*. Disponible en: <http://rimd.reduaz.mx/revista/rev1/JoaquinArango.pdf>
- AROCA, P., HEWINGS, G. J. D., y PAREDES GODOY, J. (2001): "Migración interregional y el mercado laboral en Chile: 1977-82 Y 1987-92". *Cuadernos de Economía*, 38(115), 321-345. <https://doi.org/10.4067/S0717-68212001011500004>
- BENENCIA, R. (2008): "Migrantes bolivianos en la periferia de ciudades argentinas: procesos y mecanismos tendientes a la conformación de territorios productivos y mercados". En S. NOVICK, *Comp. Las Migraciones En América*. Disponible en: https://scholar.google.com.ar/scholar?q=MIGRANTES+BOLIVIANOS+EN+LA+PERIFERIA+DE+CIUDADES+ARGENTINAS%3A+PROCESOS+Y+MECANISMOS+TENDIENTES+A+LA+CONFORMACIÓN+DE+TERRITORIOS+PRODUCTIVOS+Y+MERCADOS+DE+TRABAJO&btnG=&hl=es&as_sdt=0%2C5
- CALVELO, L. (2012): "La migración internacional en Argentina hacia 2010", *Revista Interdisciplinaria da Mobilidade Humana*, 20(39).
- COLECTIVO IOE (1999): *Inmigrantes, trabajadores, ciudadanos. Una visión de las migraciones desde España*. Valencia: Universitat de València. Patronat Sud-Nord.
- DAVIS, K. (1988): «Social science approaches to international migration». *Population and Development Review*. Disponible en: <http://www.jstor.org/stable/2808098>
- DOMINGO PÉREZ, C. y VIRUELA MARTÍNEZ, R. (2001): "Cadenas y redes en el proceso migratorio español". *Scripta Nova*, 8(94).
- ESTEBAN, F. O. (2003): "Dinámica migratoria argentina: inmigración y exilios", *América latina hoy: Revista de ciencias sociales* (34), 15-34.
- FERNÁNDEZ LEICEAGA, X., LAGO PEÑAS, S. y SÁNCHEZ FERNÁNDEZ, P. (2015). "¿Ha contribuido la población inmigrante a la convergencia interregional en España?" *Revista de Estudios Regionales* (104), 59-82.
- LATTES, A. E., OTEIZA, E., y GRACIARENA, J. (1986): *Dinámica migratoria argentina (1955-1984): democratización y retorno de expatriados*: Instituto de Investigaciones de las Naciones Unidas para el Desarrollo Social.
- MANZANO, F. A., y VELÁZQUEZ, G. Á. (2015): "Dinámica migratoria y desempleo en la Argentina (1991-2010)", *Ateliê Geográfico*, 9(2), 7-29.
- MANZANO, F., y VELÁZQUEZ, G. (2016): "La economía al servicio del mercado vs. la economía al servicio del Estado: Argentina 1976-2014". *Enfoques*. Disponible en: http://www.scielo.org.ar/scielo.php?pid=S1669-27212016000200003&script=sci_abstract&tlng=pt
- OLMEDO, R. P. (2003): "De la sustitución de importaciones a la crisis económica de 2002 en América Latina", *Boletín económico de ICE, Información Comercial Española* (2773), 39-50.
- PEDRAZA, M. (2014): "Beneficios tributarios, impacto económico en la provincia de La Rioja 1980-2009". *Actas de Las XXXIV Jornadas Nacionales*. Disponible en: http://www.economicas.unsa.edu.ar/afinar/informacion_general/sadaf/xxxiv_jornadas/xxxiv-j-pedraza.pdf
- PELLEGRINO, A. (2003): "Caracterización demográfica del Uruguay". *Documento de Trabajo*. Retrieved from http://www.anep.edu.uy/historia/clases/clase20/cuadros/15_Pellegrino-Demo.pdf
- ROFMAN, A. (1974): *Desigualdades regionales y concentración económica: el caso argentino*, Buenos Aires, Ediciones SIAP.
- SASSEN, S. (2013): *Inmigrantes y ciudadanos : de las migraciones masivas a la Europa fortaleza*. Siglo XXI España.
- SAUCEDO, S., OLVERA, S., y LEITE, P. (2006): "La migración mexicana y el mercado de trabajo estadounidense: tendencias, perspectivas y ¿oportunidades?". Disponible en: <http://www.omi.gob.mx/work/models/OMI/Resource/475/gjorgulire2008.pdf>
- STIGLITZ, J. (2010): "Regulación y fallas", *Revista de economía institucional*, 12(23), 13-28.
- VELÁZQUEZ, G. A., y MORINA, J. O. (1997): "Movilidad de factores y desarrollo regional: El Caso Argentino (1960-1991)", *Espacio y Desarrollo* (9), 323-349.
- ZOLBERG, A. (1989): "The next waves: migration theory for a changing world". *International Migration Review*. Disponible en: <http://www.jstor.org/stable/2546422>

Fuentes consultadas

Proyecto Maddison. Disponible en: «<http://www.ggd.net/maddison/maddison-project/home.htm>».

