

II JORNADAS NACIONALES DE SALUD MENTAL PERINATAL



19 Y 20 DE MAYO
2023



UNIVERSIDAD NACIONAL
de MAR DEL PLATA



Facultad de
Psicología
Universidad Nacional de Mar del Plata



Universidad Nacional de Mar del Plata. Facultad de Psicología. Secretaría de Extensión
Segundas Jornadas Nacionales de Salud Mental Perinatal / compilación de Sandra
Marañón. - 1a ed. - Mar del Plata: Universidad Nacional de Mar del Plata, 2023.
Libro digital, PDF

Archivo Digital: descarga y online
ISBN 978-987-811-138-4

1. Psicología. 2. Medicina Perinatal. I. Marañón, Sandra, comp. II. Título.
CDD 155.422



Factores de riesgo psicosocial durante el embarazo. Similitudes factores de riesgo psicosocial durante el y diferencias antes y durante la pandemia de COVID-19

Autor/es:

Paolantonio, María Patricia

Santander, Laura

Idiart, Manuela

Ríos Crespín, Natalia

Faas, Aana Eugenia

Email de Referencia en el Trabajo:

maria.paolantonio@mi.unc.edu.ar

Institución:

Instituto de Investigaciones Psicológicas (CONICET-UNC)

RESUMEN:

Introducción: el embarazo es parte de una crisis evolutiva en la que inciden diversos sucesos significativos que son, además de biológicos, psicosociales y que pueden ser vividos como significativos. Asimismo, es probable que el atravesamiento de una pandemia como la de COVID-19 aumente la vulnerabilidad de las personas gestantes provocando un incremento en las vivencias de situaciones problemáticas durante la gestación. En consecuencia, el objetivo ha sido analizar la presencia de factores de riesgo psicosocial en personas gestantes antes y durante la pandemia de COVID-19.

Método: 60 personas gestantes fueron entrevistadas previo al comienzo de la pandemia de COVID-19 y 61 lo fueron durante la misma. Todas eran mayores de edad y controlaban su embarazo en el Hospital Universitario de Maternidad y Neonatología de Córdoba (Argentina).

Se aplicó la Entrevista Psicológica Perinatal para conocer, específicamente, los sucesos significativos (*life events*) que pueden influir en el curso del embarazo.

Resultados: se destacan el aumento del malestar físico y emocional en personas gestantes durante la pandemia, así como de vivencias problemáticas o estresantes relacionadas con muertes (familiares y abortos) y de tipo social (desocupación y problemas económicos).

Discusión/Conclusión: se observó que la pandemia de COVID-19 aumentó la presencia de factores de riesgo psicosocial. Se sugiere evaluar la situación psicosocial y de salud mental durante el embarazo y el posparto y la necesidad de implementar dispositivos de promoción de factores protectivos.

PALABRAS CLAVE: factores de riesgo psicosocial, embarazo, pandemia por COVID-19.

Introducción

El embarazo representa una crisis vital que abarca procesos fisiológicos y biológicos pero también psicológicos y sociales que afectan a la persona que gesta de manera significativa pudiendo suscitar temores, ansiedades, angustias. Estas afectaciones pueden deberse a los grandes cambios involucrados en el proceso de gestación (Santos y Oiberman, 2011; Soifer, 1973; Videla, 1997).

Dichos cambios involucran variaciones a nivel hormonal, anatómico, fisiológico, etc, así como también a nivel psicológico –sentimientos relacionados ala aceptación del embarazo, fantasías, incertidumbre, temor, entre otras- (Carrillo-Mora et al., 2021; Marín Morales et al. 2008; Trancon y Dorca, 2015). En relación a las consideraciones sociales respecto al embarazo, las representaciones que giran alrededor de las mismas suelen presentar ideales que son imposibles sostener en el caso de lograr alcanzarlas en algún momento. De tal modo que, la maternidad como una instancia de realización, plenitud y felicidad son expectativas sociales que recaen sobre el complejo desarrollo del que aquí se trabaja (De Vicente et al., 2016).

De modo que, aunque el embarazo sea con intención y deseo, implica nuevas responsabilidades, alteraciones del ciclo del sueño, nuevos roles sociales que se esperan sean asumidos tanto personalmente como socialmente. Por lo que podría llegar a traer aparejado sentimientos ambivalentes e incluso ciertos malestares del estado anímico en la persona que gesta (Oiberman, 2006).

En concordancia con lo antedicho, se define a los “factores de riesgo psicosocial” como las circunstancias o vivencias relacionadas al ámbito comportamental o ambiental relacionadas a la posibilidad sufrir un daño en la salud (Oiberman, 2005). Un factor de riesgo por sí solo no necesariamente es significativo, pero la asociación de varios potencia, por ejemplo, el riesgo a padecer alteraciones del estado de ánimo. Por ende, es importante su estudio para detectar su incidencia en la salud mental perinatal de las personas gestantes y en el proceso de maternaje (Vizental, 2012).

Asimismo, existen ciertas circunstancias que favorecen que las personas gestantes estén más expuestas a ciertos padecimientos. Por ejemplo, en los últimos años las condiciones de vida de la población mundial han dado un giro drástico debido al brote del virus SARS-CoV-2, catalogado por la OMS como una pandemia. Por tal motivo, siendo las personas gestantes una población vulnerable per se, este grupo se vio particularmente expuesto a condiciones de extrema vulnerabilidad (Gonzales Romero et al., 2021).

Por consiguiente, resulta de importancia, y será objeto del presente estudio, analizar la incidencia de la pandemia de COVID-19 en los factores de riesgo psicosocial en personas gestantes.

Metodología

Diseño y tipo de estudio: se trató de un estudio exploratorio-descriptivo.

Participantes: 60 personas gestantes fueron entrevistadas previo al comienzo de la pandemia de COVID-19 y 61 lo fueron durante la misma. Todas eran mayores de edad y controlaban su embarazo en el Hospital Universitario de Maternidad y Neonatología de Córdoba (Argentina).

Procedimiento: se invitó a participar a personas gestantes en el último trimestre de embarazo que asistieron a control del embarazo al Hospital de Maternidad y Neonatología de la ciudad de Córdoba durante los años 2017 (prepandemia) y 2022 (durante la pandemia). Una vez aceptada la invitación se le explicó a la persona gestante en qué consiste su participación y se le explicaron los aspectos más relevantes concernientes al consentimiento informado. Luego de la firma del consentimiento informado se recabaron los datos sociodemográficos de cada paciente y se evaluó la presencia de posibles factores de riesgo psicosocial.

Instrumentos: se administró un cuestionario *ad-hoc* de datos sociodemográficos referidos a nivel de estudios de la madre, edad, ocupación, si trabaja fuera del hogar y situación de pareja y una versión adaptada de la Entrevista Psicológica Perinatal (EPP; Oiberman y Galíndez, 2005). La EPP tuvo que adaptarse ya que dicha entrevista consulta sobre eventos estresantes relacionados a temáticas psicosociales antes, durante y posterior al embarazo. Por lo tanto, se recortaron los ítems relacionados al parto y postparto.

Resultados

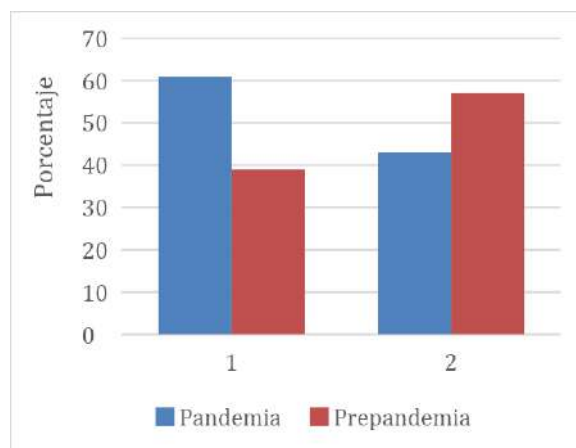
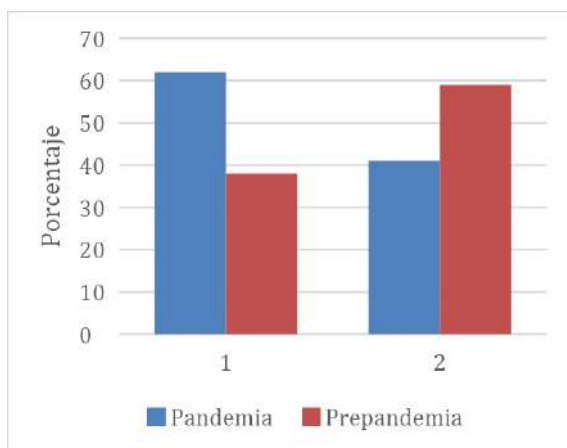
Se analizó la incidencia de la vivencia de la pandemia en los factores psicosociales de riesgo en el embarazo.

Se realizaron tablas de contingencia y la consecuente obtención de pruebas de Chi-cuadrado, considerando el atravesamiento del embarazo durante la prepandemia o la pandemia como variable independiente y cada una de los factores de riesgo psicosocial de la Entrevista Psicológica Perinatal como variables dependientes con dos categorías posibles de respuesta a la misma (presencia/ausencia).

Se observaron diferencias significativas entre las medidas tomadas antes y durante la pandemia por COVID-19 para las variables relacionados con cómo se sintió la persona gestante durante el embarazo (tanto física como emocionalmente), así como a las vivencias relacionadas con complicaciones durante el parto, con muertes antes y durante la gestación y con situaciones socioeconómicas experimentadas antes del embarazo. A continuación, se expresan los hallazgos referentes a cada una de dichas variables.

Con respecto a cómo las madres se sintieron físicamente en el embarazo, se encontraron diferencias significativas entre quienes se sintieron bien y mal en función de si cursaron el embarazo antes o durante la pandemia por COVID-19 [$\chi^2 = 5.21$, $g = 1$, $p \leq .022$]. Lo mismo se observó en relación a la variable referida a cómo se sintió emocionalmente en el embarazo [$\chi^2 = 3.84$, $g = 1$, $p \leq .05$. Ver figura 1].

Figura 1. Estado físico y emocional durante el embarazo

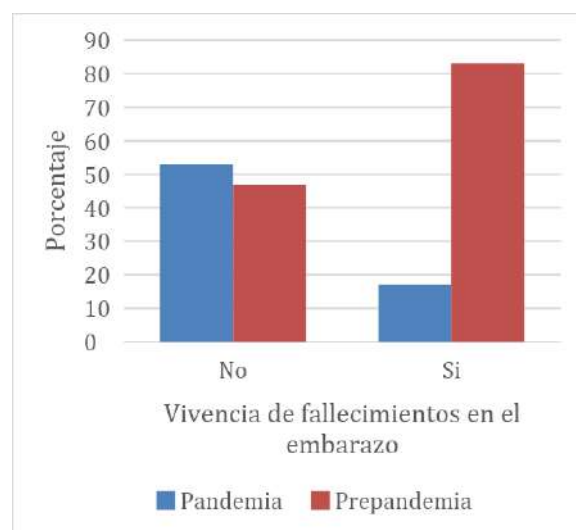
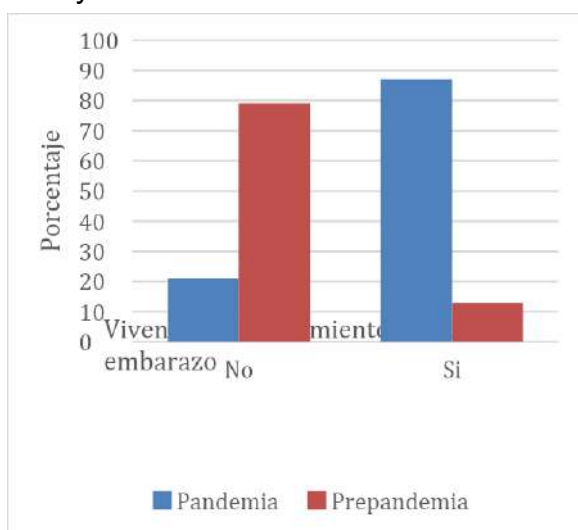


La figura 1 muestra que tanto a nivel físico como emocional hay una mayor cantidad de madres que cursaron su embarazo durante la pandemia que manifestaron sentirse mal, mientras que quienes estuvieron embarazadas antes de la pandemia manifestaron con mayor frecuencia haberse sentido bien tanto a nivel físico como emocional.

También se observaron diferencias significativas en relación a las complicaciones médicas durante el embarazo en función de si el embarazo ocurrió antes o durante la pandemia [$X^2= 17.3$, $g/= 1$, $p \leq .00$]- ver figura 2.

En relación a la vivencia estresante de fallecimientos, se encontraron diferencias significativas entre ambos periodos de tiempo -antes y durante la pandemia- tanto para las experiencias acontecidas previamente [$X^2= 52.2$, $g/= 1$, $p \leq .00$] o en el embarazo [$X^2= 5.6$, $g/= 1$, $p \leq .02$]- ver figura 2.

Figura 2. Eventos estresantes relacionados con fallecimientos vividos antes y durante el embarazo

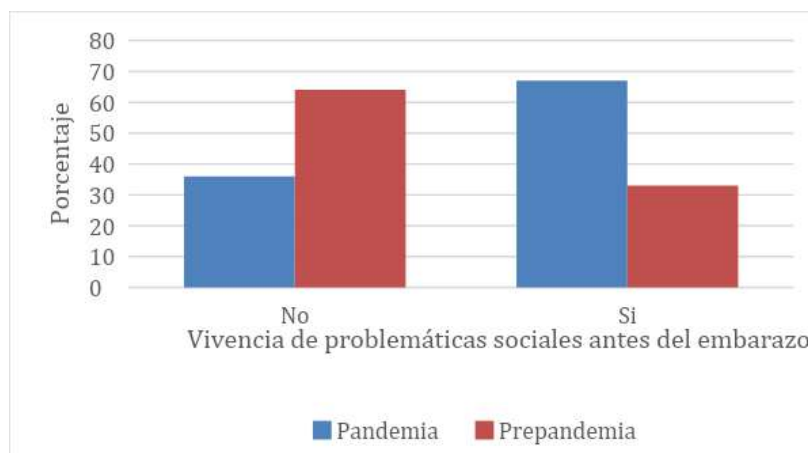


De acuerdo con lo que se observa en la figura 2, la afectación por la vivencia estresante de fallecimientos antes del embarazo se encuentra presente con más frecuencia en personas que gestaron en pandemia. Por su lado, quienes estuvieron embarazadas previo a la pandemia manifestaron más

frecuentemente haberse sentido estresadas por experiencias relacionadas con muertes acontecidas durante el embarazo. Tanto en relación a antes o durante la pandemia los acontecimientos relacionados con fallecimientos fueron reportados como referidos a familiares cercanos o abortos.

También la experiencia estresante asociada a problemáticas sociales ocurridas antes del embarazo mostró diferencias significativas en función de si la gestación fue antes o durante la pandemia [$X^2= 10.87$, $gl= 1$, $p \leq .001$]- ver figura 3.

Figura 3. Eventos estresantes relacionados con problemáticas sociales vividos antes del embarazo



Siguiendo la información presente en la figura 3, las personas gestantes manifestaron con más frecuencia vivencias estresantes relacionadas a problemáticas sociales del tipo desocupación y problemas económicos durante la pandemia.

No se hallaron diferencias significativas para las variables relacionadas con la aceptación del embarazo, representación mental del futuro bebé, redes de contención, problemáticas de pareja, problemas físicos y psicológicos durante el embarazo ni problemáticas actuales, en función del cursado del embarazo previo a la pandemia por COVID-19 o durante la misma.

Discusión y conclusiones

El presente trabajo se propuso analizar la presencia de factores de riesgo psicosocial en personas gestantes antes y durante la pandemia de COVID-19.

Para ello se aplicó una entrevista semiestructurada que contempla factores de riesgos psicosociales adaptada a personas gestantes, es decir se recortaron los ítems relacionados al parto y postparto.

El análisis de datos arrojó diferencias significativas entre las personas gestantes que cursaron su embarazo antes o durante la pandemia en relación a los siguientes factores de riesgo psicosocial: cómo se sintió física y psicológicamente, fallecimientos y problemáticas sociales.

Con respecto a la percepción sobre el estado físico y emocional, los resultados evidencian que las personas gestantes entrevistadas durante la pandemia manifestaron con mayor frecuencia vivencias de malestar físico y

emocional en comparación con quienes fueron entrevistadas antes de la aparición del COVID-19.

Nuestros resultados coinciden con lo reportado por Mortazavi et al. (2021) quienes evidenciaron que los temores y preocupaciones durante el embarazo afectaban la salud física y emocional de las personas gestantes. Estos hallazgos resultan de relevancia en relación a las estrategias preventivas a desarrollar si se considera que estudios previos sugieren que la vivencia de estrés en el embarazo puede provocar desórdenes en la relación madre-bebé, depresión prenatal y postnatal y aumento del riesgo de sufrir complicaciones médicas en el embarazo, como por ejemplo preeclampsia (Krishnamurti et al, 2019; Saisto et al, 2001).

Al mismo tiempo, los datos demostraron que quienes gestaron en pandemia experimentaron mayores vivencias estresantes relacionadas a fallecimientos antes del embarazo mientras que quienes gestaron prepandemia expresaron verse más afectadxs por experiencias relacionadas con muertes acontecidas durante el embarazo. Tanto en relación a antes o durante la pandemia los acontecimientos relacionados con fallecimientos fueron reportados como referidos a familiares cercanos o abortos.

En investigaciones realizadas antes y durante la pandemia por COVID-19, han mostrado que tanto la pérdida de seres queridos como de embarazos previos son vividos como estresantes durante la gestación y que, incluso, pueden ser factores de riesgo para el desarrollo de sintomatología depresiva en el postparto (An et al. 2021; Paolantonio et al., en prensa).

Al mismo tiempo, Puertas et al. (2021) investigaron el impacto psicológico de la pandemia por COVID-19 en embarazadas y observaron que la pérdida de una persona querida cercana aumentaba las posibilidades de presentar sintomatología depresiva. Dichxs autorxs concluyeron que dicho hallazgo es coherente con el hecho de que la persona gestante se encuentra atravesando un duelo y, por ende, experimentando tristeza y depresión. Además, el hecho de que la recolección de datos del presente trabajo se llevó adelante en 2022 luego de que aconteciera el mayor número de fallecimientos por COVID-19 puede ser un factor explicativo del hecho que quienes gestaron en pandemia hallan expresado ser afectadas por el fallecimiento de personas cercanas antes del embarazo y no durante el mismo.

En relación a la vivencia de problemáticas sociales, quienes atravesaron su embarazo durante la pandemia por COVID-19 manifestaron con más frecuencia, en comparación con quienes atravesaron su embarazo previo a la pandemia, vivencias estresantes relacionadas con la desocupación y problemas económicos.

En este sentido, Mortazavi et al. (2021) también observaron que la situación de empleo y las dificultades económicas familiares son variables predictoras de los niveles de preocupación en mujeres que atravesaron su embarazo durante la pandemia. A su vez, Puertas-Gonzalez et al (2021) demostraron que las preocupaciones relacionadas con la crisis económica derivada de la crisis

sanitaria por COVID-19 pueden afectar las perspectivas futuras de calidad de vida de las mujeres embarazadas y la crianza de sus hijos, una incertidumbre que podría aumentar estos síntomas depresivos.

En conclusión, se observó que la pandemia de COVID-19 aumentó la presencia de ciertos factores de riesgo psicosocial.

Se sugiere evaluar la situación psicosocial y de salud mental durante el embarazo y el posparto y la necesidad de implementar dispositivos de promoción de factores protectivos.

Referencias bibliográficas

An, R., Chen, X., Wu, Y., Liu, J., Deng, C., Liu, Y. y Guo, H. (2021). A survey of postpartum depression and health care needs among Chinese postpartum women during the pandemic of COVID-19. *Archives of Psychiatric Nursing*, 35(2), 172–177. <https://doi.org/10.1016/j.apnu.2021.02.001>

Carrillo-Mora, P., García-Franco, A., Soto-Lara, M., Rodríguez-Vásquez, G., Pérez-Villalobos, J. y Martínez-Torres, D. (2021). Cambios fisiológicos durante el embarazo normal. *Revista de la Facultad de Medicina (México)*, 64(1), 39-48.

Contreras-Carreto, N. A., Moreno-Sánchez, P., Márquez-Sánchez, E., Vázquez-Solares, V., Pichardo-Cuevas, M., Ramírez-Montiel, M. L., ... y Mancilla-Ramírez, J. (2022). Salud mental perinatal y recomendaciones para su atención integral en hospitales ginecoobstétricos. *Cirugía y cirujanos*, 90(4), 564-572.

De Vicente, A., Castilla, C., Villamarín, S. y Verdullas, S. (2016). La maternidad: mucho más que una revolución emocional. *Infocop*, 73, 4-5.

Krishnamurti, T., Davis, A. L. y Simhan, H. N. (2019). Worrying yourself sick? Association between pre-eclampsia onset and health-related worry in pregnancy. *Pregnancy Hypertension*, 18, 55–57. <https://doi.org/10.1016/j.preghy.2019.09.003>

Meléndez, M., Díaz, M., Bohorjas, L., Cabaña, A., Casas, J., Castrillo, M. y Corbino, J. (2017). Depresión postparto y los factores de riesgo. *Salus*, 21(3), 7-12.

Morales, D. M., Bullones, M. A., Monge, F. J. C., Abellán, I. C., Moure, M. A. M. y Puente, C. P. (2008). Influencia de los factores psicológicos en el embarazo, parto y puerperio. Un estudio longitudinal. *NURE investigación: Revista Científica de enfermería*, (37), 5.

Mortazavi, F., Mehrabadi, M. y KiaeeTabar, R. (2021). Pregnant women's well-being and worry during the COVID-19 pandemic: a cross-sectional study. *BMC pregnancy and childbirth*, 21(1), 1-11.

Oiberman, A. J. y Mercado, A. (2012). *Nacer, jugar y pensar: guía para acompañar el desarrollo del bebé desde su gestación hasta los 3 años*. LugaR. Oiberman, A. La palabra en las maternidades: una aproximación a la psicología perinatal. *Psicodebate [Internet]*. 2001 [citado 7 de febrero de 2020]; 10: 87-1.

Oiberman, A. y Galindez E. (2005) Psicología perinatal: aplicaciones de un modelo de entrevista psicológica perinatal en el posparto inmediato. *Revista del Hospital Materno Infantil Ramón Sardá*, 24(3).

Paolantonio, M.P., Manoiloff, L.M.V. y Faas, A.E. (en prensa). Incidencia de la depresión postparto y factores de riesgo asociados en madres cordobesas. *Revista de Psicología UNLP*. Ensenada: Facultad de Psicología de la Universidad Nacional de la Plata.

Paolini, C. I., Oiberman, A. J. y Balzano, S. (2012). Factores psicosociales asociados a un alto, medio y bajo riesgo de síntomas depresivos en el posparto inmediato. *Revista Brasileira de Saúde Materno Infantil*, 12, 65-73. <https://doi.org/10.1590/s1519-38292012000100007>

Puertas-Gonzalez, J. A., Mariño-Narvaez, C., Peralta-Ramirez, M. I. y Romero-Gonzalez, B. (2021). The psychological impact of the COVID-19 pandemic on pregnant women. *Psychiatry Research*, 301, <https://doi.org/10.1016/j.psychres.2021.113978>

Romero-Gonzalez, B., Puertas-Gonzalez, J. A., Mariño-Narvaez, C. y Peralta-Ramirez, M. I. (2021). Variables del confinamiento por COVID-19 predictoras de sintomatología ansiosa y depresiva en mujeres embarazadas. *Medicina clínica*, 156(4), 172-176.

Romero, D., Orozco, L. A., Ybarra, J. L. y Gracia, B. I. (2017). Sintomatología depresiva en el post parto y factores psicosociales asociados. *Revista chilena de obstetricia y ginecología*, 82(2), 152-162. <https://doi.org/10.4067/s0717-75262017000200009>

Santos, M. S. y Oiberman, A. (2011). Abordaje psicológico de la maternidad en situaciones críticas de nacimiento. In *III Congreso Internacional de Investigación y Práctica Profesional en Psicología XVIII Jornadas de Investigación Séptimo Encuentro de Investigadores en Psicología del MERCOSUR*. Facultad de Psicología-Universidad de Buenos Aires.

Saisto T, Salmela-Aro K, Nurmi J-E y Halmesmäki E. (2001). Psychosocial characteristics of women and their partners fearing vaginal childbirth. *British Journal of Obstetrics and Gynaecology*, 108(5), 492-8. <https://doi.org/10.1111/j.1471-0528.2001.00122.x>

Sastre Miras, I. (2015). Aspectos Psicológicos y Emocionales durante la Gestación y el Puerperio. Trabajo final de grado. Facultad de Enfermería de Valladolid. Universidad de Valladolid.

Soifer, R. (1973). *Psicología del embarazo, parto y puerperio*. Buenos Aires: Kargieman.

Trancon, A. y Dorca, B. (2015). *Psiquiatría perinatal y del niño de 0-3 años*. Madrid: Asociación española de neuropsiquiatría.

Urdaneta, J., Rivera, A., García, J., Guerra, M., Baabel, N. y Contreras, A. (2011). Factores de riesgo de depresión posparto en puérperas venezolanas valoradas por medio de la escala de Edimburgo. *Revista chilena de obstetricia y ginecología*, 76(2), 102-112. <https://doi.org/10.4067/s0717-75262011000200007>

Videla, M. (1997). Maternidad, mito y realidad. Editorial Nueva Visión.

Vizental, M. V. (2012). Maternaje y relación temprana madre-bebé en una muestra de madres primerizas latinoamericanas residentes en la ciudad de Miami (Doctoral dissertation, Universidad de Palermo).