

IDENTIFICACIÓN DEL LAGO “COLUGUAPE” EN LA CARTOGRAFÍA HISTÓRICA (1775-1898):
SU VINCULACIÓN CON EL LAGO BUENOS AIRES-GENERAL CARRERA Y
EL SISTEMA LACUSTRE MUSTERS- COLHUE HUAPI

WALTER D. MELO^{a,b}, FACUNDO SCORDO^{a,b},
GERARDO M.E. PERILLO^{a,c} & M. CINTIA PÍCCOLO^{a,b}

RESUMEN

El lago Buenos Aires-General Carrera es el más extenso de la Patagonia Argentino-Chilena, mientras que los lagos Musters y Colhue Huapí pertenecen al sistema lacustre de mayor desarrollo de la Patagonia extrandina argentina. A pesar de sus dimensiones y sus respectivas ubicaciones, la cartografía histórica de estos lagos fue imprecisa hasta los últimos años del siglo XIX. Se observa en la cartografía de las últimas décadas del siglo XVIII la presencia de un lago el cual es denominado en varias ocasiones como “*Coluguape*” y otras como Chelenko. Esto generó diversas hipótesis, dudas y confusiones sobre si el lago identificado habría sido el Buenos Aires-General Carrera, el Musters-Colhué Huapí o Cochrane-Pueyrredón. De esta investigación se derivan las siguientes interpretaciones: El lago cartografiado hasta 1829 como Chelenko sería actualmente el eje de lagos Cochrane-Pueyrredon-Posadas o bien que el lago cartografiado como “*Coluguape*” también podría ser para algunos cartógrafos el actual eje de lagos Cochrane-Pueyrredon-Posadas. No obstante, del análisis realizado surge que la denominación de Chelenko y “*Coluguape*” se referirían al mismo lago y que se trataría del actual lago Buenos Aires-General Carrera. La confusión con el actual lago Colhué Huapí se genera porque F. P. Moreno creyó haber arribado al lago conocido como “*Coluguape*” y usó el nombre del lago conocido actualmente como Colhué Huapí. Sin embargo, los exploradores llegarían al lago “*Coluguape*” (actual lago Buenos Aires) por primera vez cinco años después de la expedición. Las diferencias en la cartografía de estos lagos pueden derivar de las fuentes de información provista principalmente por pueblos originarios a los diferentes exploradores que investigaban la zona.

PALABRAS CLAVE: Cartografía, historia, mapas, lagos patagónicos, Coluguape.

IDENTIFICATION OF THE “COLUGUAPE” LAKE IN HISTORICAL
CARTOGRAPHY (1775-1898): ITS CONNECTION TO THE BUENOS AIRES-GENERAL
CARRERA LAKE AND MUSTERS- COLHUÉ HUAPI LAKE SYSTEM

ABSTRACT

The Buenos Aires - General Carrera Lake is the largest of Argentine-Chilean Patagonia,

^a Instituto Argentino de Oceanografía (UNS-CONICET). walterdanielmelo@gmail.com

^b Departamento de Geografía y Turismo, Universidad Nacional del Sur.

^c Departamento de Geología, Universidad Nacional del Sur.

while Colhué Huapi and Musters lakes belong to the largest extra-Andean lake system of Patagonia, Argentina. Despite their dimensions and their locations, historical mapping of these lakes was vague until the late nineteenth century. In the cartography of the last decades of the eighteenth century the presence of a lake, which is repeatedly called Coluguape, has been observed. This generated several hypotheses, doubts and confusions over which lake was actually identified by the cartographers and whether it belonged to the Buenos Aires-General Carrera Lake, Musters - Colhué Huapí lakes or Cochrane - Pueyrredón lakes. Cartographic differences may be due to misleading information provided by the native people to protect their communication lines. The following interpretations are derived from this investigation: The Chelenko lake mapped until 1829 would now be identified as the lakes Cochrane-Pueyrredon-Posadas. Perhaps, on the other hand, the lake mapped as Coluguape could also have been, for some cartographers, the lakes currently named Cochrane- Pueyrredon-Posadas. However, the analysis shows that the names Chelenko and Coluguape might refer to the same lake, currently named Buenos Aires-General Carrera. The confusion with the present lake Colhué Huapi was generated because F.P. Moreno believed to have arrived at the lake known as Coluguape and used the name for the lake still known as Colhué Huapí. Nevertheless, the explorers would arrive at the lake Coluguape (currently named lake Buenos Aires) for the first time five years after the expedition. Cartographic differences of these lakes may also be due to misleading information given by the native people to the different explorers.

KEY WORDS: cartography, history, maps, Patagonian lakes, Coluguape.

INTRODUCCIÓN

Los lagos Musters y Colhué Huapí pertenecen al sistema lacustre más extenso de la Patagonia extrandina argentina. Ambos funcionan como el nivel de base del río Senguer, que nace en la cordillera de los Andes y es el principal afluente del sistema. Hasta mediados del siglo XX el sistema drenó hacia el océano Atlántico a través del río Chico que, posteriormente, confluía con el río Chubut (Valladares, 2004). Por cientos de años el eje conformado por los cursos mencionados fueron utilizados por las poblaciones aborígenes como uno de los nexos principales entre los Andes y el Atlántico (Aguado, 2006).

El lago Buenos Aires-General Carrera tiene una superficie de 1850 km² y es el cuarto lago de mayor desarrollo de Sudamérica (Sarafian, 2005). Su drenaje lo realiza a través del río Baker hacia la cuenca Pacífica; sin embargo, en épocas pos glaciares lo hacía hacia el Atlántico a través del río Deseado, los cuales quedaron desconectados completamente durante el Holoceno.

A pesar de sus tamaños y sus respectivas ubicaciones estratégicas estos lagos no fueron cartografiados correctamente sino hasta los

últimos años del siglo XIX. En las últimas décadas del siglo XVIII comenzó a cartografiarse en el área cordillerana un lago el cual se lo denominó generalmente como "Coluguape". Diversas hipótesis en cuanto a la dirección del drenaje del lago perduraron en la cartografía durante más de cien años, generando posteriormente dudas y confusiones sobre cuál había sido el lago que había sido realmente identificado, si correspondía a los actuales lagos Buenos Aires-General Carrera, Musters-Colhué Huapí o Cochrane-Pueyrredón.

En general, los materiales cartográficos son representaciones recortadas de la realidad, hechas por autores diversos, con distintas perspectivas e intereses (Castro, 2011). En Sudamérica las fuentes de información utilizadas para la confección de mapas han sido de variada procedencia, y los mismos difieren según hayan sido aportados por descubridores, conquistadores, exploradores, gobernantes, comerciantes, misioneros, militares, etc. (Martínez, 2013). Esta situación se incrementa debido a los métodos que tenían los antiguos cartógrafos a fin de recoger información. Una gran parte de la misma se basaba en relatos escritos, los cuales habían sido suministrados oralmente por los pueblos originarios locales

y que poseían sus propias estrategias para la difusión de información geográfica. De esta manera, cada documento analizado responde a objetivos particulares, tanto como para brindar información como para ocultarla. Por lo tanto, las fuentes de información del cartógrafo a veces podían distorsionar la realidad en función de objetivos particulares, donde la representación cartográfica fue una herramienta para resaltar el prestigio y poder de la metrópolis (Martínez, *op. cit.* pp. 25-48).

Desde 1775 el lago "Coluguape" fue cartografiado en diversas ocasiones. Si bien se adicionaba información procedente de otras fuentes cartográficas, con frecuencia los autores citan las fuentes en la cartela o en las leyendas escritas. Allí se puede observar que una importante fuente de información solían ser las expediciones realizadas por mar y tierra (Martínez, *op. cit.* pp. 25-48). El estudio de la toponimia de estos mapas permite conocer los cambios que se produjeron en los nombres con el paso del tiempo, hasta alcanzar las denominaciones actuales.

El objetivo de este trabajo es identificar cuáles eran los lagos que se pretendía cartografiar cuando aún no habían sido oficialmente relevados. Se establece como hipótesis que las diferencias cartográficas fueron producto de estrategias desarrolladas por los líderes de los pueblos originarios a fin de ocultar la localización de los lagos a los exploradores y mantener ocultas sus rutas de comunicación en la Patagonia.

METODOLOGÍA

En primer lugar se consultó el material cartográfico de bibliotecas virtuales disponible en Internet. Se destaca la colección de mapas antiguos de David Rumsey, Barry Lawrence, Ministerio de Educación de España, Biblioteca de Cataluña, Biblioteca del Congreso de EEUU, Biblioteca Nacional del Brasil. A su vez, se consultó cartografía analógica perteneciente a la Biblioteca del Departamento de Geografía y Turismo de la Universidad Nacional del Sur (UNS), del Departamento de Humanidades de la UNS, al área de cartografía del Instituto

Argentino de Oceanografía (IADO) y colecciones privadas, totalizando 26 mapas.

A excepción de la costa patagónica y el estrecho de Magallanes, sólo en las últimas décadas del siglo XVIII aparece dibujada la parte más septentrional de América (Martínez, *op. cit.* pp. 25-48). La distribución y desarrollo de los elementos geográficos fueron analizados desde el momento que aparece algunos de los lagos y ríos patagónicos de interés. Luego se estudió como estos elementos fueron representados en otros documentos de diferentes maneras hasta llegar a su denominación y localización actual (Tabla 1).

El autor, año de realización, lugar de origen y el contexto histórico son fundamentales para el análisis de conjeturas y habilidades en la representación cartográfica (Castro, 2011). Siguiendo esta metodología se realizó una revisión de estas características en cada mapa y de las fuentes de información más relevantes que permitieron su confección. Los mapas históricos seleccionados se superpusieron con un mapa actual de la región en un Sistema de Información Geográfica (ArcGIS 10). De esta forma se pudo comparar la localización de los lagos respecto de los meridianos y paralelos y así se pudo obtener una idea más cercana de que lagos habían sido cartografiados por los respectivos autores.

ÁREA DE ESTUDIO

Los lagos Musters y Colhué Huapí se ubican entre los paralelos 45°10' y 45°30' de latitud sur y los meridianos 68°30' y 69°20' de longitud oeste, se localizan dentro de la cuenca del río Senguer ubicada en la provincia del Chubut en la Patagonia Argentina (Fig. 1). Ambos forman la mayor cuenca lagunar de la meseta patagónica (Valladares, *op. cit.*). Las características físicas de ambos lagos son muy diferentes. El Colhué Huapí es un lago somero (2 m profundidad media) de gran extensión (790 km² en 2007), que depende de los cambios climáticos regionales, llegando incluso ser una extensa planicie con un humedal en su parte central. El Musters es un lago profundo (30 m profundidad media) y de menor superficie (440 km² en 2007). Las variaciones en su superficie

Tabla 1. Fuentes cartográficas consultadas: Reconocimiento en la cartografía histórica de los lagos Chelenko y Coluguape y su drenaje asociado.

Año y autor	Lago Cartografiado		Drenaje del lago Coluguape (o nombre asociado)			
	Chelenko	Coluguape	R. Gallegos	R. Sta. Cruz	P. Deseado	Salina Co.Blanco
1775 Cano y Olmedilla, J. L.	+	o	>>			
1776 Jefferys, T.		● <i>Coluguape</i>	>>			
1780 Bonne, M.		SN				>>
1787 Kitchin, T		o				>>
1794 Russell, A	SN	o	>>			
1796 Tanner, B.	SN	o	>>			
1807 De la Rochette, L. & Faden, W.	+	● (<i>Lag. Primera</i>)				>>
1811 De la Rochette, L.	+	● (<i>Lag. Primera</i>)				>>
1811 Arrowsmith A.		o			>>	
1812 Malte-Brun, C. & Lapie, P.	+	o				>>
1816 Brue, A. H.		● (<i>Lag. Primera</i>)			>>	
1823 Tanner, B.	+	● (<i>Lag. Primera</i>)			>>	
1827 Vandermaelen, Ph.		o				>>
1829 Lapie, A. & M.	+	o	>>			
1831 Lizars, D.		o	>>			
1837 Malte-Brun C.		o			>>	
1840 Greenleaf, J.		o				
1844 Radefeld, C. & Meyer, J.		o			>>	
1855 Berghaus, H, et al.		● (<i>Coluguape</i>)		>>		
1856 Malte-Brun, C.		o			>>	
1856 Colton J.		o		"Probable fall into P. Desire or R. Santa Cruz"		
1859 Mitchel S.		o			>>	
1861 Johnston A. K.		o			>>	
1862 Garnier, F. A.		o			>>	
1871 Musters, G.C.		o			>>	
1873 de Mussy, M.		o		>>		

- + Lago cartografiado como Chelenko
 O Lago cartografiado como Coluguape (o nombre similar asociado)
 SN Lago cartografiado sin nombre pero en sitio geográfico asociado a los anteriores
 >> Lugar hacia donde drena Lago cartografiado como Coluguape (o nombre similar asociado)

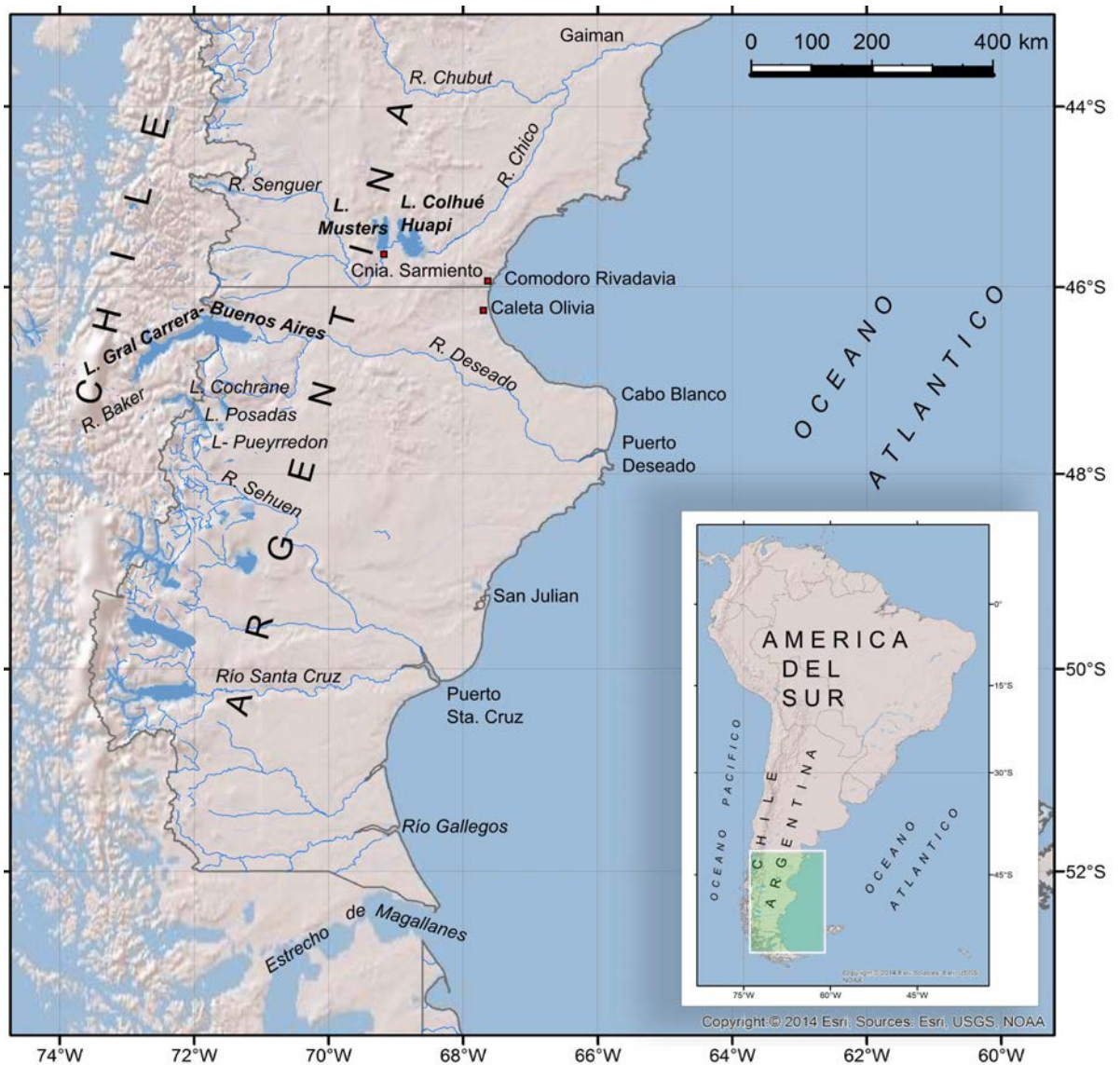


Fig. 1. Área de estudio donde se observa el actual lago Buenos Aires-General Carrera, el sistema lacustre Musters-Colhue Huapi y la red de drenaje regional.

son de menor magnitud que las del lago Colhue Huapi (Scordo *et al.* 2014).

Los lagos están separados por una cresta que llega a 700 m (orientado N-S) y están interconectados por el río Senguer, el cual se origina en los Andes con afluentes en su zona de cabecera (Valladares, *op. cit.*) (Fig. 1). Antiguamente el río Chico drenaba el agua del Colhué Huapi hacia el río Chubut y luego hacia el océano Atlántico (Fig. 1).

Progresivamente, desde fines del siglo XIX

y principios del siglo XX se comenzó a desarrollar un área de riego entre los lagos, dando lugar al nacimiento de la localidad de Colonia Sarmiento. De esta manera, a fines de la década de 1940 el río Chico dejó de funcionar como principal drenaje del sistema lagunar (Valladares, *op. cit.*). Hacia la segunda mitad del siglo XX, se comenzó a aprovechar el lago Musters como fuente de aprovisionamiento de agua para las localidades de Comodoro Rivadavia, Rada Tilly y Caleta Olivia, principales centros urbanos de la

explotación petrolera en la cuenca del golfo San Jorge (Tejedo, 2003).

El lago Buenos Aires-General Carrera es un lago binacional compartido por Argentina y Chile. Presenta forma de arco, se ubican entre los paralelos de 46°15' y los 47°05' de latitud sur y los 71° y 73° de longitud oeste. Tiene una longitud de unos 170 km y su ancho es variable, siendo máximo al este con unos 20 km y mínimo al oeste con 2,7 km. Su drenaje lo realiza hacia el Océano Pacífico a través del río Baker (Sarafian, 2005). El ambiente lacustre posee características diferenciadas de oeste a este. El Oeste, perteneciente al sector chileno, con un largo de 120 km, se corresponde a un típico lago de origen glaciar con un angosto valle de empinadas paredes con alturas mayores a 400 m, insertado en el bosque subantártico Chileno. Al este, del lado argentino, posee aproximadamente 40 km de extensión. En esta zona el lago se ensancha, pierde profundidad y sus laderas se convierten en conos aluviales provenientes de la descarga de ríos y arroyos menores generados en la meseta patagónica. El ambiente que lo rodea representa la típica estepa patagónica. Luego de la última glaciación, se produjo un hundimiento en el área que al desaparecer el hielo lo desconectó del río Deseado. Este río actualmente solo recibe aporte de precipitaciones nivales de la estepa y su principal afluente es el río Fenix.

Al sur del lago Buenos Aires se localiza el sistema lacustre binacional Cochrane/Pueyrredon-Posadas, ubicado al noroeste de la provincia de Santa Cruz y centrado a los 47°22' de latitud sur y 71°55' de longitud oeste (Bozzuto, 2008). Estos lagos drenan a través del río Baker y posteriormente del río Cochrane. Este sistema tiene unos 75 km de extensión y, al igual que el lago Buenos Aires/General Carrera, es el relicto de un paleolago formado como consecuencia del descongelamiento de las grandes masas de hielo durante el Pleistoceno Tardío-Holoceno Temprano (Horta & Aschero, 2010). Al finalizar este período, el sistema lacustre quedó desconectado del río Pinturas, afluente del río Deseado y, por lo tanto, de su drenaje hacia el Atlántico.

La zona donde se ubican todos estos sistemas lacustres fue territorio de los pueblos originarios hasta la llegada de los colonos. Sendas tehuelches atravesaban todo el territorio Patagónico encadenados por paraderos situados entre 20 y 30 km entre sí. Algunos de estos parajes

eran asentamientos permanentes (confluencia arroyos Genoa, Apeleg y río Senguer - confluencia ríos Senguer y Mayo) otros eran asentamientos semi permanentes, que se utilizaban solo cuando estaban de paso o en busca de caza o materias primas. Tanto las rutas como los paraderos se ubicaban entre 5 y 10 km de los valles de los ríos y arroyos, en áreas no inundables en épocas de deshielo donde, además, había abundante vegetación para alimentar el ganado. Los patrones de emplazamiento de las tribus y su movilidad en torno a las cuencas hídricas de los ríos Senguer y Deseado muestra que los ríos y lagos representaban zonas de encuentro e intercambio para las distintas tribus, mientras que los espacios sin agua representaban fronteras (Aguado, 2006). Por otro lado, el sistema lacustre Cochrane/Posadas-Pueyrredón fue muy apto para que los pueblos originarios habitaran en condiciones ambientales adversas (Goñi *et al.* 2000).

RESULTADOS

Antecedentes históricos del área

El lago "Coluguape" fue cartografiado por casi cien años sin saberse cuál era su localización exacta o cual era el lago que se trataba de reconocer. A su vez, en el área inmediata al mismo, también se cartografió el lago denominado Chelenco. Según Ivanoff (2007), el topónimo "Chelenco" parece derivar de los vocablos "Sheluen" que significa temporal y "Koi" que significa lago o laguna, del idioma Tzoneca de la parcialidad tehuelche Mecharnuekenk" (pp. 13-14). Pefaur (2012) comenta que "Coluguape" es una palabra compuesta de origen araucano, formada por "colu" (tierra de color pardo o rojizo oscuro) y "huapi" (isla).

Dado que las exploraciones en la Patagonia eran generalmente costeras, se solía utilizar como fuente de información a la provista por los pueblos originarios. Estas podían ser tanto de los pueblos canoeros del Pacífico (Pefaur, *op. cit.*) como los de las estepas. Las dos principales parcialidades tehuelches (meridionales y septentrionales) estaban separadas por los ríos Chubut y Senguer (Casamiquela, 2002).

Entre los principales caciques tehuelches de la época se destacaron Casimiro y Orkeke. En un contexto caracterizado por frecuentes intercambios

lingüísticos, comerciales y burocráticos, algunos caciques habían logrado acumular mayor poder. Entre ellos se destaca las habilidades de Casimiro, a quien Musters (1876) caracteriza como "rápido e inteligente, y un astuto/hábil político". Sostiene que los móviles de Casimiro intentaban consolidar su propio poder y redes de influencia, entre los que se encontraban los caciques Rouke Curá y Calfucurá. A la vez, buscaba mantener la estabilidad del comercio y los beneficios que resultaban de alianzas con el gobierno de Buenos Aires (raciones de ganado y salario), que habían mejorado a los del gobierno chileno. Demostraba siempre "el deseo de captarse la amistad de los visitantes ingleses a la Patagonia" (Rodríguez, 2010, p. 97). A su vez, Orkeke fue un cacique tehuelche del sur, que impuso su presencia entre el Deseado y el estrecho de Magallanes. Tuvo muy buena relación con los gobernadores, exploradores y militares del territorio de Santa Cruz.

En la segunda parte del siglo XIX grupos de viajeros naturalistas realizan incursiones sobre el territorio en cuestión. Muy vinculados a las sociedades científicas y al poder político, actuaron como intelectuales orgánicos en la labor de legitimación del territorio que se estaba por incorporar a la nación (López, 2003). El explorador inglés George Ch. Musters realizó en 1870 una de las primeras expediciones que atravesaron la Patagonia. Acompañó al cacique Casimiro partiendo de Punta Arenas hacia la boca del río Santa Cruz (Musters, 1965). Allí se unieron con Orkeke y continuaron hacia el lago Nahuel Huapi, para luego finalizar el recorrido en Carmen de Patagones, en un viaje de más de 2.700 km.

El naturalista argentino Francisco P. Moreno realizó entre 1873 y 1879 cinco viajes a la Patagonia donde descubre en 1876 los lagos Muster y Colhue Huapi. Participó en las tratativas con Chile por el laudo arbitral que resolvió en 1902 las cuestiones de límites.

Luis Fontana, siendo gobernador del Chubut en 1885, encabezó una expedición al interior del territorio que se conoció como Expedición de los Rifleros del Chubut (López, 2003). La misma siguió el río Chubut hacia el oeste y luego realizó a la inversa la ruta de G. Musters. Allí descubre valles andinos y el lago Fontana; luego continúa por el río Senguer hasta los lagos Musters y Colhue Huapi,

para finalmente regresar a Rawson por el valle del río Chico.

Carlos M. Moyano fue un marino que efectuó entre 1877 y 1889 siete exploraciones a la Patagonia. Una de ellas fue con Francisco P. Moreno y otras con Ramón Lista. Descubrió el lago San Martín y varios pasos cordilleranos. En la cuarta expedición realizada en 1880 descubrió el lago Buenos Aires. En 1885 es nombrado gobernador del territorio de Santa Cruz (Rugeri, 2009).

Evolución cartográfica del área

En la cartografía patagónica anterior a 1775 la región sólo contaba con detalle en el área costera. Los puertos naturales como Cabo Blanco, Puerto Deseado y San Julián fueron intensamente cartografiados durante el período colonial. No obstante, el área interna careció de información precisa durante toda la época de dominio español.

La primera mención de formaciones lacustres en el área de estudio se observa en el mapa de Cano y Olmedilla de 1775 (Fig. 2). En este aparece un lago denominado "Laguna Coluguape", al Este de los Andes y a la misma latitud que Cabo Blanco (aprox. 47°10'), donde se expresa al pie que en "antiguos manuscritos lo mencionan con un drenaje hacia río gallegos", cartografiándose de esa manera. Este término aparecerá en distintos documentos con distintos nombres, tales como Cologue Guapi, Colugnapi (Arrowsmith, 1811), Cologuape (Tanner, 1823; Lizars, 1831), Colu Guapo (De Moussy, 1873) y Collue-Huape (Moreno, 1876). A su vez, al Oeste de los Andes y cerca del "Coluguape", una formación lacustre menor aparece con el nombre de Chelenko, la cual tiene su drenaje hacia el Pacífico a través del río "Caucas Bravas".

Otros registros cartográficos realizados en la misma época también mencionan a estos lagos, tal como el Atlas de Bonne (1780). En esta ocasión también se menciona al lago "Coluguape" drenando hacia el río Gallegos y un lago menor sin nombre al oeste de Los Andes.

En la misma época, d'Anville (1775) (Fig. 3), señala un lago sin nombre en la posición del denominado "Coluguape" por los anteriores autores, pero en esta ocasión drenando hacia el Este y arribando a las actuales formaciones salinas de Cabo Blanco. Sobre dicho curso se destaca el

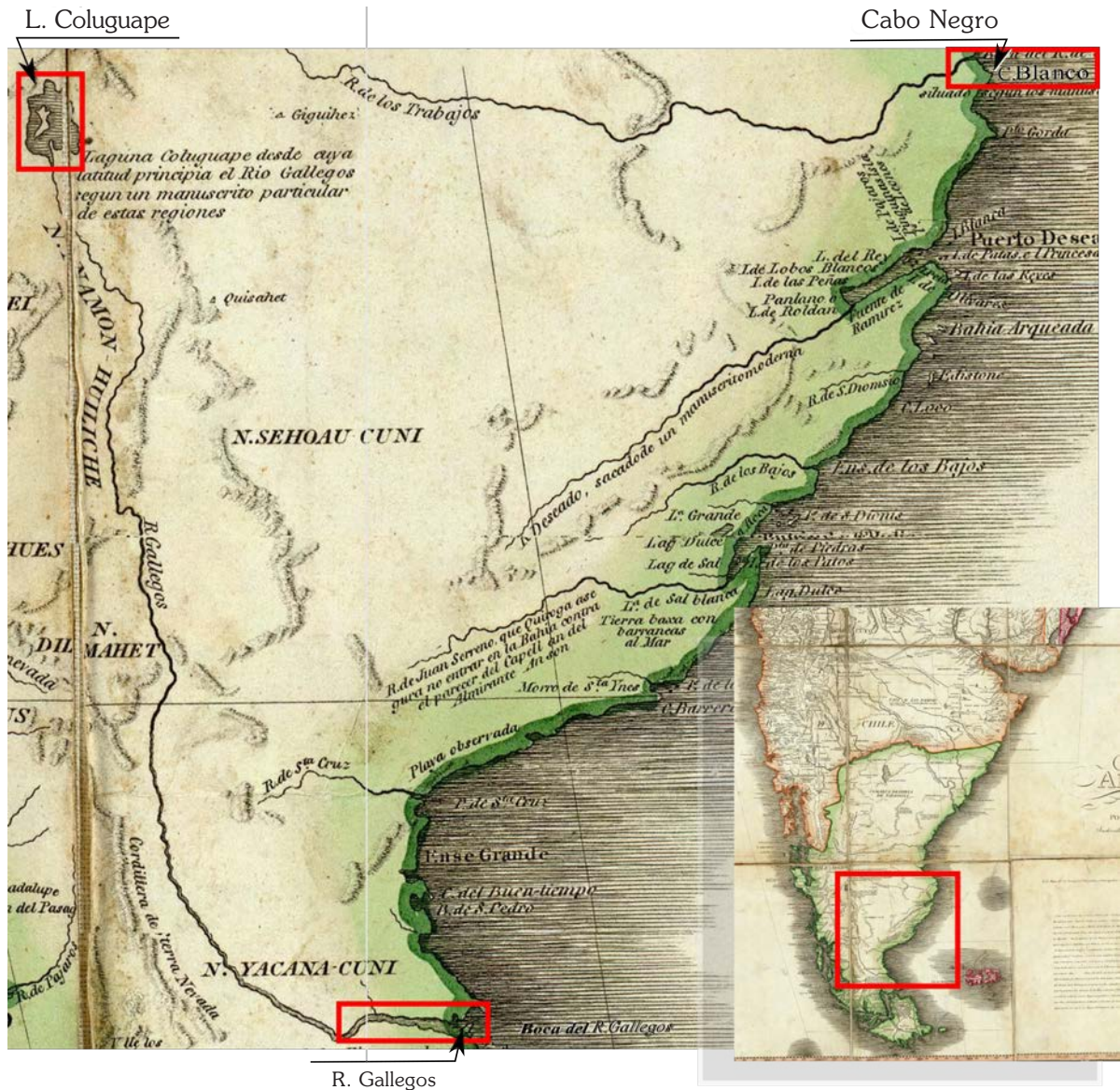


Fig. 2. Mapa de Cano y Olmedilla, 1775. Se aprecia un lago denominado "Laguna "Coluguape" (al Este de los Andes y a la misma latitud que Cabo Blanco), que drena hacia río Gallegos".

texto en inglés "according to some Spanishmap" (según algunos mapas españoles). Este autor no cartografía al lago Chelenko.

En 1811, Arrowsmith reconoce al "Coluguape" en los 47°S, también con drenaje Este pero en esta ocasión hacia el río Deseado (Fig. 4). Es el primer mapa que aparece con estas características. Al Oeste, un pequeño lago sin nombre desagota por el río "de los Caucaos". Este autor inaugura una larga serie de mapas donde,

hasta 1879, el lago denominado "Coluguape" será cartografiado con drenaje hacia el área de Puerto Deseado, tales como Brue (1816), Tanner (1823), Dower (1832), Grenleaf (1840), Radefeld y Mayer (1844), Handtke *et al.* (1855), Mitchel (1859), Johnston (1861), Garnier (1862), Musters (1870) y Jonhston (1879).

Entre 1811 y 1879 aparecieron unos pocos ejemplares que no mantienen la modalidad del "Coluguape" drenando hacia el río Deseado.



Fig. 3. Mapa de d'Anville (1775), cartografía un lago sin nombre en la posición del denominado "Coluguape" por los anteriores autores, pero drenando hacia el Este y arribando a las actuales formaciones salinas de Cabo Blanco.

Vandermaeler (1827), basándose tal vez en el mapa de d'Anville lo marca hacia Cabo Blanco. Otros autores ilustran al "Coluguape" drenando hacia el río Gallegos, tal es el caso de los mapas de Lapie (1829) y Lizars (1831). Estos autores tal vez se habrían basado en la información de Cano y

Olmedilla (1775). Lo mismo hacen Tanner (1796) y Russell (1794). No obstante, Tanner en 1823 rectificó su anterior mapa cartografiando el drenaje del lago hacia el río Deseado.

Se destaca también que a partir de este período el lago Chelenko y su drenaje el río Caucaos



Fig. 4. Mapa de Arrowsmith (1811). Localiza al "Coluguape" en los 47°S, con drenaje al río Deseado. Es el primer mapa que aparece con estas características. Al este, un pequeño lago sin nombre desagota por el río "de los Caucaes".

no figuran más en los mapas, ni en los nacionales como el Atlas de De Moussy. Solo aparecen en los mapas de Vandermaeler (1827) y Lapie (1829) que, como se comentó, habrían sido basados en los mapas de d'Anville y Cano y Olmedilla, donde estos elementos se cartografiaron por primera vez.

En este período, otra representación singular aparece solo en tres documentos. Radefeld y Mayer (1844), Colton (1856) y de Mussy (1873) presentan el drenaje del “Coluguape” hacia el río Santa Cruz. En el mapa de Radfeld y Mayer mencionado y al costado del lago figura la “leyenda *Ungewissistobdiesersee in den desireoder in den Sta. Cruz seinenabflusshat*” (Traducción: *No está claro si el lago tiene su escorrentía en el Deseado o en Santa Cruz*), no obstante lo cartografían hacia el río Santa Cruz. Se destaca la representación de Moussy (*op.cit.*), que es el último mapa en representar al “Coluguape” drenando hacia el río Santa Cruz.

En 1870 el explorador inglés George Ch.

Musters realizó la expedición que acompañó a los caciques Casimiro y Orkeke y que atravesó la Patagonia desde Punta Arenas a Carmen de Patagones. Para estos jefes, esta exploración se enmarcó en un itinerario geográfico, político, parental, comercial y guerrero (Vezub, 2015). En un futuro incierto para los pueblos aborígenes, estos trataban de construir gestiones políticas y comerciales en la larga ruta que unía provisoriamente el enclave chileno magallánico con el argentino de la desembocadura del río Negro (Vezub, *op. cit.*).

Si bien esta expedición habría pasado a menos de 60 km de las nacientes del río Deseado, Musters no determinó la localización de los lagos “Chelenco” ni del denominado “Coluguape”. Además, a pesar de haber atravesado y seguido en parte al río Senguer, tampoco detecta sus nacientes ni su desembocadura, además de graficar al río Senguer sin la presencia de los actuales lagos Musters y Colhué Huapí (Fig. 5).

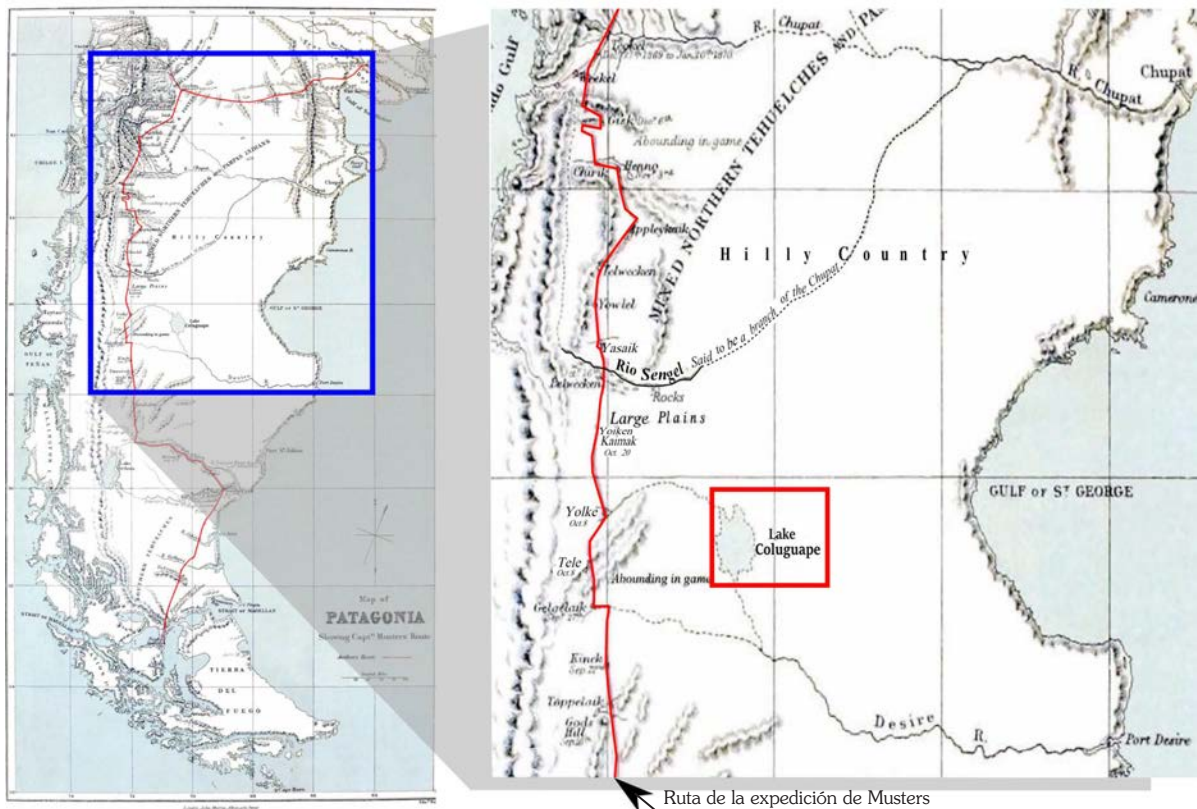


Fig. 5. Ruta de la expedición de Musters (1870) que al atravesar el río Deseado marcó al Este el lago “Coluguape”. Grafica al Río Senguer (Sengel) sin presencia de lagos en su cauce.

Por su parte, en 1876 Francisco Moreno se refiere en su libro *Viaje a la Patagonia Austral*, al descubrimiento de los lagos chubutenses. Menciona que el lago que él bautiza como Musters, "sería el Coolu-Huape que figura en las antiguas cartas" (Moreno, 1876, pp. 39). A su vez, describe a un lago vecino al lago que él denominó "Musters" como un "lago o más bien una gran laguna un poco mayor -que el Musters- pero sumamente baja, relativa a la profundidad de los lagos patagónicos, con aguas sucias, arcillosas, de color blanquizco terroso, sin gran corriente (...) y de aspecto desolador" (se trata del actual lago Colhue Huapí) (Moreno, *op. cit.* pp. 39-40). A este lago lo denominó "Laguna Dillon", nombre de un explorador galés que había llegado a este el lugar con anterioridad. Se destaca que en esa instancia, aún no había sido descubierto el lago Buenos Aires-General Carrera.

En algunas fuentes actuales de difusión general o turística se hace referencia a que los aborígenes tehuelches denominaban al lago del oeste (Musters) como "Otron". No obstante, no se ha encontrado ninguna fuente de la época, tanto bibliográfica como cartográfica, que haga referencia del mismo. Sin embargo, si se ha encontrado dicha denominación en un mapa de la época para la península que domina el norte del lago mencionado (Prichard, 1903).

En 1880, Carlos Moyano recorre en forma paralela y al oeste la ruta que había realizado Musters en 1870. Define los arroyos que dan lugar al río Deseado, descubre el lago Buenos Aires, pero sólo en su parte oriental, pues no reconoce su magnitud y supone que no tenía desagüe por el este (Irrarázaval Larraín, 1966). En este período la carta oficial de Paz Soldán (1888) cartografía al lago Buenos Aires en solo la mitad de su dimensión (Fig. 6).

En 1881 el gobernador del Chubut L. Fontana en su expedición para reconocer el interior de la nueva gobernación descubre el lago que lleva su nombre y rebautiza los lagos que Moreno bautizó Musters (Oeste) y Dillon (Este). Al primero denominó Colhue Huapi y al segundo Musters, generando una confusión toponímica entre estos lagos que duraría más de cincuenta años. De esta manera, en una década se realizan los principales descubrimientos hidrográficos que

definirán la cartografía patagónica. En 1882, Host, Fontana y Rittersbacher presentan la *Carta Parcial de la Región Austral de la República Argentina* con los nuevos hallazgos geográficos. En la misma se observarán también algunos errores o desconocimientos, pues el lago Buenos Aires es cartografiado como un lago menor sin descarga hacia la cuenca pacífica a través del río Baker. En los mapas comprendidos entre 1880 y 1898, como los mapas de Paz Soldán, este lago continuará apareciendo de esta manera.

A partir de las diferencias limítrofes entre Argentina y Chile en 1898 se reconoce la totalidad del lago Buenos Aires y se redescubre su vertiente hacia el Pacífico, como así mismo, se descubren el sistema lacustre Cochrane-Pueyrredón y Posadas. De esta manera, a partir de 1902 se cartografió a estos lagos en su real dimensión, siendo los primeros mapas con esta modalidad los de Chapeaurouge (1905) y Johnston (1905). Siguiendo el patrón toponímico de Fontana, Styler (1882) nombra ColhueHuapí al lago del oeste y Musters al del este. La primera referencia en utilizar la denominación para el lago del oeste como Musters, y al del Este ColhueHuapi es de Lets (1883). No se repetirá esta modalidad hasta 1924 con un mapa de la Dirección General de Ferrocarriles, del Ministerio de Obras Públicas.

A manera de síntesis, se observa que de los 26 mapas analizados, el lago Chelenko figura en seis oportunidades y la última vez que se lo cartografió fue en 1829 (en Lapie, 1829). En dos mapas aparece un lago sin nombre en el sitio que en los otros mapas pertenecería al Chelenko (en Russell, 1794 y Tanner, 1796). El lago Chelenko siempre se lo cartografió acompañado del lago "Coluguape" (o nombres similares). Este último lago aparece en 25 mapas y en uno solo no se lo identifica nominalmente (en Jefferys, 1776). El drenaje del lago "Coluguape" nunca se lo identificó drenando hacia el Pacífico. En seis mapas drena hacia el río Gallegos, en otros seis hacia la salina de Cabo Blanco (hasta 1827), en tres hacia el río Santa Cruz y en once oportunidades hacia el río Deseado.

DISCUSIÓN

La primera información referente a una formación lacustre en el área cordillerana y en la latitud cercana a los 47° se observa en 1775 en dos

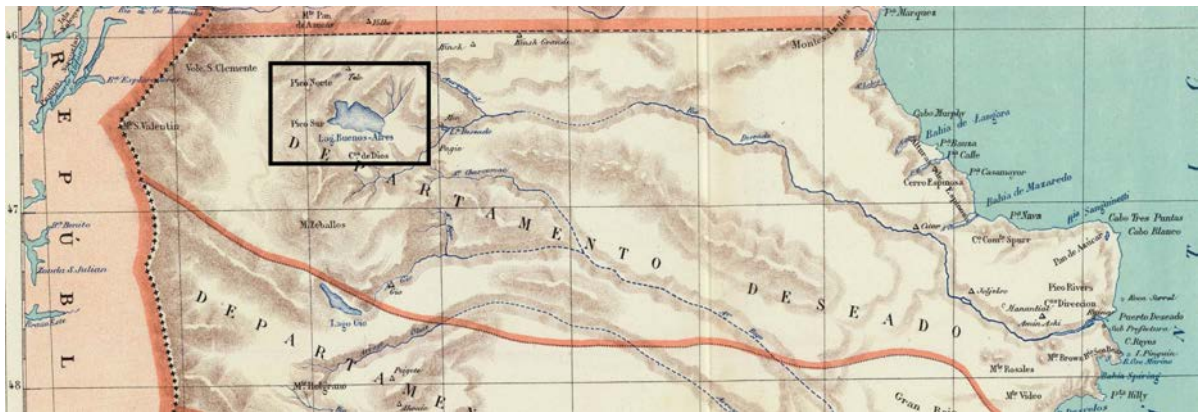


Fig. 6. Carta de Paz Soldán (1888), con el lago Buenos Aires cartografiado solo en su porción oriental.

mapas. El primero de Cano y Olmedilla, denomina a dicho lago como “Coluguape” con drenaje hacia río Gallegos. El segundo de d’Anville señala un lago sin nombre en la posición del anterior. A su vez, Cano y Olmedilla cartografía un lago menor, el “Chelenco”, con drenaje al Pacífico. Debido a las falencias técnicas y el manejo de información de los grupos involucrados, se ha discutido sobre cuál habría sido en realidad los lagos cartografiados y que respondían a los nombres de Chelenko y Coluguape. Algunos autores se han referido a los mismos de la siguiente manera:

- Ivanoff (2007): el lago “Coluguape” sería el lago ubicado en cercanías del origen del río Deseado y la ubicación que entrega es muy cercana a las coordenadas actuales del lago B.Aires-General Carrera, pero según esta autora, primero se deben despejar las dudas lingüísticas que todavía persisten.

- Martinic (2004): el actual fiordo Baker es el denominado de los Caucaos Bravos, por los indígenas del ámbito marino aledaño y el lago Chelenko, por posición y tamaño sería el actual lago Cochrane.

- Castro (2011): refiriéndose al Atlas de Martin de Moussy sostiene que el topónimo del “Lago Colu-Guapo” en el área de la provincia de Chubut, sería al actual lago Colhue Huapi.

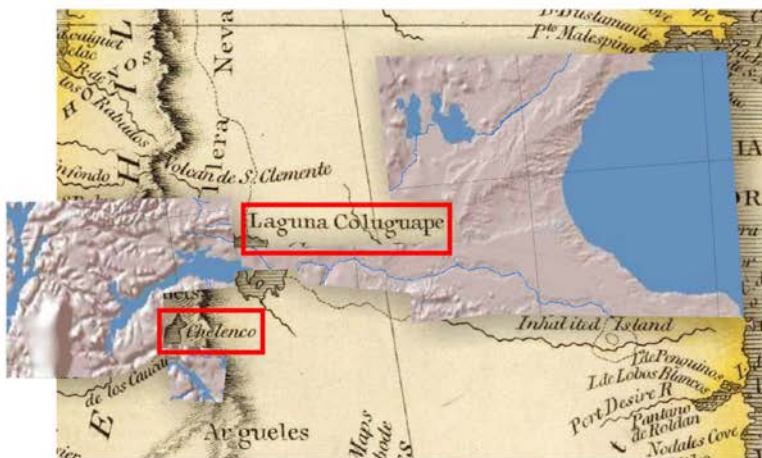
Esta última teoría es la que se suele interpretar para la difusión turística del área de

Colonia Sarmiento. No obstante, a través del análisis cartográfico, con la superposición de las cartas históricas con respecto a una carta actual se derivan tres interpretaciones diferentes:

- a. Como supone la teoría de Martinic (*op. cit.* 67-68), en la carta de Arrowsmith (1811), Dellarochette (1816), Vandermaeller (1827) (Fig. 7) y Lapie (1829) se observa en el lago Chelenko y su drenaje al Pacífico una vinculación mayor con el actual eje de lagos Cochrane-Pueyrredon/Posadas, recién descubiertos por H. Steffen en 1899. No obstante, esta teoría es válida para aquellos mapas anteriores a 1829, pues son los únicos que lo cartografiaron de esta manera.
- b. Por otro lado, una serie de cartas, como Radefeldy Meyer (1844) y De Moussy (1873) (Fig. 8), determinan que el antiguo Coluguapi, podría interpretarse como el actual eje de lagos Cochrane/Pueyrredon-Posadas. No obstante, estos lagos no poseían una conexión a través de vías hídricas con el área del río Santa Cruz, tal como aparecen cartografiados sino con el río Deseado, a través del río Pinturas.
- c. Sin embargo, a partir de esta investigación se observa que algunas cartas editadas entre 1829 y 1880 hacen referencia a que tal vez los lagos Chelenko y Coluguapi serían el mismo lago y que se referían al actual lago Buenos Aires-General Carrera. Nunca se



Arrowsmith (1811)



Dellarochette (1816)



Vandermaeller (1827)

cartografió al denominado lago Chelenco drenando hacia el río Deseado, siempre hacia el fiordo Baker y por el río Caucaos y siempre acompañado del "Coluguape". Luego del mapa de Lapie (1829) (Fig. 9) no se representó nunca más al lago Chelenco, ni toponímicamente ni gráficamente. El drenaje del Coluguapi hacia el Deseado predominó luego de 1830, esta situación se infiere con el análisis de cartas como la de Brue (1816). El mapa de Lizars (1831) fue el último documento en representar el drenaje del "Coluguape" hacia el río Gallegos.

Esto se refuerza por el origen del topónimo Chelenco, relacionado con los aborígenes de la estepa del Este (Aoniken) y no de aborígenes del ambiente marino de los fiordos del Oeste. La pérdida de su uso posterior a 1830 del término "Chelenco" por el de "Coluguapi" tal vez sea un indicativo de la progresiva araucanización del centro patagónico.

De esta manera, los antiguos cartógrafos habrían dado el topónimo "Coluguape" al actual lago Buenos Aires/General Carrera. Sin embargo, Moreno cree que el sistema lagunar que descubre en el Chubut en 1876, denominados hoy como Musters-Colhue Huapi, era el antiguo "Coluguape" (Collue Huapi, en el texto original). Este error es debido a que aún no había sido descubierto el lago B. Aires-General Carrera. A su vez,

Fig. 7. Superposición con cartografía actual: Mapas con vinculación mayor del Chelenco con el actual eje de lagos Cochrane-Pueyrredon-Posadas.



Fig. 8. Superposición con cartografía actual: De Moussy (1873), Vinculación mayor del lago denominado Colu Guapo con el actual eje de lagos Cochrane-Pueyrredon-Posadas.

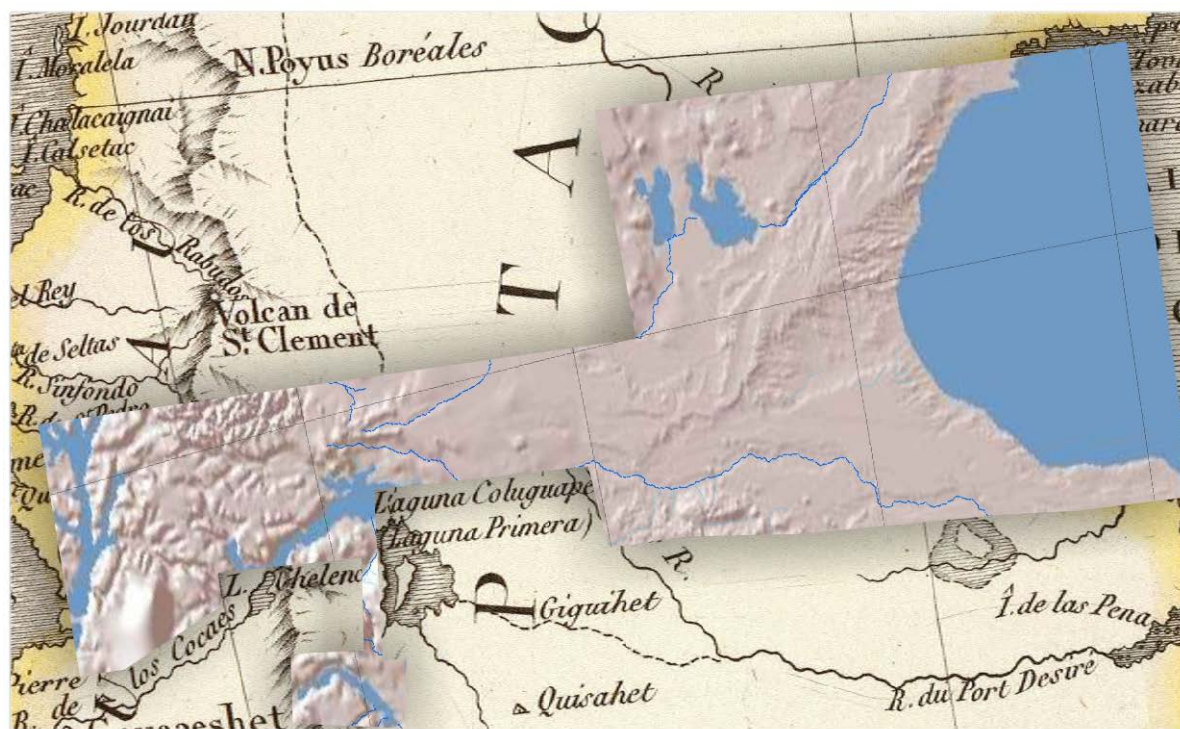


Fig. 9. Superposición con cartografía actual: Lapie (1829). Lago Chelencu hacia el Pacífico y el "Colu Guapo" (Lag. Primera) hacia el río Deseado.

C. Moyano al descubrir posteriormente en 1880 el lago B. Aires-General Carrera tal vez no lo refirió como el antiguo "Coluguape" porque Moreno ya había supuesto en 1876 que se trataba del sistema lagunar chubutense.

Se destaca que ningún sistema lagunar chubutense fue cartografiado ni mencionado en las crónicas antes de 1876 y el error de Moreno se constata en lo siguiente:

- a. El lago denominado "Coluguape" se cartografió siempre en las coordenadas latitudinales en torno a los 47°, mientras que los lagos Musters - Colhue Huapi se ubican en torno a los 45°30'. Para la época de los relevamientos lacustres, las mediciones en latitud eran aceptables para las escalas representadas.
- b. Longitudinalmente, en la ubicación relativa siempre se lo cartografió en un área inmediata al cordón andino, en el sector Este del mismo y nunca en el centro-Este del continente como lo están los lagos Musters - Colhue Huapi.
- c. El origen del topónimo Araucano de "Coluguape" para el lago Buenos Aires-General Carrera, como así también el de origen tehuelche para Chelenko evidencia dos denominaciones para el mismo lago, según el pueblo originario que lo recorría.
- d. El término originario "Coluguape" (*colu*; tierra de color pardo o rojizo oscuro y *huapí* : isla) se adapta más al lago Buenos Aires-General Carrera que al sistema Muster-Colhué Huapí, ya que el primero posee una serie de islas en su interior.
- e. Hasta la llegada de Moreno en el área correspondiente a los lagos Musters-Colhue Huapi (46° lat, 67° long), en la porción centro-este del territorio del actual Chubut nunca fueron registrados ni cartográficamente ni en fuentes escritas algún tipo de formaciones lagunares. Posteriormente a su descubrimiento se lo refiere al lago Musters como Otrón, pero no antes de 1876.

No obstante, el área del actual lago Colhue Huapi presenta evidencias arqueológicas de largas ocupaciones perilacustre tardías que se ubican a distancia variable del lago (Arrigoni, 2001; Castro *et al.* 2007). A su vez, el eje lago Fontana- río Senguer-ColhueHuapí-río Chico-río Chubut se destacó como una ruta muy utilizada para el nexo andino-costero (Aguado, 2006; Pérez De Micou, 2008; Castro, 2011), al igual que la cuenca del río Deseado (Martinic, 2013), que nace al pie del lago Buenos Aires.

Las confusiones generadas en la cartografía respecto de los cuerpos lagunares y sus drenajes se vincula con la teoría del manejo de información estratégica por parte de los pueblos originarios. A pesar que los encuentros con los aoniken, en estas épocas en inmensa mayoría, fue en tono cordial y de intercambio (Martinic, 2013), la información que estos brindaban a los exploradores no siempre fue completa. Los pueblos originarios buscaban resguardar sus principales vías de tránsito y comunicación. Moreno (1876) relata que los aborígenes llegaban a la colonia galesa de Gaiman desde distintos sectores cordilleranos atravesando la árida estepa patagónica, evidenciando que conocían diferentes fuentes de aprovisionamiento de agua. A su vez, este destaca la desconfianza en la información le proveían estos pueblos.

Las características de la movilidad y de los distintos tipos de asentamiento que utilizaban los tehuelches entre 1770 y 1870 se basaba en el conocimiento previo del ambiente, la planificación anticipada de sus movimientos, la recurrencia en la utilización de los espacios y la relación entre las rutas y los recursos del ambiente (Castro Esnal, 2012). En este contexto, la expedición de Musters (1870) guiada por los principales caciques tehuelches (aoniken) del momento, atravesó el río Deseado y al este de dicho punto y sobre este río cartografió al lago "Cologue Guapi". Esta ruta era imposible de realizar si se tratase del actual Buenos Aires-General Carrera (Fig. 5). A su vez, al trazar en su mapa el río Sengel (sic), Musters lo hace con una traza discontinua hacia el río Chico y de allí al Chubut, sin marcar los actuales lagos Musters-Colhue Huapi (Fig. 5). Esta información deja evidenciada el desconcierto generado por sus guías locales, compañeros de ruta durante 19

meses, que ocultaban los ejes de comunicación estratégicos. De esta manera, los principales lagos patagónicos seguían sin ser descubiertos hasta la última parte del siglo XIX. Cabe destacar que Musters nunca arribó a ninguno de estos lagos que cartografiaba sino que se guiaba por la información que le daban sus guías locales. La vinculación del “Coluguape” con el eje Cochrane-Pueyrredón-Posadas refuerza la teoría de desinformación, debido a que este era un sitio de ocupación permanente (Goñi *et al.* 2010) y agregación poblacional (Guráieb, 2001), una ruta relevante entre el seno del Baker en el Pacífico y los ríos Deseado y Santa Cruz en el Atlántico, la cual recién se descubrió en 1898.

Posteriormente, cuando arribó Moreno a los lagos Musters y Colhue Huapí, y que supone llegar al denominado “Coluguape” de los mapas antiguos, decide no bautizar a ninguno de ellos con ese antiguo nombre y homenajea al expedicionario inglés Musters con el nombre del lago del Oeste, que posee una carga paisajística mayor que el del lago ubicado al este. Cinco años después, Fontana no conforme con esta situación justifica un cambio de nombre, debido a que Musters nunca estuvo en el lugar, e inscribe el nombre de Colhue Huapi, reforzando aún más el error de Moreno, al lago ubicado al oeste y Musters al del este. Un año antes había sido descubierto por Moyano el probable Colue Huapi, el denominado hoy lago Buenos Aires-General Carrera. En esa época únicamente Lets (1883) cartografió al lago del oeste como Musters y al del este Colhue Huapi. Recién se vuelve con esa modalidad en 1924 con el mapa de vías ferroviarias del Ministerio de Obras Públicas (M.O.P.).

CONCLUSIONES

Los lagos “Coluguape” y Chelenko fueron cartografiados por diversos autores entre los años 1775 y 1880. Si bien la mayor parte de la cartografía consultada define el drenaje del Chelenko hacia el Pacífico y el del “Coluguape” hacia el área del río Deseado, se infiere que se trataría del mismo lago. Si bien la posición y el drenaje de dichos lagos difieren entre los distintos mapas de la época, la superposición cartográfica de las cartas históricas con respecto

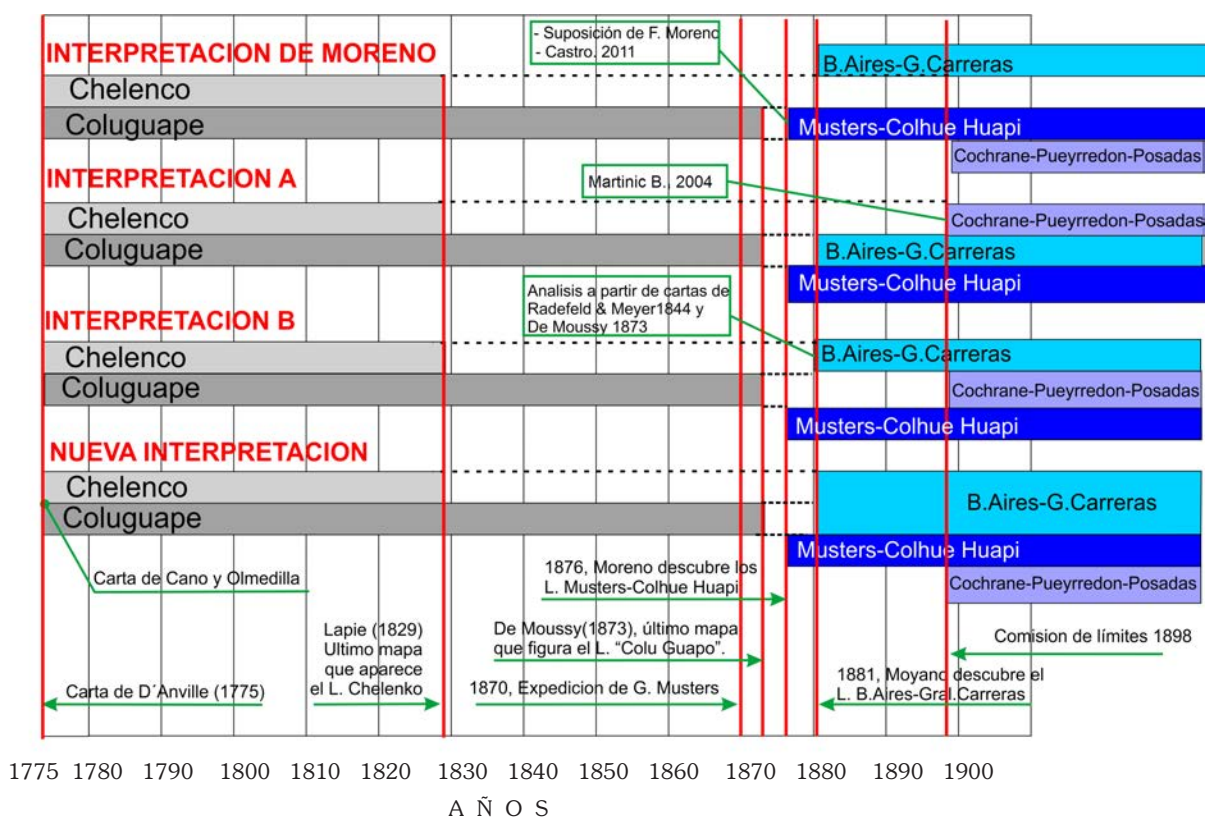
a una carta actual, además de la interpretación original de Moreno, deriva en las siguientes interpretaciones (Tabla 2):

- a. El lago cartografiado hasta 1829 como Chelenko sería actualmente el eje de lagos Cochrane-Pueyrredon-Posadas.
- b. El lago cartografiado como “Coluguape” también podría ser para algunos cartógrafos el actual eje de lagos Cochrane-Pueyrredon-Posadas.
- c. Del análisis realizado surge que la denominación de Chelenko y “Coluguape” se referirían al mismo lago y que se trataría del actual lago Buenos Aires-General Carrera. Por otro lado, el término araucano “Coluguape” y el término Chelenko, de origen aoniken, se referiría al lago (Buenos Aires-General Carrera). Su drenaje hacia el Deseado cartografiado en diez mapas de los veintiséis analizados, marcado como si fuese una línea continua entre los ríos Fenix y Deseado, evidencia una línea de comunicación y no un mismo curso hídrico.

Hasta la llegada de Moreno, no se registraba ningún tipo de documento que describa formaciones lagunares en el centro sur del Chubut. Ninguna de las opciones analizadas presenta como válidas la posibilidad de que el sistema lacustre Musters-ColhueHuapi sea el antiguo “Coluguape”. La confusión con el actual lago Colhue Huapi se generó a partir de que F. Moreno creyó haber arribado a el lago “Coluguape” (actual lago Buenos Aires-General Carrera). Pero esto no ocurrió, ya que el lago Bueno Aires-General Carrera recién sería descubierto cinco años después. De esta manera queda demostrado que Moreno descubre dos lagos de lo que jamás se habían tenido mención hasta ese momento.

A través del tiempo, dependiendo de la credibilidad de los cartógrafos otorgadas a sus informantes, estas interpretaciones podrían ser válidas. Las posibles interpretaciones pueden derivar de las fuentes de información provista principalmente por pueblos originarios a los diferentes exploradores que investigaron la zona. Esto pudo haber sido producto de la estrategia de

Tabla 2. Interpretación de la intención cartográfica de los lagos Chelenco y "Coluguape".



dichos pueblos para preservar áreas de interés y rutas entre la costa y los Andes.

BIBLIOGRAFIA

- Aguado, A. (2006). Los Pueblos Originarios (Históricos) en el departamento río Senguer, suroeste del Chubut. Sociedad de Historia y Geografía de Aisén & Municipalidad de Coyhaique. *Actas II Seminario Un Encuentro con Nuestra Historia*. pp. 58-69.
- Arrigoni, G. I. (2001). Relevamiento arqueológico en el área de perilago del Colhue Huapi. *Evaluación de impacto arqueológica. Informe de impacto para GM & Asoc. MS*.
- BNF (2015). Bibliothèque Nationale de France. *Juan de la Cruz Cano y Olmedilla (1734-1790) en data.bnf.fr Labspages*
- Bozzuto D. L. (2008). Inferencias topográficas sobre la base de un muestreo superficial en el sector Noreste del lago Pueyrredón-Cochrane. *Magallania*, 36(1), 117-123
- Casamiquela, R. (2002). Las sociedades indígenas históricas de la Patagonia. M. T. Boschín & R. M. Casamiquela (Eds.), *En Patagonia 13000 años de Historia* (pp. 107-120). Buenos Aires: Emecé.
- Castro, A., Pérez De Micou, C., Burry, S., & Trivi De Mandri, M. (2007). Paleoambiente y Etnohistoria en el Lago ColhueHuapi. *XVI Congreso Nacional de Arqueología Lugar: San Salvador de Jujuy*.
- Castro, A. (2011). Estrategias de apropiación territorial en la cartografía histórica de la provincia de Chubut, Patagonia, Argentina, a finales del siglo XIX. *Anales del Museo de América*. Págs. 101-121
- Castro Esnal, A. (2012). Rutas tehuelches en el Chubut. Cambios y continuidades a partir del contacto hispano-indígena. *V Congreso Nacional de Arqueología Histórica*. Buenos Aires.
- Goñi, R., Barrientos, G., Figuerero, M. J., Mengoni, G. L., Mena, F., Lucero, V., & Reyes, O. (2004). Distribución espacial de entierros en la Cordillera de Patagonia Centro-meridional (Lago Salitroso-Paso Roballos Arg/Entrada Baker-río Chacabuco CH). *Chungará*, 36 (Volumen especial), 1101-1107.
- Goñi, R., Barrientos, G., & Cassiodoro G. (2000). Condiciones previas a la extinción de las poblaciones humanas del sur

- de Patagonia: una discusión a partir del análisis del registro arqueológico de la cuenca del lago Salitroso. *Cuadernos del INAPL*, 19, 249-266
- Guráieb, A. G. (2001). La Agregación en Cazadores-recolectores: Aportes desde la Etnografía y la Arqueología. *Relaciones de la Sociedad Argentina de Antropología XXVI*, Buenos Aires.
- Horta, L. R., & Aschero, C. A. (2010). Evidencias de un paleolago Pleistoceno Tardío-Holoceno Temprano en el área del lago Pueyrredon, Noroeste de la provincia de Santa Cruz. *XVII Congreso Nacional de Arqueología Argentina. Mendoza, Argentina. (Tomo V)*, p. 1929-1934.
- Irarrázaval Larraín, J. M. (1966). *La Patagonia, Errores Geográficos y Diplomáticos* ISBN: 9780000765147 pp 206 Editorial: Andrés Bello Santiago de Chile.
- Ivanoff, D. (2007). Lago General Carrera. Temporales de sueños. Autoedición. En Pefaur M. O. 2012. *¿Por qué este lugar se llama así? Apuntes sobre la exploración, reconocimiento y bautizo de cinco importantes atractivos del polo turístico Lago General Carrera-Laguna San Rafael. 6° Congreso Sociedad de Investigadores en Turismo de Chile Explorando las relaciones entre Turismo y Ciencia Coyhaique, Chile.*
- Lista, R. (1894). *Los indios tehuelches, una raza que desaparece, Patagonia Sur, Buenos Aires. (2006)*
- López, S. M. (2003). *Representaciones de la Patagonia: colonos, científicos y políticos 1870-1914. Ed. Al Margen. Colección Universitaria. La Plata, Buenos Aires.*
- Martinez Martin, C. (2013). La investigación iconográfica del mapa histórico de América (S. XVIII) en las cartotecas del Ministerio de Defensa de España. *Anuario Americanista Europeo*, 11, 25-48, Sección Fondos.
- Martinic, M. (2004). *De la Trapananda al Aysén: una mirada reflexiva del acontecer de la Región de Aysén desde la prehistoria hasta nuestros días. Pehuen Editores, Santiago.*
- Martinic, M. (2013). Los Aónikenk ¿Epitome Del Buen Salvaje? *Magallania*, 41(1), 5-27.
- Moreno, F. (1879). *Viaje a la Patagonia Austral*. Buenos Aires: Imp. La Nación.
- Musters, G. (1964). *Vida entre los Patagones. Un año de excursiones por tierras no frecuentadas desde el Estrecho de Magallanes hasta el Río Negro*. Buenos Aires: Solar/Hachette,
- Osorio, M. (2012). ¿Por qué este lugar se llama así? Apuntes sobre la exploración, reconocimiento y bautizo de cinco importantes atractivos del polo turístico Lago General Carrera-Laguna San Rafael. 6° CONGRESO Sociedad de Investigadores en Turismo de Chile Explorando las relaciones entre Turismo y Ciencia Coyhaique, Chile.
- Pérez De Micou, C., Castro, A., Funes, M. L., Burry, L. S., & Trivi De Mandri, M. (2009). Prospecciones en el Río Chico, provincia de Chubut». En M. Salemme, F. Santiago, M. Álvarez, E. Piana, M. Vázquez & E. Mansur, E. (Eds.), *Arqueología de Patagonia: una mirada desde el último confín* (tomo II, pp. 1149-1158). Ushuaia: Editorial Utopías.
- Prichard, H. (1903). *Through the Heart of Patagonia*. Appleton & Co. New York.
- Rodríguez, M. E. (2010). *De La "Extinción" A La Autoafirmación: Procesos De Visibilización De La Comunidad Tehuelche CamusuAike (Provincia De Santa Cruz, Argentina) A Dissertation submitted to the Faculty of the Graduate School of Arts and Sciences of Georgetown University in partial fulfillment of the requirements for the degree of Doctor of Philosophy in Literature and Cultural Studies By, M.A. Washington, DC.*
- Ruggeri, S. (2009). Carlos María Moyano. El gaucho cuyano que fuera marino, explorador, cartógrafo y gobernante ejemplar. *Revista MUSEO*, 3, 23-49.
- Sarafian, P. (2005). Cuenca de los lagos Buenos Aires y Pueyrredón. Argentina, Informe Técnico Subsecretaría de Recursos Hídricos de la Nación. 4p. En <https://www.mininterior.gov.ar/obras-publicas/pdf/79.pdf>
- Schrader, F. (1923). *Atlas Universel De Géographie Librairie Hachette*.
- Scordo, F., Piccolo, M. C., & Perillo, G. M. E. (2014). Hydrologic Changes of Muster and Colhué Huapí lake (1998-2013). *Abstract GLEON (Global Lake Ecological Observatory Network) G-16. Jornada Internacional* (pp. 41-42). Orford, Canadá. .
- Tejedo, A. G. (2003). *Degradación de suelos en los alrededores del lago Colhué Huapí, Escalante, provincia de Chubut*". Servicio Geológico Minero Argentino-SEGEMAR.
- Valladares, A. (2004). *Cuenca de los ríos Senguer y Chico. Argentina, Informe Técnico Subsecretaría de Recursos Hídricos de la Nación*.
- Vezub, J. E. (2015). La caravana de Mustres y Casimiro: La "Cuestión Tehuelche" revisitada por el análisis de redes. *Punta Arenas-Carmen de Patagones, 1869-70. Magallania*, 43,(1), 15-35.

Fuentes cartográficas

- Arrowsmith, A. (1811). *Outlines Of The Physical And Political Divisions Of South America*. Pub. A. Arrowsmith, London.
- Bonne, M. (1780). *Amerique Meridionale*. Pub. Jean-Leonard Pellet, Geneva.
- Brue, A. H. (1816). *Amerique Meridionale 4a. feuille*. Pub. Desray, Libraire-Editeur, Paris.
- Berghaus, H, Flemming, C., Handtke, F. H., & Sohr, K. (1855). *Sud-Amerika*. No. III. Pub. C. Flemming, Glogau and Leipzig.
- Brackebush, L. (1889). *Mapa de la República Argentina y de los países limítrofes*. Pub. Wagner & Debes, Leipzig.
- Cano y Olmedilla, J. de L. (1775). *Mapa Geográfico de América Meridional*. Pub. W. Faden, Londres.
- Colton, J. (1856). *Argentine Republic, Chili, Uruguay & Paraguay*. Pub. J.H. Colton & Co., New York.
- de Chapeaurouge, C. (1905). *Atlas del plano catastral de la República Argentina Eigendorf y Lesser*. Buenos Aires. En *Biblioteca Digital Trapalanda de la Biblioteca Nacional*.
- De la Rochette, L., & Faden, W. (1807). *Sheet 7. South America*. Pub. W. Faden, London.
- De la Rochette, L. (1811). *Colombia Prima or South America (South Sheet)*. Pub. W. Faden, London.
- Delachaux (1894). *Mapa-relieve de la República Argentina*. Museo de La Plata.
- de Mussy, M. (1873). *Patagonie, Terre de Feu, Malouines*. Pub. Librairie de Firmin Didot, Paris
- Fontana, L. (1886). *Plano de la Expedicion del autor*. Dibujo Buyer C. Lit. Haliyzki. B. Aires.
- Garnier, F. A. (1862) *Patagonie, Detroit de Magellan, Terres Australes*. Pub. V. Renouard, Libraire, Paris.
- Greenleaf, J. (1840). *United Provinces, Chili & Patagonia*. Pub. G.R. French, Brattleboro.
- Host, F., Fontana, L. J., & Rittersbacher, J. (1882). *Carta parcial de la región austral de la República Argentina que comprende los límites fijados por el Tratado de octubre 1881*. Pub. Alberto Larsch, Buenos Aires.
- Institute of Social and Religious Research Plate. (1923). *South America - Southern Section*. Ed. H. P. Beach, D.D, F.R.G.S., Ch.H. Fahs, B.A., B.D. Maps by John Bartholomew, Pub. F.R.G.S. of the Edinburgh Geographical Institute. Institute of Social and Religious Research. New York.
- Jefferys, T. (1776). *The American Atlas: Or, A Geographical Description*. Printed by R. Sayer and J. Bennett, London.
- Johnston, A. (1861). *South America S*. Pub. William Blackwood & Sons, Edinburgh.
- Kitchin, T. (1787). *A map of South America*. Pub. R. Sayer, London.
- Johnston, A. K. (1911). *South America (southern sheet)*. Pub. W. & A.K. Johnston, Limited, Edinburgh & London.
- Lapie, M. (1829). *Carte de la Plata de Chili et de la Patagonie*. Pub. Eymery Fruger et Cie, Paris.
- Letts, Son & Co. (1883). *South America, Patagonia*. No. 6. *Letts's popular atlas*. Pub. Letts, Son & Co. London.
- Lizars, D. (1831). *Bolivia or Upper Peru; Chili and the United Provinces of South America or La Plata*. Pub. Whittaker, Treacher & Co. London.
- Malte-Brun, C. & Lapie, P. (1812). *Buenos-Aires, Chili et Patagonia*. Pub. F. Buisson, Paris.
- Malte-Brun, C. (1837). *Chili, Plata, et Patagonie*. Pub. Aime Andre, Paris.
- Malte-Brun, C. (1856). *Chili, Plata, et Patagonie, No. 67*. Grave par Thierry. Pub. Aime Andre. Paris.
- Mitchel, S. (1859). *Chili, Argentine Republic, Paraguay, and Uruguay*. 46. Pub. Charles Desilver, Philadelphia.
- Musters, G. C. (1871). *At home with the Patagonians*. Pub. Ed. John Murray, London.
- Paz Soldan, M. F. (1888). *Gobernación de Chubut. Atlas Geográfico Argentino*. Pub. Ed. Felix Lajouane, Buenos-Aires.
- Radefeld, C. & Meyer, J. (1844). *Theil von America enthaltend Patagonia, Feuerland & Falklands Gruppe*, Pub. Bibliographischen Instituts, Hildburghausen.
- Russell, R. (1794). *A General Map of South America Drawn From the Best Surveys*. London.
- Tanner, B. (1796). *A General map of South America from the best surveys*. Pub. J. Reid. New York
- Tanner, B. (1823). *South America With Improvements H.S*. Pub. B.Tanner. Philadelphia.
- Vandermaelen, Ph. (1827). *Partie, la Patagonie. Amer. Merid.* 38. Pub. Ed. Ph Vandermaelen, Bruxelles.

