



Argentina y Gran Bretaña

200 años de historia (1825-2025)

Paula Seiguer
Alina Silveira
(editoras)

Argentina y Gran Bretaña

200 años de historia (1825-2025)

Editado por:
Paula Seiguer
Alina Silveira



Universidad
Nacional
de Quilmes



publicaciones
ciencias sociales

(serie **encuentros**)

Universidad Nacional de Quilmes

Rector

Alfredo Alfonso

Vicerrectora

María Alejandra Zinni

Departamento de Ciencias Sociales

Director

Néstor Daniel González

Vicedirectora

Cecilia Elizondo

Coordinadora de Gestión Académica

María Laura Finauri

Unidad de Publicaciones para la Comunicación Social de la Ciencia

Presidenta

Mónica Rubalcaba

Integrantes del Comité Editorial

Bruno De Angelis

María Eugenia Fazio

Karina Roberta Vasquez

Editora

Melanie Delobelle

Diseño gráfico

Julia Gouffier

Asistencia Técnica

Eleonora Anabel Benczearki

Hugo Pereira Noble

Argentina y Gran Bretaña
200 años de historia (1825-2025)

Editado por:
Paula Seiguer
Alina Silveira

Seiguer, Paula

Argentina y Gran Bretaña : 200 años de historia 1825-2025 / Paula Seiguer ; Editado por Paula Seiguer ; Alina Silveira. - 1a ed. - Bernal : Universidad Nacional de Quilmes, 2025.

Libro digital, PDF

Archivo Digital: descarga y online

ISBN 978-987-558-958-2

1. Imperialismo. I. Seiguer, Paula, ed. II. Silveira, Alina, ed. III. Título.
CDD 325.32

Departamento de Ciencias Sociales





Unidad de Publicaciones para la Comunicación Social de la Ciencia

Serie Encuentros

sociales.unq.edu.ar/publicaciones

sociales_publicaciones@unq.edu.ar

Los capítulos publicados aquí han sido sometidos a evaluadores internos y externos de acuerdo con las normas de uso en el ámbito académico internacional.

-  Esta edición se realiza bajo licencia de uso creativo compartido o Creative Commons. Está permitida la copia, distribución, exhibición y utilización de la obra bajo las siguientes condiciones:
-  **Atribución:** se debe mencionar la fuente (título de la obra, autor, editor, año).
-  **No comercial:** no se permite la utilización de esta obra con fines comerciales.
-  **Mantener estas condiciones para obras derivadas:** solo está autorizado el uso parcial o alterado de esta obra para la creación de obras derivadas siempre que estas condiciones de licencia se mantengan en la obra resultante.

PREFACIO

Eduardo Zimmermann..... 9

INTRODUCCIÓN

Paula Seiguer y Alina Silveira 19

PARTE I. Presencia política y económica

CAPÍTULO 1

Penetración del capital británico, disputa interimperialista y
dependencia en la Argentina agroexportadora

Pablo Volkind..... 31

CAPÍTULO 2

Entre la “cuestión Malvinas” y la “causa Malvinas”:
las relaciones argentino-británicas antes de 1982

María Inés Tato 63

PARTE II. Soldados, colonos, *sportsmen*, periodistas

CAPÍTULO 3

El itinerario atlántico de Thomas Elliot en una era de
revoluciones y guerras interimperiales

Gabriela Paula Lupiañez..... 89

CAPÍTULO 4

Una colonia escocesa en Buenos Aires (1825-1850). Imperialismo informal y comunidades entrelazadas

Alina Silveira..... 119

CAPÍTULO 5

Los británicos, deportes y la sociabilidad suburbana (Buenos Aires, mediados-fines del siglo XIX)

Florencia Rolla..... 153

CAPÍTULO 6

La independencia de Irlanda en la prensa provincial: repercusiones del Tratado anglo-irlandés (1921)

Jeremías Daniel Rodríguez..... 175

PARTE III. Representaciones y cultura material

CAPÍTULO 7

Hispanoamérica en impresos británicos de comienzos del siglo XIX (1805-1810)

Evangelina Mischelejis..... 189

CAPÍTULO 8

La construcción de un relato gráfico protestante sobre América del Sur (1880-1914). ¿Una mirada imperial?

Paula Seiguer..... 209

CAPÍTULO 9

Antropología en el Solar de Santa Catalina

Diego Daniel Aguirre y Gustavo David Candela 245

CAPÍTULO 10

Aportes de la arqueología histórica y marítima al estudio del comercio de loza británica en Patagonia y Tierra del Fuego (1850-1914)

Julieta Frère 263

| CAPÍTULO 10 |

Aportes de la arqueología histórica y marítima al estudio del comercio de loza británica en Patagonia y Tierra del Fuego (1850-1914)

Julietta Frère⁹⁸

Introducción

En la película *Los Colonos* (Felipe Gálvez Haberle, 2023), quien encarna a Benjamín Vicuña Mackenna recorre el extremo austral chileno a principios del siglo XX con el objetivo de proponer un país unido que incluyera colonos, criollos e indígenas. En la búsqueda por el esclarecimiento de la matanza de indígenas —asociada a José Menéndez y al “Chanco Colorado” MacLennan— busca a un hombre que los había conocido, un “mestizo” de la isla de Chiloé que se había unido a una mujer selk’nam. Al encontrarlos fuera de su hogar en la costa del estrecho magallánico, Vicuña propone sacarles una fotografía. Insiste una y otra vez a la mujer, Rosa (antes Kiepja), con un vestido (ya no con su piel de guanaco): “Rosa, recoja la taza de té... ¡Rosa! ¿usted quiere o no quiere ser parte de esta nación?”.

El siglo XIX fue un período signado por los procesos revolucionarios e independentistas en las nacientes repúblicas sudamericanas que trajeron el fin del monopolio comercial español. En el marco de la expansión industrial, bienes provenientes de Europa se comercia-

⁹⁸Consejo Nacional de Investigaciones Científicas y Técnicas (CONICET) / Instituto Nacional de Antropología y Pensamiento Latinoamericano (INAPL).

lizaron y distribuyeron de forma amplia a lo largo y ancho del globo. Previo a la independencia, un antecedente del ingreso de mercancías británicas en el Río de la Plata sucedió durante las Invasiones Inglesas de 1806 y 1807, cuando ingresaron un centenar de embarcaciones mercantes cargadas de bienes de origen británico (Cotrell, 1975). Posteriormente, la apertura a nuevos mercados desde las primeras décadas del siglo XIX posicionó a Gran Bretaña como protagonista en el desarrollo económico de la región. Así, se consolidó un sistema económico que consistía en la exportación de materia prima hacia Europa (como lana, carne, cobre) y la importación de objetos manufacturados, tales como textiles y zapatos o vajilla de loza y porcelana.

Entre mediados del siglo XIX y el inicio del XX, Buenos Aires y Santiago de Chile crecían como centros políticos y sociales y se transformaban en incipientes urbes. Previo a la apertura del canal de Panamá (1914), las rutas del estrecho de Magallanes y el cabo de Hornos eran fundamentales para el tránsito marítimo Atlántico-Pacífico, donde cientos de embarcaciones circulaban en el marco de actividades de explotación comercial (como la caza de cetáceos, pinnípedos o la recolección de guano), de exploración (en expediciones científicas y relevamientos cartográficos) o de movimiento de poblaciones. Sin embargo, los límites del territorio fuego-patagónico todavía eran disputados entre Argentina y Chile (que firmaron un tratado de límites en 1881). Su régimen de ocupación se caracterizaba por poblaciones de cazadores-recolectores y canoeros que serían paulatinamente exterminados, y los establecimientos —escasos y distribuidos de forma espaciada— incluían pocos poblados, misiones religiosas o estancias de familias o grupos dedicados a la cría ovina.

La cultura material puede constituirse como un vehículo identitario y es capaz de reflejar procesos amplios en tanto los objetos son integrales a las prácticas sociales. Un elemento frecuentemente representado en los sitios arqueológico-históricos para el período es la loza, material cerámico constitutivo de vajilla (platos y tazas, por ejemplo) y elementos de higiene (tales como bacinas o jarras de aseo). Entre los siglos XVI y XVIII, una “revolución cerámica” generó que estos objetos se transformaran en una *commodity* social y no solo un elemento funcional (Gaimster, 1999). A partir del siglo XVIII, Staffordshire —centro de Inglaterra— se transformó en un polo de producción cerámica que lograba competir con el mercado oriental de la porcelana, abastecía a nivel local y distribuía sus productos de loza alrededor del globo. La vajilla británica se volvió popular, relativamente accesible para una amplitud de estratos socioeconómicos y muy valorada como un tipo de objeto que, aunque cotidiano, implicaba para su usuario cierto estatus simbólico.

Este trabajo apunta a caracterizar los conjuntos de loza decorada por transferencia de origen británico provenientes de tres sitios histórico-arqueológicos ubicados en el área fuego-patagónica⁹⁹ (Figura 31): (a) la misión anglicana de Ushuaia (Tierra del Fuego, Argentina); (b) la misión anglicana de isla Bayly (archipiélago de cabo de Hornos, Chile) y (c) el castillo de Niebla (Valdivia, Chile). A partir de la reconstrucción del contexto de comercio y uso de estos objetos, intentamos

⁹⁹El término “Fuego-Patagonia” refiere a la zona austral subantártica del continente sudamericano (Patagonia continental y los archipiélagos del Atlántico y Pacífico sur). Es empleado aquí en tanto se enfatiza su unidad geográfica en términos geológicos, ambientales y en función de una conectividad históricamente construida más allá de las disputas de soberanía nacional entre Argentina, Chile o Gran Bretaña.

delinear posibles aportes del estudio de este registro material a la caracterización de lazos culturales y comerciales entre Gran Bretaña y Fuego-Patagonia durante la segunda mitad del siglo XIX y principios del siglo XX en un área geográfica considerada marginal.



Figura 31. Sitios incluidos en el análisis (misiones anglicanas en Ushuaia e isla Bayly, y Castillo de Niebla) y los puertos de Buenos Aires y Valparaíso, claves para el comercio marítimo.

Antecedentes

Si bien una investigación arqueológica necesariamente se enmarca en discusiones más amplias, los estudios de cultura material en Fuego-Patagonia no se han orientado a caracterizar la naturaleza del vínculo con Gran Bretaña en los mismos términos que se han postulado desde disciplinas como la historia o la economía. Las ciudades y puertos de mayor relevancia —Buenos Aires y el litoral, Santiago o Valparaíso— han recibido mayor atención en la exploración de esta temática. Por su parte, algunos tópicos recurrentes en torno a mediados del siglo XIX en el extremo austral son la participación británica en la ganadería ovina (Platt, 1966) o en la explotación minera (Bascopé Julio, 2010), la colonia galesa en Chubut (Baur, 1954; Bowen, 1966; Williams, 1992; Williams, 2010) o las misiones anglicanas (Seiguer, 2013; Morales Schmuker, 2019). También han sido extensamente analizados los relatos de británicos que circulaban por la región, tanto exploradores o científicos como viajeros o comerciantes (Pratt, 1997; Peñaloza, 2008).

En los sitios histórico-arqueológicos, la cerámica es uno de los elementos más recuperados, cuya relativa fragilidad se contrapone con el grado alto de preservación de piezas y fragmentos. Es un marcador temporal sensible por ser un elemento tendiente al cambio estilístico, además de ser útil para estudiar procesos de diversa escala, como prácticas de alimentación e higiene, cambios tecnológicos o patrones de expansión comercial (Barker y Majewski, 2006). En Sudamérica, el estudio de loza arqueológica apunta a distintos tópicos: cómo ha acompañado cambios sociales como el surgimiento de las clases medias en Río de Janeiro (Andrade Lima, 1995) o el veloz reemplazo de mayólica española por loza británica en Buenos Aires a la par que se rechazaba el poder colonial (Schávelzon, 2013). Es útil para entender

la construcción identitaria de actores sociales en asentamientos militares (Bagaloni y Martí, 2021), coloniales (Dosztal, 2017) y a bordo de embarcaciones (Dellino-Musgrave, 2006), entre otros. También constituye un corpus de evidencia para estudiar rutas y redes de comercio, tanto en sitios del litoral (Elkin y Frère, 2022) como en lugares mediterráneos (Puebla, 2018) o relacionados con la explotación de recursos (Pérez Pieroni, 2022).

En el análisis de la firma arqueológica de la loza en Chile, Brooks y colaboradores (2019) proponen que la extensión de la importación y consumo de cerámica británica en Sudamérica se debió a que políticos y comerciantes británicos buscaban vincularse con las nacientes repúblicas para expandir el comercio. Las elites políticas sudamericanas, figuras cosmopolitas que buscaban emular estilos y modas europeas, buscaban, además, un contrapeso del poder imperial español en pos de la independencia. Por su parte, en *Archaeologies of the British in Latin America*, Orser (2019) define el rol de Gran Bretaña en América Latina como complejo, multifacético y de largo alcance, y propone su estudio a partir del uso de un modelo de redes —un nodo primario relacionado a una serie de nodos menores, materializados en puertos, fortificaciones y establecimientos comerciales—, alimentado por la concepción de economía-mundo capitalista europea (Wallerstein, 1979: 2011). En este sentido, Orser (2019) estima la fuerza de una red a partir de la distancia física entre el núcleo y las periferias.

Así, el medio marítimo es un conector muy relevante en el que las embarcaciones juegan un rol preponderante que permite evaluar el nivel de implicación entre Gran Bretaña y el sur de Sudamérica. En ese sentido...

si la apropiación de la tierra sentó sus bases en el poder territorial del estado, la apropiación del mar tomó la forma de rutas comerciales y carriles navieros coloniales: el espacio era y es de movimiento, un reino de tráfico, y para potencias específicas una fuente de poder imperial y global. (Haller, 2023: 28)

La región fuego-patagónica y los sitios seleccionados

El proceso de poblamiento y desarrollo de la región de Patagonia y Tierra del Fuego a un lado y otro de la Cordillera ha tenido puntos en común. A lo largo de todo el territorio se distribuyeron —durante al menos los últimos 13 000 años— sociedades que explotaban diversos recursos a través de la caza, la recolección y la pesca (Dillehay, 1989), de dinámicas y diversas identidades. Desde el arribo de europeos al continente, las interacciones entre ambos grupos también variaron, desde el asombro y la exotización, pasando por la cooperación, hasta el aniquilamiento. Hacia el siglo XIX ya existía una tradición consolidada de alianzas entre los sucesivos Gobiernos, criollos y miembros de las comunidades indígenas, con el objetivo principal de mantener cierta paz y realizar transacciones comerciales (ver Bandieri, 2022, para el caso de Carmen de Patagones). Desde su fundación en 1844, la *South American Missionary Society* (SAMS) estableció distintos asentamientos en la región, con diverso grado de éxito en su objetivo misional y civilizatorio: en la isla Vigía o Keppel en el archipiélago de Malvinas (1851-1869), en Ushuaia (1869-1884), en las islas Wollaston (1888-1892), Hoste (1892-1907) y Navarino (1907-1916), muchas de estas las primeras poblaciones occidentales en la zona (Figura 32).



Figura 32. Estaciones misionales anglicanas establecidas en el área de Tierra del Fuego e islas del Atlántico sur y del archipiélago de cabo de Hornos (Chile y Argentina): (1) isla Vigía o Keppel (1851-1869); (2) Ushuaia (1869-1884); (3) isla Bayly en las islas Wollaston (1888-1892); (4) bahía Tekenika en la isla Hoste (1892-1907), y (5) río Douglas, en la isla Navarino (1907-1916).

Durante el último tercio del siglo XIX, los Gobiernos de Chile y Argentina avanzaron sobre los territorios australes avasallando lo que quedaba de aquellas comunidades indígenas para expandir la frontera de producción y reclamar soberanía en el marco de una competencia territorial entre ambos países. Fuego-Patagonia recibió oleadas inmigratorias de menor calibre que aquellas que caracterizaban al litoral o Buenos Aires, pero pronto tanto criollos como grupos de europeos fueron estableciéndose en la zona. Además del caso de la colonia gaulesa en Chubut en 1865, fue especialmente importante la afluencia de comunidades de origen británico que provenían de las islas Malvinas (que se encontraban ocupadas por Reino Unido desde 1833) en el marco de actividades de ganadería ovina.

Las misiones anglicanas en Ushuaia (Tierra del Fuego, Argentina) y la isla Bayly (comuna de cabo de Hornos, Chile)

En 1869 se estableció una estación misional en la bahía que las comunidades nativas llamaban Tushkapalan o Ushuaia, una zona resguardada y central para su modo de vida. Allí llegó el obispo anglicano Waite Hockin Stirling en la embarcación de la misión radicada en las islas Malvinas, a las que retornaría como obispo. Por ello delegó la misión a Thomas Bridges, cuya familia había dirigido la misión en la isla Vigía/Keppel años antes. El primer establecimiento argentino en Ushuaia fue construido en 1884 tras la llegada del marino Augusto Lasserre (1826-1906) durante su expedición a Tierra del Fuego y la Isla de los Estados. En aquel evento, intercambiaron regalos e izaron las banderas británica y argentina. El marino describe el trabajo de Bridges con cuarenta familias que reunían alrededor de trescientos Yámana-yaganes:

200 hablan inglés y viste ropa de paño que les proporciona la misión; 40 o 50 niños asisten a la escuela y muchos de ellos saben leer y escribir; algunos son carpinteros, otros herreros, los más agricultores; poseen 200 vacas, que también les ha proporcionado la misión. Los que se portan mejor son estimulados con útiles de servicio doméstico. Algunas familias ya tienen un servicio completo, hasta de tazas para té. (Lasserre, 1884, en Weissel, 2021)

La SAMS también se estableció en la isla Bayly en 1888 a cargo de Leonard Henry Burleigh —diácono que dominaba la lengua yagán—. Además de evangelizar, esta estación tenía como objetivo socorrer a víctimas de los frecuentes naufragios de la zona. Esto último se alineaba con el interés de la administración nacional chilena de consolidar

su presencia en la región meridional (Martinic, 1980). Posteriormente, en 1892, es abandonada y se traslada a bahía Tekenika en la isla Hoste, “por las carencias de alimentos, vituallas y otros elementos de utilidad, y el atraso en el reabastecimiento, y, además por las rencillas entre indígenas que ponían a prueba la paciencia de los misioneros” (Martinic, 2005: 68).

Durante las últimas décadas del siglo XIX, las comunidades indígenas que vivían en el área mermaron tras un largo proceso de colonización que se caracterizó por la violencia, además de la introducción de bebidas alcohólicas, armas de fuego y nuevas enfermedades provenientes de otras poblaciones. También fueron afectadas por hábitos novedosos que se inculcaban en las misiones, como el uso de ropa occidental inadecuada para el entorno: en una expedición científica francesa al cabo de Hornos en 1882 (Figura 33), el médico Hyades afirmaba que “la fibrosis pulmonar es rara entre los fueguinos que viven al aire libre, pero es muy frecuente entre los que habitan la Misión Inglesa de Ushuaia, que han adquirido hábitos sedentarios y viven confinados” (Hyades, 1885: 582). En particular, brotes de sarampión y tos convulsiva afectaron a la estación misionera en la isla Bayly (Martinic, 2005).

Desde 2013 se ejecutan tareas arqueológicas en la zona donde originalmente se construyó la Misión en Ushuaia, dirigidas por el Dr. Marcelo Weissel. El equipo realizó tareas de prospección y excavación durante cuatro campañas, así como de puesta en valor del patrimonio cultural local (Weissel, Rodríguez y Piana, 2021). Se excavaron varios rasgos, principalmente asociados a la vivienda y a la infraestructura de gestión del agua, y se desenterraron muchos objetos relacionados con la vida cotidiana en la Misión, como lápices, botones, cuentas de collar y juguetes. La loza, previamente clasificada según tipología y

decoración, se interpretó como vinculada al uso doméstico, a la vez que asociada a valores de una ética occidental (Weissel, 2019).



Figura 33. Mujeres fueguinas a bordo de la embarcación francesa *Romanche* en la región este del canal Beagle, cerca de Ushuaia (1883). Fuente: Museo Antropológico Martín Gusinde, 2012.

En el marco de un relevamiento científico encomendado al Instituto de la Patagonia, el historiador magallánico Martinic (1980) comenta la búsqueda de una estación misionera establecida en la isla Bayly en 1888. En este trabajo, el autor repasa antecedentes sobre la “presencia y actividad humana no aborigen” en la zona de cabo de Hornos a fines del siglo XIX. Señala, entre otros procesos históricos, el aumento del tráfico naval en el área durante el tercio final del siglo...

una vez que determinados productos de comercio alcanzaron grande y sostenida demanda en el mercado europeo como en la costa oriental de Norteamérica (...) el movimiento marítimo por las aguas del cabo de Hornos se estimó para 1890 en 1122 veleros de distintas banderas. (Martinic, 1980: 48)

Se estimaron 2500 hacia 1906.

La fortificación costera del Castillo de Niebla (comuna de Valdivia, Chile)

La Región de los Ríos está situada en el sur de Chile y su capital es Valdivia, situada en la costa de la confluencia de tres ríos. Allí España construyó en 1645 una serie de fortificaciones en el estuario del río Valdivia para proteger la entrada desde el océano. Uno de los cinco castillos se encuentra en la localidad de Niebla, con el nombre de Castillo de la Pura y Limpia Concepción de Monforte de Lemos, conocido hoy como Museo de Sitio Castillo de Niebla (Figura 34). Fue excavado en tres campañas: entre 1991 y 1995, en 2009 y entre 2013 y 2014 (Aguilera, 1994; Van Meurs, 1996; Hermosilla *et al.*, 2009; Urbina, 2015). Si bien se han llevado a cabo estudios histórico-arqueológicos en la zona, el período posterior a 1820, llamado “período republicano” en Chile, ha recibido menos atención.

En 1820, junto con el proceso de independencia nacional de Chile, las fortificaciones pasaron a manos del Gobierno local. Se convirtieron en “instalaciones militares de bajo rango, como desembarcadero y alojamiento provisorio para los inmigrantes alemanes en la segunda mitad del siglo XIX” (Urbina, 2018: 3). Lema (2017) atribuye las primeras cerámicas (fabricadas por Davenport y Enoch Woods & Sons) a la ocupación de diferentes ejércitos entre 1800 y 1840. A finales del siglo

XIX se estableció en las inmediaciones una villa veraniega, zona asociada al incremento de la burguesía comercial y profesional, asentada en el territorio interior tratando de escapar del creciente bullicio de las ciudades industriales (Lema, 2017).



Figura 34. A la izquierda, el Castillo de Niebla (Fuente: Ministerio de Bienes Nacionales de Chile); a la derecha, un plano con detalle de las estructuras excavadas entre 1991 y 1993 (Fuente: Aguilera, 1994, Archivo y Biblioteca del Castillo de Niebla).

Métodos y técnicas

La muestra de estudio está compuesta por conjuntos de loza refinada de origen británico provenientes de sitios arqueológicos ubicados en Fuego-Patagonia: (a) la misión anglicana de Ushuaia (provincia de Tierra del Fuego, Argentina) (b) la misión anglicana de la isla Bayly (comuna de cabo de Hornos, Chile), y (c) el castillo de Niebla (comuna de Valdivia, Chile).

Este trabajo aborda el subconjunto de loza con decoración impresa por transferencia. Los patrones decorativos de este estilo de cerá-

mica de alcance global han sido ampliamente estudiados,¹⁰⁰ por lo que, en ciertos casos, es posible asociar el objeto con una serie de fabricantes y una cronología más acotada. Además, permiten un análisis en torno a las representaciones pictóricas seleccionadas. También conocida como *transfer-print* (Figura 35), esta técnica surgida a fines del siglo XVIII consiste en la impresión de ilustraciones estandarizadas en las piezas de loza. Esto se logra a partir de placas metálicas grabadas con representaciones pictóricas de distinta índole, cuyas acanaladuras se llenan de tinta para luego trasladar el diseño a un papel de seda con la ayuda de una prensa, que finalmente es colocado sobre el bizcocho (es decir, la pieza cocida), para proceder al horneado final. Esta técnica permitía producir de forma mecanizada conjuntos de piezas con distintas funciones con el mismo patrón decorativo (*matching sets*), habilitando nuevas expresiones estéticas. Se convirtió, durante el siglo XIX, en un tipo de loza valorada y relativamente costosa. Sin embargo, durante períodos de saturación de los mercados y descenso de precios, su consumo se acentuaba y permitía el acceso a las incipientes clases medias (Miller, 1991; Andrade Lima, 1995).

La loza refinada es definida como una cerámica porosa, opaca o no traslúcida, horneada entre alrededor de 1000 y 1300 °C. Las piezas suelen ser cubiertas por un esmalte que les otorga impermeabilidad y protección. A lo largo del desarrollo de la arqueología histórica como disciplina, múltiples autores delinearon el abordaje metodológico de

¹⁰⁰Una de las bases de datos más amplia corresponde al Transferware Collectors Club, que compila alrededor de 20 000 patrones decorativos con información asociada a su historia y distribución. Disponible en <https://www.transferwarecollectorsclub.org/>

la loza (Majewski y O'Brien, 1987; Brooks, 2005). Se ha señalado la importancia de un lineamiento en común que permita la comparación entre conjuntos, especialmente porque el trabajo en contextos sociohistóricos atravesados por el proceso de globalización genera que espacios muy distantes compartan rasgos en común.



Figura 35. Grabados que muestran parte del proceso mecanizado de manufactura cerámica: a la izquierda, hombres preparando los diseños en las placas de cobre; a la derecha, mujeres usando las placas para pasarlo a papel (que luego pasa al bizcocho). Fuente: Ambrose Cuddon, 1827.

Los conjuntos, almacenados en museos, fueron examinados por la autora entre diciembre de 2021 y mayo de 2023, específicamente en el Museo del Fin del Mundo (Ushuaia, Argentina), el Centro de Estudios Histórico-Arqueológicos del Instituto de la Patagonia (Punta Arenas, Chile) y el Museo Sitio Castillo de Niebla (Niebla, Chile). Fueron analizados en función de distintas variables: tipo de fragmento (base,

cuerpo o borde), tipo de pasta (a partir del esquema clásico de *creamware*, *pearlware*, *whiteware*),¹⁰¹ tratamiento de superficie, colores, técnicas y motivos decorativos. Además, se tuvieron en cuenta las formas presentes y las marcas, tales como sellos de fabricación. A partir de bases de datos disponibles, bibliografía especializada y documentos históricos, se definieron, cuando era posible, fabricantes y cronología correspondiente. Según el contexto, esto aporta a la comprensión de la distribución de este tipo de objetos —cómo llegan a Sudamérica— y revela las redes de comercio que existían entre ceramistas británicos, intermediarios sudamericanos y consumidores.

Resultados

La Misión Anglicana de Ushuaia (Tierra del Fuego, Argentina)

En este sitio, la loza es abundante, pero presenta un alto grado de fragmentación, especialmente por los procesos de formación del sitio que incluyeron la reutilización del predio para la circulación de caballos (que generaron pisoteo sobre el sitio). Esto limitó la posibilidad de reconocer formas predominantes en el conjunto. Se seleccionó un total de 75 fragmentos con decoración impresa por transferencia, teniendo en cuenta que el total del conjunto es mucho mayor. Los moti-

¹⁰¹Este esquema categoriza la loza según características macroscópicas, como la coloración de la pasta y el esmalte. Existen implicancias cronológicas para cada tipo: tradicionalmente, los tonos crema se atribuyen a fechas entre 1760 y 1820/30, esmaltes más azulados aparecen en 1780 y se extienden hasta 1830, y las piezas más blancas se hacen comunes a partir de 1820 y durante el siglo XX. Estas denominaciones no eran necesariamente empleadas por productores o comerciantes, sino que corresponden a una clasificación construida para su estudio. En tanto las recetas empleadas han ido modificándose en el tiempo, existe un *continuum* de temperaturas de horneado, densidades y vitrificación de la loza (Majewski y O'Brien, 1987).

vos más frecuentes son, por un lado, florales y botánicos, combinados con otros elementos y motivos geométricos o abstractos.

Los patrones de diseños analizados incluyen:

- a) *Spray #03* (Figura 36): fabricado por William Baker & Co, una empresa que data de 1790 pero que Baker dirigió en solitario desde 1839, establecido en Fenton.



Figura 36. A la izquierda, cafetera con el motivo *Spray#03* de William Baker & Co.; a la derecha, fragmentos provenientes de la Misión Anglicana de Ushuaia.

- b) *Oriental #02* (Figura 37): se relaciona con la fábrica New Wharf Pottery Co., que funcionó en Burslem desde 1878 hasta 1894, aunque entradas en periódicos de la época indican que funcionó hasta 1900. Aunque el fragmento no tiene sellos, si se tomara en cuenta esta cronología, ello implicaría un ingreso tardío de la pieza al sitio y, además, muy alineado con la moda de la época.

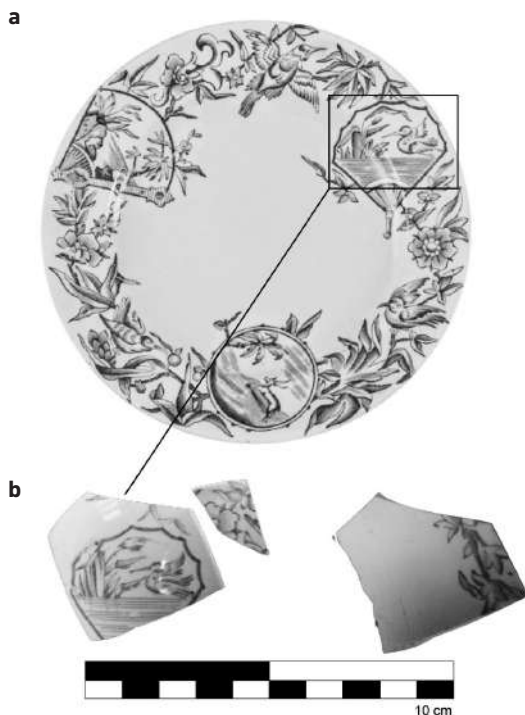


Figura 37. (a) *Oriental #02* de New Wharf Pottery (Transferware Collectors Club database); (b) fragmentos hallados en la Misión Anglicana de Ushuaia.

- c) *Asiatic Pheasants* (Figura 38): fabricado por distintos ceramistas desde 1834 (como Podmore & Walker o Wedgwood & Co.) y el segundo más popular durante la segunda mitad del siglo XIX (Coysh y Henrywood, 1982). Es frecuentemente identificado en sitios en todo el mundo, incluyendo los mercados estadounidenses, Buenos Aires o el litoral (Dosztal, 2019; Ricardi, 2020),

y colonias británicas como Nueva Zelanda (Fraser, 2002), Sudáfrica (Klose, 1997) o Canadá (Burke, 1991). Es posible que este en particular fuera producido por John Meirand Son, quien trabajó entre 1860 y 1897, ya que otros rasgos de los fragmentos —una banda impresa con cuentas, los bordes festoneados— eran propios del ceramista (Williams, 1978).

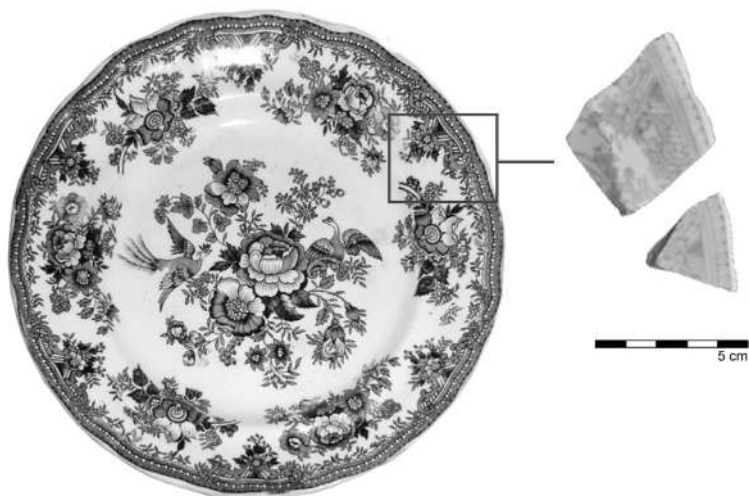


Figura 38. Fragmentos con el patrón *Asiatic Pheasants* en celeste, de la Misión de Us-huaia, junto con un plato completo (Transferware Collectors Club database).

Existe otro patrón no identificado, llamado aquí “patrón en cadena” (Figura 39), que consiste en rectángulos enlazados y un borde en zigzag en lo que parece ser un fragmento de una forma ahuecada (una taza, por ejemplo) y un asa. Fue también hallado en el sitio Playa Donata (PDO-3), en el intermareal de Península Mitre (ver Elkin y Frère,

2022) y en North Dunedin, pequeña ciudad de Nueva Zelanda ocupada brevemente entre 1860 y 1880 durante la fiebre de oro (Woods, 2013).



Figura 39. Fragmentos encontrados en la Misión Anglicana de Ushuaia con el patrón de cadena, de fabricante desconocido.

Algunos fragmentos de diseños no identificados incluyen una vasija con llave griega, mientras que otro se relaciona con la influencia del movimiento estético (Figura 40) que se propuso, entre 1860 y 1900, centrarse en el arte por sí mismo y alejarse del materialismo de la era industrial.

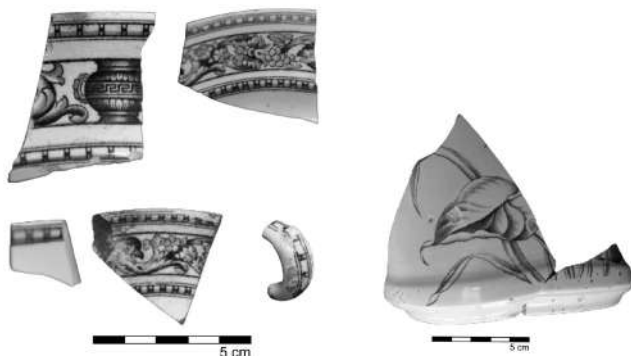


Figura 40. A la izquierda, fragmentos de platos y asas que incluyen jarrones con llave griega. A la derecha, fragmentos remontados de un jarro cilíndrico con diseño botánico, categorizado como estético y con influencia japonesa.

La Misión Anglicana en isla Bayly (archipiélago de cabo de Hornos, Chile)

La loza hallada durante recolecciones superficiales en Misión Bayly corresponde a 26 piezas, de las cuales únicamente nueve fragmentos presentan decoración impresa por transferencia. En las formas halladas —bacinica, tazas, platos— predominan los elementos botánicos combinados con geométricos, aunque un fragmento se diferencia por una figura antropomorfa. Todos los fragmentos son azules, el primer color desarrollado en el marco de la tecnología cerámica y uno de los más comunes, por la estabilidad de los componentes del óxido de cobalto. El azul se sostuvo como el más popular durante todo el período de auge de la loza decorada (entre 1820 y 1840), aun tras la experimentación exitosa del uso de otros colores que creaban un nuevo atractivo (Majewski y O'Brien, 1987).

En este sitio se enumeran fragmentos con el patrón *Asiatic Pheasants* (Figura 41), mencionado entre los hallazgos de la misión anglicana de Ushuaia. Estos incluyen las siglas del fabricante, Bovey Tracey Pottery Co., activo entre 1842 y 1894 en los distritos ceramistas de Inglaterra.



Figura 41. Arriba: frente y dorso de fragmento de loza (Misión Bayly) con el patrón *Asiatic Pheasants*. Abajo: la pieza con el patrón completo y la marca de Bovey Tracey Pottery Co.

Además de los fragmentos con decoración botánica, aparece una forma cerrada de tamaño considerable en la que un hombre desnudo come uvas (quizás Dionisio, dios del vino en la mitología griega), rodeado de decoración foliácea (Figura 42). Este tipo de imágenes se insertan en los cánones estéticos europeos, que recuperaban de forma romántica las figuras de “los antiguos” y aun radicalmente diferentes a la cotidianeidad en el extremo austral era este tipo de objetos el disponible y el elegido en el espacio misional.

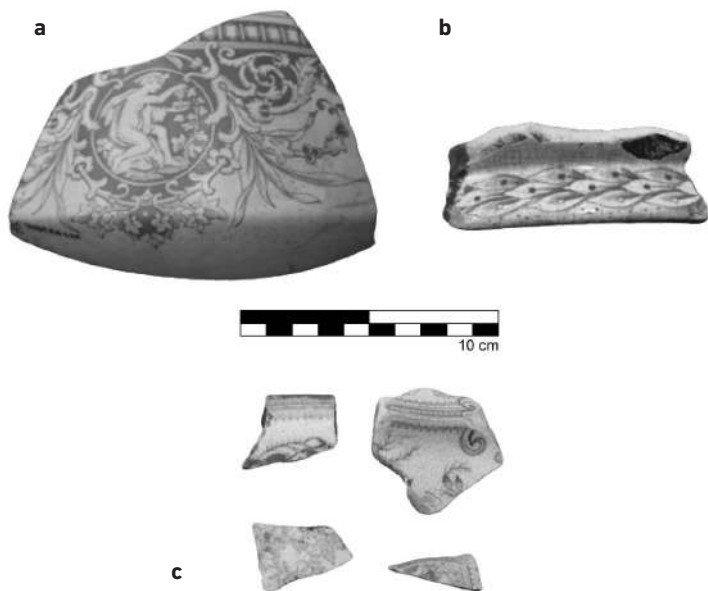


Figura 42. (a) fragmento de forma cerrada con una figura antropomorfa y motivos botánicos; (b) base de bacinica con motivos foliáceos; (c) fragmentos con decoración botánica, uno de los cuales tiene signos de *biofouling*, que indicaría que estuvo al menos en algún momento en contacto en el agua.

El Castillo de Niebla (Valdivia, Chile)

En el conjunto correspondiente a recolecciones superficiales y excavaciones del Castillo de Niebla, 2359 fragmentos están catalogados como loza, aunque solo 203 corresponden a fragmentos decorados por transferencia. Con un repertorio más amplio de pigmentos empleados, el azul y el rojo son los más comunes, aunque también hay fragmentos en otros colores (rosa, negro, verde). Los motivos más comunes son los botánicos y los geométricos, en algunos casos combinados entre sí o con otros elementos (como escenas o figuras antropomorfas).

Los patrones *transfer-print* identificados son:

- a) *Peruvian Horse Hunt* (Figura 43): aparece en platos, tazas y bowls. Fue fabricado por Anthony Shaw en Burslem (1857-1900) y suele ser clasificado como un patrón propio del movimiento del Romanticismo.



Figura 43. Plato bandeja *Peruvian Horse Hunt* #06 (Transferware Collectors Club database, 2022), junto con fragmentos hallados en el Castillo de Niebla, correspondientes a una forma cerrada y a un plato.

- b) *Texian Campaign* (Figura 44): al menos nueve fragmentos en formas de taza y bowl u otra forma hueca. También fabricado por Anthony Shaw, quien compró el diseño para su uso en 1853 (Williams, 1978).

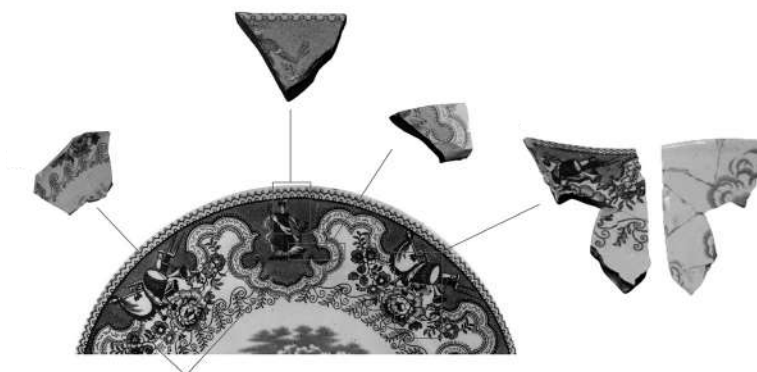


Figura 44. Borde de un plato *Texian Campaign* (Transferware Collectors club database, 2022) y fragmentos hallados en el Castillo de Niebla.

Este patrón se halla también en una taza tipo *mug* con un sello de Vives & Co., proveniente de Valparaíso y datado entre 1837 y 1856 (Figura 45). Este tipo de evidencia es poco frecuente y valiosa en tanto permite conocer intermediarios comerciales, rara vez representados en las fuentes históricas.



Figura 45. Taza tipo *mug* con el patrón *Texian Campaigne* y el sello de Vives & Co. (Museum of Fine Arts, Houston).

- c) *Willow* (Figura 46): nueve fragmentos en azul y celeste que, aunque responden al patrón general mencionado, pueden presentar leves variaciones del diseño. Al igual que *Asiatic Pheasants*, el modelo fue muy popular en la época victoriana (Coysh y Henrywood, 1982). Fue fabricado por primera vez por Josiah Spode (1795) como respuesta a la demanda de los servicios de porcelana chinos importados a Inglaterra por las clases altas. Hacia 1835-1845, este tipo de diseño era bastante habitual incluso entre la clase media, además de que varios ceramistas lo producían.

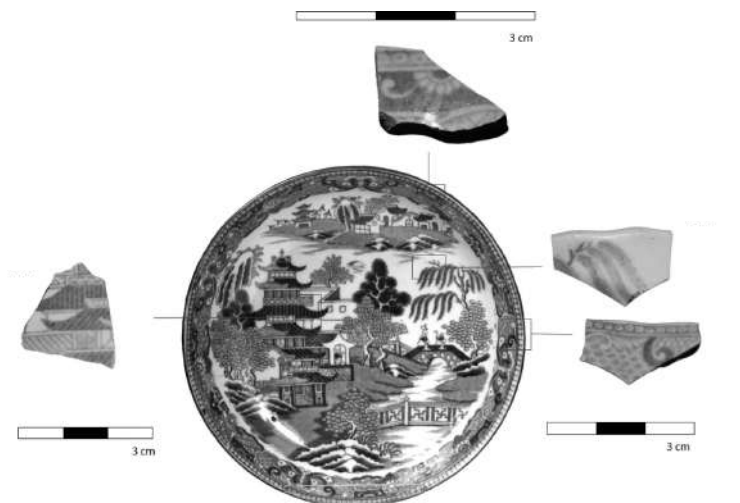


Figura 46. Un bowl Willow junto con fragmentos hallado en el castillo de Niebla.

Otros fragmentos, de diseños no identificados, representan paisajes (Figura 47): algunos con montañas al fondo y edificios de estilo italiano y escaleras, seguido de algunos árboles similares a *Pinus pinea*. La gran mayoría de los motivos clasificados como paisajes o escenas tienen estos elementos en común: espacios geográficos diferentes —Aleppo en Siria o Verona en Italia, nombrados como esas ciudades— se representan de forma similar. Esto es importante para entender cómo los alfareros europeos imaginaron lugares distantes y cómo los plasmaron en estos objetos, especialmente durante el auge del movimiento del Romanticismo. En términos generales, esto era una forma de atraer al comprador y la autenticidad de la ilustración no era disputada (F. Davenport, com. pers., 2022).

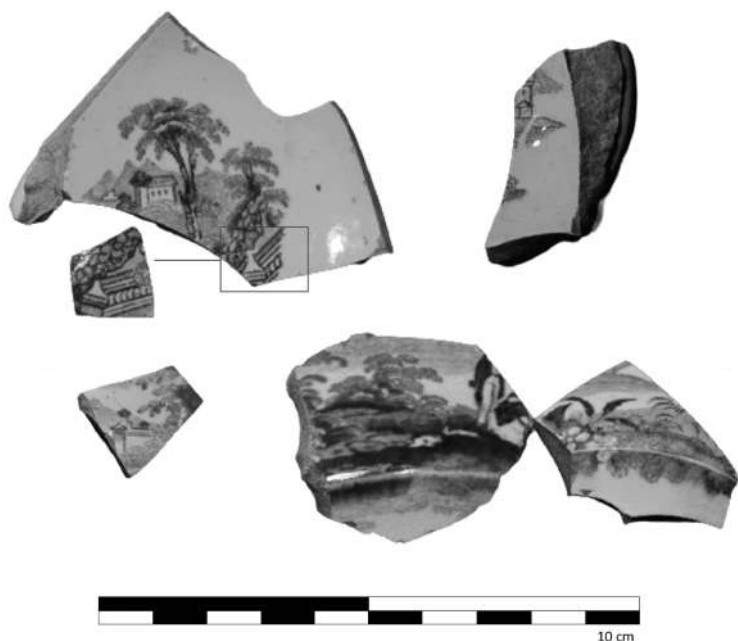


Figura 47. Varios fragmentos del Castillo de Niebla con paisajes o escenas.

- d) *Latin Dancers and Musicians* (Figura 48): un patrón poco frecuente que solo fue identificado en Chile con una marca de los comerciantes o importadores Agacio Hermanos, de Valparaíso. Un diseño similar pero con el nombre *Costumbres Españoles* (fabricado por J. F. Wileman entre 1869 y 1892) fue hallado en la colonia británica Alexandra en Santa Fe (Dosztal, 2017).

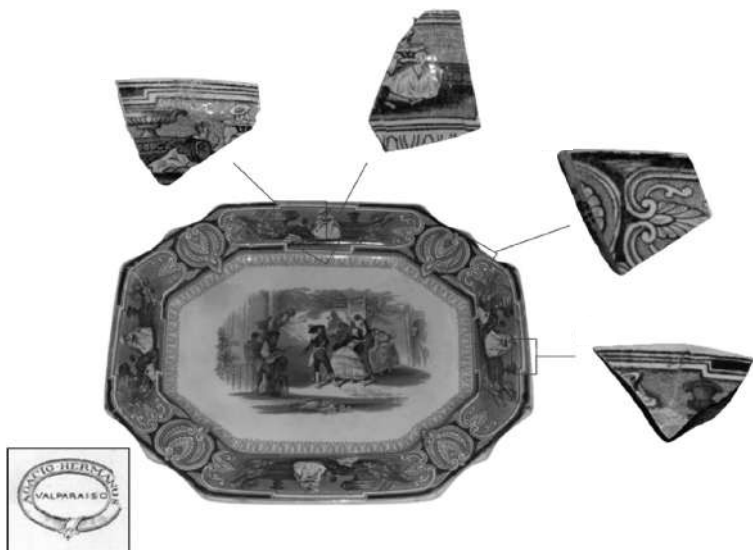


Figura 48. Bandeja con el patrón *Latin Dancers and Musicians* (Transferware Collectors Club), con la marca en su base de los importadores, y fragmentos del Castillo de Niebla.

- e) *Belzoni* (Figura 49): manufacturado por Enoch Wood & Sons (1759-1840), este diseño debe su nombre a Giovanni Battista Belzoni (1778-1823), un explorador en Egipto al servicio del Gobierno británico que gozó de gran popularidad entre 1820 y 1822 (Lema, 2017).

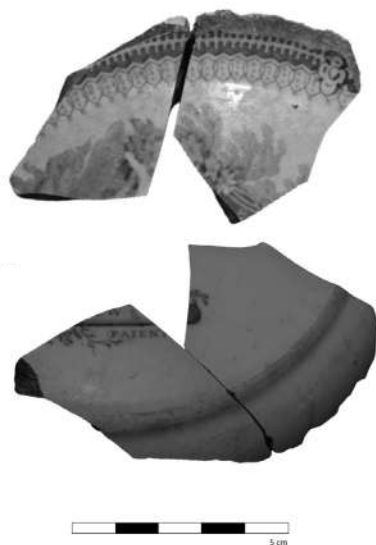


Figura 49. Fragmentos de plato pequeño del Castillo de Niebla con el patrón *Belzoni*.

Discusión y conclusiones

En el presente trabajo se describieron y analizaron 287 fragmentos de loza refinada decorada por transferencia de los sitios mencionados. Los conjuntos de cada sitio difieren en términos cuantitativos y cualitativos. Por un lado, los conjuntos del Castillo de Niebla y la Misión Anglicana, de mayor abundancia, provienen de recolecciones superficiales y excavaciones. Por otro lado, el conjunto de la misión de Bayly presenta menor cantidad de fragmentos y corresponde únicamente a recolecciones superficiales.

Respecto a las cronologías, se debe tener en cuenta el potencial desfase temporal que existe entre la manufactura de un objeto, su

adquisición y la vida útil que se diera. Por ello, es importante considerar factores como la frugalidad, la reutilización o la reparación en los contextos de sitio. En términos comerciales, los ceramistas poseían un conocimiento sobre los tipos de mercados de ultramar, algunos de los cuales eran receptores de piezas que no respondían a la demanda europea, ya que tenían defectos de fabricación, o correspondían a un cúmulo o *stock* de mercancías dirigidas originalmente a mercados que estaban temporalmente inhabilitados por, por ejemplo, conflictos bélicos. Esta temática ha sido explorada por diversos autores (Adams, 2003), específicamente en sitios arqueológicos rurales (Gómez Romero, 1999), de naufragio (Brooks *et al.*, 2019) o costeros (Elkin y Frère, 2022).

En todos los sitios se ven representados patrones de diseño coincidentes con las modas europeas. Por un lado, algunos diseños se asocian al movimiento estético, popular en Europa en las décadas de 1870 y 1880, el cual ponía en valor elementos de flora y fauna. Estos objetos arribaron a la región fuego-patagónica con imágenes que no representan a los animales o la vegetación locales, sino que aportan otra experiencia visual: uvas y vides, rosas, jarrones clásicos o garzas respondían a los cánones de belleza europeos. Del mismo modo, la presencia de los populares diseños *Willow* o *Asiatic Pheasants* da cuenta de una red en la que bienes estereotípicamente británicos llegan a lugares remotos, marginales en relación con el incipiente sistema capitalista. En el caso del Castillo de Niebla, las decoraciones son coincidentes con un uso posterior a 1820, en el que el sitio empezó a ser empleado de forma más espaciada por militares chilenos y luego como albergue transitorio para inmigrantes. La presencia de loza para esta época permite matizar las interpretaciones que señalan que el castillo fue abandonado después de 1820. Asimismo, su posterior uso como villa veraniega es compatible

con el uso y descarte de objetos de loza en el marco de actividades al aire libre por parte de una naciente burguesía local.

En contextos tan diversos como establecimientos militares o misionales, donde además se suma la complejidad de las relaciones interétnicas, cabe preguntarse por el rol que cumplirían estos objetos de vajilla en la conformación de identidades. El Castillo de Niebla se encontraba en una zona relativamente estratégica —cerca de Valdivia y entre puertos importantes como Punta Arenas y Valparaíso—. Una mayor diversidad de diseños puede comprenderse en relación con su cercanía con dichos puertos *entre-pôt*, en los que arribaban mercancías que luego eran distribuidas a puertos o asentamientos de menor escala. En este sitio militar, fue señalado que la vajilla británica habría sido empleada por tropas chilenas en tanto Gran Bretaña se consolidaba a escala global como referente estético y moral (Sussman, 2000; Lema, 2017).

Al instalarse en remotos asentamientos, los misioneros llevarían consigo posesiones personales u objetos aportados por la administración misional, ya que no existían almacenes de abastecimiento y el tráfico marítimo que fondeaba allí era limitado. Los objetos de loza funcionarían como productores del sentimiento de hogar allí donde se establecieran, además de ser poderosas herramientas de transmisión de las costumbres occidentales civilizatorias. Esto es claro a través de los relatos del marino Lasserre, quien describe la vajilla como incentivo para un “buen comportamiento”, una práctica que probablemente implicaba un acto coercitivo, a la vez que dichos objetos eran deseados y valorados por las comunidades indígenas. El sitio Puile, ubicado en la provincia valdiviana, corresponde a un contexto funeral que es interpretado por Maurice van de Maele como un entierro de un líder mapuche. Este reúne un ajuar funerario que combina —entre diversos

objetos— piezas de cerámica mapuche y siete coloridas piezas de loza británica (Brooks *et al.*, 2019).

Por otro lado, el comercio internacional se vio afectado a lo largo del tiempo por los distintos escenarios económicos y políticos, incluso para mercados relativamente menores como el de la loza. Esto es expresado por los actores sociales de la época y reflejado en las estadísticas comerciales. Por ejemplo, en 1870, el marino chileno Oscar Viel y Toro escribió desde Valparaíso a su hermano: “la colonia sigue prosperando y puedo asegurar que a los jóvenes les satisface ver que todos esos bienes que antes costaban fortunas se consiguen en Valparaíso por menos. Porque los vapores traen todo de Europa...” (Santana, 2017). De igual modo, la gran crisis de Baring en 1890 tuvo un impacto superlativo en el comercio de loza en Argentina, sobre todo al ser comparado con otros países de la región (Gráfico 1). Aún dos décadas más tarde, en 1913, un corresponsal de una gaceta de ceramistas expresa que “la depreciación de los valores argentinos, en particular los ferroviarios, y las deprimidas condiciones financieras, demuestran las insatisfactorias condiciones comerciales existentes, y el ceramista se ve muy afectado por esa influencia” (*The Pottery Gazette*, 1 de agosto de 1913: 945).

Más allá de las estadísticas comerciales que permiten acceder parcialmente al pulso del comercio externo, el estudio de este registro arqueológico permite aportar a la reconstrucción de las redes comerciales entretejidas a través del Atlántico. Los sellos de comerciantes (Vives & Co. o Agacio Hermanos, de Valparaíso) revelan actores intermediarios rara vez representados en otras fuentes. Por su parte, la evidencia de patrones idénticos en Fuego-Patagonia, e incluso su similitud con otros sitios en colonias británicas, señalan una cultura material de la expansión comercial británica que dejó sus huellas en lugares distantes y remotos.

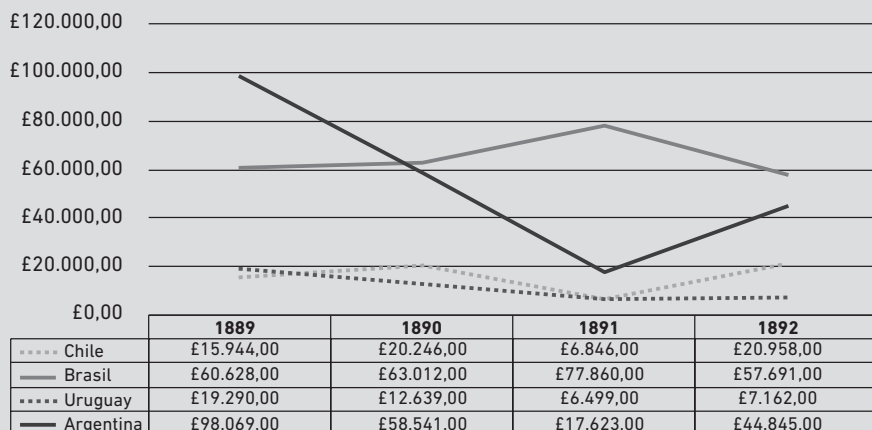


Gráfico 1. Exportación de loza británica a Chile, Brasil, Uruguay y Argentina entre 1889 y 1892. Fuente: elaboración propia en base a estadísticas de *The Pottery Gazette*.

Burke (1976) señalaba que los lazos entre Europa y América Latina estaban basados en la importación de bienes europeos y, por ende, descansaban en los lazos culturales formados por el consumo (Rock, 2019). También se ha señalado que la presencia británica en Latinoamérica —aun siendo minoritaria a comparación de españoles o italianos— implicaba la diseminación de actitudes, prácticas culturales e ideas de dicho origen, lo cual se alinea con un tipo de inserción más estratégica, de mayor durabilidad y seguridad, para conectar elites latinoamericanas e intereses británicos (Knight, 1999). En ese sentido, este tipo de cultura material es representativa de un *ethos* británico, en el que piezas estereotípicamente británicas que cargaban imáge-

nes creadas por los ceramistas o provenientes de ediciones londinenses circulaban ampliamente en el territorio fuego-patagónico. La producción en serie de cerámica coincidió con el apogeo del movimiento romántico, a la par que las elites sudamericanas percibían los valores europeos como superiores a los locales, con raíces indígenas. Esta inclinación proveía una audiencia para los ceramistas británicos y otros comerciantes para la expansión de nuevos mercados (Rodríguez y Brooks, 2012), que podían ser misioneros británicos que deseaban recrear su hogar e inculcar prácticas occidentales a los evangelizados, o grupos o individuos que, de forma creciente, deseaban compartir valores estéticos —materializados en objetos— con Europa.

Agradecimientos

Este estudio fue parcialmente financiado por la organización *Transferware Collectors Club* en el marco de la beca *Paul and Gladys Richards Charitable Foundation Research Grant Program for the study of British Transferware* (2021). Mis agradecimientos a las instituciones e investigadores que abrieron sus puertas para el análisis de materiales: Museo de Sitio Castillo de Niebla (Niebla, Chile), Museo del Fin del Mundo (Ushuaia, Argentina), Instituto de la Patagonia (Punta Arenas, Chile), Dr. Marcelo Weissel, Dr. Victor Sierpe, Lic. Jimena Jerez. Todo lo vertido aquí es exclusiva responsabilidad de la autora.

Bibliografía

- Adams, William Hampton (2003). “Dating Historical Sites: The Importance of Understanding Time Lag in the Acquisition, Curation, Use, and Disposal of Artifacts”. *Historical Archaeology*, 37: 38-64.

- Aguilera, Nelson (1994). *Excavaciones arqueológicas en el Castillo de Niebla 1992 - 1993. Descripción y análisis de la metodología y los principales rasgos culturales encontrados* (Informe de práctica profesional inédito), presentado ante la Universidad Austral de Chile.
- Ambrose Cuddon (1827). *A representation of the manufacturing of earthenware: with twenty-one highly finished copperplate engravings, and a short explanation of each, shewing the whole process of the pottery*. Londres: Ambrose Cuddon.
- Andrade Lima, Tânia (1995). “Pratos e mais pratos; louças domésticas, divisões culturais e limites sociais no Rio de Janeiro, século XIX”. *Anais do Museu Paulista*, 3: 129-191.
- Bagaloni, Vanesa Natalia y Martí, Verónica Silvina (2021). “Estudio de lozas ‘fortineras’ en el sur bonaerense (segunda mitad del siglo XIX)”. *Relaciones de la Sociedad Argentina de Antropología*, 46 (1): 235-365.
- Bandieri, Susana Ofelia (2022). “Revisitando la ‘frontera interna’ en las márgenes del río Negro: el rol de Carmen de Patagones”. *Anuario IEHS* 37(2): 259-284.
- Barker, David y Majewski, Teresita (2006). “Ceramic studies in historical archaeology”. En Hicks, Dan y Beaudry, Mary Carolyn (eds). *The Cambridge Companion to Historical Archaeology*. Cambridge: Cambridge University Press.
- Bascopé Julio, Joaquín (2010). “Sentidos Coloniales I: El oro y la vida salvaje en Tierra del Fuego, 1880-1914”. *Magallania (Punta Arenas)*, 38 (2): 5-26.
- Baur, John E. (1954). “The Welsh in Patagonia: An Example of Nationalistic Migration”. *Hispanic American Historical Review*, 34 (4): 468-492.
- Bowen, E. G. (1966). The Welsh Colony in Patagonia 1865-1885: A Study in Historical Geography. *The Geographical Journal*, 132(1): 16-27.
- Brooks, Alasdair, Urbina, Simón, Adán, Leonor, Carabias, Diego, Sepúlveda, Valeria, Chiavazza, Horacio y Zorrilla, Valeria (2019). “The Nineteenth Century British Ceramics Trade to Southwestern South America: An Initial Characterization of the Archaeological Evidence from Chile”. En Orser, Charles E. Jr. (ed.) *Archaeologies of the British in Latin America*. Cham: Springer.

- Brooks, Alasdair (2005). *An Archaeological Guide to British Ceramics in Australia, 1788-1901*. Sydney: Australasian Society for Historical Archaeology and Melbourne/La Trobe University Archaeology Program.
- Burke, Charles A. (1991). *Nineteenth century ceramic artifacts from a seasonally occupied fishing station on Saddle Island, Red Bay, Labrador*. (Tesis doctoral inédita), presentada ante la Memorial University of Newfoundland.
- Burke, William (1976). *Additional Reasons, for our Immediately Emancipating Spanish America, deduced from the Present Crisis*. Nueva York: Biblio Bazaar.
- Cotrell, Phillip Leonard (1975). *British Overseas Investment in the Nineteenth Century*. Londres: Macmillan Press.
- Coysh, Arthur Wilfred y Henrywood, Richard (1982). *The Dictionary of Blue and White Printed Pottery 1780-1880, Volume I*. Woodbridge: Antique Collectors' Club.
- De Kerchove, René (1961). *International maritime dictionary*. Nueva York: Van Nostrand Reinhold Company.
- Dellino-Musgrave, Virginia (2006). *Maritime Archaeology and Social Relations: British Action in the Southern Hemisphere*. Nueva York: Springer Science & Business Media.
- Dillehay, Tom (1989). *Monte Verde: A Late Pleistocene Settlement in Chile. Volume I: The Paleo-environment and Site Context*. Washington D.C.: Smithsonian Institution Press.
- Dosztal, Irene (2017). *Alexandra Colony: Arqueología Histórica en su sede administrativa*. Buenos Aires: Publicia.
- Dosztal, Irene (2019). "An English House in Alexandra Colony, Santa Fe, Argentina, 1870-1885". En Orser, Charles E. Jr (ed.). *Archaeologies of the British in Latin America*. Cham: Springer.
- Elkin, Dolores y Frère, Julieta (2022). "British Merchandise on the Cape Horn Route: Nineteenth-century Earthenware in Tierra del Fuego (Argentina)". *Journal of Maritime Archaeology*, 17: 71-92.

- Fraser, Janice (2002). *The domestic front: An archaeological investigation of the Albert Barracks ceramics assemblage*. (Tesis de doctorado inédita), presentada ante la Universidad de Auckland.
- Gaimster, David (1999). "The Baltic ceramic market c. 1200–1600: an archaeology of the Hanse". *Fennoscandia archaeologica*, 16: 59–69.
- Gómez Romero, Facundo (1999). *Sobre lo arado el pasado: Arqueología Histórica en los alrededores del Fortín Miñana (1860-1869)*. Azul: Biblos.
- Haller, Sofía Clara (2023). *Balleneros, loberos y guaneros en Patagonia y Malvinas: Una historia socioambiental del mar (1800-1914)*. Buenos Aires: Sb editorial.
- Hermosilla, Nuria, Bahamondes M., Francisco, Popovic S., Virginia, y Bueno M., Liliana (2009). *Informe de arqueología Etapa I. Proyecto Restauración Castillo de Niebla XIV Región de Los Ríos*. Programa Puesta en Valor del Patrimonio, Damop- GORE de Los Ríos, Consejo de Monumentos Nacionales.
- Hyades, Paul (1885). "Sur l'état actuel des Fuégiens de l'archipel du cap Horn". *Bulletins et Mémoires de la Société d'Anthropologie de Paris*, 8: 200–215.
- Klose, Jane Elizabeth (1997). *Analysis of ceramic assemblages from four Cape historical sites dating from the late seventeenth century to the mid-nineteenth century*. (Tesis de maestría inédita), presentada ante la Universidad de Cape Town.
- Knight, Alan (1999). "Britain and Latin America". En Porter, Andrew (ed.). *The Oxford History of the British Empire: The Nineteenth Century*. Oxford: Oxford University Press.
- Lasserre, Augusto (1884). "La expedición Lasserre a la Tierra del Fuego". *La Prensa*, 22 de octubre.
- Lema, Carolina (2017). "Aproximación histórica al conjunto de lozas del Museo de Sitio Castillo de Niebla". *Colecciones Digitales, Subdirección de Investigación Dibam*: 1–28.

- Majewski, Teresita y O'Brien, Michael (1987). "The Use and Misuse of Nineteenth-Century English and American Ceramics in Archaeological Analysis". *Advances in Archaeological Method and Theory*, 11: 97-209.
- Majewski, Teresita y Schiffer, Michael Brian (2009). "Beyond Consumption: Towards an Archaeology of Consumerism". Teresita Majewski y Gaimster, David (eds.). *International Handbook of Historical Archaeology*. Nueva York: Springer Science & Business.
- Martinic, Mateo (1980). "La misión de Bayly (Archipiélago del Cabo de Hornos)". *Anales del Instituto de la Patagonia*, 11: 47-61.
- Martinic, Mateo (2005). *Crónica de las tierras del sur del Canal Beagle*. Punta Arenas: La Prensa Austral.
- Martinic, Mateo y Roehrs, Hans (1991). "Hallazgo de un asentamiento colonizador en la costa de Bahía Santiago (Estrecho de Magallanes). Evidencias de relación pionero-indígena". *Anales del Instituto de la Patagonia*, 20: 45-56.
- Miller, George L. (1991). "A revised set of CC index values for classification and economic scaling of English ceramics from 1787 to 1880". *Historical Archaeology*, 25 (1): 1-25.
- Morales Schmuker, Eric (2019). "La Patagonia protestante. Minorías religiosas, Estado y sociedad en los territorios del sur argentino (1862-ca.1966)". (Tesis doctoral inédita), presentada ante la Universidad de San Andrés.
- Orser, Charles E. Jr. (2019). "Archaeological Research and the British in Latin America". En Orser, Charles E. Jr. (ed.) *Archaeologies of the British in Latin America*. Cham: Springer.
- Palmer Wes, Pye, Andrew y Rogers, Connie (2008). "Texian Campaigne". *Transferware Collectors Club (TCC) Bulletin IX*, 3: 8-12.
- Peñaloza, Fernanda (2008). "Appropriating the 'unattainable': The British travel experience in Patagonia". *Bulletin of Latin American Research*, 27 (1): 149-172.
- Pérez Pieroni, María Josefina (2022). "Lozas del siglo XIX en poblados mineros de la puna: análisis de fragmentos de Antiguyoc y Ajedrez (Jujuy, Argentina)". *Revista de Arqueología Histórica Argentina y Latinoamericana*, 16 (2): 19-39.

- Platt, Desmond Christopher Martin (1966). “British agricultural Colonization in Latin America”. *Inter-American Economic Affairs*, 18 (3): 23-42.
- Pratt, Mary Louise (2010). *Ojos imperiales. Literatura de viajes y transculturación*. México: Fondo de Cultura Económica.
- Puebla, Lorena (2017). *Análisis de sellos de lozas arqueológicas del Área Fundacional como contribución al estudio de la economía y sociedad de Mendoza (1800-1960)*. Mendoza: Facultad de Filosofía y Letras de la Universidad Nacional de Cuyo.
- Ricardi, Pamela (2020). *An archaeology of nineteenth-century consumer behavior in Melbourne, Australia, and Buenos Aires, Argentina*. Cham: Springer.
- Rock, David (2019). *The British in Argentina. Commerce, Settlers & Power. 1800-2000*. Cham: Springer.
- Rodríguez Ángela María, Sepúlveda, Valeria y Carabias, Diego (2016). “Late 19th and early 20th century institutional wares of the Pacific Steam Navigation Company: A preliminary assessment of the Valparaíso Fiscal Mole assemblage, Chile”. En Rodríguez, Jennifer y Travaglia, Arianna (eds.). *Proceedings of the 6th International Congress on Underwater Archaeology (IKUWA6)*, 524-533.
- Santana, Ricardo (2017). “El desarrollo del comercio internacional del puerto de Punta Arenas (Chile), 1905-1914”. *Magallania (Punta Arenas)*, 45 (1): 35-46.
- Schávelzon, Daniel (2013). “Argentina and Great Britain: Studying an Asymmetrical Relationship through Domestic Material Culture”. *Historical Archaeology*, 47 (1): 10-25.
- Seiguer, Paula (2013). “Religión y formas de producción de etnicidad: La Iglesia Anglicana en la Argentina”. En Rodríguez, Ana María (comp.) *Estudios de historia religiosa argentina (siglos XIX y XX)*. Rosario: Prohistoria-EdUNLPam.
- Sussman, Lynne (2000). “British Military Tableware I 1760-1830”. En David Brauner (comp.), *Approaches to Material Culture Research for Historical Archaeologists*. Pennsylvania: The Society for Historical Archaeology.

- *The Pottery Gazette* (1890, 1891, 1892, 1913). Acceso en archivo web *Newspapers*, 2022.
- Transferware Collectors Club. *Database of Patterns & Sources* (base de datos). Disponible en: <https://db.transferwarecollectorsclub.org/>, acceso en 2022.
- Urbina, Simón (2015). *Informe final de monitoreo arqueológico, Proyecto Restauración Castillo de Niebla*. Santiago: Consejo de Monumentos.
- Urbina, Simón (2018). "Vida cotidiana en el castillo de Niebla a través de las colecciones cerámicas y cartografías históricas". *Colecciones Digitales, Subdirección de Investigación, Servicio Nacional del Patrimonio Cultural*, 1-26.
- Vaillant, Adolfo (1874). *Comercio exterior [sic] de la República Argentina*. Estadística de Aduana correspondiente al año 1873. Montevideo: La Idea.
- Van Meurs, Marijke (1996). *Excavaciones arqueológicas realizadas en el Fuerte de la Pura y Limpia Concepción de Monfort de Lemus (1992-1995)*. Valdivia: Universidad Austral de Chile.
- Wallerstein, Immanuel (1979). *The capitalist world-economy*. Cambridge: Cambridge University Press.
- Wallerstein, Immanuel (2011). *The modern world-system II: Mercantilism and the consolidation of the European world-economy, 1600-1750*. Berkeley: University of California Press.
- Weissel, Axel (2019). *En una Hermenéutica del Fin del Mundo: Agencia, Etnicidad y Construcción del Poder en el espacio de la Misión Anglicana de Ushuaia (1869-1894)*. (Tesis de Licenciatura inédita), presentada ante la Universidad de Buenos Aires.
- Weissel, Marcelo (2021). "Ingreso de materiales europeos al registro arqueológico de la Misión Anglicana de Ushuaia: manejo de hipótesis". XI Jornadas de Arqueología Patagonia, Sociedad Argentina de Antropología, Instituto Nacional de Antropología y Pensamiento Latinoamericano del Ministerio de Cultura de la Nación, Universidad Austral de Chile.

- Weissel, Marcelo, Rodríguez, Beatriz y Piana, Ernesto (2021). *Misión anglicana de Ushuaia: arqueología y patrimonio del Lugar Histórico Nacional de la Provincia de Tierra del Fuego, Antártida e Islas del Atlántico Sur*. Ushuaia: Museo del Fin del Mundo.
- Williams, Fernando (2010). *Entre el desierto y el jardín. Viaje, literatura y paisaje en la colonia galesa de la Patagonia*. Buenos Aires: Prometeo.
- Williams, Glyn (1992). "Neither Welsh nor Argentine: the Welsh in Patagonia". En Hennesy, Alistair y King, John (eds.). *The Land that England Lost*. Londres: The British Academic Press.
- Williams, Petra (1978). *Staffordshire Romantic transfer patterns*. Kentucky: Fountain House East.
- Woods, Naomi (2013). "Artefacts and neighbourhood transformations: a material culture study of nineteenth-century North Dunedin". *Australasian Historical Archaeology*, 31: 60-67.

Argentina y Gran Bretaña 200 años de historia (1825-2025)

Este libro es el resultado de las Primeras Jornadas “América Latina y Gran Bretaña, siglos XIX y XX”, organizadas por el Centro de Estudios en Historia, Cultura y Memoria (CEHCMe) de la Universidad Nacional de Quilmes y el Programa de Estudios sobre las Comunidades Británicas en América Latina (PECBAL) de la Universidad de San Andrés. El evento tuvo lugar el 9 de noviembre de 2023 en la Universidad Nacional de Quilmes, provincia de Buenos Aires.

Las jornadas evidenciaron el interés y la renovada vigencia de una cuestión ya consolidada: la naturaleza de las relaciones asimétricas establecidas entre los nuevos Estados latinoamericanos y la principal potencia en el mundo del siglo XIX, Gran Bretaña. Historiadores, arqueólogos y arquitectos retoman en el libro temas clásicos, como el impacto local de los cambiantes lazos económicos entre Gran Bretaña y Argentina y los debates sobre la soberanía en territorios largamente disputados, y enfoques más novedosos. Estos últimos recuperan el papel de los individuos, poniendo en cuestión su posición como posibles agentes imperiales, analizan la cultura material británica, problematizan diversas formas de ocupación del espacio e indagan las representaciones e imaginarios construidos tanto en Gran Bretaña sobre nuestra región como en Argentina sobre Gran Bretaña.