

ISE E O R E

ISSN 3008-8445

Cuadernos de Estudios Sociales Interdisciplinarios

*Poder político y estructura de
gobierno. Dinámica del
Gabinete Nacional entre
2019 y 2023*

Gustavo Motta
Damián Pierbattisti

N° 01



Sociales-UNLu

ESTUDIOS SOCIALES DE LAS ELITES

Poder político y estructura de gobierno.
Dinámica del gabinete nacional entre 2019 y 2023

Gustavo Motta
Damián Pierbattisti

Autores

ESTUDIOS SOCIALES DE LAS ELITES

Poder político y estructura de gobierno.
Dinámica del gabinete nacional entre 2019 y 2023

Gustavo Motta
Damián Pierbattisti
Autores



Departamento de Ciencias Sociales
Universidad Nacional de Luján

Cuadernos de Estudios Sociales Interdisciplinarios es una publicación del Programa de Estudios Sociales Interdisciplinarios del Departamento de Ciencias Sociales de la Universidad Nacional de Luján. Su propósito es contribuir al estudio de la realidad social nacional y/o local desde distintos campos académicos. Los contenidos y opiniones reflejados en los Cuadernos de Estudios son propios de los autores y no comprometen en modo alguno al Departamento de Ciencias Sociales ni a la Universidad.

Programa de Estudios Sociales Interdisciplinarios
Universidad Nacional de Luján
Sitio web: <http://www.proesi.unlu.edu.ar>
Año 1, N° 1, diciembre de 2023

Rector: Walter Panessi
Vicerrectora: María Ester Leguizamón
Decano del Departamento de Ciencias Sociales: Miguel Ángel Nuñez
Vicedecana del Departamento de Ciencias Sociales: Fabiana Carlis
Director del PROESI: Dr. Facundo Picabea
Área Economías Regionales y Desarrollo Subnacional: Dr. Javier Díaz Bay
Área Estudios Sociales de las Elites: Dr. Gustavo Motta
Área Trabajo, Economía y Territorio: Dra. Ana Drolas
Área Estudios Contables: Lic. Luciano Della Bonna
Área Migración, Trabajo y Territorio: Dra. Karina Ciolli
Área Estado, Política y Sociedad: Mg. Javier Etchart
Área Tecnología y Desarrollo Productivo: Dr. Facundo Picabea
Área Producción y Economía Popular: Ing. Mónica Bitenc
Área Representaciones sobre el Conflicto Social: Dr. Matías Artese

Responsable Editorial: Mg. Yamila Noely Cáceres
Asistente editorial: Tec. Brisa Sánchez
Diseño de portada: Dsñ. Rocío Canetti
Maquetación: Dsñ. Rocío Canetti

PROESI

PROGRAMA DE
ESTUDIOS SOCIALES
INTERDISCIPLINARIOS

Como citar:

Motta, G. y Pierbattisti, D. (2023). Poder político y estructuras de gobierno. Dinámicas del gabinete nacional entre 2019 y 2023. Serie Cuadernos de Estudios Sociales Interdisciplinarios, Año 1, N1: 9-27. PROESI (unlu.edu.ar)

Los Cuadernos de Estudios Sociales Interdisciplinarios tienen como objetivo comunicar la producción de las distintas áreas de trabajo del PROESI y se enmarcan en las actividades de su Secretaría de Publicaciones. Los autores son res-ponsables de las opiniones expresadas en los documentos.

El Programa de Estudios Sociales Interdisciplinarios de la UNLu, reconoce a los autores de los artículos de la Serie Cuadernos de Estudios Sociales Interdisciplinarios del PROESI la propiedad de sus derechos patrimoniales para disponer de su obra, publicarla, traducirla, adaptarla y reproducirla en cualquier forma. (Según el art. 2, Ley 11.723).



Esta es una obra bajo Licencia Creative Commons
Se distribuye bajo una Licencia Creative Commons Atri-
bución-NoComercial-Compartir Igual 4.0 Internacional.

PRESENTACIÓN

Dr. Facundo Picabea
Director del Programa de Estudios Sociales Interdisciplinarios

El Programa de Estudios Sociales Interdisciplinarios (PROESI), se orienta a la investigación, docencia, extensión y divulgación de conocimientos en áreas como la Economía Política, la Sociología del trabajo, la Economía Regional, la Sociología Política, la Innovación Tecnológica y los Estudios Contables. Las Universidades Nacionales tienen entre sus principales funciones (junto a la formación de nuevos profesionales), la generación, coordinación y articulación de las capacidades científico-tecnológicas para contribuir a la mejora de la calidad de vida de la población a partir del desarrollo social, productivo y ambiental de nuestro país. La generación de conocimiento científico, el desarrollo tecnológico y la innovación tienen un rol esencial en fortalecer el diseño, evaluación y aplicación de políticas públicas basadas en evidencia. En ese sentido, el PROESI tiene como objetivos principales fortalecer e impulsar uno de los roles clave de la universidad pública: la reflexión, articulación e intervención en la resolución de desafíos para la sociedad que requieran ciencia y tecnología. En el marco de estos retos, se requiere de la creación de nuevas estrategias, preguntas apropiadas y respuestas bien fundadas. Los Cuadernos de Estudios Sociales Interdisciplinarios constituyen un instrumento de comunicación de resultados de la actividad científica tanto para el ámbito académico como para organizaciones sociales, funcionarios públicos y tomadores de decisión en general. Cada número presenta producciones académicas que ponen a disposición de la comunidad las principales conclusiones del relevamiento, organización y evaluación de información sobre un campo específico.

PODER POLÍTICO Y ESTRUCTURA DE GOBIERNO. DINÁMICA DEL GABINETE NACIONAL ENTRE 2019 Y 2023¹

Gustavo Motta
Damián Pierbattisti

El análisis de la composición de la Administración Pública Nacional es de gran relevancia para las Ciencias Sociales. El estudio del elenco y morfología de la estructura de gobierno provee evidencia empírica para pensar en las lógicas del poder político y sus formas de distribución. El presente trabajo tiene como objetivo analizar el Gabinete de Ministros durante la gestión presidencial de Alberto Fernández, centrándose en la estructura organizativa de la administración pública nacional centralizada, observando en particular a las autoridades superiores hasta el nivel de subsecretaría. El trabajo primero caracteriza la conformación inicial del gabinete en diciembre de 2019, luego visibiliza los cambios y continuidades en el mismo ocurridos en febrero de 2023, y finalmente analiza la participación femenina en los cargos jerárquicos. En ese sentido, es válido preguntarse ¿cuántas autoridades superiores fueron reclutadas inicialmente por Alberto Fernández?, ¿cómo se distribuyeron los cargos en cada dependencia?, ¿cómo fue esa distribución desde una perspec-

¹ Una versión preliminar de este trabajo fue publicada por el Observatorio de las Elites del CITRA (CONICET- UMET), Informe N° 10.

tiva de género?, ¿qué cambios estructurales presenta el gabinete en febrero de 2023 respecto del conformado en el 2019?, ¿cuántas autoridades superiores continúan en el mismo cargo al que fueron designadas en 2019, cuántas siguen pero bajo otro cargo y cuántas ya no están?, ¿en qué dependencias se registran las mayores variaciones? La metodología se basó en el uso de fuentes públicas, las designaciones de funcionarios/as publicadas en el Boletín Oficial de la República Argentina y los datos proporcionados por la Jefatura de Gabinete de Ministros en el sitio Mapa del Estado. Los resultados del trabajo brindarán elementos para pensar, entre otros, la plausibilidad en el tejido de alianzas, la lógica imperante en el “armado” de la estructura de gobierno, las prioridades políticas y los sectores sociales privilegiados en las agendas gubernamentales.

INTRODUCCIÓN

Con la participación de veintisiete millones y medio de votantes (el 81,3% del padrón), en octubre de 2019 fue electo presidente Alberto Fernández (Frente de Todos). Obtuvo el 48,3% de los votos, superando al entonces presidente Mauricio Macri (Juntos por el Cambio) que alcanzó el 40,28%. Dos meses antes, en las elecciones Primarias, Abiertas, Simultáneas y Obligatorias, Alberto Fernández y su compañera de fórmula, la expresidenta Cristina Fernández, habían obtenido una amplia victoria por sobre el binomio Mauricio Macri y Miguel Ángel Pichetto (47,79% a 31,78%). Habiéndose presentado como un fuerte antagonista a la gestión de Juntos por el Cambio, el nuevo gobierno asumía el mandato de torcer el rumbo político, sobre todo en lo concerniente a la realidad económica y social. Pero a la gestión de Macri no solo la caracterizaron sus posicionamientos políticos y económicos, también una típica racionalidad empresarial que impregnó a todas las áreas de gobierno, tanto en la configuración estructural de su gabinete como en las naturalezas funcionales de sus diferentes partes y que se verificó en las trayectorias socio-profesionales de sus integrantes.

Como señalan Canelo y Castellani (2017), las características fundamentales del gabinete nacional de Mauricio Macri tuvieron que ver con, en primer lugar, la creación de una fuerte “área política” con su epicentro en la Jefatura de Gabinete de Ministros pero que incluyó a la Secretaría General de la Presidencia y a los ministerios del Interior y de Modernización, fuertemente colonizados por los denominados CEOs, es decir, funcionarios que ocuparon u ocupaban al momento de asumir un puesto de alta/media gerencia en empresas privadas. También la fragmentación del área económica, con la intención de atomizar el poder para que no se concentrara en un “superministro”. Por último, la aplicación de criterios organizacionales propios del management, con coordinadores que reportaban directamente a “gerencias políticas” generales, replicando el modelo empresarial en el organigrama de las autoridades superiores y de la alta administración pública. Así, el criterio de reclutamiento adoptado por Mauricio Macri a la hora de conformar su gabinete fue el de incorporar hombres y mujeres con experiencia en la gestión privada, lo que generó un muy alto grado de exposición a los conflictos de interés y a la captura de la decisión pública, particularmente en sectores muy sensibles a la regulación estatal, como energía, telecomunicaciones y construcción (Castellani y Motta, 2020) ².

De esta forma, el estudio de la composición de los gabinetes resulta de gran relevancia para las ciencias sociales, en particular para la ciencia política y la sociología (Amorim Neto, 1998; Heredia, Gené y Perelmiter, 2012; Camerlo, 2013; Giorgi, 2013, Pomares et al., 2014). Analizar estos elencos y la morfología de la estructura de gobierno, sus dependencias, sus áreas y naturalezas funcionales, entre otras dimensiones posibles, nos permite hallar importantes elementos para pensar en las lógicas del poder y su distribución, la plausibi-

² Sobre este fenómeno recomendamos la lectura de Castellani, A. y Pierbattisti, D. (2019): El Estado concebido como una empresa. Radiografía del Ministerio de Modernización entre 2015 y 2019. Informe de Investigación N°7 del Observatorio de las Elites CITRA (CONICET-UMET).

lidad en el tejido de alianzas, la lógica imperante en el “armado” de la estructura de gobierno, las prioridades políticas y los sectores sociales privilegiados en las agendas gubernamentales (Canelo, 2016; Castellani, 2016).

El presente trabajo analiza la estructura organizativa de la Administración Pública Nacional (APN) centralizada, excluyendo los organismos descentralizados y observando en particular a las autoridades superiores (AS) hasta el nivel de subsecretaría. Su naturaleza contrastiva permitirá comprender los cambios y continuidades de esa estructura tomando como punto de inicio la conformación del gabinete inicial -diciembre de 2019- de la gestión encabezada por el presidente Alberto Fernández, comparándola con la vigente en febrero de 2023. Es decir, el trabajo plantea las transformaciones estructurales de dichos elencos luego de transcurridos poco más de tres años de gobierno. Asimismo, y en línea con el informe realizado por Canelo (2020)³, que trató sobre las tendencias entre género y poder en el gabinete inicial de Alberto Fernández, en tanto aspecto específico del perfil sociológico al que apunta el objetivo general del Observatorio, incluiremos esta dimensión a la hora de analizar los cambios estructurales del gabinete a lo largo de estos años.

En ese sentido, ¿cuántas autoridades superiores (ministros/as, secretarios/as y subsecretario/s) fueron reclutadas inicialmente por Alberto Fernández?, ¿cómo se distribuyeron los cargos según el rango en cada dependencia?,

3 Cabe aclarar que el presente trabajo, a diferencia del mencionado, construye el universo de análisis exclusivamente tomando como autoridad superior a ministros/as, secretarios/as y subsecretarios/as, y excluye a todos los nombramientos efectuados, incluso en los mismos decretos, de funcionarios/as con rango equivalente. Es el caso, por ejemplo, de las titularidades de las jefaturas de gabinetes de cada ministerio, de las autoridades de institutos u oficinas nacionales, que generalmente reportan directamente a secretarías específicas. Esta decisión se tomó para homogeneizar la comparación respecto de la distribución y los cambios en el interior de cada dependencia. Desde luego, este cambio metodológico no afecta en absoluto las conclusiones del trabajo citado, las cuales mantienen plena validez.

¿cómo fue esa distribución desde una perspectiva de género?, ¿qué cambios estructurales presenta el gabinete en febrero de 2023 respecto del inicial?, ¿cuántos/as funcionarios/as continúan en la APN en el mismo cargo al que fue designado/a en 2019?, ¿cuántos/as continúan en el gabinete pero en otro cargo?, ¿cuántos/as ya no continúan ocupando un cargo en gobierno como Autoridad Superior?, ¿en qué dependencias se registran con mayor profundidad esos cambios?

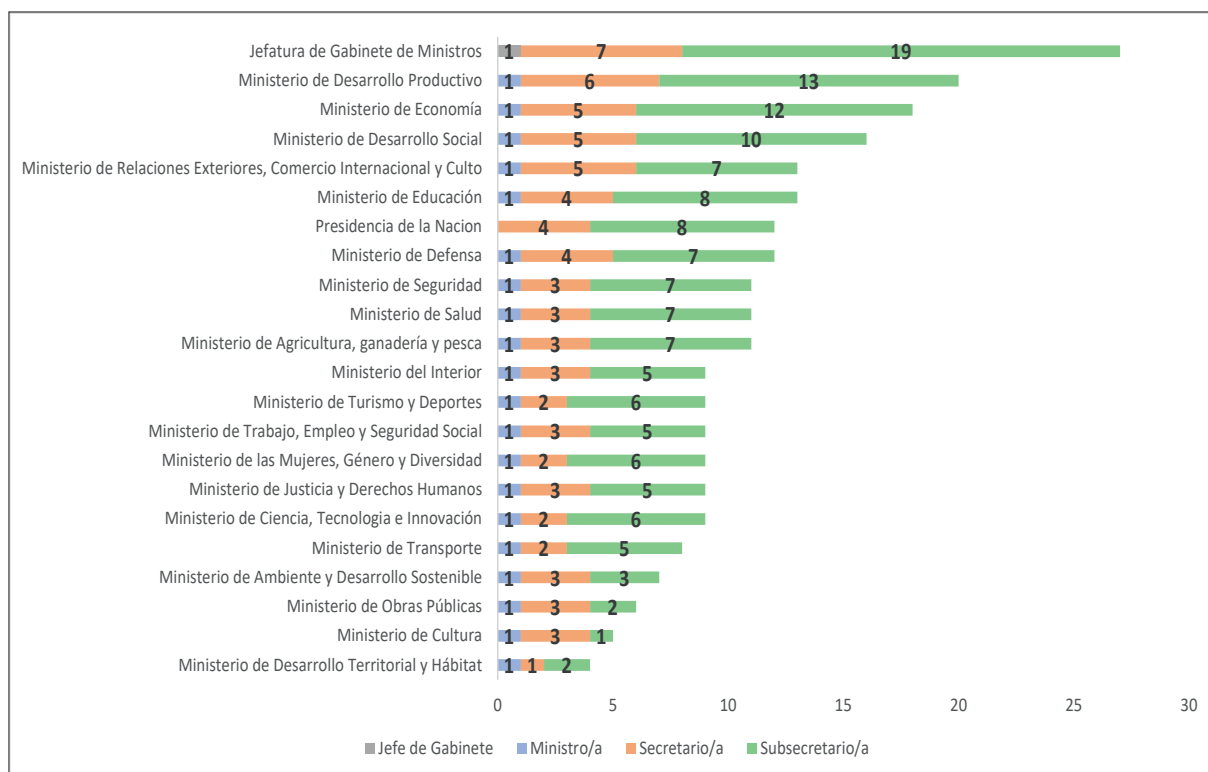
La metodología se basó en el uso riguroso y sistemático de fuentes públicas. Partimos de la Estructura Organizativa establecida por el Decreto PEN N° 50/19 y a las designaciones de funcionarios realizadas entre el 10 de diciembre de 2019 y el 31 de marzo de 2020, y publicadas en el Boletín Oficial de la República Argentina. Recurrimos, asimismo, a los datos proporcionados por la Jefatura de Gabinete de ministros en el sitio Mapa del Estado.

1. LA ESTRUCTURA DE GOBIERNO EN 2019

Como puede apreciarse en la imagen 1, en el diseño inicial del gabinete de Alberto Fernández se cuentan 248 autoridades superiores, distribuidas entre la Presidencia de la Nación, la Jefatura de Gabinete de ministros y 20 ministerios. Las tres dependencias con mayor cantidad de cargos fueron la JGM (27), el Ministerio de Desarrollo Productivo (20) y el de Economía (18). Las 3 más “pequeñas” resultaron el Ministerio de Desarrollo Territorial y Hábitat (4), de Cultura (5) y de Obras Públicas (6). Sin embargo, un análisis hacia el interior de cada dependencia permite observar la distribución según rango, es decir, la cantidad de secretarías y subsecretarías. En ese sentido, por ejemplo, los ministerios de Cultura y de Obras Públicas son las únicas dependencias que presentan más secretarías que subsecretarías (3 y 1, y 3 y 2, respectivamente). Por el contrario, otras se diseñaron a razón de 3 subsecretarías por cada secretaría, como es el

caso del Ministerio de las Mujeres, Género y Diversidad, Ciencia, Tecnología e Innovación, y Turismo y Deportes (los tres con 2 secretarías y 6 subsecretarías).

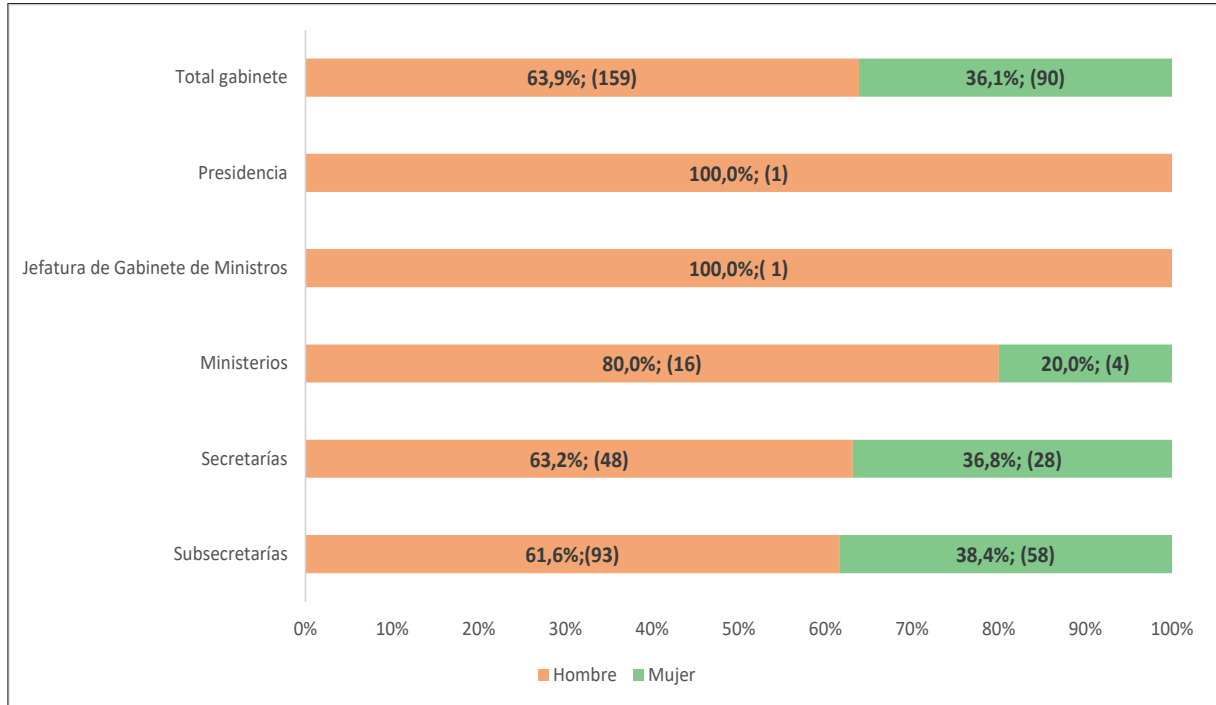
Figura 1. Gabinete de Ministros, 2019: dependencias y cantidad de cargos distribuidos por niveles



Fuente: elaboración propia

Los 248 funcionarios/as iniciales se distribuyeron entre 1 jefe de gabinete, 20 ministros/as, 76 secretarios/as y 151 subsecretarios/as. En cuanto a la distribución según género, rango y dependencia ya había adelantado Canelo que “la presencia de mujeres alcanza un récord histórico, llegando al 37,37% del total de los cargos más altos” (Ibid:7). En el universo que tomamos aquí arribamos a un porcentaje similar: un 36,3% de mujeres en el gabinete inicial de Alberto Fernández, aún muy por encima de la presencia femenina en la gestión de Mauricio Macri (23,51%) y de la segunda presidencia de Cristina Fernández (22,84%).

Figura 2. Gabinete de Ministros, 2019: distribución por género según niveles

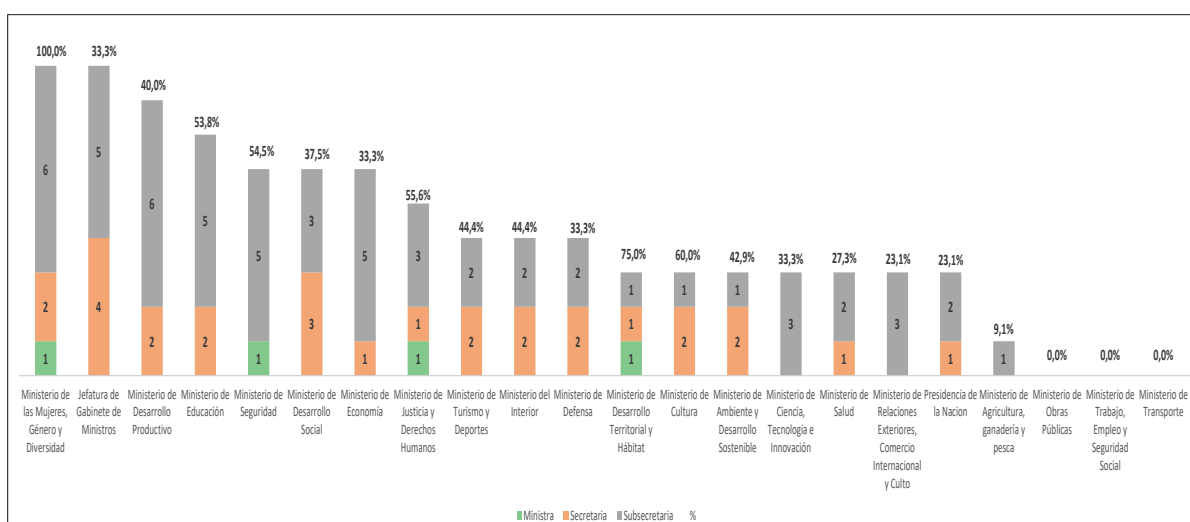


Fuente: elaboración propia

Al detenernos en la distribución de esa media podemos observar que 4 mujeres condujeron ministerios, representando el 20%, frente a los otros 16 ministros varones. Se trata de María Eugenia Bielsa (Desarrollo Territorial y Hábitat), Sabina Andrea Frederic (Seguridad), Elizabeth Victoria Gómez Alcorta (Mujeres, Género y Diversidad) y Marcela Miriam Losardo (Justicia y Derechos Humanos). Ahora bien, si solo observamos el nivel de secretaría vemos que hubo 76 posiciones disponibles, de las cuales 48 fueron ocupadas por hombres (63,2%) y 28 por mujeres (36,8%). Finalmente, esta participación aumenta cuando recortamos por el nivel de subsecretarías, dado que las posiciones totales en este caso ascienden a 151, distribuidas entre 93 hombres (61,6%) y 58 mujeres (38,4%) (imagen2). De este modo, vuelve a confirmarse el “techo de cristal”, que evidencia el fuerte clivaje que las jerarquías impone

en el vínculo entre género y poder. Como muestran los datos, en la cúpula del poder ejecutivo nacional se observa que la participación femenina va incrementándose, aun siendo minoritaria en cualquier recorte, a medida que se va descendiendo de nivel.

Figura 3. Gabinete de Ministros, 2019: presencia femenina según dependencia y nivel



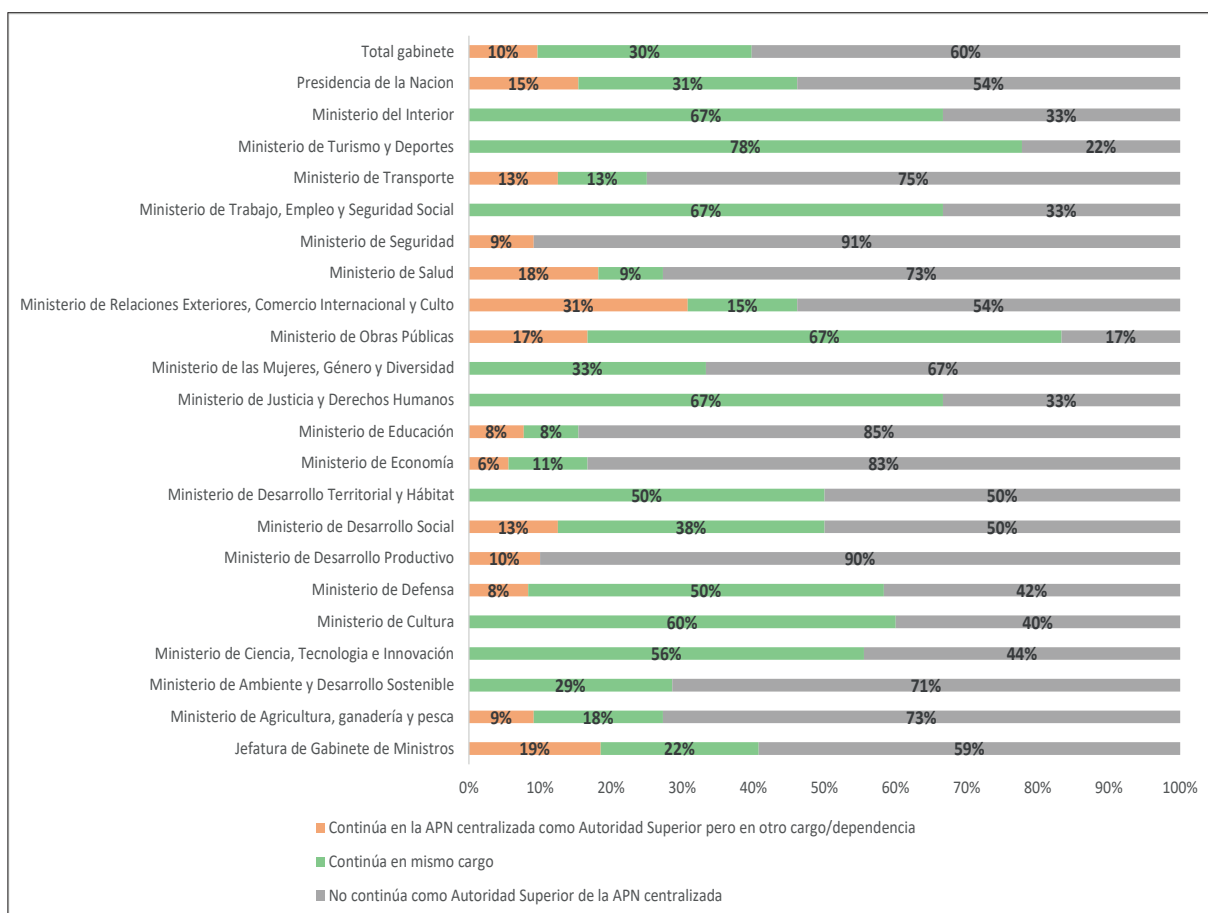
Fuente: elaboración propia

Como se ve en la imagen 3, las dependencias que aparecen con mayoría de presencia femenina son el Ministerio de las Mujeres, Género y Diversidad con una composición enteramente femenina (ministra, 2 secretarías y 6 subsecretarías), Seguridad (ministra y 5 subsecretarías), Desarrollo Territorial y Hábitat (ministra, secretaria y subsecretaria), Educación (2 secretarías y 5 subsecretarías) y Cultura (2 secretarías y una subsecretaria). En el lado opuesto tenemos a tres ministerios conformados íntegramente por hombres, ellos son Transporte, Obras Públicas y Trabajo, Empleo y Seguridad Social.

2. CARACTERÍSTICAS DEL GABINETE DE MINISTROS EN 2023

Ahora bien, ¿qué características adquiere el gabinete actual, pasados más de tres años? En primer lugar, se observa que dos ministerios han sido suprimidos: Desarrollo Productivo y Agricultura, Ganadería y Pesca. Ambos han sido incorporados con el nivel de secretaría al Ministerio de Economía. Así, la cantidad de ministerios ha descendido de 20 a 18 (un 10%). Sin embargo, la cantidad de Autoridades Superiores de la Administración Pública Nacional centralizada pasó de 248 a 267, un aumento del 7,7% de funcionarios/as.

Figura 4. Gabinete de Ministros, febrero 2023: dependencias y cantidad de cargos distribuidos por niveles



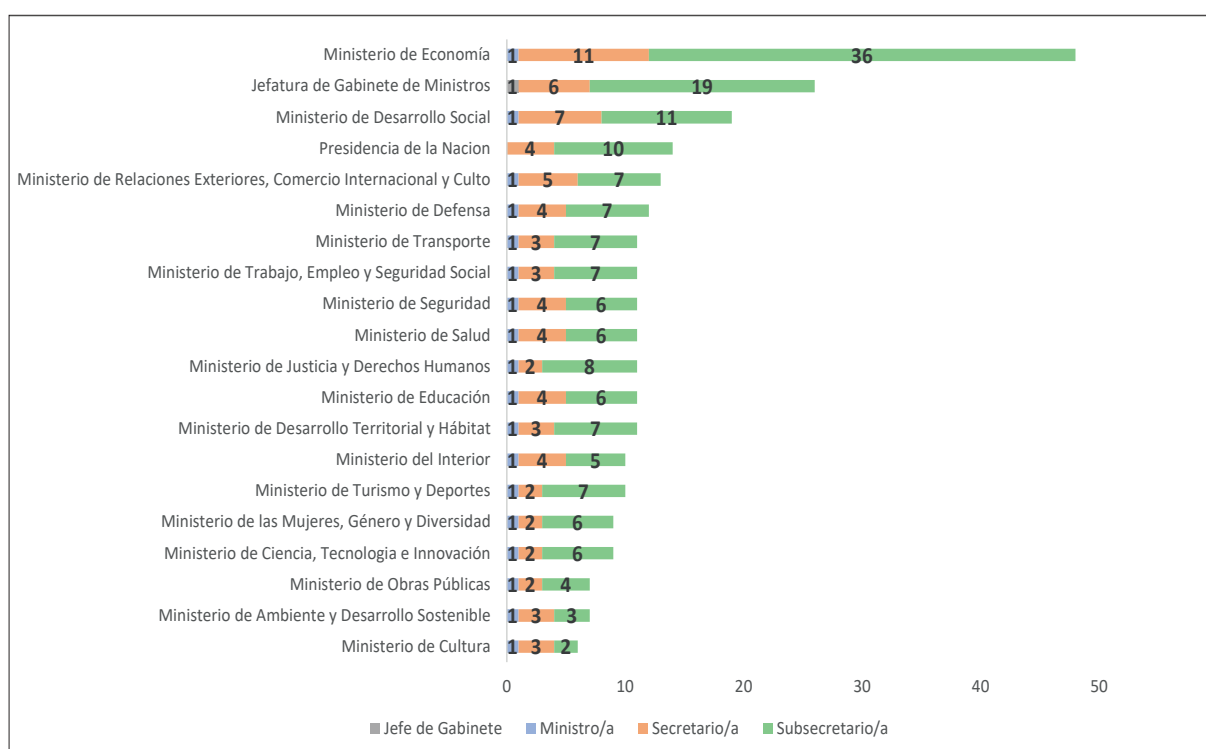
Fuente: elaboración propia

En cuanto a la presencia de mujeres en el gabinete actual vemos que permanece el número de 4 ministras (imagen 5), sin embargo, hubo cambios tanto en las personas como en las dependencias donde ejercen sus funciones. Ninguna de las cuatro ministras iniciales (María Eugenia Bielsa, Sabina Andrea Frederic, Elizabeth Victoria Gómez Alcorta y Marcela Miriam Losardo). En 3 de esos 4 cargos han sido designados hombres: Santiago Alejandro Maggiotti en Desarrollo Territorial y Hábitat, Aníbal Domingo Fernández en Seguridad y Martín Ignacio Soria en Justicia y Derechos Humanos. En tanto, Elizabeth Victoria Gómez Alcorta fue reemplazada por Ximena Ayelén Mazzina Guñazú en Mujeres, Género y Diversidad.

A todas luces el rasgo más notorio del nuevo diseño organizacional es la reconfiguración del Ministerio de Economía, que adquiere un considerable tamaño si se compara con el resto de la estructura (imagen 4). Con 48 cargos en total incluyendo al nuevo ministro, Sergio Tomás Massa, cuenta con 11 secretarías y 36 subsecretarías. Le siguen, por su parte, la Jefatura de Gabinete de ministros con 26 cargos, y el Ministerio de Desarrollo Social con 19 cargos. En cuanto a las dependencias con menor funcionarios/as se encuentran Cultura (6), Ambiente y Desarrollo Sostenible (7) y Obras Públicas (7). Llamativamente el Ministerio de Desarrollo Territorial y Hábitat, cuya conducción está a cargo de Santiago Alejandro Maggiotti en reemplazo de su antecesora, María Eugenia Bielsa, experimentó un fuerte aumento relativo en su planta: de 4 cargos (el más “chico” en 2019) pasó a tener 12 (un 200% más). Por otra parte, tres mujeres lideran ministerios que inicialmente estuvieron encabezados por hombres: Victoria Tolosa Paz en Desarrollo Social (en lugar de Daniel Arroyo), Carla Vizzotti en Salud (en reemplazo de Ginés González García) y Raquel Cecilia Kismer en Trabajo, Empleo y Seguridad Social (en lugar de Claudio Omar Moroni). Como se observa, en términos agregados existe

un aumento de la presencia femenina en el gabinete actual respecto del inicial, tanto en cargos absolutos como en su peso relativo. De 90 autoridades superiores mujeres en diciembre de 2019 (36,3%), se pasó a 105 (39,3%). Ese incremento se explica en su mayor parte por el aumento de subsecretarías (de 58 a 70, hecho que elevó la participación relativa de 38,4% a 41,2%), mientras que en las secretarías el aumento fue bastante menor (de 28 a 31, lo que representó un aumento relativo de 36,8% a 39,7). Como vimos, el número absoluto de ministras se mantiene en 4, por lo que el aumento relativo se debe a la absorción de Desarrollo Productivo y Agricultura, Ganadería y Pesca (ambos ex ministerios eran conducidos por hombres, Matías Kulfas y Luis Basterra, respectivamente) por parte de Economía.

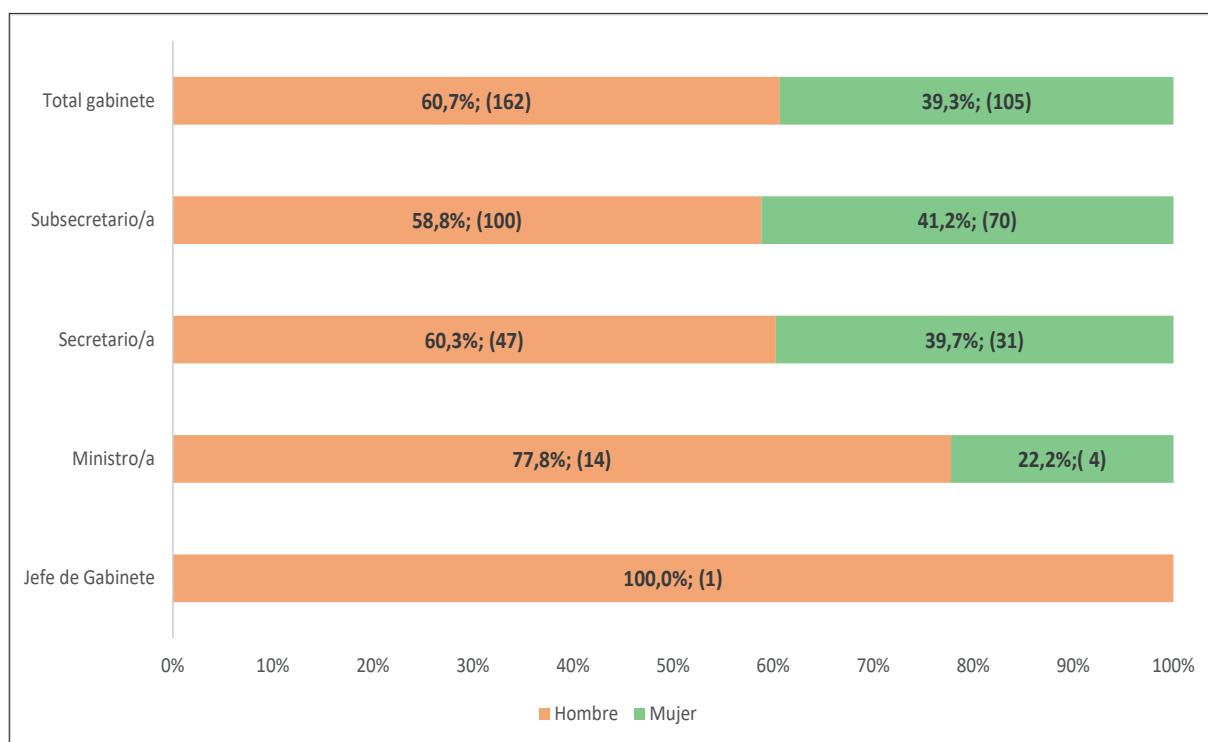
Figura 5. Gabinete de Ministros, febrero 2023: distribución por género según niveles



Fuente: elaboración propia

En cuanto a su distribución según dependencia se observa, por un lado, que ya no hay ministerios cubiertos íntegramente por mujeres. No obstante, se destaca como hecho inédito la presencia de mujeres en todos los ministerios. En términos relativos la mayor feminización la tienen Mujeres, Género y Diversidad (88,9%), Presidencia (71,4%) y Seguridad (54,5%). La menor presencia relativa se encuentra en Obras Públicas (14,3%), Relaciones Exteriores, Comercio Internacional y Culto (15,4%) y Defensa (25%).

Figura 6. Gabinete de Ministros, febrero 2023: presencia femenina según dependencia y nivel



Fuente: elaboración propia

El tercer y último eje analítico del trabajo se propone describir y dimensionar los cambios ocurridos entre el gabinete inicial y actual en términos de la continuidad/discontinuidad en el ejercicio del cargo dentro del uni-

verso de autoridades superiores de la Administración Pública Nacional.

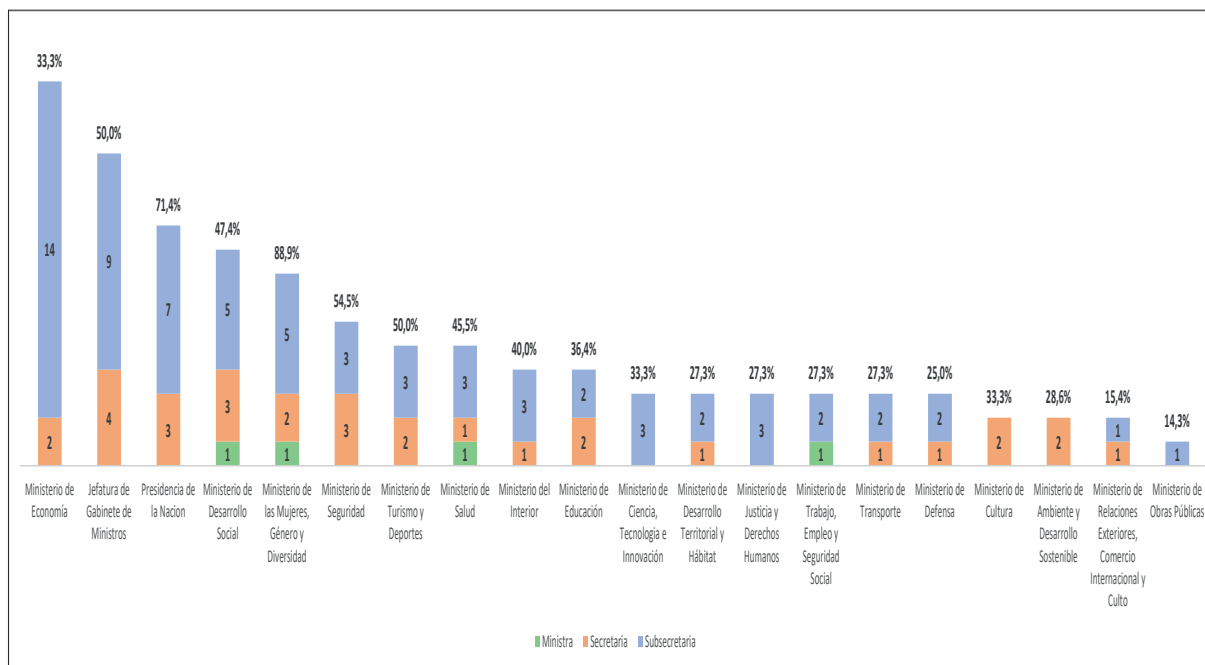
Como mencionamos más arriba, el gabinete inicial de Alberto Fernández estuvo organizado alrededor de 20 ministerios, además de la Jefatura de Gabinete y la unidad presidencial. En total se reclutaron 248 personas, que en conjunto representaban las autoridades superiores de la Administración Pública centralizada.

Pasados tres años y tres meses de gobierno 74 de las 248 personas continúan en el mismo cargo para el que fueron nombradas, lo que representa el 29,8%. Existen, además, 24 casos de autoridades de fueron reasignadas a otro cargo, ya sea en la misma dependencia en la que originalmente revistió funciones, o bien en otra. Como casos paradigmáticos de esta categoría tenemos al exjefe de Gabinete de ministros, Santiago Cafiero, quien actualmente se desempeña como ministro de Relaciones Exteriores, Comercio Internacional y Culto, y al exministro de Defensa, Agustín Rossi, actual jefe de Gabinete. Estos casos de reasignación de funciones representan el 9,7% del elenco original.

Sin embargo, el dato más llamativo es la cantidad de funcionarios/as que ya no forman parte del gabinete: 150 personas, que en conjunto son el 60,5% del gabinete formado por Fernández en diciembre de 2019.

El análisis por dependencia nos arroja datos sumamente interesantes (imagen 7). A lo largo de estos tres años y tres meses de gobierno los ministerios que más “retuvieron” funcionarios/as en términos absolutos son Turismo y Deportes (7 sobre un total de 9) e Interior, Trabajo, Empleo y Seguridad Social y Justicia y Derechos Humanos (6 sobre un total de 9).

Figura 7. Cambios de funcionarios del Gabinete de Ministros según dependencia, diciembre 2019–febrero 2023 (%)



Fuente: elaboración propia

A su vez, de las 24 autoridades que fueron reasignadas a otro cargo -en la misma dependencia o no- tenemos que la mayoría pertenecen a la Jefatura de Gabinete (5 sobre un total de 27) Ministerio de Relaciones Exteriores, Comercio Internacional y Culto (4 sobre un total de 13) (30,8%). Por último, podemos observar las dependencias que sufrieron el mayor éxodo: Desarrollo Productivo (18 sobre un total de 20), Jefatura de Gabinete (16 sobre 27), Economía (15 sobre 18), Educación (11 sobre 13) y Seguridad (10 sobre 11). Esto último que señala el trabajo se corresponde con las autoridades que comenzaron en la gestión de Alberto Fernández ocupando un cargo en esas dependencias, pero que en el transcurso del periodo analizado han abandonado la gestión en la administración pública nacional centralizada. Como dato final que cierra este trabajo, debemos observar el impacto relativo de estos números en cada dependencia,

es decir, la magnitud que representó en cada una estos cambios observados.

Así, tenemos que las cinco dependencias que mayor “estabilidad relativa” tuvieron respecto de su conformación inicial son Turismo y Deportes (con el 77,8% de sus funcionarios/as originalmente designados/as ocupando actualmente los mismos cargos), e Interior, Trabajo, Empleo y Seguridad Social, Justicia y Derechos Humanos y Obras Públicas (66,7%). Seguidamente, las cinco dependencias que experimentaron la mayor proporción de “reasignaciones” son Relaciones Exteriores, Comercio Internacional y Culto (el 30,8% de sus funcionarios/as originales actualmente ocupan otro cargo), Jefatura de Gabinete (18,5%), Salud (18,2%), Obras Públicas (16,7%), Presidencia (15,4%). Para finalizar, las cinco dependencias que proporcionalmente sufrieron el mayor desmembramiento respecto de su conformación original son Seguridad (90,9% de sus funcionarios/as originales de diciembre de 2019 actualmente no pertenecen al gabinete), Desarrollo Productivo (hoy Secretaría, 90%), Educación (84,6%), Economía (83,3%) y Transporte (75%).

3. CONSIDERACIONES FINALES

El trabajo permite observar el derrotero que atravesó la estructura del gabinete nacional bajo la presidencia de Alberto Fernández, lo cual nos brinda algunos elementos para aproximarnos al criterio liminal en que se basó su diseño. En cuanto a las prioridades políticas, es decir, a la valoración jerarquizada de las áreas fundamentales de la acción estatal, se aprecia la importancia cuantitativa de la económica. Si bien esto no representa una disrupción, sí cabe diferenciar respecto del gabinete de Macri el énfasis puesto en el sentido desarrollista de su diseño. En efecto, el Ministerio de Desarrollo Productivo cobijó en su estructura a la mayor cantidad de autoridades superiores (20), después de la Jefatura

de Gabinete (27). En ese sentido cabe recordar su función de asistir “en todo lo inherente al desarrollo productivo, a la industria y el comercio; en la elaboración, propuesta y ejecución de la política nacional en materia de minería, a la elaboración, propuesta y ejecución de la política nacional en materia de energía”. Hoy integra, junto con lo que fue el Ministerio de Agricultura, Ganadería y Pesca, el Ministerio de Economía. Y aquí el segundo punto: si el objetivo inicial fue atomizar las decisiones e intervención en materia económica en diferentes dependencias organizadas según grandes sectores y la naturaleza productiva o financiera del área, hoy nos encontramos con el escenario opuesto.

Respecto del “tamaño” del gabinete no ha habido cambios significativos. Dos ministerios menos que en 2019 que se compensa con el aumento de la planta de autoridades superiores de 248 a 270, un 7,7% más. Sin embargo, al observar la composición de cada dependencia encontramos diferencias notables. En marzo de 2019 el Ministerio de Economía destaca por sobre el resto, mucho más que en 2019 producto de la reorganización que mencionamos, al tener 48 cargos distribuidos en 1 ministro, 11 secretarías y 36 subsecretarías. Como contraste, tres ministerios (Cultura, Ambiente y Desarrollo Sostenible y Obras Públicas) representan en conjunto el 48% del “tamaño” de Economía.

Por otra parte, un eje central del trabajo lo constituyó la representación femenina en cada una de las dependencias, y cómo esa representación se distribuyó según niveles. En términos agregados la presencia de mujeres en el inicio del mandato (36,3%) representó un notorio avance respecto de los dos últimos gobiernos. Incluso esta representación fue aumentando a lo largo del tiempo hasta llegar a marzo de 2023 con el 39,3%. Sin embargo, la investigación demuestra claramente la persistencia del “techo de cristal” en las altas esferas del poder, al poner en evidencia que la participación femenina va incrementándose, aun siendo minoritaria en cualquier recorte, a medida que se va descendiendo de nivel.

También nos propusimos analizar longitudinalmente tres categorías: i. funcionarios/as que a marzo de 2023 continuaban en la APN en el mismo cargo al que había sido designado, ii. aquellos/as que permanecían en el gabinete, aunque en otro cargo; y iii. las personas que ya no continuaban en el gabinete. A estas categorías las pudimos discriminar según dependencia. Así, 74 de las 248 personas designadas en diciembre de 2019 permanecen en sus cargos, mientras que 24 fueron reasignadas dentro de la estructura del gabinete. Pero quizás sea el dato más impactante la cantidad de autoridades superiores que ya no están: 150, que representan el 60,5% del gabinete inicial. Desde luego, el análisis por dependencia revela las diferencias internas. De este modo, los ministerios que más “estabilidad” tuvieron son Turismo y Deportes (con el 77,8%), y los de Interior y Trabajo, Empleo y Seguridad Social, Justicia y Derechos Humanos y Obras Públicas (66,7%). Las dependencias que más funcionarios/as reasignados/as tuvieron son Relaciones Exteriores, Comercio Internacional y Culto (el 30,8% de sus funcionarios/as originales actualmente ocupan otro cargo), Jefatura de Gabinete (18,5%), Salud (18,2%), Obras Públicas (16,7%) y Presidencia (15,4%). Finalmente, los mayores desmembramientos estuvieron en Seguridad (90,9% de sus funcionarios/as originales actualmente no pertenecen al gabinete), Desarrollo Productivo (hoy parte de Economía, 90%), Educación (84,6%), Economía (83,3%) y Transporte (75%).

Para finalizar, esperamos que este conjunto de datos sistematizados contribuya no solo al campo académico sino a la ciudadanía en general a profundizar el conocimiento, proponer nuevos enfoques, construir novedosas herramientas y tender los puentes necesarios para arribar a una mejor comprensión del perfil sociológico, las modalidades de interacción y las dinámicas institucionales de las diferentes elites de nuestro país.

BIBLIOGRAFÍA

AMORIM NETO, Octavio (1998). Cabinet Formation in Presidential Regimes: An Analysis of 10 Latin American Countries. Paper presented on meeting of the Latin American Studies Association Illinois: The Palmer House Hilton Hotel.

CAMERLO, Marcelo (2013). "Gabinetes de partido único y democracias presidenciales. Indagaciones a partir del caso argentino" *América Latina Hoy*, N° 64: 119-142.

CANELO, Paula (2016). "La militarización del Estado durante la última dictadura militar argentina. Un estudio de los gabinetes del Poder Ejecutivo Nacional entre 1976 y 1983". En *Historia Crítica*, N°62: 57-75.

CANELO, Paula y CASTELLANI, A. (2016). "¿El imperio de los CEOs? Una radiografía del primer gabinete nacional del gobierno de Macri", en Lijalad, Ari (comp.): *Plan Macri. Argentina gobernada por las corporaciones*, Buenos Aires: Peña Lillo-Ediciones Continente.

CANELO, Paula y CASTELLANI, A. (2017). Perfil sociológico de los miembros del gabinete inicial del presidente Mauricio Macri. Informe de Investigación N°1 del Observatorio de las Elites CITRA (CONICET-UMET).

CASTELLANI, Ana y MOTTA, G. (2020). "La exposición a los conflictos de interés y la captura de la decisión pública en el gabinete nacional (Argentina, 2018)". *Miríada. Investigación en Ciencias Sociales*, Año 12 (16), Instituto de Investigación en Ciencias Sociales, Facultad de Ciencias Sociales, Universidad del Salvador, Ciudad Autónoma de Buenos Aires, Argentina. ISSN: 1851-9431 (impreso), 2250-4621 (electrónico), pp. 77-119.

GIORGI, Guido (2013). "Ministros y ministerios de la Nación: Un aporte propográfico para el estudio del gabinete nacional", Ponencia presentada en las X Jornadas de Sociología de la UBA. Buenos Aires: UBA.

HEREDIA, Mariana, GENÉ, M. y PERELMITER, L. (2012). "Hacia una sociohistoria del gabinete nacional", *PolHis*, 5: 9: 284-290.

POMARES, Julia, LEIRAS, M., PAGE, M., ZÁRATE, S. y ABDALA, M. B. (2014). *Los caballeros de la mesa chica. La lógica de designación de los gabinetes desde 1983*. Buenos Aires: CIPPEC, Documento de Políticas Públicas/ Análisis N°138.

DOCUMENTOS

DCTO-2019-50-APN-PTE, de Estructura organizativa, en Boletín Oficial de la República Argentina, 19/12/2019. Recuperado de <https://www.boletinoficial.gob.ar/detalleAviso/primera/224026/20191220>.

MAPA DEL ESTADO. Recuperado de <https://mapadelestado.jefatura.gob.ar/>

DECRETO PEN N° 7/2019. Ley de Ministerios. Modificación, 10/12/2019. Recuperado de <https://www.boletinoficial.gob.ar/detalleAviso/primera/223623/20191211>

AUTORES

Gustavo Motta es Investigador Asistente del CONICET con sede en el Centro de Innovación de las Trabajadoras y los Trabajadores (CONICET-UMET) en donde integra el Observatorio de las Elites. Es docente regular de grado y postgrado. Es coordinador de la Especialización en Estructura y Desarrollo Económico de la UMET. Es Doctor en Sociología, Magíster en Sociología Económica y Licenciado en Comercio Internacional. Ha sido investigador visitante y conferencista en distintas universidades como Aarhus, Valladolid y Autónoma de Barcelona. Se especializa en análisis de redes sociales y del discurso en el seno de diversas elites, temas sobre los que ha publicado en revistas científicas nacionales y extranjeras. gustavojmotta@gmail.com

Damián Pierbattisti es Dr. en Sciences Sociales de Université de Paris I (Panthéon-Sorbonne). Investigador Adjunto del CONICET y titular regular de la materia “Leyendo a Gramsci. Herramientas para el análisis de coyuntura en la Argentina contemporánea” en la Carrera de Sociología (Universidad de Buenos Aires). Sus actuales investigaciones giran en torno a la confrontación entre dos modelos societarios opuestos desde la crisis orgánica de diciembre de 2001 hasta el presente. dpierbattisti@gmail.com

Programa de Estudios Sociales Interdisciplinarios

Áreas

Estudios sociales de las élites

Tecnología y Desarrollo Productivo

Trabajo, Economía y Territorio

Economías Regionales y Desarrollo
Subnacional

Migración, Trabajo y Territorio

Producción y Economía Popular

Estudios sobre Representaciones del
Conflicto Social

Estudios Contables

Estado, Política y Sociedad

