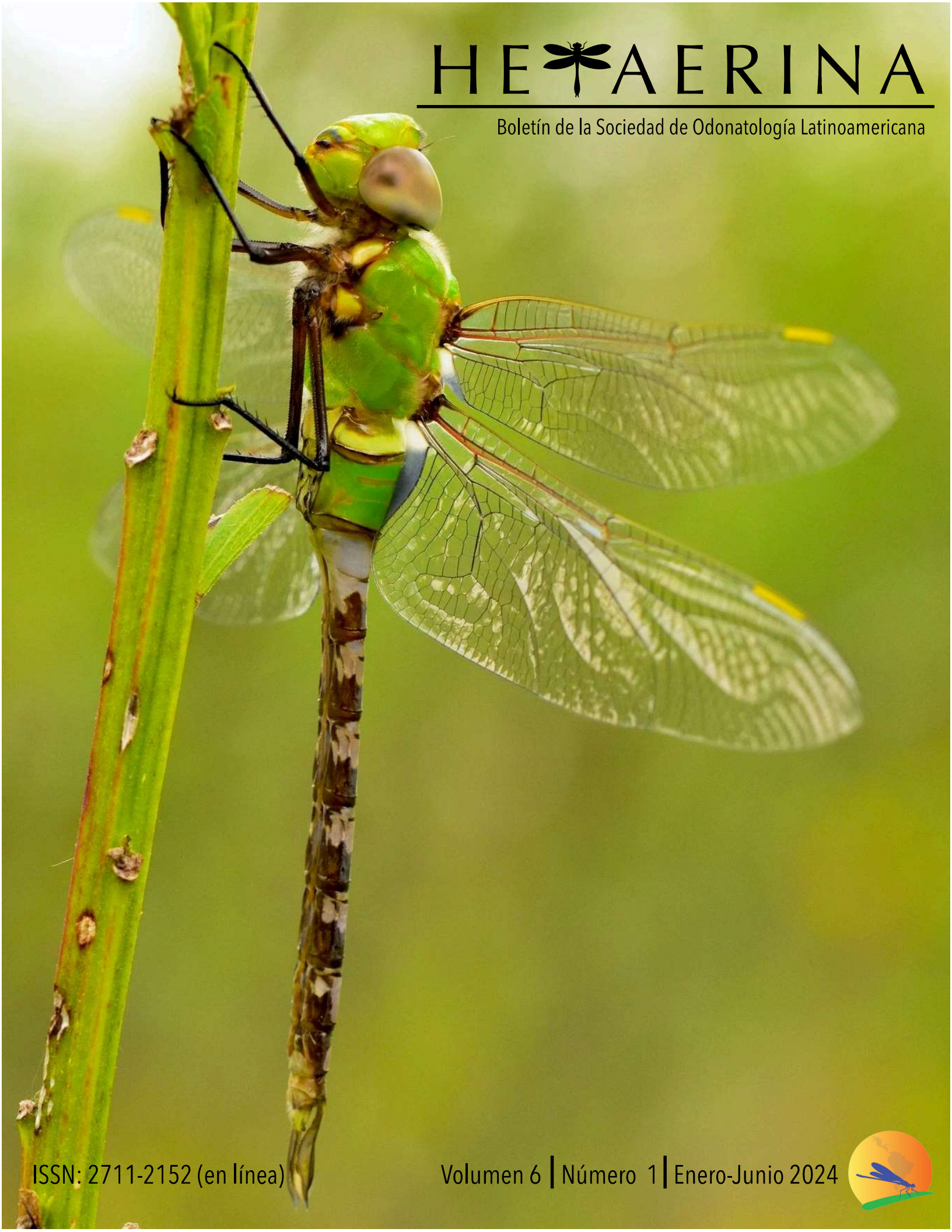


# HEAERINA

Boletín de la Sociedad de Odonatología Latinoamericana



ISSN: 2711-2152 (en línea)

Volumen 6 | Número 1 | Enero-Junio 2024



# HEAERINA

Boletín de la Sociedad de Odonatología Latinoamericana



# Colecciones científicas en Latinoamérica: La colección de Odonata del Laboratorio de Biodiversidad y Genética Ambiental (BioGeA), Avellaneda, Argentina

María de las Mercedes Navarro<sup>1\*</sup>, Alejandro del Palacio<sup>1</sup>, Federico Lozano<sup>1</sup>, Javier Muzón<sup>1</sup>, y Lia Ramos<sup>1</sup>

<sup>1</sup>BioGeA (UNDAV), Avellaneda, Buenos Aires, Argentina.

\*Correo electrónico: [biogea@undav.edu.ar](mailto:biogea@undav.edu.ar)

**E**l Laboratorio de Biodiversidad y Genética Ambiental (BioGeA) fue creado, en el ámbito del Departamento de Ambiente y Turismo, por resolución del Consejo Superior de la Universidad Nacional de Avellaneda (UNDAV) N°062-16 del 9 de marzo del 2016. Su objetivo principal es desarrollar investigaciones destinadas a profundizar el conocimiento de la biodiversidad, con especial énfasis en el área geográfica de referencia de la UNDAV, la planicie de inundación del Río de la Plata. Este laboratorio cuenta con una de las colecciones más importantes del orden Odonata de América del Sur y las más importante de Argentina.

A partir de los trabajos de Luis Alberto Bulla, taxónomo que trabajó principalmente con la familia Coenagrionidae de Buenos Aires, las investigaciones odonatológicas de Argentina se fueron consolidando gracias a la promoción de estudios faunísticos desarrollados en el Instituto de Limnología de La Plata (ILPLA). A partir de la década del 90's se multiplicaron los trabajos en taxonomía y biogeografía de las familias Coenagrionidae, Lestidae, Aeshnidae y Libellulidae, principalmente realizados por el grupo fundador del BioGeA, integrado por Javier Muzón, Federico Lozano, Lia Ramos y Alejandro del Palacio.

En Argentina, hasta el momento han sido registradas 285 especies, agrupadas en 89 géneros y 15 familias. Entre las familias registradas en este

Tabla 1. Familias representadas en la colección de Odonata del laboratorio BioGeA.

Familia	Cantidad de individuos
Aeshnidae	1511
Austropetaliidae	25
Calopterygidae	646
Chlorocyphidae	3
Coenagrionidae	8706
Cordulegastridae	9
Corduliidae	56
Dicteriadidae	5
Euphaeidae	8
Gomphidae	276
<i>Incertae Sedis</i> (Neocordulia)	2
Lestidae	879
Libellulidae	6857
Macromiidae	1
Megapodagrionidae	83
Neopetaliidae	2
Heteragrioniidae	54
Perilestidae	5
Hypolestidae	3
Philogeniidae	7
Petaluridae	4
Platystictidae	1
Polythoridae	33
Synthemistidae	129
Synlestidae	1



**Figura 1.** A. Individuo conservado en sobre con tarjeta identificatoria. B. Larvas preservadas en alcohol. C. Ejemplares conservados en freezer para estudios moleculares. D. Parte de la colección ordenada en recipientes de plástico dentro de un mueble metálico. **Fotos:** María de las Mercedes Navarro, noviembre 2023.

país se encuentran, dentro del Suborden Anisoptera: Aeshnidae; Austropetaliidae; Corduliidae + Neocordulia (se considera *incertae sedis*); Gomphidae; Libellulidae; Neopetaliidae; Petaluridae; Synthemistidae; y en el Suborden

Zygoptera: Calopterygidae; Coenagrionidae; Dictyodidae; Heteragrionidae; Lestidae; Megapodagrionidae; Polythoridae. Todas estas familias se encuentran representadas en la colección (Tabla 1). Actualmente, la colección del BioGeA

cuenta con cerca de 22100 individuos adultos, preservados en seco en sobres con tarjetas identificatorias (Fig. 1A). De estos, aproximadamente 19500 se encuentran identificados por lo menos a nivel de género y 16200 a nivel especie. La colección cuenta además con larvas preservadas en alcohol (Fig. 1B) y ejemplares o partes de ejemplares conservados en alcohol absoluto para estudios moleculares (Fig. 1C).

El 70% de la colección proviene de colectas realizadas en diversas partes de Argentina, en gran parte llevadas adelante por el equipo de trabajo del BioGeA. Se tienen registros de 22 de las 23 provincias argentinas, faltando datos de San Juan. Buenos Aires, Corrientes, Entre Ríos y Misiones cuentan con la mayor cantidad de registros. El resto de los ejemplares provienen de otros países, principalmente americanos. Actualmente, se encuentran representadas 25 familias, siendo Coenagrionidae y Libellulidae las más numerosas (Tabla 1; Fig. 1D).

Los ejemplares tipo designados por este equipo de trabajo han sido depositados mayoritariamente en el Museo de Ciencias Naturales de La Plata (Muzón et al., 2007).

Desde 2018, se inició la digitalización de la colección de Odonata del BioGeA, que cuenta con una base de datos permanentemente actualizada. Si bien no es de acceso abierto, se puede consultar el material en el laboratorio o solicitar la información deseada a través de correo electrónico.

## Referencias

Muzón, J., Pessacq, P. & Ramos, L. (2007) **Odonata type specimens preserved in the Museo de La Plata, Argentina.** *Odonatologica* (36) 3: 301-306