

Pueblos bonaerenses: entre el despoblamiento y la expansión (1991-2010)



Sofía E. Ares

Universidad Nacional de Mar del Plata, Facultad de Humanidades, Instituto de Humanidades y Ciencias Sociales, Grupo de Estudios sobre Población y Territorio. Mar del Plata, Argentina.

Recibido: 17 de abril de 2023. Aceptado: 2 de agosto de 2023.

Resumen

El objetivo es analizar los procesos de cambio poblacional en los pueblos pequeños (1-2000 habitantes) y grandes (2000-20.000 habitantes) de la provincia de Buenos Aires entre 1991 y 2010, y explorar las diferencias en relación con la accesibilidad (medida por distancia a la ruta principal y tiempo de viaje a una ciudad de 50.000 habitantes o más). La principal fuente de datos son los Censos Nacionales de Población (INDEC). Se trabaja con técnicas cuantitativas y sistemas de información geográfica. Los resultados muestran que ni el despoblamiento ni el crecimiento de los pueblos son procesos homogéneos, con lo cual las diferenciaciones demográficas se vinculan también con factores como la accesibilidad y el consecuente acceso a servicios o prestaciones necesarias para la vida cotidiana.

PALABRAS CLAVE: POBLAMIENTO. LOCALIDADES. GEOGRAFÍA. SISTEMAS DE INFORMACIÓN GEOGRÁFICA

Towns of Buenos Aires Province: Between Depopulation and Expansion (1991-2010)

Abstract

The aim is to analyze the processes of population change in small (1-2,000 inhabitants) and large (2,000-20,000 inhabitants) towns in the province of Buenos Aires in 1991-2010 and to explore the differences in relation to accessibility (measured by distance to the main route and travel time to a city of 50,000 or more). A quantitative method was applied, analysing indicators from secondary data sources, National Census (1991, 2001, 2010) and sources with information about accessibility. The results show that neither the depopulation nor the growth of towns are homogeneous processes and that demographic differentiations in towns are linked to accessibility and the consequent access to services or benefits necessary for daily life.

KEYWORDS: POPULATION, VILLAGES, GEOGRAPHY, GEOGRAPHIC INFORMATION SYSTEMS

PALAVRAS-CHAVE: POVOAMENTO. LOCALIDADES. GEOGRAFIA. SISTEMAS DE INFORMAÇÃO GEOGRÁFICA.



Introducción

El despoblamiento rural y la movilidad hacia pueblos o ciudades de distinta magnitud se relacionan con variedad de causas y generan transformaciones sociodemográficas en la trama de asentamientos. En la Argentina, los procesos de despoblamiento rural se asociaron tradicionalmente con la industrialización, cambios en la estructura tecnológica y nuevas formas de trabajo en el sector agropecuario (Sili, 2019). En paralelo, hay crecimiento acelerado de algunas ciudades, muchas en el frente industrial entre Rosario (Santa Fe) y La Plata (Buenos Aires). Desde 1970 ha adquirido mayor fuerza la expansión urbana sobre áreas rurales, en modalidades abiertas o por emprendimientos privados y cerrados. No obstante, estos procesos no logran compensar los flujos de emigración originados en los ámbitos rurales y, en el caso de las urbanizaciones cerradas, con gran concentración en el Área Metropolitana de Buenos Aires o en torno a ciudades como Bahía Blanca o Mar del Plata.

En la Argentina hay numerosos estudios sobre el despoblamiento rural y la pérdida de dinamismo de los pueblos, pero en esta investigación se busca profundizar en la situación de las localidades bonaerenses, desde un enfoque geográfico que considere en conjunto población y territorio (Haesbaert, 2004). Las características de la población surgen de la interacción entre estructura demográfica, movilidad territorial, fecundidad y mortalidad; pero también, de la articulación con el territorio. La población es una de sus dimensiones y participa de su construcción.

Los procesos demográficos son complejos, de ahí que los interrogantes en torno a ellos no admiten respuestas lineales o simples. Por ello, se busca en la relación entre tasa de crecimiento y accesibilidad una posible vía explicativa del dinamismo demográfico. La accesibilidad da indicios del grado de articulación territorial de los poblados, con impacto sobre el bienestar de la población. La situación de las localidades está relacionada con el territorio en que se localizan y los pueblos “tienen, de forma general, el inconveniente de no poder generar economías de aglomeración para la localización de actividades” (Capel, 2009:14), por ello es imprescindible la conexión con otros centros poblados —de mayor escala demográfica— para acceder a servicios o puestos laborales. Se establece una conexión entre autores en cuanto a que las relaciones entre la población y el territorio influyen en la calidad de vida de sus habitantes.

En consonancia con lo expuesto, se propone como objetivo analizar los procesos de cambio poblacional en los pueblos pequeños (1-2000 habitantes) y grandes (2000-20.000 habitantes) de la provincia de Buenos Aires entre 1991 y 2010, y evaluar las diferencias en relación con la accesibilidad (medida por distancia a la ruta principal y tiempo de viaje a una ciudad de 50.000 habitantes o más). El procesamiento y análisis se hizo con técnicas cuantitativas y sistemas de información geográfica.

El artículo se estructura en cinco secciones. En la primera se revisan algunas contribuciones sobre el tema, focalizando en la provincia de Buenos Aires. Luego se desarrolla la perspectiva conceptual, basada en los conceptos de territorio, localidad, dinámica demográfica y accesibilidad. A continuación, el marco metodológico incluye una somera descripción del área de estudio, las fuentes de datos y las técnicas aplicadas. La cuarta sección es la de resultados, presentados en tres partes. La primera consiste en un estudio general del conjunto de localidades sobre la base del total de población, la tasa anual de

Pueblos bonaerenses: entre el despo­blamiento y la...
SOFÍA E. ARES

crecimiento intercensal y el área de ubicación. Seguidamente, se particulariza en dos conjuntos de localidades, las que decrecen y las que crecen por encima del 12 % a lo largo de todo el período. Por último, se hace un análisis conjunto de las tasas anuales de crecimiento intercensal y las variables referidas a la accesibilidad. La quinta sección contiene las conclusiones.

Estudios previos

Hacia 1914 en la Argentina la población urbana (52,7 %) ya superaba a la rural, pero fue en 1947 cuando la población rural empezó a reducir su participación relativa y absoluta. El despo­blamiento rural tuvo auge entre 1947 y 1960, y luego continuó a menor ritmo (Sili, 2019). Así, mientras los ámbitos rurales han perdido población, el nivel de urbanización se ha intensificado hasta alcanzar en 2010 al 91 % del total de población.

La pérdida de población rural, en especial la dispersa, analizada en conjunto con procesos socioeconómicos, fue la base de estudios que continuaron con tal línea de investigación. Además de los procesos de industrialización y mecanización del agro (Sili, 2019), otros factores comenzaron a explorarse en vías de explicar los procesos de despo­blamiento. Así, en el cruce de los siglos XX a XXI, el desmantelamiento ferroviario fue un argumento de peso (Benítez, 2000; Diez Tetamanti, 2006). En oposición a esas investigaciones, Sánchez (2015) afirma que no hay causa-efecto entre declive ferroviario y despo­blamiento como sí la hay, indica, entre “entre despo­blamiento rural y de pequeños pueblos y cambio tecnológico, de propiedad y organizacional en el agro” (2015: 53).

La multiplicidad de factores que actúan en los procesos poblacionales se evidencia en un estudio —a escala de los departamentos o partidos— sobre la diversidad demográfica de los territorios rurales de Argentina (población rural dispersa y agrupada), con áreas que crecen y otras que decrecen (Mikkelsen, Ares y Gordziejczuk, 2016). El despo­blamiento afecta principalmente a la población rural dispersa (Sili, 2019) y en la actualidad remite, según Sili, a tres factores: profundización de los avances tecnológicos, aumento de las escalas productivas y reducción del número de productores, y a la migración hacia los pueblos por la oferta de servicios básicos.

Lindenboim y Kennedy (2004) manifiestan que, en la Región Pampeana, entre 1960 y 1980, las localidades de 2000 a 10.000 habitantes aumentaron su tasa de crecimiento. De 1991 a 2001, en los subgrupos (2000-5000 y 5000-10.000) se retrae el ritmo de crecimiento, sobre todo en el conjunto mayor. De allí, la importancia de reflexionar sobre los vínculos entre lo urbano y lo rural. Sobre Buenos Aires, Bertoncello (2012) muestra que se pasa de un 50 % de población urbana (1914) a un 90 % (2001) y afirma que en “la población rural bonaerense no solo crece menos que la urbana, sino que decrece” (2012: 350).

Para explicar estos procesos se toma como hito la crisis de 1929, cuando Buenos Aires viró hacia un modelo productivo centrado en la ganadería, lo que supuso una menor demanda de trabajadores y afectó no solo al comercio, sino también a los servicios (Bertoncello, 2012; Tort *et al.*, 1991). Tort *et al.* (1991) analizan la influencia de factores productivos, sociales y demográficos, mostrando el impacto de la mecanización y de las transformaciones en la tenencia de la tierra por arrendamiento. Asimismo, se exhibe el

Pueblos bonaerenses: entre el despoamiento y la...
SOFÍA E. ARES

impacto de la infraestructura vial y la propagación del automóvil particular, así como la ruptura del aislamiento. Sili explica la influencia del proceso de reestructuración agraria desde los años noventa y afirma que el aumento en la superficie de las unidades, su uso más extensivo y la mecanización reducen la necesidad de población e infraestructura social (Sili, 2019), aspectos que han signado los procesos de emigración.

La cara opuesta de estos procesos también se ha estudiado en las últimas décadas. Chiozza *et al.* (2000) indican que, desde la década de 1970, en proximidades de la Ciudad Autónoma de Buenos Aires hay una expansión de nuevas formas de uso del espacio rural. Ahondando en los procesos de metropolización, se muestra que la expansión de la frontera urbana fagocita tierras que se dedicaban a la producción agraria o que estaban vacantes (Chiozza *et al.*, 2000; Vidal-Koppmann, 2012; entre otras). Desde 1970, con el auge de procesos socioeconómicos y políticos neoliberales, brota una “nueva forma de asentamiento funcionalmente urbano y paisajísticamente rural: los clubes de campo, los barrios privados y los clubes de chacra” (Chiozza *et al.*, 2000: s/p).

Más allá de cierto renacimiento rural, Sili indica (2019) que estos procesos no empañan la tendencia al éxodo. Se debe tener en cuenta que, de acuerdo con la escala de estudio, los fenómenos tienen caracteres distintivos y, en algunos casos, adquieren relevancia debido a los ritmos de cambio demográfico, pero no a los volúmenes de población. En este sentido, pueden apreciarse los procesos analizados en el sudeste bonaerense (Mikkelsen y Velázquez, 2019) o en partidos como Tandil (Jacinto, 2011), General Pueyrredon (Ares, Mikkelsen y Carballo, 2020) o Mar Chiquita (Parracone y Ares, 2021).

En relación con la contabilidad negativa de la población rural, Bertonecello muestra que la expansión del Gran Buenos Aires sobre áreas rurales o pueblos adyacentes resta “al cómputo de población rural los asentamientos que, en esta expansión, quedan “atrapados” dentro del área abarcada por la gran aglomeración” (2012: 352). Asimismo, señala que la explicación de las emigraciones rurales es de origen rural y urbano, al igual que Lindenboim y Kennedy (2004), y que debe fundamentarse en la convergencia de factores.

Estudios aplicados en otros países, como es el caso de España, han mostrado la necesidad de explorar vías explicativas (Capel, 2009; Camarero, 2020; Vinuesa Angulo, 2017). Dado que la emigración desde el lugar rural disperso y los pequeños pueblos suele fundamentarse en la necesidad de satisfacer demandas, el análisis de la accesibilidad proporciona indicios del nivel de coordinación territorial de los poblados, lo cual tiene un impacto en el bienestar de la población. La situación de las localidades está relacionada con el territorio en que se localizan y los pueblos “tienen, de forma general, el inconveniente de no poder generar economías de aglomeración para la localización de actividades” (Capel, 2009: 14), con lo que resulta imprescindible la conexión con otros centros poblados —de mayor escala demográfica— para acceder a servicios o puestos laborales. Por su parte, las relaciones entre población y territorio influyen en “la calidad de vida, en el funcionamiento de las estructuras sociales y económicas, en la eficiencia económica, en la equidad, en la cohesión social, en la sostenibilidad de la utilización de algunos recursos limitados” (Vinuesa Angulo, 2017: 55-56).

Los procesos demográficos son heterogéneos e interdependientes, por lo que se debe tener en cuenta su multicausalidad y la relación entre localidades, entre lo rural y lo

Pueblos bonaerenses: entre el despoamiento y la...
SOFÍA E. ARES

urbano. Además, como vía exploratoria surge la necesidad de examinar la articulación territorial de las localidades mediante la accesibilidad a rutas principales o a ciudades con 50.000 habitantes o más.

Perspectiva conceptual

El concepto territorio ha cobrado notoriedad en los últimos años debido a su uso extendido, desprovisto muchas veces de reflexiones sobre perspectivas teóricas o bien a su uso puramente empirista (Haesbaert, 2004). El acercamiento al territorio desde la geografía latinoamericana encuentra en la hibridación, la multidimensionalidad y la construcción social sus puntos fundamentales. Santos sostiene que el territorio usado “es un conjunto de objetos y acciones, sinónimo de espacio humano, espacio habitado” (1996:124), es decir, reconoce que no basta con la materialidad. Haesbaert (2018) indica que, en las últimas obras de Santos, espacio geográfico y territorio usado son sinónimos. Entonces, “el territorio nace como simple materialidad, pero a lo largo del tiempo adquiere connotaciones más amplias, hasta el punto de ser considerado como nuestro ‘marco de vida’” (Haesbaert, 2018: 271).

Haesbaert (2004) señala que el territorio se construye a partir de un espacio híbrido (entre la naturaleza y la sociedad, entre la materialidad y la idealidad) por la imbricación de relaciones de poder, desde el más material de orden económico-político, al más simbólico de las relaciones culturales. El territorio incluye relaciones, elementos fijos, movilidades, redes, áreas delimitadas y controladas, todo a un mismo tiempo. Los lineamientos teóricos propuestos por estos autores sostienen el análisis de población y territorio, en tanto la primera es una de sus dimensiones.

En la Argentina la localidad se asocia con la noción de centro poblado porque se ha optado por su reconocimiento a partir de un criterio físico (Vapñarsky y Gorojovsky, 1990). Trabajar con las localidades permite mostrar la pluralidad de los procesos de aglomeración y las dinámicas en el continuo urbano-rural, superando el límite demográfico de 2000 habitantes establecido para la distinción rural-urbana (Castro y Reboratti, 2008). Las discusiones sobre la definición de lo rural pueden apreciarse en trabajos como los de Castro y Reboratti (2008) o de Martínez *et al.* (2016). En ellos, el repaso por distintas propuestas muestra opciones para una definición refinada y actual de los territorios rurales.

La dinámica demográfica (Torrado, 1997) comprende los hechos relacionados con el crecimiento, la composición y la distribución espacial de la población, dependientes de los fenómenos demográficos, es decir, fecundidad, mortalidad y movilidad territorial. De este conjunto se trabajará con el análisis del crecimiento o cambio demográfico y la distribución de la población.

Por último, en la definición de la accesibilidad se sigue a Páez *et al.* (2012), quienes indican que es “el potencial para alcanzar o conseguir oportunidades que se distribuyen en el espacio. Estas oportunidades son elementos que ofrecen un servicio cuya localización es fija” (citados por Ubilla-Bravo, 2017: 196). En el territorio, las localidades, su dinámica demográfica y accesibilidad se unen mostrando su interdependencia y la necesidad de aproximaciones que tengan en cuenta la complejidad de los procesos involucrados (Figura 1).

Pueblos bonaerenses: entre el despo­blamiento y la...
SOFÍA E. ARES

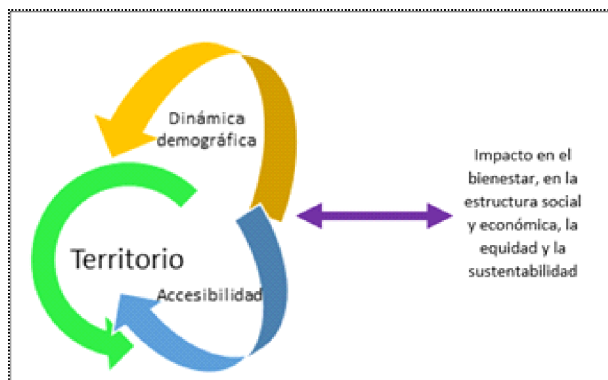


Figura 1. Articulación entre conceptos.
Fuente: Elaboración personal sobre la base de Capel (2009), Haesbaert (2004), Vinuesa Angulo (2017).

Metodología

Área de estudio

Hacia 2010, 593 localidades constituían una trama de densidad dispar en la provincia de Buenos Aires (Figura 2). Linares y Velázquez (2012) describen los procesos que construyeron el entramado de aglomeraciones a partir de la economía colonial (fundaciones de poblados en el camino Buenos Aires-Potosí); las acciones contra pueblos originarios (reducciones); los avances religiosos (capillas); militares (fortines, guarniciones); de infraestructura (estaciones de ferrocarril, parajes). Concluyen que las características principales del sistema de asentamientos son las siguientes: a) el sostenimiento de la macrocefalia a escala provincial, b) el aumento y dinamismo de las ciudades medias y c) el despo­blamiento rural.

La distribución de las localidades y sus procesos demográficos no puede desligarse de otras variables, por ello es importante conocer en qué sector del territorio provincial se sitúan. En este artículo, y con fines analíticos e interpretativos, se acude a la división de la provincia de Buenos Aires por áreas ecológicas (Reboratti, 2012).

Las características de las áreas no se desligan de las particularidades del poblamiento. En el territorio, el ambiente físico-natural, las actividades económicas, los procesos históricos e incluso la relación con las trazas de las redes de transporte se relacionan con las dinámicas demográficas. La agricultura y la ganadería son las actividades primordiales en la Pampa ondulada, no obstante, en los ámbitos próximos a la Ciudad Autónoma de Buenos Aires, se destacan significativamente las actividades industriales, recreativas y residenciales privadas. En la Pampa deprimida, las unidades de producción ganadera son dominantes, aun cuando es un área con baja diversificación productiva y sin ciudades importantes. La Costa Atlántica tiene un uso intenso del suelo y de los recursos naturales, principalmente por la presencia de localidades de diverso tamaño, su diversificación económica y de servicios. La Pampa alta, así como las áreas de Tandilia y Ventania, tienen suelos de aptitud agro-ganadera. A ello se suman ciudades importantes con actividades económicas variadas. La Pampa plana, por su parte, no tiene aglomeraciones de tamaño intermedio (ATIS) y tradicionalmente ha estado dedicada a actividades agrícolas y de cría de ganado. Por último, la Pampa patagónica presenta limitantes climáticas y edáficas, pero es una zona de cultivos hortícolas y cereales, así como de desarrollo ganadero (Reboratti, 2012).

Pueblos bonaerenses: entre el despoamiento y la...
SOFÍA E. ARES

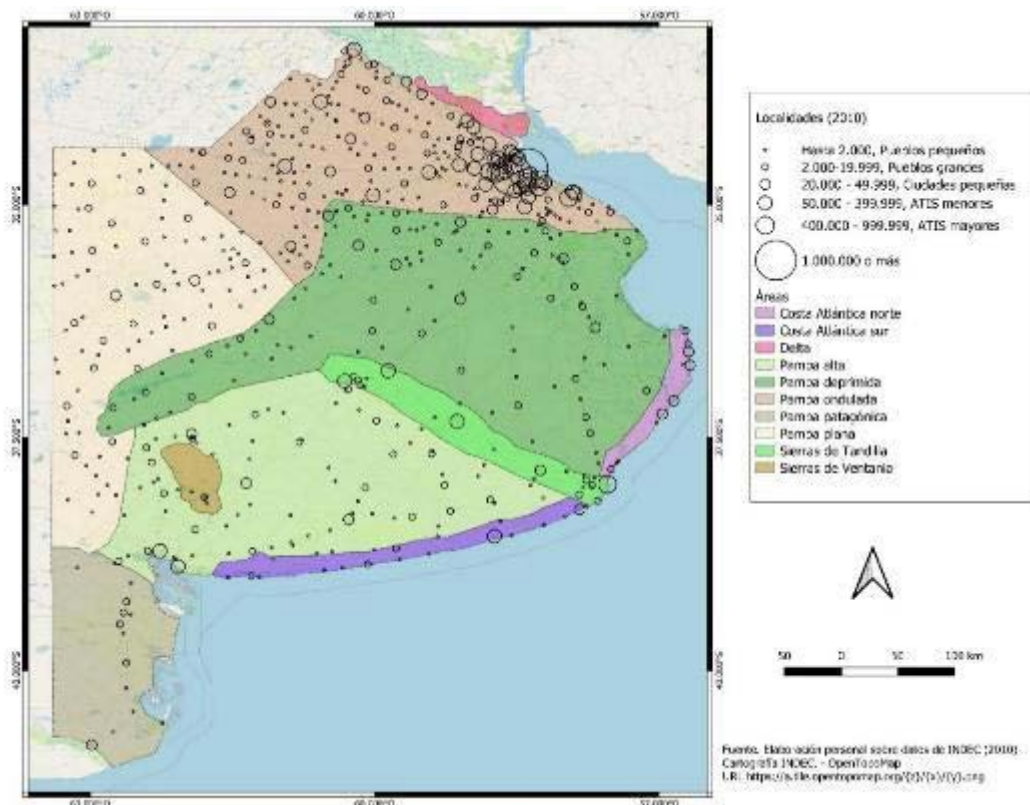


Figura 2. Trama de localidades en 2010 y áreas. Provincia de Buenos Aires. Fuente: elaboración personal sobre datos de INDEC (2010) y Reboratti (2012).

Materiales y técnicas

Las unidades de análisis son las localidades identificadas en la Base de Asentamientos Humanos de la República Argentina (<http://www.bahra.gob.ar/>) que en 1991 tenían menos de 20.000 habitantes. A estas se las sigue entre 1991-2010, aun cuando hubiere cambios de categoría.

La elección del período 1991-2010 se funda en la disponibilidad de series de datos comparables. Aunque INDEC ha publicado información censal al nivel de las localidades para 1980, Vapñarsky indica: “En trabajos anteriores hemos llegado a la conclusión de que fue en ese censo, entre todos los realizados hasta entonces, donde más y más serios errores se cometieron al identificar (detectar, listar) y delimitar localidades, las consideradas urbanas” (1985:27). Según el autor, los errores no se deben a un problema de cobertura, sino de atribución “especialmente los que consisten en asignar a localidades población que correspondería a áreas fuera de localidades y viceversa” (1985: 27). De modo que se trabaja con un lapso temporal reducido mientras se revisan las bases de datos disponibles en formato digital o papel.

Las fuentes de datos para el estudio demográfico son los Censos Nacionales de Población de 1991, 2001, 2010. El procesamiento se hizo con el programa Red Process de REDATAM (Recuperación de datos para áreas pequeñas) y el análisis con hojas de cálculo para la construcción de indicadores y gráficos.

Pueblos bonaerenses: entre el desdoblamiento y la...
SOFÍA E. ARES

Con fines analíticos se recupera la clasificación de localidades propuesta por Vapñarsky y Gorojovsky (1990: 45), aunque excluyendo a la población rural dispersa: 1) Aglomeraciones de más de 1.000.000 habitantes; 2) Aglomeraciones de Tamaño Intermedios (ATIS): Mayores: 400.000–999.999 y Menores: 50.000–399.999; 3) Ciudades Pequeñas: 20.000 y 49.999; 4) Pueblos Grandes: 2000 a 19.999 y 5) Pueblos Pequeños: hasta 2000. Sobre este marco general se propone un mayor nivel de desagregación para los pueblos pequeños, considerando: a) 1-100 habitantes; b) 100-500 habitantes; c) 500-1999.

El estudio parte del cálculo de tasas de crecimiento intercensal mediante la fórmula exponencial. A partir de este indicador se crearon agrupamientos según ritmo de cambio poblacional: a) Decrecimiento, tasa inferior a 0,0 ‰; b) Crecimiento lento o estancado, tasa entre 0,0 y 11,9 ‰; c) Crecimiento acelerado, tasa entre 12,0 y 24,9 ‰; d) Crecimiento muy acelerado, tasa mayor o igual al 25,0 ‰.

Luego, para los conjuntos de pueblos, tanto los que decrecieron a lo largo de todo el período (tasa inferior a 0 ‰) como los que siempre crecieron a ritmos acelerados o muy acelerados (tasas superiores al 12 ‰) se hizo análisis centrográfico (Buzai y Montes-Galbán, 2021) en un sistema de información geográfica. Por último, se analizaron los grupos de localidades con las siguientes capas de información:

- *Travel time to major cities: A global map of Accessibility*. Con información sobre la accesibilidad a ciudades con 50.000 o más habitantes (Nelson, 2008). (<https://forobs.jrc.ec.europa.eu/>).

- *WorldPop: Distance to OSM mayor roads*, 2016. Contiene distancias a las rutas principales desde el centro de cada celda hasta la entidad más cercana (<https://hub.worldpop.org/geodata/summary?id=17315>).

El trabajo con las capas raster se hizo con las funciones disponibles en Qgis, como recortes por máscara y estadísticas de zona. Las capas resultantes se combinaron con la cartografía de localidades mediante *Point Sampling Tool* (<https://github.com/borysiasty/pointsamplingtool>) y herramientas de geoprocetamiento.

Resultados y discusión

Cambios demográficos: resultados generales

La provincia de Buenos Aires tiene un conjunto de aglomeraciones cuyo volumen poblacional ha crecido a lo largo de las décadas, pero con una evidente concentración en un número reducido de localidades, lo que ha dejado al resto en valores inferiores a los 20.000 habitantes. En 2010, el 87 % de las localidades tenía menos de 20.000 residentes, y en su conjunto concentraban el 8,4 % de la población provincial en aglomeraciones. La participación de pueblos chicos y grandes, así como la concentración demográfica, se han sostenido en el período 1991-2010, destacándose el incremento de localidades en las categorías extremas (Cuadro 1). De un lado, los que tienen menos de 100 habitantes pasaron de 79 (1991) a 114 (2010), con muy escaso retroceso en su ritmo de cambio poblacional de 11 ‰ (1991-2001) a 10 ‰ (2001-2010). Del otro lado, los pueblos grandes sumaron población a un ritmo del 16 ‰ anual entre 1991 y 2010 y

Pueblos bonaerenses: entre el despoblamiento y la...
SOFÍA E. ARES

pasaron de ser 116 en 1991 a 131 en 2010. En lo concerniente a las localidades con menos de 100 habitantes, se remarca su vulnerabilidad frente a los procesos de despoblamiento, de ahí que el aumento en la cantidad de aglomeraciones y las modificaciones en los ritmos de crecimiento podrían ser señales de alarma. Se ha comprobado que 31 casos responden a su identificación como localidades luego del Censo de 1991, incorporándose al grupo de pueblos entre 1-100 habitantes. El descenso desde una categoría superior comprende a 18 localidades que en 1991 tenían más de 100 habitantes.

Cuadro 1. Distribución de la población según habitantes. Fuente: elaboración personal sobre datos de INDEC, 1991, 2001, 2010.

Clasificación según habitantes	Año		
	1991	2001	2010
Menos de 100	4.267	4.798	5.259
100-500	42.279	39.076	39.428
500-2.000	127.123	144.938	139.663
2.000-20.000	803.950	968.131	1.106.670
POBLACIÓN TOTAL	977.619	1.156.940	1.291.020

El análisis expresa que la variación en los ritmos de crecimiento intercensal tiene dos características. Una es el aumento en el número total de pueblos identificados por INDEC; y la otra, el acrecentamiento absoluto y relativo de poblados con tasas de crecimiento negativas (Cuadro 2). En cuanto a los pueblos pequeños que pierden población entre 1991 y 2010, se observa que su participación se incrementó en casi nueve puntos porcentuales. Entre los que crecen, por el contrario, disminuye su presencia a medida que sube la tasa de cambio, y puede alcanzar una reducción de casi cinco puntos en el conjunto de crecimiento muy veloz (Figura 3).

Cuadro 2. Pueblos pequeños y grandes según tasa anual de crecimiento intercensal (%).
Fuente: elaboración personal sobre datos de INDEC, 1991, 2001, 2010.

Período	Total de pueblos	Tasa anual de crecimiento intercensal			
		< 0 ‰	0 → 12 ‰	12 → 25 ‰	25 ‰
1991-2001	472	174 (36,9 %)	134 (28,4 %)	79 (16,7 %)	85 (18,0 %)
2001-2010	493	212 (43,0 %)	138 (28,0 %)	74 (15,0 %)	69 (14,0 %)

En estos procesos, se presentan discrepancias temporales y del tamaño poblacional, según el Cuadro 3. Las situaciones de decrecimiento se profundizan en el tiempo, pero son más evidentes en los poblados con menos de 100 habitantes. En líneas generales, se sostiene el estancamiento (tasa de 0-12 ‰) con mayor importancia en el estrato de pueblos mayores. Sobre los cambios acelerados y muy acelerados, es significativa la disminución (absoluta y relativa) de la cantidad de localidades, en especial las que tenían menos de 500 pobladores.

Pueblos bonaerenses: entre el despoamiento y la...
 SOFÍA E. ARES

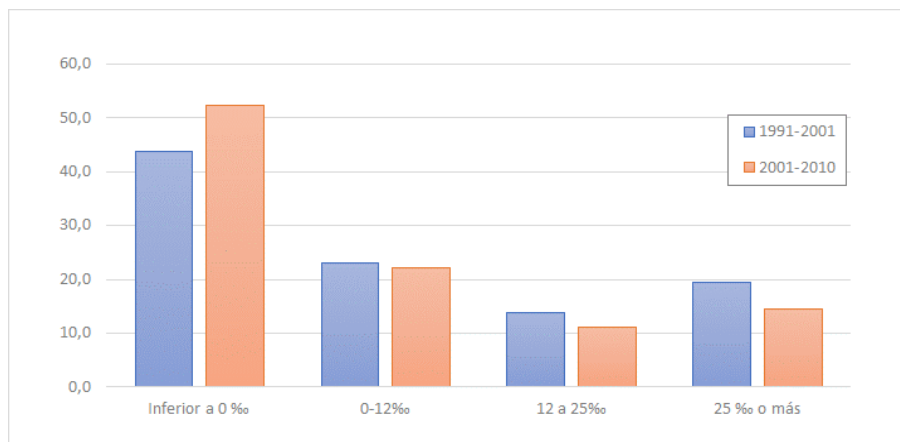


Figura 3. Distribución relativa de pueblos pequeños según tasa anual de crecimiento intercensal, 1991-2010: Fuente: Elaboración personal sobre datos de INDEC, 1991, 2001, 2010.

Cuadro 3. Pueblos pequeños según tasa anual de crecimiento intercensal. Fuente: elaboración personal sobre datos de INDEC, 1991, 2001, 2010.

Período	Clasificación según habitantes	Tasa anual de crecimiento intercensal		
		< 12 ‰	0-12 ‰	> 12 ‰
1991-2001	Menos de 100	39 (11,0 %)	10 (2,8 %)	30 (8,4 %)
	De 100 a 500	72 (20,2 %)	35 (9,8 %)	51 (14,3 %)
	De 500 a 2.000	45 (12,7 %)	37 (10,4 %)	37 (10,4 %)
TOTAL DE PUEBLOS		356		
2001-2010	Menos de 100	55 (14,8 %)	10 (2,7 %)	24 (6,5 %)
	De 100 a 500	84 (22,6 %)	27 (7,3 %)	36 (9,7 %)
	De 500 a 2.000	55 (14,8 %)	45 (12,1 %)	35 (9,4 %)
TOTAL DE PUEBLOS		371		

Cuadro 4. Pueblos grandes según categoría de cambio demográfico. Fuente: elaboración personal sobre datos de INDEC, 1991, 2001, 2010.

Período	Tasa anual de crecimiento intercensal			Total
	< 0‰	0-12 ‰	> 12 ‰	
1991-2001	15,5 % (18)	44,9 % (52)	39,6 % (46)	116
2001-2010	14,7 % (15)	45,1 % (55)	40,2 % (49)	122

En los pueblos grandes una característica saliente es que las situaciones se mantienen estables (Cuadro 4), su participación absoluta asciende en los grupos de cambio moderado o estancamiento, como también en el de crecimiento acelerado y muy veloz, pero sin grandes variaciones en su representación porcentual. Otra peculiaridad es cierta disminución de los pueblos que decrecen.

Pueblos bonaerenses: entre el desplazamiento y la...
SOFÍA E. ARES

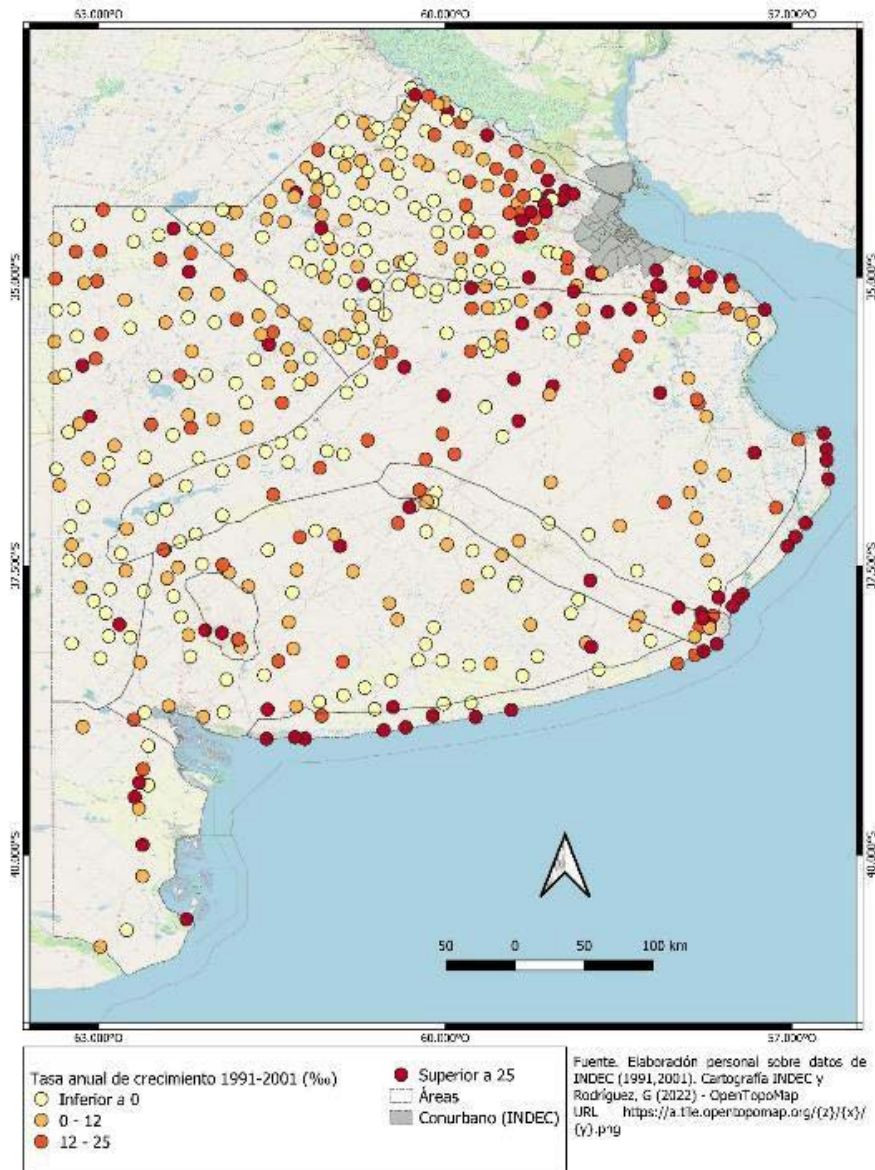


Figura 4. Tasa anual de crecimiento intercensal 1991-2001. Fuente. elaboración personal sobre datos de INDEC (1991, 2001).

Entre 1991 y 2001 las localidades que crecieron a gran velocidad se concentraron en la Pampa ondulada (33 %), deprimida (22 %) plana (13,4 %) y Costa norte-sur (13,4 %). La mayor aglutinación de pueblos que redujo su población se observó también en la Pampa ondulada (35,2 %), deprimida (21,4 %) y plana a la que se sumó la Pampa alta (las dos últimas con 19,6 %) (Figura 4). En el siguiente período, 2001-2010, los poblados con cambio más veloz se aglomeraron nuevamente en la Pampa ondulada (39 %), deprimida (24 %) y Costa norte-sur (12 %). En tanto que las localidades con decrecimiento se situaron primordialmente en la Pampa ondulada (32 %), alta (22 %), plana y deprimida (ambas con 19,8 %) (Figura 5).

La coexistencia de situaciones opuestas se explica en desiguales distribuciones territoriales dentro de cada área. De modo que la localización en entornos de margen dentro

Pueblos bonaerenses: entre el desplazamiento y la...
SOFÍA E. ARES

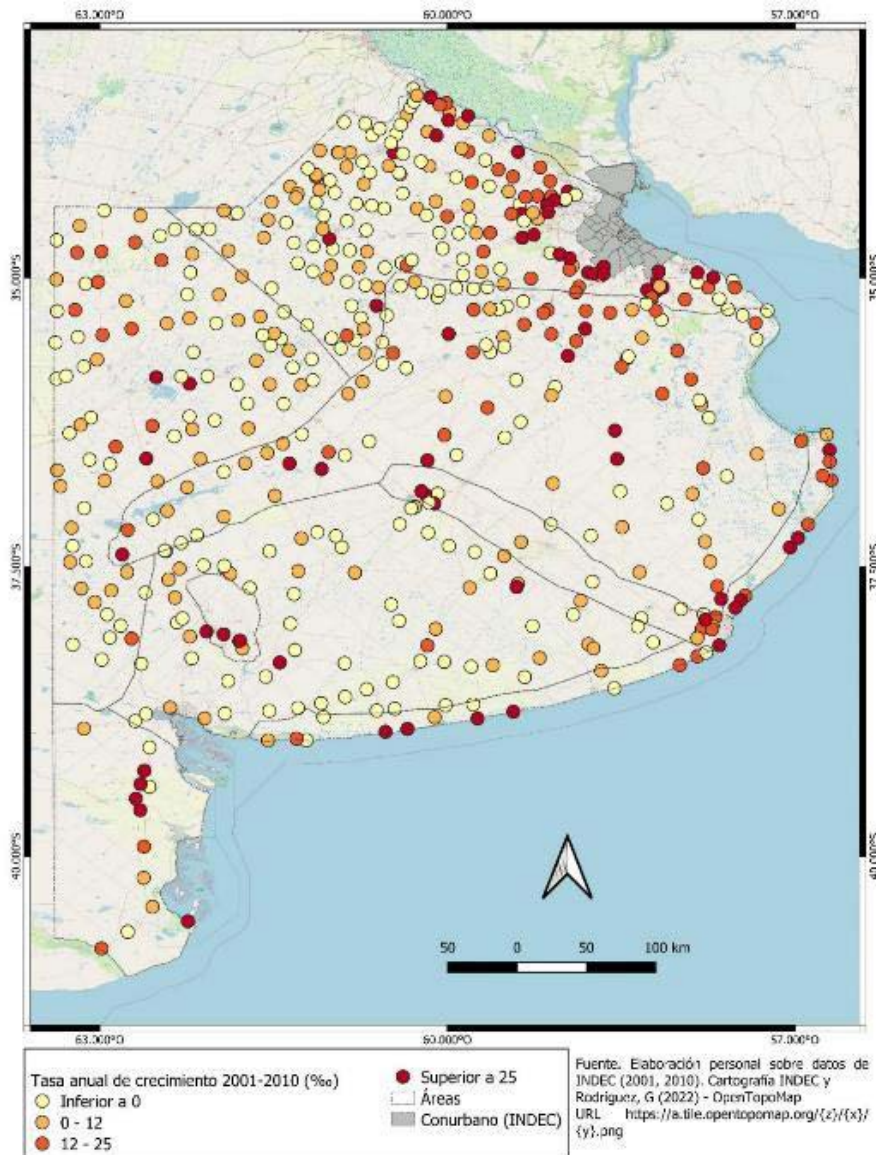


Figura 5. Tasa anual de crecimiento intercensal 2001-2010. Fuente: elaboración personal sobre datos de INDEC (2001, 2010).

de cada área influye de forma negativa sobre el acontecer demográfico. Tanto en la Pampa ondulada como en la deprimida, se desarrolla un patrón donde las tasas negativas predominan hacia el oeste, alejado de las ciudades de mayor tamaño y de las vías de comunicación más densas e importantes. Las localidades estancadas, por su parte, no tienen un claro patrón de distribución y se sitúan en gran parte del territorio, en numerosos casos, próximas a las aglomeraciones con mayor dinamismo. En 2001-2010 estos esquemas se replican con algunas variantes por la mayor diseminación territorial de los pueblos en decrecimiento que dejan de estar limitados a las áreas de borde. Una condición análoga ocurre con los pueblos pequeños y grandes con tasas de cambio moderadas (0-12 ‰).

La distribución territorial de los procesos demográficos no es ajena a las características de la red de asentamientos ni a las características físico-naturales y económicas

Pueblos bonaerenses: entre el despoamiento y la...
SOFÍA E. ARES

del territorio. La existencia de espacios vacíos entre los pueblos y la falta de núcleos poblacionales de mayor dimensión es una condición que deja a zonas con poca o nula conexión respecto de las áreas de servicios y equipamiento. En Buenos Aires hay concentración de ATIS menores en Pampa ondulada (30), Sierras de Tandilia (3) y alta (2); las ATIS mayores se aglutinan en la Pampa ondulada (10) y la restante es Mar del Plata (Sierras de Tandilia).

En otro rango jerárquico, las ciudades pequeñas tienen mayor presencia en la Pampa ondulada (9), deprimida (8) y Costa Atlántica norte (4). En combinación, las distribuciones de localidades con más de 20.000 pobladores tendrían influencia positiva sobre la dinámica demográfica de los pueblos pequeños y grandes. Sin embargo, las áreas son extensas y en cada una de ellas las ATIS están territorialmente concentradas, lo que en parte ayuda a comprender la desigual distribución de pueblos según su cambio demográfico.

Pueblos en retroceso versus pueblos dinámicos

Los primeros resultados permitieron identificar conjuntos poblacionales que sostienen su comportamiento demográfico en 1991-2010, con cien pueblos que han decrecido y ochenta y seis que con tasas de cambios superiores al 12 %.

Las cien localidades en decrecimiento persistente se ubican en la Pampa ondulada (36 %), alta (21 %), deprimida y plana (19 % en cada una). En la Pampa ondulada las localidades en decrecimiento se ubican preferentemente hacia el oeste, alejadas del Área Metropolitana de Buenos Aires, a diferencia de las más dinámicas. En la Pampa deprimida, los poblados en peor situación demográfica están en sus bordes, especialmente hacia el centro-oeste. Alejados también de los circuitos económicos más dinámicos asociados a la pesca deportiva y turismo o los nuevos emprendimientos de urbanizaciones privadas.

Las localidades en retroceso reunían en 1991 a 56.331 habitantes y su tasa media de crecimiento anual intercensal era de -14,8 %. En 2010 el total de pobladores había disminuido a 52.604 y la tasa de 2001-2010 y el ritmo de descenso se aceleró hasta llegar al -22 %. Este conjunto estaría formado por pueblos en riesgo de desaparición, condición reforzada mediante el análisis de la distribución de las localidades según su tamaño y tasa media de cambio en cada lapso temporal (Cuadro 5). En ambos momentos, la menor tasa media corresponde a los pueblos con menos de 100 habitantes y la mayor concentración de localidades en declive pertenece al segmento de 100-500 habitantes. La trayectoria de los pueblos pequeños atestigua la aceleración del proceso de decrecimiento, acentuada en las localidades de menor tamaño (1-100 habitantes).

La distribución territorial de los 86 pueblos con tasas de cambio acelerado muestra el protagonismo de la Pampa ondulada (39 %), deprimida (21 %) —preferentemente hacia el norte o en sus límites con Sierras de Tandilia y Costa Atlántica norte—, y Sierras de Tandilia y Costa Atlántica sur-norte (8 %). Tomando en cuenta la Costa Atlántica como un todo, 21 localidades (15 %) tuvieron crecimiento veloz. En 1991, las 86 localidades tenían 296.680 habitantes y la tasa anual de crecimiento fue del 45 % (1991- 2001). En 2010 tenían 404.272 habitantes, con una tasa alta pero en leve retroceso (34,1 %). Sobresale la primacía de aglomeraciones de mayor tamaño, en las cuales las tasas de

Pueblos bonaerenses: entre el despoamiento y la...
SOFÍA E. ARES

Cuadro 5. Distribución de los 100 pueblos en constante decrecimiento.
Fuente: elaboración personal sobre datos de INDEC, 1991, 2001, 2010.

Clasificación según habitantes	1991-2001		2001-2010	
	Pueblos	Tasa anual de crecimiento	Pueblos	Tasa anual de crecimiento
Menos de 100	23,0 % (23)	-28,0 ‰	29,0 % (29)	-40,0 ‰
100 a 500	46,0 % (46)	-14,2 ‰	41,0 % (41)	-17,0 ‰
500 a 2.000	23,0 % (23)	-7,0 ‰	24,0 % (24)	-11,4 ‰
2.000 o más	8,0 % (8)	-3,4 ‰	6,0 % (6)	-2,6 ‰

crecimiento positivas son inferiores a las de los pueblos de menor dimensión (Cuadro 6). Los poblados con menos de 100 habitantes y tasa de crecimiento superior al 12 ‰ se concentraron en la Pampa ondulada y Costa Atlántica norte y sur. Este escenario se repite en el intervalo siguiente (100-500 habitantes), sumándose algunos sectores de la Pampa deprimida, Sierras de Tandilia y de Ventania. Las localidades más pujantes de la Pampa ondulada se congregan en torno al área Metropolitana de Buenos Aires y en el resto de la provincia algunas se conectan con la expansión de actividades turístico-recreativas. En general, los pueblos grandes están en el norte de la Pampa ondulada, noreste de la Pampa plana, norte de la Pampa deprimida, costas norte y sur y sobre el corredor patagónico de la Ruta 3.

Cuadro 6. Distribución de las 86 localidades en constante crecimiento acelerado (superior al 12 ‰). Fuente: elaboración personal sobre datos de INDEC, 1991, 2001, 2010.

Clasificación según habitantes	1991-2001		2001-2010	
	Pueblos	Tasa anual de crecimiento	Pueblos	Tasa anual de crecimiento
Menos de 100	14,0 % (11)	111,8 ‰	8,0 % (6)	53,9 ‰
100 a 500	24,0 % (21)	51,0 ‰	23,0 % (20)	34,4 ‰
500 a 2.000	24,0 % (21)	34,1 ‰	25,0 % (22)	45,2 ‰
2.000 o más	38,0 % (33)	27,2 ‰	44,0 % (38)	23,5 ‰

El comportamiento firme de algunos poblados permite establecer algunas conclusiones parciales (Figura 6). Entre los que tuvieron tasas de crecimiento acelerado o muy veloz tienen un papel destacado los de mayor tamaño, sobre todo los pueblos grandes. Los que han registrado tasas negativas, en cambio, muestran la predominancia de los pueblos pequeños, fundamentalmente con menos de 500 pobladores. Los pueblos grandes casi no tienen presencia entre los 100 en retroceso, por consiguiente, entre las poblaciones con tendencia al decrecimiento, y posible desaparición, se encuentran las de menor volumen de habitantes, principalmente en los márgenes de cada una de las áreas.

La pauta demográfica de los conjuntos examinados traza disposiciones territoriales particulares. Al respecto, el análisis visual de las nubes de puntos ha dado algunos

Pueblos bonaerenses: entre el despoamiento y la...
 SOFÍA E. ARES

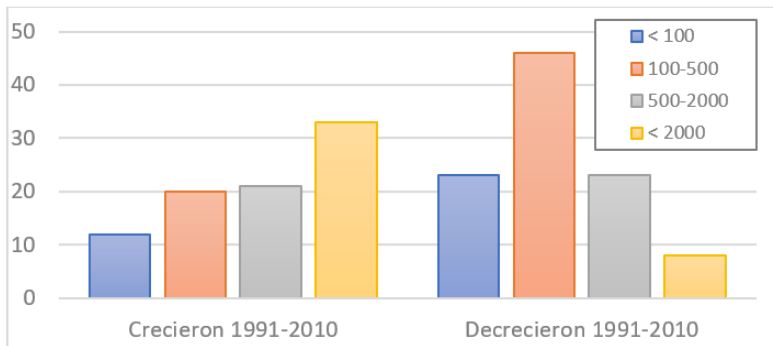


Figura 6. Total de pueblos con el mismo comportamiento según rango de población, 1991-2010: Fuente: elaboración personal sobre datos de INDEC, 1991, 2001, 2010.

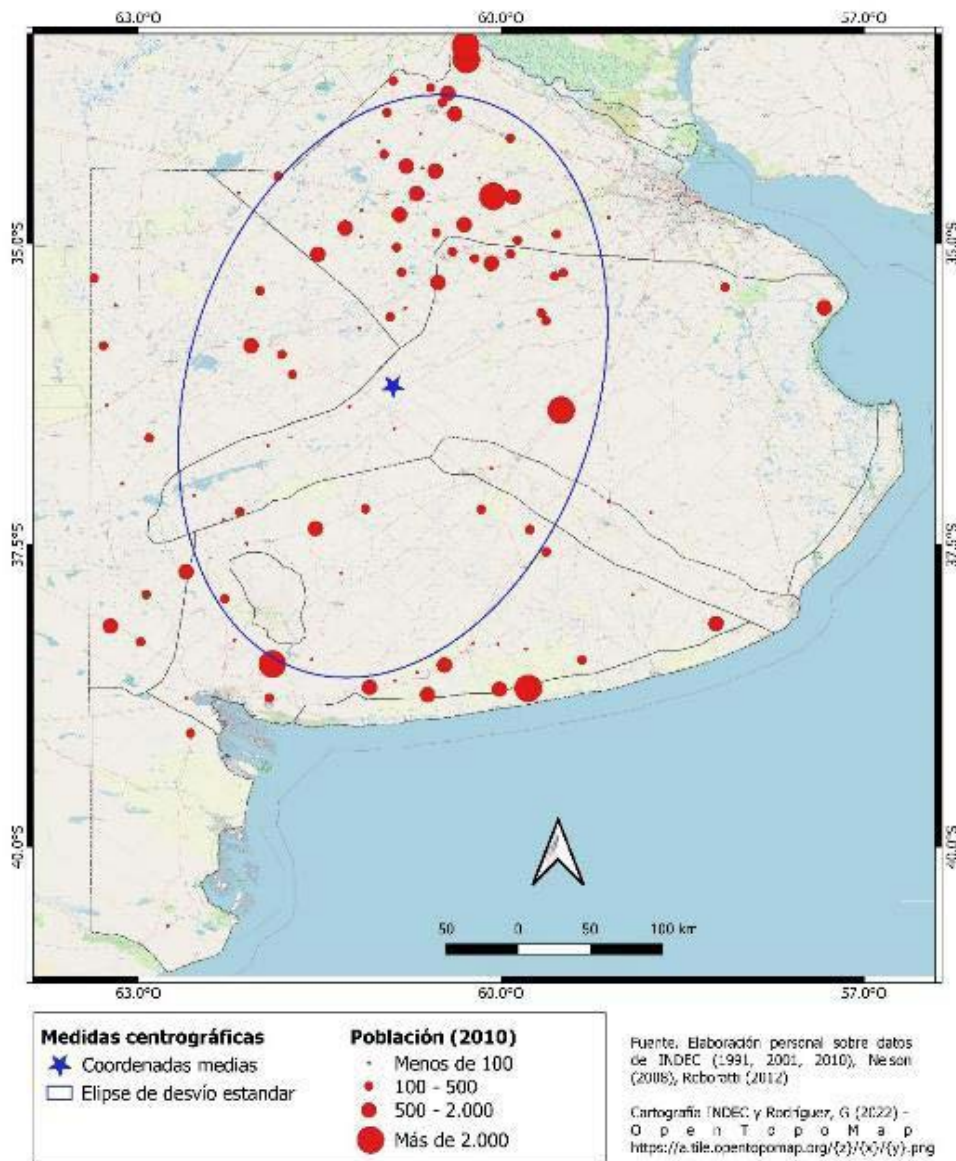


Figura 7. Pueblos que decrecieron en 1991-2010. Medidas centrográficas. Fuente: elaboración personal sobre datos de INDEC (1991, 2001, 2010).

Pueblos bonaerenses: entre el despoamiento y la...
SOFÍA E. ARES

indicios que se cree oportuno validarlos mediante el análisis centrográfico (Buzai y Montes-Galbán, 2021).

El centro medio es un punto “cuyas coordenadas son la media en cada eje de las coordenadas de los puntos analizados” (Buzai y Montes-Galbán, 2021: 240). El equivalente espacial del desvío estándar es la distancia típica, que puede representarse por una elipse de desviación. “Esta elipse de desviación viene definida por sus semiejes mayor y menor, en los cuales se da, respectivamente, la mayor y menor dispersión” (Buzai y Montes-Galbán, 2021: 241). Las medidas de dispersión permiten determinar cómo es la distribución en torno a una media.

La elipse de desvío estándar de las 100 localidades decrecientes (Figura 7 y Cuadro 7) tiene mayor desarrollo vertical (excentricidad 0,73), lo que da cuenta de la dispersión territorial en sentido norte-sur. Dentro de la elipse, quedan comprendidos los pueblos localizados en las áreas que se han determinado más críticas, esto es, el oeste de la Pampa ondulada, de la deprimida y parte de la alta. Los pueblos con crecimiento acelerado (Figura 8 y Cuadro 8) tienen una elipse de desvío estándar con tendencia circular (excentricidad 0,55), lo que representa dispersiones más homogéneas, en distintas direcciones. Su desarrollo noreste-sudoeste, refuerza el análisis sobre la ubicación de las localidades.

La observación de los centros medios muestra que los pueblos en retroceso (Coordenadas: Longitud -60,9 Oeste; Latitud -36,2 Sur) tienen semejante ubicación latitudinal a la de los pueblos más dinámicos (Coordenadas: Longitud -59,4 Oeste; Latitud -36,1 Sur) pero la longitud vuelve a expresar la distinción oeste-este entre los dos grupos.

En consecuencia, se afirma que los poblados en retroceso tienen mayor concentración en el centro-oeste provincial, en sentido norte-sur. Por el contrario, los pueblos más dinámicos tienen mayor aglomeración en el norte provincial —próximos al Área Metropolitana de Buenos Aires— y en sectores como la Costa Atlántica.

La accesibilidad, ¿explica la heterogeneidad de los cambios poblacionales?

Los cambios y continuidades observados tienen relación con las dimensiones del territorio. Así, las tasas anuales de crecimiento cuantifican procesos vinculados con la economía, la política o la cultura. De la revisión bibliográfica surgen como variables de interés las que corresponden a la accesibilidad, con base en aspectos señalados por autores como Capel (2009), Camarero (2020), Sánchez (2015), Sili (2019), Vinuesa Angulo (2017).

En 1991-2001, sobre 472 localidades, 164 (el 35 %) se situaban a menos de sesenta minutos de viaje a una ciudad. De estas, el 32 % decreció y el 43 % creció aceleradamente. Los pueblos de rápido crecimiento se aglutinaron en Sierras de Tandilia y en la Pampa ondulada, en cercanías de Mar del Plata, Olavarría y del Área Metropolitana de Buenos Aires, respectivamente. Las aglomeraciones que crecieron se distribuyen entre pueblos grandes (29 %) y pueblos pequeños (51 %), sobre todo los de 500 pobladores o menos. El decrecimiento fue más notable en los pueblos pequeños, especialmente los de menos de 500 habitantes.

Pueblos bonaerenses: entre el despoblamiento y la...
SOFÍA E. ARES

Cuadro 7. Pueblos que decrecieron en todo el período. Fuente: elaboración personal sobre datos de INDEC, 1991, 2001, 2010.

Localidad	Partido	Tasa de crecimiento 1991-2010 (%)	Localidad	Partido	Tasa de crecimiento 1991-2010 (%)
Yutuyaco	Adolfo Alsina	-26,914	Lic. Matienzo	Lobería	-10,933
Mechita	Alberti-Bragado	-4,309	Elvira	Lobos	-24,223
Pia	Alberti	-22,438	José J. Almeyra	Navarro	-8,459
Villa Ortiz	Alberti	-4,644	R. Santamarina	Necochea	-17,647
La Constanza	Ayacucho	-8,673	Carlos María Naón	Necochea	-13,963
Cachari	Azul	-1,944	12 De Octubre	Necochea	-27,665
16 De Julio	Azul	-18,16	Norumbega	Necochea	-5,148
Cabildo	Bahía Blanca	-4,013	Blancagrande	Olavarría	-21,119
Lopez	Benito Juárez	-9,502	Colonia Nieves	Olavarría	-67,296
Tedin Uriburu	Benito Juárez	-8,441	Cardenal Cagliero	Patagones	-25,106
Juan F. Ibarra	Bolívar	-34,07	Francisco Madero	Patagones	-3,264
Comodoro Py	Bragado	-5,241	Magdala	Patagones	-20,236
Warnes	Bragado	-4,072	Nueva Plata	Patagones	-6,775
Altamirano	Brandsen	-11,334	De Bary	Pellegrini	-35,243
La Luisa	Cap. Sarmiento	-1,974	Acevedo	Pergamino	-2,118
La Sofia	Cap. Sarmiento	-67,986	Juan A. de la Peña	Pergamino	-6,624
El Arbolito	Colón	-22,467	Juan Anchorena	Pergamino	-4,198
Pearson	Colón	-7,093	Mariano Benítez	Pergamino	-8,451
Bajo Hondo	Cnel. Rosales	-6,198	17 De Agosto	Puán	-10,861
Aparicio	Cnel. Dorrego	-37,855	San German	Puán	-9,827
El Perdido	Cnel. Dorrego	-2,512	Villa Iris	Puán	-5,008
Irene	Cnel. Dorrego	-53,801	Pipinas	Punta Indio	-10,586
Oriente	Cnel. Dorrego	-9,532	Roosevelt	Rivadavia	-18,13
Lartigau	Cnel. Pringles	-37,939	San Mauricio	Rivadavia	-39,77
Cascada	Cnel. Suárez	-40,128	La Beba	Rojas	-37,697
Curamalal	Cnel. Suárez	-13,703	Los Indios	Rojas	-23,882
Pasman	Cnel. Suárez	-17,307	Rafael Obligado	Rojas	-2,94
Castilla/ T. Keating	Chacabuco	-11,463	Roberto Cano	Rojas	-45,771
Los Angeles	Chacabuco	-29,056	Dufaur	Saavedra	-11,364
O Higgins	Chacabuco	-6,895	Goyena	Saavedra	-13,663
Rawson	Chacabuco	-2,414	Álvarez de Toledo	Saladillo	-4,836
La Rica	Chivilcoy	-18,477	Cazón	Saladillo	-15,591
Ramon Biaus	Chivilcoy	-16,144	Inés Indart	Salto	-5,204
La Larga	Daireaux	-34,673	La Invencible	Salto	-22,391
Mechongue	Gral. Alvarado	-3,462	Ochandio	San Cayetano	-56,508
La Angelita	Gral. Arenales	-8,233	Gral. Rojo	San Nicolás	-1,38
La Colina	Gral. La Madrid	-5,652	La Emilia	San Nicolás	-2,663
Las Martinetas	Gral. La Madrid	-15,745	De La Canal	Tandil	-20,554
Pontaut	Gral. La Madrid	-18,27	Tres Picos	Tornquist	-10,719
La Chozza	Gral. Las Heras	-14,166	M. Cascallares	Tres Arroyos	-8,662
Villa Roth	Gral. Pinto	-47,669	Orense	Tres Arroyos	-3,026
La Delfina	Gral. Viamonte	-19,519	San F. de Bellocq	Tres Arroyos	-13,351
San Emilio	Gral. Viamonte	-20,126	San Mayol	Tres Arroyos	-18,914
Villa Sauze	Gral. Villegas	-19,25	Villa Rodríguez	Tres Arroyos	-42,71
Arroyo Venado	Guaminí	-29,307	Ing. Thompson	Tres Lomas	-14,539
Laplacette	Junín	-87,686	Ernestina	25 De Mayo	-28,632
Morse	Junín	-37,227	Gob. Ugarte	25 De Mayo	-4,066
Alberdi Viejo	L. N. Alem	-12,057	Argerich	Villarino	-19,112
Bayauca	Lincoln	-8,483	Tte. Origone	Villarino	-7,573
Carlos Salas	Lincoln	-16,897			
El Triunfo	Lincoln	-5,735			

Pueblos bonaerenses: entre el despoamiento y la...
SOFÍA E. ARES

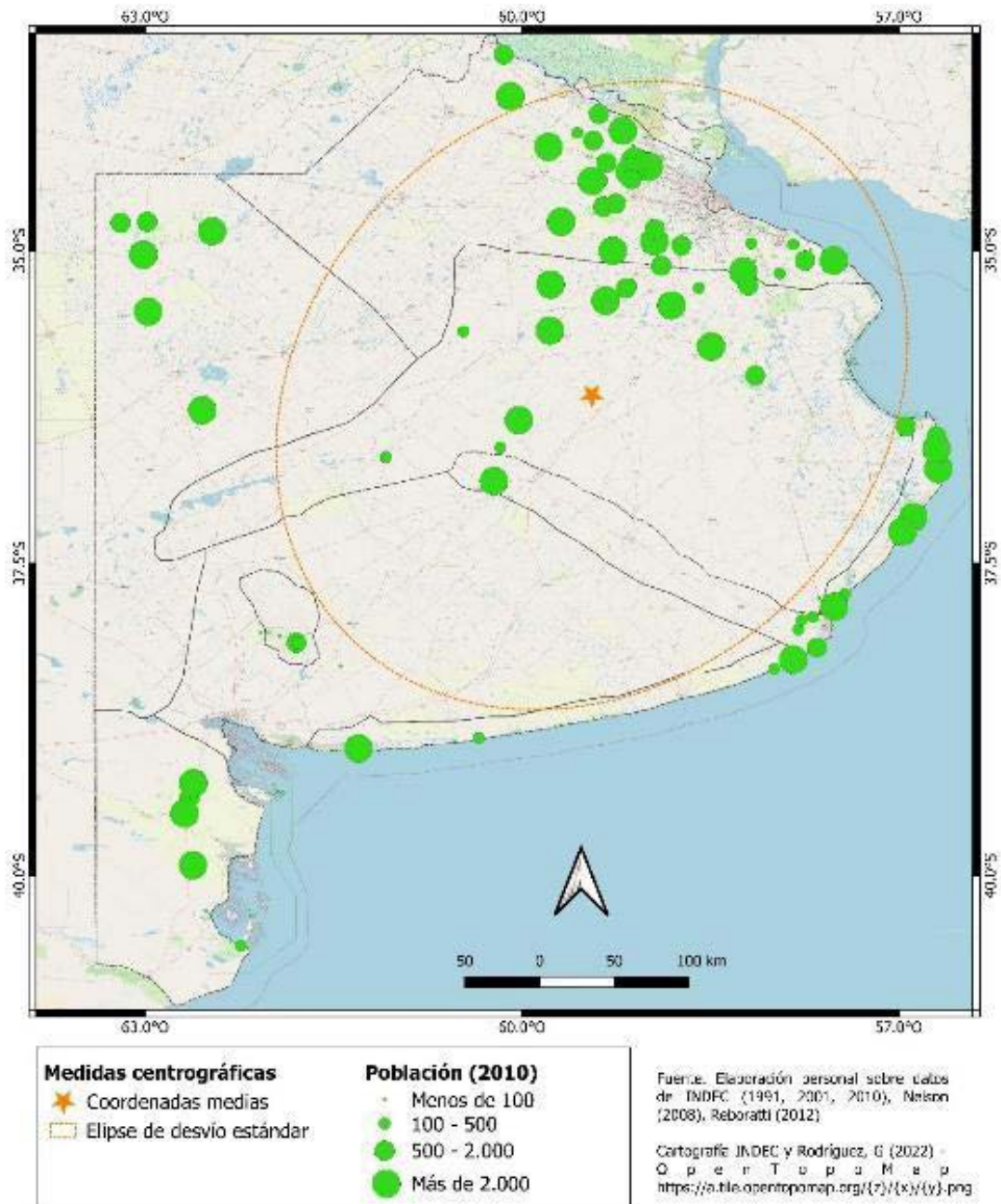


Figura 8. Pueblos con crecimiento acelerado en 1991-2010. Medidas centrográficas. Fuente: elaboración personal sobre datos de INDEC (1991, 2001, 2010).

Pueblos bonaerenses: entre el despoblamiento y la...
SOFÍA E. ARES

Cuadro 8. Detalle de los pueblos con crecimiento acelerado en todo el período. Fuente: elaboración personal sobre datos de INDEC, 1991, 2001, 2010

Localidad	Partido	Tasa de crecimiento 1991-2010 (%)	Localidad	Partido	Tasa de crecimiento 1991-2010 (%)
Santa Coloma	Adolfo Alsina	18,746	La Armonía	Mar Chiquita	61,530
Villa Alsina	Adolfo Alsina	18,574	Mar Chiquita	Mar Chiquita	56,614
Cnel. Brandsen	Cnel. Brandsen	22,011	Mar de Cobo	Mar Chiquita	94,515
Jeppener	Cnel. Brandsen	20,028	Sta Clara	Mar Chiquita	48,588
Oliden	Cnel. Brandsen	20,436	Gowland	Mercedes	62,165
Bo. Los Pioneros	Campana	165,510	S. Miguel del Monte	Monte	23,460
Gobernador Udaondo	Cañuelas	23,004	Mte. Hermoso	Monte Hermoso	30,443
Santa Rosa	Cañuelas	60,937	Navarro	Navarro	20,588
Uribelarrea	Cañuelas	22,053	Recalde	Olavarría	21,799
Capitán Sarmiento	Cap. Sarmiento	15,717	Sierra Chica	Olavarría	26,870
Balneario Marisol	Cnel. Dorrego	111,731	B. San Blas	Patagones	64,311
El Divisorio	Cnel. Pringles	51,201	Villalonga	Patagones	27,295
Villa Arcadia	Cnel. Suárez	27,555	Pila	Pila	28,918
Arroyo De La Cruz	Exaltación De La Cruz	44,149	Pinamar	Pinamar	46,711
Capilla Del Señor	Exaltación De La Cruz	20,769	Pérez Millán	Ramallo	19,550
Los Cardales	Exaltación De La Cruz	36,506	V. Gral. Savio	Ramallo	28,217
Parada Robles - Pavón	Exaltación De La Cruz	63,457	América	Rivadavia	13,286
Florentino Ameghino	Florentino Ameghino	16,946	Roque Pérez	Roque Pérez	27,828
Mar Del Sur	Gral. Alvarado	19,511	Saladillo	Saladillo	17,367
Miramar	Gral. Alvarado	20,995	Cucullú	S. Andrés de Giles	24,231
Gral. Belgrano	Gral. Belgrano	14,365	S. A. de Giles	S. Andrés de Giles	18,460
Gral. Las Heras	Gral. Las Heras	19,102	Solis	S. Andrés de Giles	20,040
Villars	Gral. Las Heras	20,900	Villa Lía	S. Antonio de Areco	17,999
Gral. Lavalle	Gral. Lavalle	23,676	Bal. S. Cayetano	San Cayetano	73,592
El Boquerón	Gral. Pueyrredon	21,825	Suipacha	Suipacha	18,111
Santa Paula	Gral. Pueyrredon	15,656	Crotto	Tapalqué	24,973
Chapadmalal	Gral. Pueyrredon	61,703	Tapalqué	Tapalqué	13,595
Sierra de los Padres	Gral. Pueyrredon	132,859	Sa. de la Ventana	Tornquist	45,436
Emilio V. Bunge	Gral. Villegas	21,876	Va. Serrana la Gruta	Tornquist	96,278
Gral. Villegas	Gral. Villegas	17,187	Villa Ventana	Tornquist	92,927
Piedritas	Gral. Villegas	22,048	30 de Agosto	Trenque Lauquén	15,053
Las Toninas	La Costa	60,943	Bal. Orense	Tres Arroyos	46,797
Mar De Ajó - San Bernardo	La Costa	26,467	Reta	Tres Arroyos	56,198
Sta Teresita - Mar del Tuyú	La Costa	35,342	N de la Riestra	25 De Mayo	13,791
Country Club El Rodeo	La Plata	105,032	Valdés	25 De Mayo	17,254
Lomas de Copello	La Plata	44,446	Mar Azul	Villa Gesell	152,872
Ruta Sol	La Plata	125,892	Villa Gesell	Villa Gesell	33,081
Laguna De Lobos	Lobos	40,636	H. Ascasubi	Villarino	44,526
Salvador María	Lobos	15,841	May. Buratovich	Villarino	19,696
Olivera	Luján	25,026	Pedro Luro	Villarino	41,889
Torres	Luján	36,431	Escalada	Zárate	74,545
Gral. Mansilla	Magdalena	21,586	Lima	Zárate	22,091
Los Naranjos	Magdalena	37,939			
Magdalena	Magdalena	19,121			

Pueblos bonaerenses: entre el despoamiento y la...
SOFÍA E. ARES

En 2001-2010, 190 localidades (38 %) sobre un total de 493 se encontraban a corto tiempo de viaje de la ciudad principal. De estas, 70 (37 %) tuvieron tasas negativas y más de la mitad tenía menos de 500 pobladores. Entre los poblados estancados (40), predominan los pueblos grandes, como en los grupos de crecimiento veloz y muy veloz. Las localidades se concentraron en la Pampa patagónica, Costa Atlántica (sur y norte), Sierras de Tandilia y Ventania, norte de la Pampa deprimida y en proximidad del Área Metropolitana de Buenos Aires.

Esta primera revisión de los resultados acompaña las conclusiones obtenidas para otras áreas de estudio y muestra la relevancia de considerar la accesibilidad como una variable central en la configuración de brechas demográficas y de bienestar para la población. Según Camarero (2020), la accesibilidad es una de las cuatro esferas de problemas rurales (demografía, accesibilidad, educación y mercado de trabajo) que interactúan generando el deterioro de las condiciones de vida en los pueblos. A su vez, incrementan las desigualdades respecto de otras localidades, en general de mayor tamaño. Es así como las localidades con menor accesibilidad serían, a su vez, aunque sin relación de causa-efecto, las que tienen menor dinamismo demográfico.

Pueblos en retroceso

Las localidades con menos de 100 habitantes, en la Pampa alta y en la ondulada, están en áreas que requieren mayor tiempo de viaje a una ciudad con 50.000 habitantes o más. Al incorporar los pueblos de 100 a 500 pobladores, son más evidentes las situaciones de menor accesibilidad, particularmente en los bordes de las áreas. Así, en 68 pueblos los traslados insumen al menos 60 minutos. En estos el promedio de población es de 454 (1991), 417 (2001) y 385 (2010), y su tasa media de crecimiento (1991-2010) es de -18,7 %. Se debe considerar que no hay localidades en el rango de 50.000 o más habitantes en la Pampa plana ni en la patagónica, con lo cual es lógico que en estos recortes los tiempos de desplazamiento se dilaten y las necesidades deban satisfacerse en ciudades más pequeñas, como puede ser en Carmen de Patagones (35.000 habitantes) o en provincias vecinas. En la Pampa alta, las ATIS se sitúan sobre el límite costero sur, con repercusiones positivas para los pobladores más próximos. En la Pampa deprimida, la ausencia ATIS muestra mayor flujo negativo hacia el oeste. En la Pampa ondulada, la concentración de estas aglomeraciones hacia el centro y el este también incide en las dificultades de los asentamientos ubicados hacia el oeste.

Combinando información de rutas principales y tiempo de viaje, se obtuvo que el 70 % (70 localidades) tenía baja accesibilidad. Por otra parte, más de la mitad de estos pueblos tenía menos de 500 habitantes. También se identificó un conjunto de localidades sin obstáculos para la accesibilidad (30 pueblos), en el que casi el 50 % tenía entre 100 y 500 habitantes.

La asociación estadística entre tiempo de viaje a una ciudad y tasa anual de crecimiento intercensal —medida con el coeficiente de Pearson— es de -0,74. Con esta relación se fortalece la idea en torno a la accesibilidad como una variable importante para la dinámica demográfica. La observación de la relación entre distancia a una ruta principal y tasa anual de crecimiento tiene un coeficiente de correlación de -0,81, resaltando así el valor de la red vial.

Pueblos bonaerenses: entre el desdoblamiento y la...
SOFÍA E. ARES

Pueblos dinámicos

En su mayoría están a baja distancia de las rutas principales, lo que podría favorecer su crecimiento acelerado y permanente en el tiempo. En 44 pueblos el tiempo de viaje a la ciudad principal supera los 60 minutos, pero tuvieron una tasa de crecimiento de 40 %, con los siguientes promedios de población 3775 (1991), 5883 (2001) y 6343 (2010). Las otras 42 localidades tenían totales de población homólogos, 3108 (1991), 4090 (2001) y 5227 (2010), con una tasa media de 41,6 %. Se destaca su aglomeración al norte de la Ciudad de Buenos Aires, la Costa Atlántica y Sierras de Tandilia.

En algunos casos, los pueblos con los mayores tiempos de viaje a ciudades tienen articulado su crecimiento demográfico con actividades económicas como el turismo y la pesca deportiva (Reta, San Cayetano, Bahía San Blas) o con actividades agropecuarias en su entorno próximo. Es decir, crecen a ritmos acelerados en condiciones de ubicación relativa desfavorable porque satisfacen demandas de alternativas residenciales —enfaticando en ambientes naturales y seguros—, así como de turismo y deportes como la pesca. La fuerte concentración en torno al área metropolitana de Buenos Aires remite a la importancia de la ubicación y la accesibilidad, así como el posible rol de las localidades como focos de desconcentración (Capel, 2009; Camarero, 2020) desde el conurbano, tal como se relevó en la revisión bibliográfica. La asociación estadística entre el tiempo de viaje a una ciudad y la tasa de crecimiento intercensal es de 0,94. Por otra parte, la asociación entre distancia a una ruta principal y tasa de crecimiento es de 0,90. La relación estadística entre los dos es indiscutible, sin embargo, en este análisis se deberían incluir otras dimensiones —disponibilidad de vehículo o de transporte público o estado de los caminos— que contribuyan a explicar su conexión con los procesos demográficos.

Las 86 localidades se dividen en dos grupos de accesibilidad. En el agrupamiento de menores posibilidades la mayoría corresponde a pueblos grandes (18 casos), seguido por pueblos pequeños en el rango de 500 a 2000 (10 localidades). Entre las aglomeraciones con mayores ventajas, la disposición se sostiene con la primacía de los pueblos más grandes (15), seguido por los de 500-2000 habitantes (11).

En el conjunto de los poblados más dinámicos la accesibilidad no parece tener un rol tan determinante como en los de declive constante. Se observa que con aún con distintos niveles de accesibilidad la dinámica poblacional positiva domina en los pueblos grandes. Dentro del conjunto de los pueblos pequeños se destaca, en cambio, que son los de menor tamaño los predominantes dentro del grupo con bajas condiciones de accesibilidad. Se trata de un escenario que merece continuar siendo examinado, pero que, en principio, concuerda con las apreciaciones de otros estudios sobre la retroalimentación negativa existente en poblados pequeños, con escasa dinámica demográfica positiva, con pérdida de servicios públicos y privados a lo que se suman dificultades para el acceso a aglomeraciones mayores.

Conclusiones

La propuesta de analizar los procesos de cambio poblacional en los pueblos pequeños y grandes de la provincia de Buenos Aires entre 1991 y 2010, y su vinculación con la accesibilidad se ha desarrollado mostrando la importancia de integrar el análisis

Pueblos bonaerenses: entre el despoblamiento y la...
SOFÍA E. ARES

geodemográfico con alguna variable que ayude a construir vías explicativas. El despoblamiento de las localidades bonaerenses es un proceso actual que se ha intensificado entre 2001-2010, conviviendo con dinámicas positivas.

En el período 1991-2010 se ha incrementado el número de pueblos reconocidos por INDEC, y se han acrecentado de forma absoluta y relativa las aglomeraciones con tasas de crecimiento inferiores a 0. Si bien el despoblamiento afecta mayormente a los pueblos con menos población, ese segmento también es, junto con los de 2000 o más, donde se han producido alzas positivas en el número de aglomeraciones, lo que abre nuevos caminos de investigación cuando esté disponible la información censal de 2022.

En el desarrollo de los procesos de despoblamiento y poblamiento, hay distinciones según tamaño de los pueblos y ubicación. Se ha observado que los poblados más dinámicos se encuentran preferentemente en la Pampa ondulada, Sierras de Tandilia y Costa Atlántica norte. En cierta forma, esta situación se replica con los pueblos en decrecimiento, pero al interior de cada región ambos conjuntos tienen desigual distribución territorial. Así es como se dibujan patrones de despoblamiento preferentemente en los márgenes de las áreas ecológicas, es decir, en zonas que en su mayoría tienen desventajas en lo que refiere al tiempo de viaje a ciudades o mayor distancia a una ruta principal.

Focalizar en los conjuntos poblacionales con idéntico comportamiento entre 1991-2010 ha sido de interés para observar su constitución según tamaño poblacional y relación con la accesibilidad. Se ha notado que los pueblos en decrecimiento suelen estar en ubicaciones con menor accesibilidad, concentrados en los conjuntos con menos de 2000 habitantes, en especial en el rango de 100 a 500 pobladores. En consecuencia, los resultados permiten sostener que las variables de accesibilidad incidirían sobre las decisiones residenciales, en la elección (para migrantes de diverso origen) o la continua reelección (por parte de sus pobladores) de los pueblos pequeños o grandes para desarrollar el ciclo vital. Sin embargo, la accesibilidad por sí misma no determina las diversas situaciones, sino que, en conjunción con aspectos económicos, políticos y culturales, puede incidir de forma positiva o negativa.

Se ha notado que las localidades con 2000 o más habitantes son las más dinámicas, especialmente porque se encuentran con mayor ventaja locacional, sobre todo las ubicadas en proximidad de ATIS (menores o mayores) o del Área Metropolitana de Buenos Aires. Algunas poblaciones en condiciones poco favorables (gran distancia a una ruta principal y tiempo de viaje a la ciudad superior a 60 minutos) crecen pese a todo. Se debe tener en cuenta que las condiciones de relativo aislamiento de un área pueden estimular que alguna de las localidades se convierta en un centro o área de influencia para el resto. Además, es posible que, por la influencia de factores sociales o culturales, algunas logren ser polos de turismo alejados de la masividad, o ámbitos para prácticas recreativas o deportivas (como la pesca), actividades que serían alicientes para sostener o acrecentar a su población.

Metodológicamente se quiere destacar que la posibilidad de procesar datos censales en series comparables, así como el acceso a fuentes que proveen información sobre otros aspectos del territorio constituyen bases importantes para los avances en análisis generales y puntuales. Como herramienta de investigación los sistemas de información geográfica permiten trabajar con grandes volúmenes de datos sobre procesos

Pueblos bonaerenses: entre el despoamiento y la...
SOFÍA E. ARES

sociodemográficos, su distribución en el territorio y las variables conexas, aportando conocimientos que pueden contribuir a la planificación y gestión del territorio y que podrían redundar, mediante acciones concretas, en mayor bienestar para las poblaciones involucradas.

Referencias bibliográficas

- » Ares, S.; Mikkelsen, C; Carballo, C. (2020) Los buscadores. Narraciones territoriales de nuevos géneros de vida rural en el partido de General Pueyrredón, provincia de Buenos Aires. *Revista de Ciencias Sociales, Segunda Época*, 11(38), 137-155. <http://ridaa.unq.edu.ar/handle/20.500.11807/3573>
- » Benítez, M. (2000). La Argentina que desaparece. Desintegración de comunidades rurales y poblados en vías de desaparición. *Serie Facultad de Estudios para Graduados*, 12. Buenos Aires: Universidad de Belgrano.
- » Bertoncello, R. (2012). La población rural. En H. Otero (Dir.), *Historia de la provincia de Buenos Aires*, 1 (pp. 337-363). Buenos Aires: EDHASA.
- » Buzai, G. y Montes Galván, E. (2021). *Estadística Espacial: Fundamentos y aplicación con Sistemas de Información Geográfica*. Ciudad Autónoma de Buenos Aires: Impresiones Buenos Aires.
- » Camarero, L. (2020). Despoblamiento, baja densidad y brecha rural: un recorrido por una España desigual. *Panorama Social*, 31, 47-73. <https://dialnet.unirioja.es/servlet/articulo?codigo=7573490>
- » Castro, H. y Reboratti, C. (2008). *Revisión del concepto de ruralidad en la Argentina y alternativas posibles para su redefinición*. Buenos Aires: SAGPyA.
- » Capel, H. (2009). Las pequeñas ciudades en la urbanización generalizada y ante la crisis global. *Investigaciones Geográficas, Boletín* 70, 8-28.
- » Chiozza, E; Carballo, C. y Torcchia, N. (2000). El retroceso de la frontera agraria frente a la expansión de la frontera urbana. *Ciclos en la historia, la economía y la sociedad*, 20, 145-157.
- » Diez Tetamanti, J.M. (2006). Despoblamiento y Acción del Estado en la región Sudeste de la Provincia de Buenos Aires entre 1976 y 2004. Tesis de Licenciatura en Geografía, Universidad Nacional de Mar del Plata.
- » Haesbaert, R. (2004). *O mito da desterritorialização. Do "fim dos territórios" a multiterritorialidade*. Rio de Janeiro: Bertrand Brasil.
- » Haesbaert, R. (2018). De categoría de análisis a categoría de práctica: A multiplicidade do território numa perspectiva latino-americana. Em F. Fridman, L. Alem Gennari e S. Lencioni (Orgs.), *Políticas públicas e territórios: onze estudos latino-americanos*. (pp 267-288). Ciudad Autónoma de Buenos Aires: CLACSO.
- » Jacinto, G. (2011). Asentamientos de rango menor (arm) en Tandil: transformaciones territoriales a partir de la renovación de los vínculos urbano-rurales. *Estudios Socioterritoriales*, 10(2), 103-124.
- » Linares, S. y Velázquez, G. (2012) La conformación histórica del sistema urbano. En H. Otero (Dir.), *Historia de la provincia de Buenos Aires*, 1 (pp. 359-391). Buenos Aires: Edhasa.
- » Lindenboim, J. y Kennedy, D. (2004). *Dinámica Urbana Argentina. 1960-2001. Reconstrucción y análisis de la información necesaria*. Documento de Trabajo del CEPED, UBA.

Pueblos bonaerenses: entre el desdoblamiento y la...
SOFÍA E. ARES

- » Martínez, E; Goerlich Gisbert, F. y Cantarino Marti, I (2016). *Delimitación de áreas rurales y urbanas a nivel local. Demografía, coberturas del suelo y accesibilidad*. Bilbao: Fundación BBVA.
- » Mikkelsen, C.; Ares, S. y Gordziejczuk, M. (2016) Dinámica de los espacios rurales. En: Velázquez, Guillermo. *Geografía y Calidad de Vida en Argentina. Análisis Regional Y Departamental (2010)*. (pp 83-104). Tandil: UNICEN.
- » Nelson, A. (2008). Estimated travel time to the nearest city of 50,000 or more people in year 2000. *Global Environment Monitoring Unit - Joint Research Centre of the European Commission, Ispra Italy*.
- » Parracone, L. y Ares, S. (2021) Mar Chiquita y sus localidades: cambios y continuidades en su dinámica demográfica y territorial (1991-2010). *Pleamar. Revista del Departamento de Geografía de la Universidad Nacional de Mar del Plata*, 1(1), 83-106. <http://fh.mdp.edu.ar/revistas/index.php/pleamar/index>
- » Reboratti, C. (2012). La dinámica ambiental desde fines del siglo XIX. En H. Otero (Dir.), *Historia de la provincia de Buenos Aires*, 1(pp. 113-139). Buenos Aires: Edhasa.
- » Sánchez, J. (2015). Desdoblamiento de pequeñas localidades argentinas. ¿Es responsable el tren? Documentos de Trabajo del Instituto del Transporte, 5, UNSAM.
- » Santos, M. (1996). *De la totalidad al lugar*. Barcelona: Oikos-Tau.
- » Sili, M. (2019) La migración de la ciudad a las zonas rurales en Argentina. Una caracterización basada en estudios de caso. *Población & Sociedad*, 26(1), 90-119. DOI: <http://dx.doi.org/10.19137/pys-2019-260105>.
- » Torrado, S. (1997). *Población y desarrollo: enfoques teóricos, enfoques políticos*. Serie Informes de Investigación. Cátedra Demografía Social. Universidad de Buenos Aires.
- » Tort, M. I; Bearzotti, S. y Neiman, G. (1991). Trabajo y producción en las explotaciones familiares. En O. Barsky (Ed.), *El desarrollo agropecuario pampeano* (pp. 565-606). Buenos Aires: GEL.
- » Ubillá-Bravo, G. (2017). Accesibilidad y conectividad geográfica en áreas rurales. *Papeles de Geografía*, 63, 195-209. <https://doi.org/10.6018/geografia/2017/299271>
- » Vapñarsky, C. y Gorojovsky, N. (1990) *El crecimiento urbano en la Argentina*. Buenos Aires: GEL.
- » Vapñarsky, C. (1985). El Censo de Población y Vivienda de 1980: Comentarios críticos sobre su cartografía y su definición de localidad. En: INDEC-CELADE, *Los Censos de población del 80. Taller de Análisis y Evaluación. Serie Estudios 2*. Buenos Aires.
- » Vidal-Koppmann, S. (2012). Ciudades privadas del siglo XXI. Nuevas estrategias del mercado inmobiliario en la periferia metropolitana de Buenos Aires. *Contexto*, VI(6), 69-86. <https://www.redalyc.org/pdf/3536/353632026005.pdf>
- » Vinuesa Angulo, J. (2017). Dinámica demográfica y transformación territorial. En Sempere Souvannavong, J. D.; Cutillas Orgilés, E. (eds.) *La población en España: 40 años de cambio (1975-2015)* (pp. 55-66). Sant Vicent del Raspeig: Publicacions de la Universitat d'Alacant.

Pueblos bonaerenses: entre el despoblamiento y la...
SOFÍA E. ARES

Sofía Estela Ares / ares.sofi@gmail.com

Es doctora en Ciencias Sociales y Humanas (Universidad Nacional de Quilmes), magíster en Ciencias Sociales y Humanidades con mención en Sociología (Universidad Nacional de Quilmes) y licenciada en Geografía (Universidad Nacional de Mar del Plata). Actualmente, se desempeña como docente regular de la Facultad de Humanidades (UNMdP) e Investigadora Asistente del Consejo Nacional de Investigación Científica y Técnica (CONICET) con lugar de trabajo en el Instituto de Humanidades y Ciencias Sociales (CONICET-UNMdP). Sus tareas de investigación están concentradas en la dinámica demográfica y el bienestar en pueblos pequeños y grandes.