

Las trayectorias de investigadoras e investigadores del CONICET 1985-2020

Promociones, perspectiva de género
y comportamientos por campo científico

CONICET



Autoridades

Presidenta

Ana María FRANCHI

Directorio

Claudia CAPURRO

Roberto Daniel RIVAROLA

Alberto Leonardo BARUJ

Mario Martín PECHENY

María Laura CORREA

Manuel Guillermo GARCÍA SOLÁ

Luz Marina LARDONE

Félix Daniel NIETO QUINTAS

Gerencia de Evaluación y Planificación

Cynthia Verónica JEPPESEN

Dirección de Planificación y Evaluación Institucional

César Adrián DIEGO

Asesora Científica

Dra. Graciela Clotilde RIQUELME
(Investigadora Principal CONICET retirada)

Equipo técnico

Mariela Noemí GOLDBERG
(Coordinación)

Melina FISCHER
Graciela CONTRERAS
Luciana GARGIULO
Ximena DELGADO

Las trayectorias de investigadoras e investigadores del CONICET 1985-2020 /
Cecilia Adrogué ... [et al.]. - 1a ed. - Ciudad Autónoma de Buenos Aires :
Consejo Nacional Investigaciones Científicas Técnicas - CONICET, 2023.
Libro digital, PDF

Archivo Digital: descarga y online
ISBN 978-950-692-205-4

1. Centros de Investigación. 2. Historia de la Ciencia. I. Adrogué, Cecilia.
CDD 306.45

Diseño de portada: DRI – CONICET

Edición: César Diego (DPyEI – GEP – CONICET)

Las trayectorias de investigadoras
e investigadores del CONICET
1985-2020:

promociones, perspectiva de género y
comportamientos por campo científico

Índice

Nota Introductoria.....	3
Capítulo 1 – Encuadre teórico conceptual para el estudio de trayectorias de investigadoras e investigadores en el CONICET	7
Capítulo 2 – Políticas científicas y carreras de investigación en Argentina.....	33
Capítulo 3 – Distribución territorial e institucional del potencial científico del CONICET en la mira de la CyT en el contexto social y económico del país.....	61
Capítulo 4 – La producción de información para el estudio de las trayectorias de investigadoras con perspectiva de género	93
Capítulo 5 – Aportes para la revisión de los criterios de evaluación en CONICET.....	125
Capítulo 6 – Ingreso a la Carrera del Investigador Científico y Tecnológico del CONICET: 2006-2020	143
Capítulo 7 – Factores asociados a la trayectoria de investigadoras e investigadores de la CICYT-CONICET desde una perspectiva de género	161
Capítulo 8 – Diferencias entre un circuito promocional de docentes-investigadores de universidades y docentes-investigadores dependientes del CONICET.....	179
Epílogo.....	211

2 Aportes para una clasificación de trayectorias

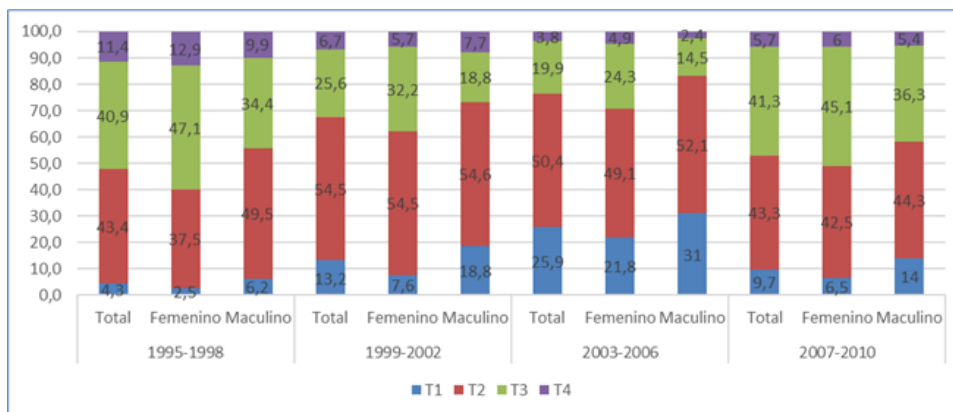
María Marta Formichella

En la presente sección se lleva a cabo un análisis de estadística descriptiva basado en los tiempos de permanencia de las personas en cada categoría de la Carrera de investigación Científica de CONICET, definidos en el Cuaderno N° 2 “Brechas de género en los tiempos de promoción a lo largo de la carrera de investigadoras e investigadores” (CONICET, 2022). Esto significa que lo que aquí se presenta es una fotografía de la situación, en la cual se muestra a modo de diagnóstico la evolución de las trayectorias según género *sin considerar otras variables que pueden dar cuenta del origen de las discrepancias entre los individuos*.

En principio, en los siguientes gráficos puede observarse cómo se distribuyen proporcionalmente en los diferentes grupos (T1 a T4) los investigadores y las investigadoras según categoría, género y período, considerando a todas las grandes áreas de conocimiento de CONICET en forma conjunta.

Gráficos 1 a 4: Tiempo de permanencia hasta la promoción a la categoría posterior según género y período. Total de Áreas.

Gráfico 1: Porcentaje de Asistentes en cada grupo T.

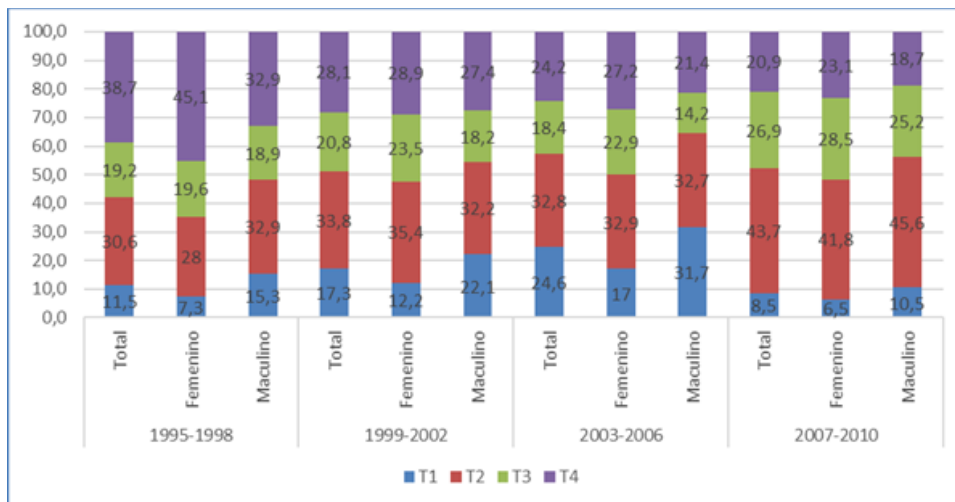


Fuente: elaboración propia con datos proporcionados por CONICET 1995-2010.

Como puede vislumbrarse en el primer gráfico, en el caso de las y los asistentes, se evidencia que, en cada uno de los períodos, en el grupo T1 la proporción de hombres es mayor a la proporción de mujeres. Es decir que, son mayormente varones quienes requirieron sólo un tiempo mínimo de permanencia como asistentes hasta promover a la categoría siguiente.

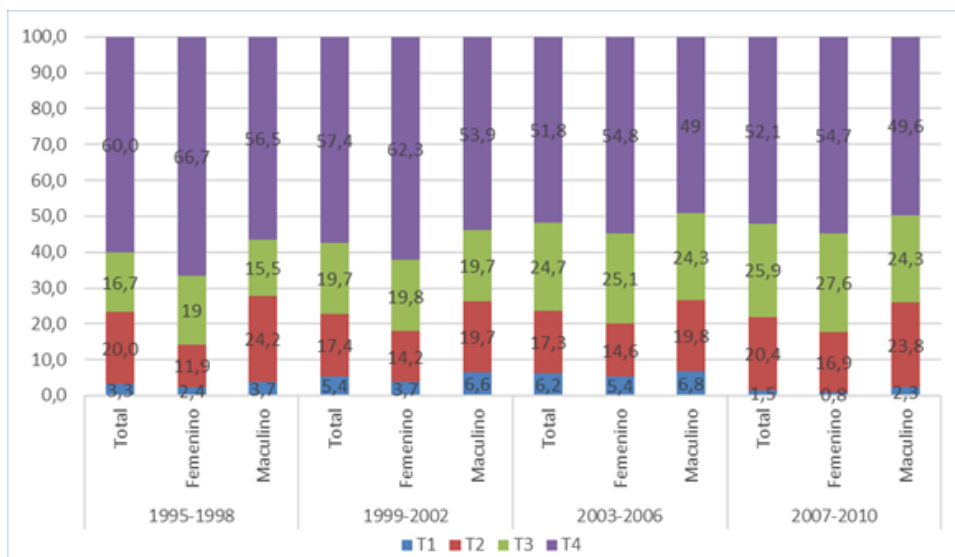
Asimismo, en el grupo T4, en el que se alojan quienes han necesitado más tiempo para promover a adjuntos/as, se constata que en prácticamente todos los períodos la proporción de hombres es menor a la de mujeres, excepto en 1999-2002. Entonces, se evidencia que la velocidad en la que promueven los hombres de asistentes a adjuntos es mayor a la que corresponde a las mujeres.

Gráfico 2: Porcentaje de Adjuntos/as en cada grupo T.



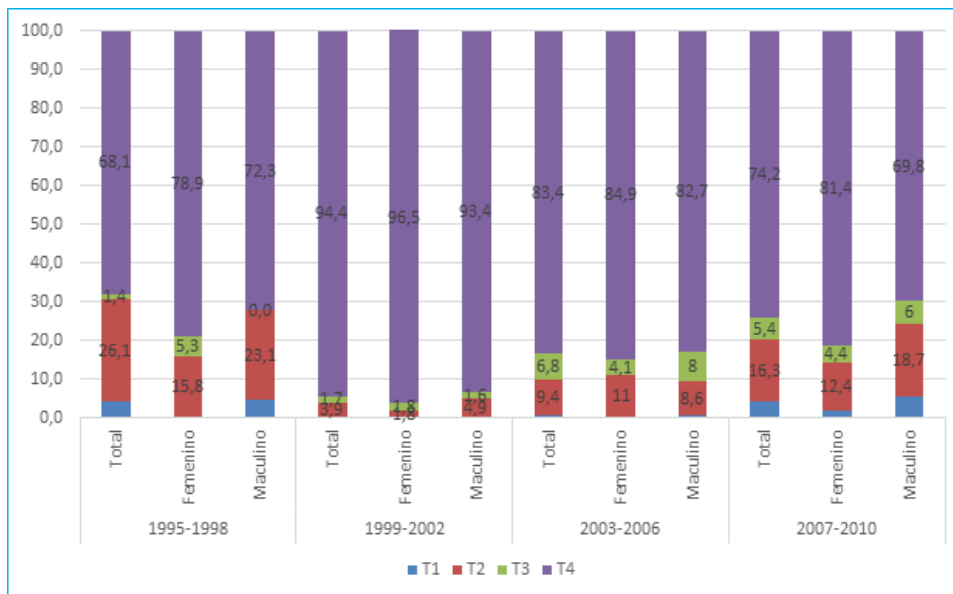
Fuente: elaboración propia con datos proporcionados por CONICET 1995-2010.

Gráfico 3: Porcentaje de Independientes en cada grupo T.



Fuente: elaboración propia con datos proporcionados por CONICET 1995-2010

Gráfico 4: Porcentaje de Principales en cada grupo T.



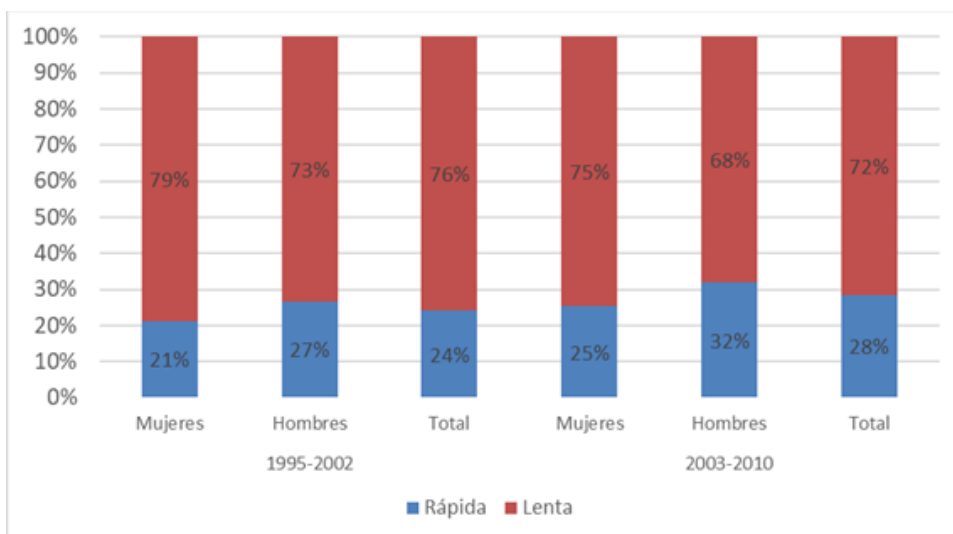
Fuente: elaboración propia con datos proporcionados por CONICET 1995-2010

Ahora bien, en los gráficos números 2, 3 y 4 es posible observar que lo explicado anteriormente para el caso de las y los asistentes, sucede también en las categorías siguientes. La única excepción se constituye en el período 1999-2002 en el que, tanto la proporción de hombres como de mujeres que pertenecen al grupo T1 en la categoría Principal es cero. Esto deja de manifiesto la mayor complejidad que existe para promover a la última categoría, Superior, tanto en el caso de los varones como de las mujeres.

A continuación, y con el fin de establecer un límite más flexible al momento de identificar una trayectoria como “veloz” o “lenta”, se define el grado de rapidez en promover agrupando las personas que pertenecen a los conjuntos T1 y T2, por un lado, y a quienes son parte de los conjuntos T3 y T4 por el otro. Así, las investigadoras y los investigadores que pertenezcan al primero de estos nuevos grupos se consideran personas con trayectorias rápidas, mientras que aquellas/os que pertenezcan al segundo se identifican con trayectorias lentas.

En igual sentido, para simplificar el análisis y poder hacer comparaciones de modo más directo, se toman en cuenta dos períodos de tiempo: 1995-2002 y 2003-2010. Además, se consideran todas las categorías en modo conjunto, lo cual significa que si un investigador o investigadora posee una trayectoria que abarca más de una oportunidad de promoción será contabilizado/a más de una vez (y tantas veces como dicha oportunidad se verifique), ya que aquí lo que interesa es el grado de velocidad en que cada persona asciende desde una categoría a la siguiente, constituyéndose así en una observación diferente en cada ocasión de progreso. De este modo, en el gráfico número 5 puede observarse que la proporción de investigadores e investigadoras con trayectoria rápida fue más elevada en el segundo período definido (28% vs 24%), que la velocidad fue mayor para los hombres en ambas ventanas temporales y que la brecha de género fue mayor en el período 2003-2010 que en el 1995-2002 (7 puntos porcentuales vs 6 puntos porcentuales, de diferencia).

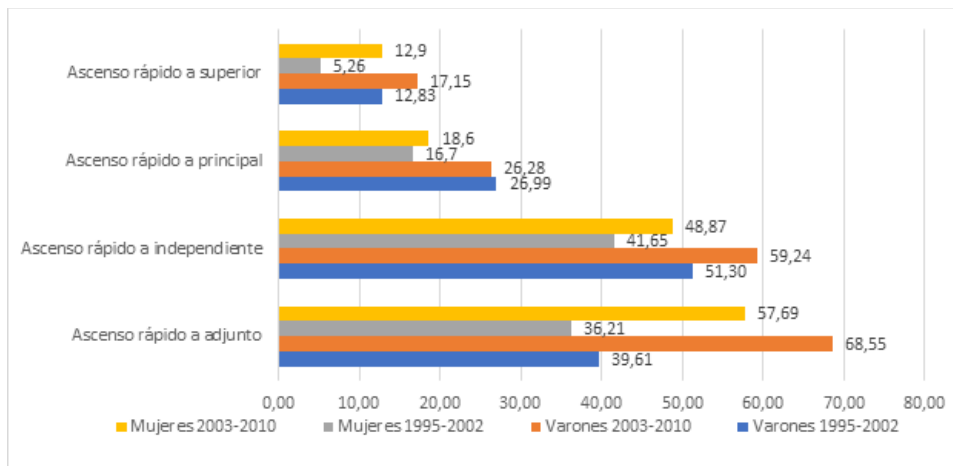
Gráfico 5: Promoción rápida (T1 y T2) y lenta (T3 y T4) según género y período. Total, de observaciones.



Fuente: elaboración propia con datos proporcionados por CONICET 1995-2010

Si se concentra la atención en quienes han tenido una promoción rápida (es decir que pertenecen a los grupos T1 y T2), desglosando la información según cada una de las categorías y períodos, es factible observar que, en todas las combinaciones de casos posibles a partir de dichas variables, el porcentaje de hombres que ha ascendido de modo veloz es mayor al correspondiente a las mujeres (ver gráfico 6). También se evidencia que, si se focaliza en los períodos, la tasa de promoción rápida siempre ha sido mayor en el período 2003-2010, excepto en el caso del ascenso de los varones a la categoría de Principal.

Gráfico 6: Tasa de promoción rápida (T1 y T2) según categoría, período y género.



Fuente: elaboración propia con datos proporcionados por CONICET 1995-2010

Finalmente, resulta interesante analizar el grado de discrepancia entre varones y mujeres, más allá de esta primera conclusión que muestra la existencia de mayor velocidad en las promociones de los hombres. Para ello, se calcula la brecha entre la proporción de varones que asciende de modo veloz y la correspondiente a las mujeres, definida como la diferencia absoluta entre ambos valores. Si es positiva, significa que los hombres son más rápidos y si es negativa lo contrario.

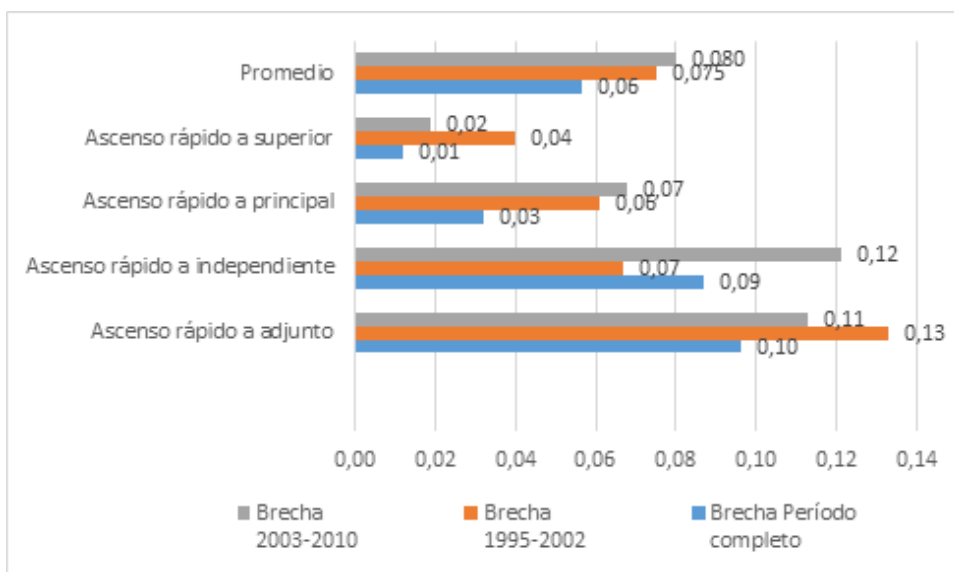
Brecha de género en velocidad de promoción = Proporción que promociona rápido de varones – Proporción que promociona rápido de mujeres

Asimismo, también es interesante analizar esta brecha en términos relativos, para lo cual se calcula la relación entre la “brecha de género en velocidad de promoción” y la proporción de mujeres que promociona de modo veloz. Si el resultado es positivo representa cuánto más elevada es, porcentualmente, la proporción de hombres que promociona de modo rápido, en relación a la de las mujeres. Mientras que si el resultado es negativo representa cuánto más baja es, porcentualmente, la proporción de hombres que promociona de modo rápido, en relación a la de las mujeres.

Brecha de género en velocidad de promoción relativa = (Brecha de género en velocidad de promoción / Proporción de mujeres que promociona de modo veloz)*100

Como puede observarse en el siguiente gráfico (número 9), la brecha tiene signo positivo al analizarse de modo conjunto a todas las áreas y en cada uno de los períodos, lo cual refleja nuevamente que las trayectorias más veloces las tienen los hombres.

Gráfico 9: Brecha de género en velocidad de promoción absoluta según categoría. Total de Áreas. Períodos 1995-2002, 2003-2010 y completo (1995-2010).



Fuente: elaboración propia con datos proporcionados por CONICET 1995-2010

Particularmente, la discrepancia en términos absolutos más grande se evidencia en la etapa de ascenso de la categoría de asistente a adjunto/a en el período 1995-2002; seguida muy de cerca por el ascenso de adjunto/a independiente en el período 2003-2010. Sin embargo, en el primer caso mencionado la discrepancia representa una diferencia relativa del 22% a favor de los hombres; mientras que en el segundo caso este valor asciende a 28%.

Si se focaliza la atención en la diferencia relativa, la mayor discrepancia se observa en la promoción a superior, en la que los hombres superan a las mujeres, en un 100% o más, en los tres períodos considerados, es decir que su proporción de promoción veloz más que duplica la de las mujeres. En los siguientes cuadros (números 1 a 3) puede observarse esta información y la correspondiente al resto de las categorías.

Cuadro 1: Brecha de género en velocidad de promoción absoluta y relativa. Total de áreas y período completo.

Ascenso rápido a	Proporción Varones	Proporción Mujeres	Brecha absoluta	Brecha relativa
Adjunto	0,52	0,43	0,10	22,54%
Independiente	0,28	0,19	0,09	44,85%
Principal	0,08	0,04	0,03	74,42%
Superior	0,02	0,01	0,01	100%
Promedio	0,224	0,167	0,057	33,93%

Fuente: elaboración propia con datos proporcionados por CONICET 1995-2010.

Cuadro 2: Brecha de género en velocidad de promoción absoluta y relativa. Total de áreas y período 1995-2002.

Ascenso rápido a	Proporción Varones	Proporción Mujeres	Brecha absoluta	Brecha relativa
Adjunto	0,47	0,34	0,13	39,23%
Independiente	0,48	0,41	0,07	16,18%
Principal	0,21	0,15	0,06	41,22%
Superior	0,07	0,03	0,04	142,86%
Promedio	0,308	0,232	0,075	32,40%

Fuente: elaboración propia con datos proporcionados por CONICET 1995-2010.

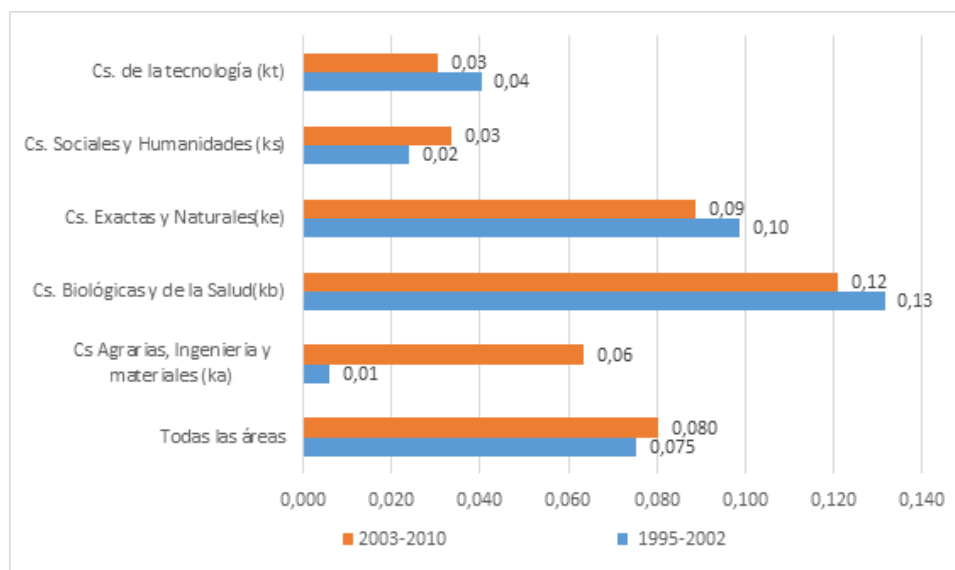
Cuadro 3: Brecha de género en velocidad de promoción absoluta y relativa. Total de áreas y período 2003-2010.

Ascenso rápido a	Proporción Varones	Proporción Mujeres	Brecha absoluta	Brecha relativa
Adjunto	0,63	0,52	0,11	21,69%
Independiente	0,56	0,44	0,12	27,56%
Principal	0,18	0,11	0,07	63,55%
Superior	0,03	0,01	0,02	146,15%
Promedio	0,350	0,270	0,080	29,72%

Fuente: elaboración propia con datos proporcionados por CONICET 1995-2010.

Luego, si se incorpora información específica que permite diferenciar entre áreas y se analizan los dos sub-períodos considerados, se observa nuevamente que la brecha absoluta siempre es positiva y que la mayor discrepancia en los valores promedio de todas las categorías se verifica para ambas etapas consideradas en la gran área “Ciencias Biológicas y de la Salud”, mientras que la que brecha más pequeña se encuentra en “Ciencias Agrarias, Ingeniería y Materiales” en el período 1995-2002 y en área “Ciencias Sociales y Humanidades” en el período 2003-2010. En el siguiente gráfico (número 10) es posible observar estas cuestiones:

Gráfico 10: Brecha de género en velocidad de promoción absoluta (promedio de las categorías) según género y Gran Área. 1995-2002 y 2003-2010.



Fuente: elaboración propia con datos proporcionados por CONICET 1995-2010.

En términos relativos, la mayor diferencia también se observa en el área “Ciencias biológicas y de la salud”, donde los hombres superan a las mujeres en su proporción de ascenso veloz en un 56 % en el período 1995-2002 y en un 49% en el lapso 2003-2010. De igual modo, la menor diferencia relativa se da en el área “Ciencias agrarias, Ingeniería y materiales” en el período 1995-2002 y es igual al 2%; mientras que en el período 2003-2010 la menor brecha relativa (alrededor del 11%) se observa en Ciencias Sociales y Humanidades, pero también en “Ciencias de la Tecnología”.

En el siguiente cuadro (número 4) pueden apreciarse todas las diferencias con mayor detalle. Cabe destacar que, al considerar todas las áreas y el promedio de las categorías, la brecha de género en velocidad de promoción fue levemente mayor en términos absolutos en el período 2003-2010, pero en términos relativos se observa una mejora en relación al período 1995-2002 (29,7% vs 32,4 %, respectivamente).

Cuadro 4: Brechas de género en velocidad de promoción (promedio de las categorías). Períodos 1995-2002 y 2003-2010.

Áreas	Brecha absoluta		Brecha relativa (en %)	
	1995-2002	2003-2010	1995-2002	2003-2010
Todas las áreas	0,075	0,08	32,40	29,72
Cs Agrarias, Ingeniería y materiales (KA)	0,01	0,06	2,30	22,35
Cs. Biológicas y de la Salud(KB)	0,13	0,12	56,27	48,71
Cs. Exactas y Naturales(KE)	0,10	0,09	43,28	32,31
Cs. Sociales y Humanidades (KS)	0,02	0,03	11,32	11,78
Cs. de la tecnología (KT)	0,04	0,03	16,73	11,55

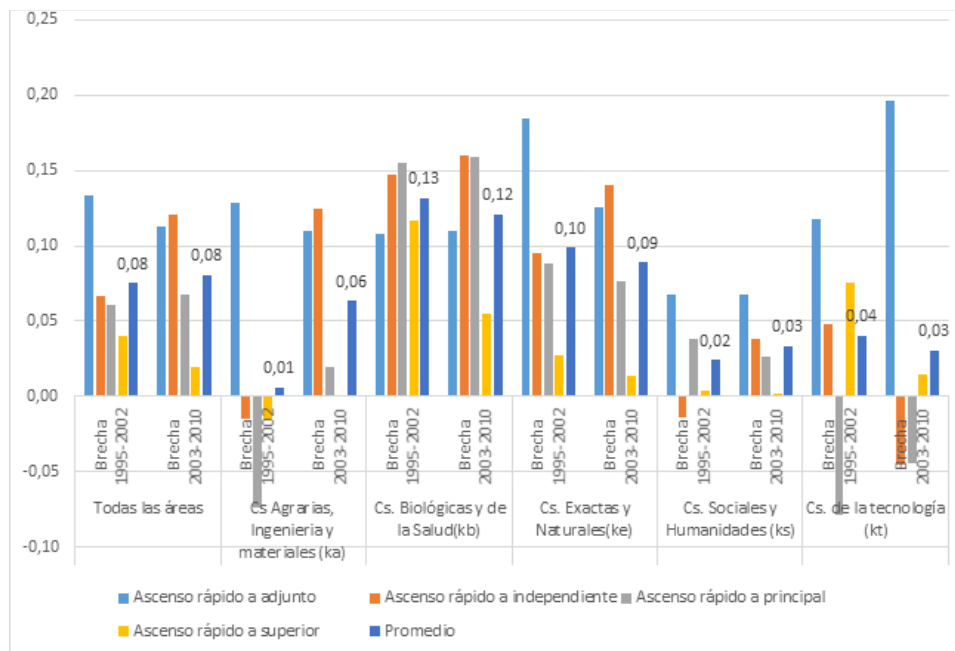
Fuente: elaboración propia con datos proporcionados por CONICET 1995-2010.

Adicionalmente, cabe destacar que al desglosar la información por gran área se hallan diferencias en la magnitud de los resultados, inclusive hay casos en los que la brecha opera a favor de las mujeres, mostrando éstas una mayor velocidad en promover. La mencionada ventaja para las mujeres se observa en el período 1995-2002 en el ascenso a las categorías Independiente, Principal y Superior en la gran área “Ciencias Agrarias, Ingeniería y Materiales”; también en el ascenso a Independiente en el área “Ciencias Sociales y Humanidades”; y en el ascenso a Principal, en el área “Ciencias de la Tecnología” (ver gráfico 11).

En términos relativos, en el período 1995-2002, los hombres tienen una proporción de ascenso veloz 3%, 29% y 40% menor a la de las mujeres en el área “Ciencias Agrarias, Ingeniería y Materiales” en las categorías Independiente, Principal y Superior respectivamente. En el caso de la promoción a Independiente en el área de “Ciencias Sociales y Humanidades” dicho porcentaje es 3% y, finalmente, en el caso de promoción a Principal en el área “Ciencias de la Tecnología” es igual a 37%.

Asimismo, como también puede vislumbrarse en el gráfico 11, la mayor velocidad de las mujeres en el área “Ciencias de la Tecnología” también está presente en el período 2003-2010 en las promociones correspondientes a Independiente y Principal, lo cual representa en términos relativos que los hombres tienen una proporción de ascenso veloz 10% y 38% menor a la de las mujeres, respectivamente.

Gráfico 11: Brecha de género en velocidad de promoción según Gran Área, categoría y período.



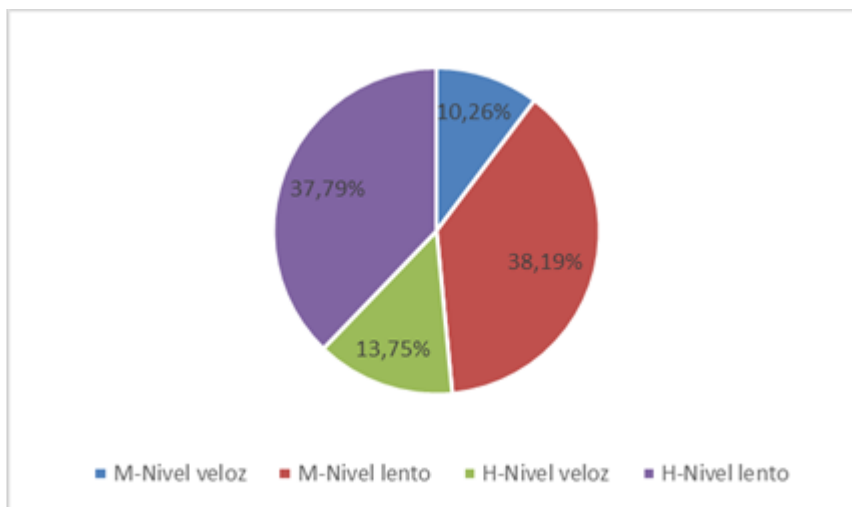
Fuente: elaboración propia con datos proporcionados por CONICET 1995-2010.

Cabe mencionar que la mayor brecha en contra de las mujeres en el período 1995-2002 se evidencia en la gran área “Ciencias Exactas y Naturales”, mientras que en el período 2003-2010 esto sucede en la gran área “Ciencias de la Tecnología”, en ambos casos en la promoción a adjunto/a (ver nuevamente el gráfico 11). En términos relativos, en el primer caso los hombres tienen una proporción de ascenso veloz un 52% mayor que la de las mujeres, y en el caso restante este valor es de 41%.

En síntesis, en términos globales la brecha de velocidad de ascenso se encuentra a favor de los hombres, pero se evidencian amplias diferencias según período y área, tanto en términos absolutos como relativos. Esto llega al punto en el que, además, existen casos en que la brecha se halla a favor de las mujeres.

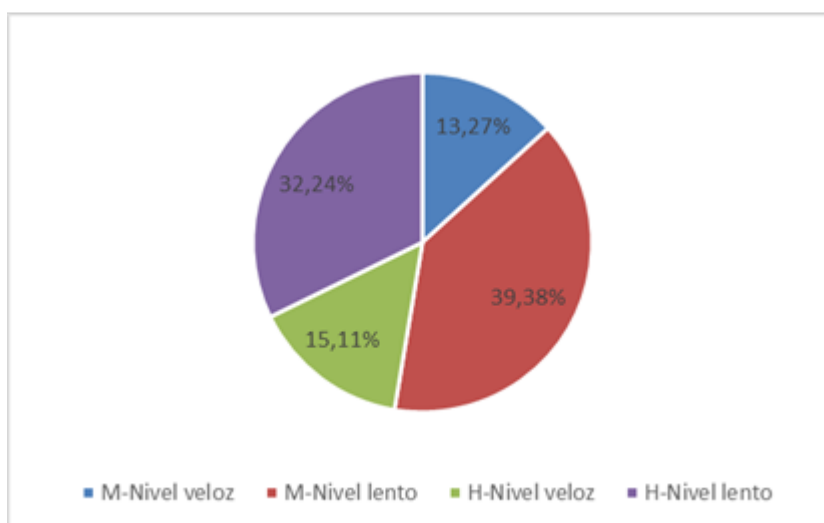
Finalmente, luego de todo lo analizado hasta aquí, vale la pena preguntarse cuál es la distribución de investigadores e investigadoras según la rapidez de promoción y género, lo cual puede observarse en los gráficos número 12 y 13. Por una parte, se evidencia que la representación de las mujeres en el total aumentó entre los dos períodos considerados pasando de 45,5% a 53%. Por otro lado, en ambos períodos la menor proporción de hombres y mujeres se ubica en los grupos más veloces al momento de promocionar, aunque ambos géneros mejoraron su participación desde 1995-2002 a 2003-2010, pasando de 24% de investigadores e investigadoras veloces a 28,38%. En el caso de las mujeres este grupo aumentó 3 puntos porcentuales, mientras que en el de los varones dicho aumento fue menor: 1,4 puntos porcentuales. Lo cual denota que, si bien las mujeres son menos rápidas, están mejorando su participación en el grupo de alta velocidad en mayor medida.

Gráfico 12: Distribución de investigadores e investigadoras según género y nivel de velocidad de promoción. 1995-2002



Fuente: elaboración propia en base a datos CONICET 1995-2010.

Gráfico 13: Distribución de investigadores e investigadoras según género y nivel de velocidad de promoción. 2003-2010



Fuente: elaboración propia en base a datos CONICET 1995-2010.



Consejo Nacional de Investigaciones
Científicas y Técnicas



conicet.gov.ar

f X @ ▶ in ☁ /CONICETDialoga

ISBN 978-950-692-205-4



9 789506 922054