

See discussions, stats, and author profiles for this publication at: <https://www.researchgate.net/publication/333149321>

Emplazamiento misionero de evangelización en el Chaco Santafesino: excavaciones en la Capilla Vieja de San Javier, Santa Fe.

Article · May 2012

CITATION

1

READS

225

3 authors, including:



Silvia Elena Cornero

Rosario National University

96 PUBLICATIONS 308 CITATIONS

[SEE PROFILE](#)



Carlos Ceruti

National Scientific and Technical Research Council - Museo Antonio Serrano, Para...

26 PUBLICATIONS 297 CITATIONS

[SEE PROFILE](#)

ISSN: 2250-866X



TEORÍA Y PRÁCTICA
DE LA
ARQUEOLOGÍA HISTÓRICA LATINOAMERICANA

Año I, Volumen I. Invierno de 2012



CENTRO DE ESTUDIOS DE ARQUEOLOGIA HISTÓRICA
UNIVERSIDAD NACIONAL DE ROSARIO

REVISTA
TEORÍA Y PRÁCTICA DE LA
ARQUEOLOGÍA HISTÓRICA LATINOAMERICANA

ISSN: 2250-866X

AÑO 1, VOLUMEN 1, INVIERNO DEL 2012



CENTRO DE ESTUDIOS DE ARQUEOLOGÍA HISTÓRICA
FACULTAD DE HUMANIDADES Y ARTES | UNIVERSIDAD NACIONAL DE ROSARIO

PARTICIPA EN LA RED DE ESTUDIOS INTEGRADOS SOBRE LOS PAISAJES SUDAMERICANOS
(Universidad Nacional de Rosario, Universidad Nacional de Río Cuarto,
Universidad Nacional de San Juan, Universidad de la República, Universidad Nacional de Trujillo)

AUTORIDADES DE LA UNIVERSIDAD NACIONAL DE ROSARIO

Rector: Prof. Darío Maiorana
Vicerrector: Lic. Eduardo Seminara
Secretario general: Dr. Héctor Darío Masía
Secretario académico: Prof. Enrique Barés

AUTORIDADES DE LA FACULTAD DE HUMANIDADES Y ARTES

Decano: Prof. José Goity
Vicedecano: Arquitecto Salvador Daniel Randisi
Secretaria Académica: Dra. Liliana Pérez

AUTORIDADES DEL CENTRO DE ARQUEOLOGÍA HISTÓRICA

Directora: Dra. Ana María Rocchietti
Secretaria: Prof. Nélide de Grandis
Prosecretaria: Lic. Marianela Biscaldi

Revista del Centro de Estudios de Arqueología Histórica
Teoría y práctica de la arqueología histórica latinoamericana
Actas del Primer Simposio de Arqueología Histórica Latinoamericana
Presidente del Simposio: Prof. María Teresa Carrara



Directoras Editoras

Ana María Rocchietti y Nélida De Grandis

Secretaria

Irene Dosztal

Comité Editor

Silvia Cornero, Mónica Leyría,
Elena Lucero, Adrián Pifferetti

Colaboradores

Ayelén Pérez Gallo, Yanina Aguilar,
Graciana Pérez Zavala, Flavio Ribero,
María Belén Risso, Lucía Roel, Celeste
González Toralbo, Giorgina Fabron, Marina
De Biassi, Ángeles Segovia, Roque
Moreira, María Victoria Roca

Comité Científico

Dr. Raúl Bolmaro (Universidad Nacional de
Rosario)

Dr. Luis María Calvo (Museo Etnográfico
de Santa Fe y Parque Arqueológico de
Santa Fe La Vieja)

Lic. Carlos Ceruti (CONICET)

Dra. Dora Grinberg

Dra. Eugenia Néspolo (Universidad
Nacional de Luján)

Ing. Tulio Palacios

Lic. Ruth Poujade (Programa Misiones
Jesuíticas – Provincia de Misiones)

Dr. Mariano Ramos (Universidad Nacional
de Luján)

Dra. Ana María Rocchietti (Universidad
Nacional de Rosario)

Dr. Daniel Schávelzon (Centro de
Arqueología Urbana – Universidad de
Buenos Aires)

Dra. Marcela Tamagnini (Universidad
Nacional de Río Cuarto)

Dra. Alicia Tapia (Universidad de Buenos
Aires)

Dr. Arno Álvarez Kern (Centro Nacional de
Pesquisas – Brasil)

Dra. Noemí Walsöe de Reca (CONICET)

Lic. Mónica Valentini (Universidad
Nacional de Rosario)

Evaluaron este Volumen

Dr. Daniel Olivera

Prof. Alejandro García

Dra. Alicia Lodeserto

Lic. Flavio Ribero

Lic. Mónica Valentini

Dr. Arno Álvarez Kern

Dra. María Cecilia Stroppa

Dr. Leonel Cabrera Pérez

Dr. Mariano Ramos

Dr. Miguel Mugueta

Lic. Juan Castañeda Murga

Dra. Carmen Curbelo

Lic. Livia Kozameh

Dr. Daniel Schávelzon

Diseño de tapa

Dra. María Elena Lucero

Diseño interior y diagramación

Odlanyer Hernández de Lara

Curaduría

Marianela Biscaldi

Foto de tapa: Capilla Vieja de San Javier,
Santa Fe, del texto en este número de S.
Cornero, L. Rangone y C. Ceruti.

Propietario responsable:

Facultad de Humanidades y Artes,

Universidad Nacional de Rosario

Centro de Estudios de Arqueología
Histórica

Entre Ríos 758. Rosario, provincia de Santa
Fe (2000). Argentina.

Telf.: +54 (0341) 4802670

E-mail: simposioarq@yahoo.com.ar

Decreto Ley 6422/57 de Publicaciones
Periódicas

Índice

<i>Editorial</i> Ana María Rocchietti.....	9
<i>La arqueología histórica y los estudios regionales.</i> Nidia R. Areces.....	11
<i>Metales y tecnologías. Lo que nos dicen los metales.</i> Adrián Ángel Pifferetti.....	25
<i>Los sitios misioneros coloniales del Río de la Plata: reflexiones sobre las transformaciones culturales.</i> Arno Alvarez Kern.....	35
<i>Cultura material, narrativas escritas y documentos judiciales: algunas ideas para su abordaje.</i> María Soledad García.....	49
<i>La fragmentariedad como indicio arqueológico y artístico.</i> María Elena Lucero.....	59
<i>Registro arqueológico afro-rioplatense en Pájaro Blanco, Alejandra, Santa Fe: análisis e interpretación.</i> Silvia Cornero y Carlos Ceruti.....	67
<i>San José de Flores entre el pacto y el bondi. Una arqueología de pueblo y ciudad.</i> Ulises A. Camino, Aniela R. Traba, Federico I. Coloca.....	79
<i>Arqueología colonial: registros y metodologías.</i> Ana Rocchietti y Nélide De Grandis.....	89
<i>Emplazamiento misionero de evangelización en el Chaco Santafesino: excavaciones en la Capilla Vieja de San Javier, Santa Fe.</i> Silvia Cornero, Lucía Rangone y Carlos Ceruti.....	99
<i>Barcos mercantes y tráfico comercial en la costa del Río de la Plata. Las botijas de media arroba.</i> Nélide De Grandis.....	109
<i>Investigaciones arqueológicas en el sitio Nakamblaisat, departamento San Justo, provincia de Santa Fe.</i> Paula del Rio, Silvia Cornero y Bárbara Magnabosco.....	119

<i>Informe inicial sobre el sitio Paraje y Fortín India Muerta.</i> María Belén Risso y Marianela Biscaldi.....	129
<i>Un abordaje arqueológico de la Batalla de Cepeda, 1859.</i> Juan B. Leoni y Lucas H. Martínez.....	139
<i>Arqueología de la línea militar y los pobladores fronterizos en la frontera de las pampas. Argentina (siglos XVIII – XIX). Bases para una arqueología de las fronteras.</i> Ana María Rocchietti, Flavio Ribero y Ernesto Olmedo.....	151
<i>Los enterratorios I y II del sitio “Ánimas del Pantanillo” (pedanía de Achiras, departamento de Río Cuarto, provincia de Córdoba).</i> Fátima Solomita Banfi.....	169
<i>Exploraciones geofísicas en arqueología histórica: iglesia San Francisco Xavier, siglo XIX, San Javier, Santa Fe.</i> Guillermo Sagripanti, David Aguilera, Aldo Giacardi y Silvia Cornero.....	179

EMPLAZAMIENTO MISIONERO DE EVANGELIZACIÓN EN EL CHACO SANTAFESINO: EXCAVACIONES EN LA CAPILLA VIEJA DE SAN JAVIER, SANTA FE

Silvia Cornero*, Lucía Rangone* y Carlos Ceruti**

Resumen

La Capilla Vieja constituyó un enclave evangelizador en la frontera sur del Chaco Santafesino. Fue levantada a mediados del siglo XIX, durante el período de ocupación de la orden franciscana. El sitio presenta una compleja historia de registros dado que en un sector acotado de menos de 1,5 Ha se erigieron, en 120 años, cuatro constructivos misioneros, de los cuales sólo se conserva la actual iglesia de San Francisco Javier, de fines del siglo XIX. La Capilla Vieja era una precaria construcción de 80 m², levantada en adobe y techo de zinc. En este sitio funcionó la primera escuela indígena mocoví. Por la documentación histórica existente y la memoria social fue posible hallar los cimientos de dicho sitio, que se ubica frente a la plaza San Martín, en terrenos de la iglesia San Francisco Javier.

Palabras clave: Chaco Austral; San Javier; Capilla Vieja; Escuela Mocoví; Arqueología Histórica.

Abstract

Capilla Vieja constituted a mission site in the south border of Chaco, Province of Santa Fe. It was erected in the mid-19th century during the period of occupation by the Franciscan Order. The site has a complex history of records because in a limited area smaller than 3,7 acres, four mission constructions were erected in 120 years. The only one that has been preserved is the present church of *San Francisco Javier*, which dates from the late 19th century. *Capilla Vieja* was a simple construction of 860 square feet, made of adobe and with a zinc roof. The first *mocoví* school was built in this place. Due to the existing historical information and social memory, it was possible to find the foundations of that site, which is located in front of *San Martín* square, on the grounds of the *San Francisco Javier* church.

Key words: Chaco Austral; San Javier; Old Chapel; Mocoví school; Historical archaeology.

Introducción

San Javier es una localidad ubicada a 156 km al norte de la ciudad capital Santa Fe de la Vera Cruz. Se accede por Ruta Provincial N° 1 y Ruta Nacional N° 11, con intersección por la RI 39. Se sitúa a orillas del río San Javier, en la llanura aluvial del río Paraná. Con una población superior a los 31.000 habitantes (INDEC 2010) y ubicación privilegiada sobre el Paraná medio, San Javier es cabecera departamental, con una jurisdicción que abarca doce parajes rurales e islas cubriendo una vasta área de 2.284 km². En 1979 fue declarada ciudad.

Hace al menos 2.000 años grupos costeros del valle aluvial del gran Paraná, arribaron al centro-norte de la actual provincia de Santa Fe. En un radio de 70

* Museo Universitario Facultad Cs. Ex. Ing. y Agrim. y Esc. Antropología Universidad Nacional de Rosario, scornero@fceia.unr.edu.ar, luciarangone@hotmail.com.

** CONICET-Museo Cs. Nat. y Antrop. "Prof. A. Serrano" - cceruti93@gmail.com

km de San Javier (Alejandra – Cayastá), los estudios arqueológicos demostraron que la región estuvo habitada en forma ininterrumpida desde entonces. Los fechados radiocarbónicos determinan antigüedades de 1860 años AP (al norte), 1.500 años AP (al sur) y 2.000 a 1.000 años AP al oeste, (Cornero y Ceruti 2009) indicando una prolongada ocupación del ambiente, garantizada por la habitabilidad que otorga su ubicación preferencial entre los ríos Salado y San Javier.

A partir del contacto hispano-indígena y especialmente desde el siglo XVIII el actual territorio de San Javier constituyó un espacio de frontera en el cual misioneros jesuitas, mercedarios y franciscanos desarrollaron funciones evangelizadoras y mediadoras en un clima permanente de violencia interétnica.

La frontera Chaco Austral

San Javier constituyó un emplazamiento evangelizador en la frontera sur del Chaco Santafesino entre los siglos XVIII y XX. Se consideran como hitos referenciales la fundación de la Reducción Jesuítica Mocoví en 1743 y la Última Rebelión Mocoví de 1904.

En este período San Javier sufrió varias destrucciones, las cuales llevaron al abandono del pueblo y a su refundación. Considerando la investigación histórica basada en fuentes documentales que realizó el P. Eladio Lovato (1986), durante el Período Misionero y a partir de las diferentes estrategias evangelizadoras se pueden determinar tres momentos constructivos:

- Momento Jesuita entre los años 1743 y 1767,
- Momento Mercedario entre los años 1768 y 1808, y
- Momento Franciscano entre los años 1812 y 1910.

Los establecimientos construidos entre los siglos XVIII y XIX en San Javier fueron abandonados en varias oportunidades. Los templos y otros constructivos habitacionales y comunitarios tanto jesuitas como mercedarios, fueron destruidos por ofensivas, incendios, tempestades, abandono y también por falta de recursos de mantenimiento. Abundantes son las notas de solicitud de subsidios, halladas en el Archivo Parroquial de San Javier, que los frailes elevaban al gobierno provincial.

Registro histórico

El P. Eladio Lovato (1986, 1987) realizó una magnífica recopilación documental sobre la historia de las iglesias y capillas en San Javier. A través de Informes, notas testimoniales, correspondencias y fotografías que él conservó en el Archivo de la parroquia de San Javier podemos reconstruir una historia edilicia de los templos del pueblo de San Javier. Se destacan como fuentes de información en los diferentes momentos de evangelización, las crónicas del jesuita Florián Paucke (1942 y 2010) y los Informes de Prefectos y Comisarios Misioneros como Caloni, Misionero Franciscano de Propaganda Fide (1884, 1894 y 1897); los Padres Rossi y Boidi; viajeros como Mulhall (1869) y Lina Beck Bernard (1864) historiadores

(Iriondo, 1871) e inspectores de Colonias, como fue Perkins (1866). Por falta de certeza de algunos de esos testimonios o por ambigüedad en el uso de los términos, resultó difícil encontrar documentación testimonial certera sobre la Capilla Vieja.

Asimismo, diversas son las dificultades que encontramos a la hora de correlacionar los datos históricos con el registro arqueológico. Dado que las iglesias erigidas en forma sucesiva han coexistido, arqueológicamente se confunden las ruinas de una con la nueva edificación de otra. Por otra parte, en los documentos se emplea el término “iglesia vieja” sin referencia cronológica o de orden, y suele usarse “iglesia” y “capilla” como sinónimo según la fuente, confundiendo la interpretación del dato documental. Por ejemplo, hacia finales del segundo tercio del siglo XIX se observaban aún vestigios de las estructuras del establecimiento jesuítico (Mulhall 1869, Perkins 1866) y/o de la iglesia mercedaria de 1793 (Rossi, 1875).

Resumiendo los dispersos y escasos datos disponibles, sabemos que a partir de 1818, se inicia un período particularmente turbulento y todas las reducciones de Santa Fe quedan sin curas doctrineros. El último fue el de San Javier, P. Juan Ignacio Ayspirú, retenido por la fuerza hasta que pudo escapar a La Paz (Entre Ríos). Poco después la población indígena abandonó la reducción, temerosa de las amenazas del gobierno provincial de pasarlos a todos a degüello. Durante años, no obstante, regresaron al viejo templo mercedario para celebrar la Fiesta del Santo Patrono. A falta de cura, dirigía los rezos el paisano Dionisio Ramírez, llamado Ovelar por Dionisio Ovelar, el mercedario que lo había bautizado (Cervera 1970, Sartor 1993). El Viernes Santo de 1834 el Brigadier Estanislao López los sorprendió y rodeó con tropas, oportunidad en que los mocovíes sacaron las imágenes al exterior para protegerse (Lovato, 1986). Convencidos por López, aceptaron reducirse nuevamente en “los Calchines” actual población de Santa Rosa (Iriondo 1968).

En 1856 los franciscanos de “Propaganda Fide”, recién traídos desde Europa, se hicieron cargo de la Reducción de Santa Rosa de Calchines. El responsable de la Reducción fue Fray José María Zattoni, secundado por Fray Aurelio Boidi. En agosto de 1857, el Gobernador Juan Pablo López les ordenó regresar a la antigua reducción de San Javier (Lovato, 1986). En veinte años, la vegetación y los eventos climáticos habían hecho estragos en las edificaciones.

Lina Beck-Bernard, entre los años 1857 y 1862, transcribe el relato del P. Constancio Ferrero de Cavour, un franciscano compañero del P. Aurelio Boidi, quien al llegar a San Javier por primera vez “...se sorprendió al encontrar en pleno desierto una ciudad todavía en pie pero enteramente abandonada. A un lado de la plaza se levantaba la iglesia, cuyos techos ruinosos dejaban penetrar el sol, la lluvia y el viento. Colocadas encima del altar mayor, todavía firme, podían verse las estatuas de los santos, que los indios habían envuelto en sendos cueros de bagual y parecían momias egipcias. Una campana, hendida al caer de la torre, yacía por el suelo. La plaza estaba plantada de naranjos dispuestos simétricamente en avenidas, las calles bien trazadas, muchas casas todavía en buen estado. Los restos de los tapiales, los árboles soberbios de antiguos jardines, las rejas de las ventanas se conservaban como testimonio de un pasado esplendor. En muchas casas faltaban

puertas y postigos porque los indios los habían arrancado al pasar, para hacer fuego. Tal era el aspecto, fantástico, casi medroso, de aquel pueblo grande en absoluta soledad” (Beck-Bernard 2001:178-179).

En palabras del Padre A. Boidi: *“Es difícil creerse lo que era este lugar en nuestra primera llegada: era un bosque tan espeso y tenebroso, que causaba temor a los indios el entrar en él para buscar los escombros de sus antepasados. Recién a los ocho meses se pudo aclarar un poco el horizonte, a fuerza de armas y de hachas, dispersando y destruyendo las cuevas de animales feroces, no menos que los ombuales, talares, espinales y así dar principio a la medición de la plaza, la que se ejecutó a fines de diciembre de ese mismo año 1858, alistando o por mejor decir, levantando al mismo tiempo la sacristía antigua para oratorio provisorio, el que nos sirvió hasta el día cuatro del corriente mayo. En el año siguiente se siguió a limpiar las calles y los sitios que rodean la plaza, y a fin del mismo año se contaban ya más de 20 casas de material, entre las cuales la casa parroquial de quince varas de luz de cuadro”* (Boidi 1864, en: Lovato 1986: 27).

Es decir, se techó provisoriamente la sacristía, ya que la iglesia, pese a tener las paredes de adobe en buen estado y la puerta mayor, ubicada “al poniente” estaba descubierta por haberse quemado el techo en 1839. *“En el lado este de la Iglesia -continúa este autor- se encontraron paredes sin techo, que eran las de la casa y la cocina. Al lado norte, había un cementerio no cercado, aunque medía 38 metros de largo y 10 de ancho. Pero el Padre Zattoni aspiraba a construir una Iglesia nueva, y la construyó en el año 1859...”* (Sartor 1993:49) Como afirma Urbano de Iriondo (1871:110-111), contemporáneo del episodio, y citando al Prefecto Rossi *“En San Javier no había sino escombros de la antigua iglesia, y el Misionero trabajó una Iglesia de treinta varas de largo y siete de ancho, con cimientado de ladrillo, paredes de adobe y techo de zinc. Trabajó también una casa de doce varas de largo y cinco de ancho, con paredes de adobe crudo y techo de paja con un patio de diez y ocho varas cercado de adobe, una huerta de cincuenta varas en cuadro cercada de palo a pique, y los árboles y parras que se plantaron en ella, ya comienzan a dar fruto”*. Las dimensiones proporcionadas por Iriondo (25,98x6,92 m) no coinciden con los 10x8 m indicados por otros autores y por el registro arqueológico, quizás por error del cronista, pero el detalle del “techo de zinc” (que empezó a popularizarse en Buenos Aires entre 1840 y 1860) es determinante para reconocer la Capilla Vieja.

Las tribulaciones de la Nueva Reducción de San Javier no habían terminado todavía. El Gobernador Rosendo Fraga la visitó en julio de 1860 y determinó un nuevo traslado, esta vez a Cayastá. Ante la situación de total abandono en que quedaron en el nuevo emplazamiento, el P. Boidi, ahora a cargo de la Reducción, resolvió escapar y retornar nuevamente a San Javier, donde se instalaron en enero de 1861. Esta serie de vaivenes, reacomodos y traslados compulsivos, más la confiscación de tierras de la comunidad mocoví realizada a fines del siglo XIX, fueron creando el clima de descontento y desánimo que desembocó finalmente en la rebelión mocoví de 1904 conocida como el “último malón”.

Los visitantes no se ponen de acuerdo en la caracterización de las construcciones realizadas por los franciscanos en esta primera etapa, especialmente al referirse a la Capilla o Iglesia. En el capítulo “Colonization of the Chaco”, escrito entre 1863-1864, Mulhall (1869:46) se refiere a San Javier diciendo: “... luego los antiguos trabajos de los jesuitas se abren sobre nosotros y entramos en el fuerte o pueblo de San Javier, lleno de inmensos árboles de naranja, nunca había visto chozas de los indios, la antigua capilla, y paredes de ladrillos extraordinarios, fabricados por los jesuitas, llamaron nuestra atención.”

En otro párrafo relata: “El cura, quien tiene el máximo rol de autoridad, ha construido una fina capilla de techado de ‘hierro’ [¿zinc?] y otras comodidades, tiene 2 campanas, una sacristía, y una casa con jardín para el cura. Es el trabajo de sus propias manos y alguna ayuda que pudo obtener de los indios” (Mulhall, 1869:47)

El Inspector de Colonias Perkins (1866:61), en cambio, tuvo una impresión diferente: “La iglesia de San Javier no es más que un grande y pobre cuarto de adobes, húmedo y frío. El altar esta mezquinadamente adornado, y todo en conjunto, incluyendo las rotas campanas, no es lo que uno debiera esperar ver en un pueblo como aquel. Es de advertir que este pueblo se compone de feligreses cuya pobreza no les permite dar para la formación de una renta parroquial (...).”

La “fina capilla” con techo de chapa de zinc de Mulhall, que Perkins califica de “...grande y pobre cuarto de adobes”, es lo que en la actualidad se denomina Capilla Vieja. La precariedad de su edificación permite suponer que desde un principio se trató de un sitio provisorio. La “antigua capilla” a que se refiere Mulhall, en cambio, debió ser el templo mercedario de 1793 o los restos de otro anterior.

Dado el costo de edificación y la falta de recursos disponibles, las instalaciones se refuncionalizaban y se empleaban espacios anteriormente asignados a la oratoria como habitaciones. O bien se les asignaban funciones múltiples, como en el caso de la Capilla Vieja (CV), donde actividades de educación y culto compartían el espacio, dado que allí funcionaron simultáneamente la primer escuela bilingüe mocoví y el templo evangelizador franciscano (Rafael Ortiz *Com. pers.* 2010).

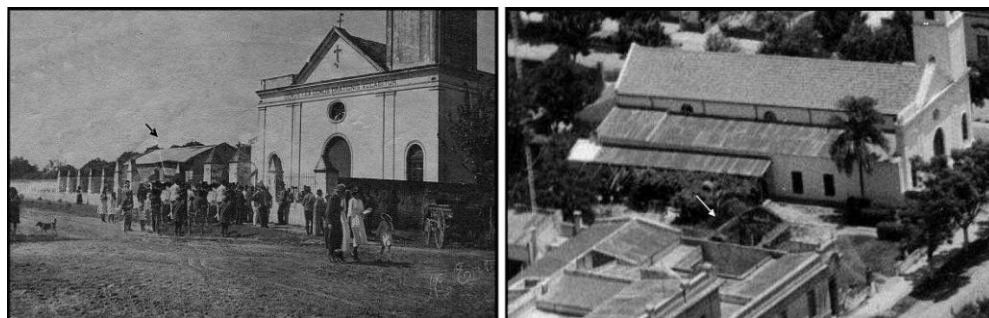


Figura 1: a. Hacia la izquierda se indica el edificio en pie de la CV. b. Se indica la estructura a dos aguas sin techo de la CV. Fotos Gentileza del Archivo Parroquial de San Javier

La primera fotografía que registra la Capilla Vieja es de 1903 (Fig. 1a) y posiblemente una de sus últimas imágenes es una foto aérea, sin fecha precisa pero de una datación estimada a mediados de los años 60s. del siglo XX. También se conservan en el Archivo Parroquial dos imágenes (Fig. 2) en las cuales se observa el gradual deterioro que sufrió la Capilla y primera Escuela Mocoví por falta de mantenimiento.

Registro arqueológico

Las excavaciones comenzaron en el año 2010, en el marco del proyecto de investigación arqueológica del Museo Universitario FCEIA, UNRosario, como parte del Programa Apoyo a Proyectos de Investigación SECTI Provincia de Santa Fe y por Convenio entre la FCEIA a través del Museo y la Municipalidad de San Javier, representada por su Secretaria de Cultura (Cornero et al. 2002, y Cornero et al. 2010).



Figura 2. Fotos de la Capilla, vista este, sin datos de fecha y autor.
Gentileza del Archivo Parroquial S.J.

El sector había sido previamente sondeado por uno de los autores, Carlos Ceruti, en el año 1977 (Ceruti 1983, 1994), durante sus excavaciones en las estructuras de tapia, a pocos metros de la Vieja Capilla. A pocos centímetros de profundidad se localizaron las estructuras de vereda, cimiento y desagües de la Capilla Vieja de una superficie de 80 m² (Figs. 3a-b-c-d), que se ubica frente a la plaza San Martín, en terrenos de la iglesia de San Francisco Xavier. Consta de un rectángulo de 8x10 m con abertura orientada hacia el oeste, dirección en que originalmente se hallaba la plaza en el ordenamiento urbano que establecieron los jesuitas.

De acuerdo a la memoria social de los vecinos de mayor edad fue posible localizar el sitio CV, y comprobar que la Capilla Vieja había sido demolida en el año 1969, inmediatamente después que el padre Lorenzón emprendiera la construcción de la Casa Parroquial. Se realizaron entrevistas a varios vecinos y sacerdotes. Se destaca que antes del derrumbe del techo la actividad que se dictaba era el catecismo. La estructura permaneció como sitio de juegos hasta su demolición.

No se encontraron escombros en superficie. Una cabreada de quebracho, tallada a mano, se hallaba a la intemperie, desvinculada y a escasos metros del lugar.

Se organizaron dos sectores (E y W) en cuadrículas seriadas: A (A1 a A4) y B (B1 a B5). Se recorrió la superficie del entorno con un detector magnético de metales, que permitió el hallazgo de clavos de tirantes y alambres. Se hallaron restos de vidrios y de loza de vajilla doméstica. No se encontraron restos de tejas.

El cimiento de la construcción original consta de ladrillos de 42x20x6 cm. Estas dimensiones se correlacionan con la pared perimetral de la huerta y de los recintos hallados al sur de la actual iglesia (Sagripanti *et al.*, 2011).

En la cuadrícula A1 se encontraba el ángulo SW de la construcción que presentaba parte de un piso moderno y de los cimientos originales (Fig. 3a). Se removió este piso y tres hileras más abajo, a 19 cm de profundidad (29 cm de la superficie) se localizó el piso de ladrillos original.

El piso moderno estaba compuesto por ladrillos de 27x13,5x4,5 cm, que se corresponde con los ladrillos actuales de la clasificación de ladrillos por épocas y procedencias elaborada por Ceruti (2003).

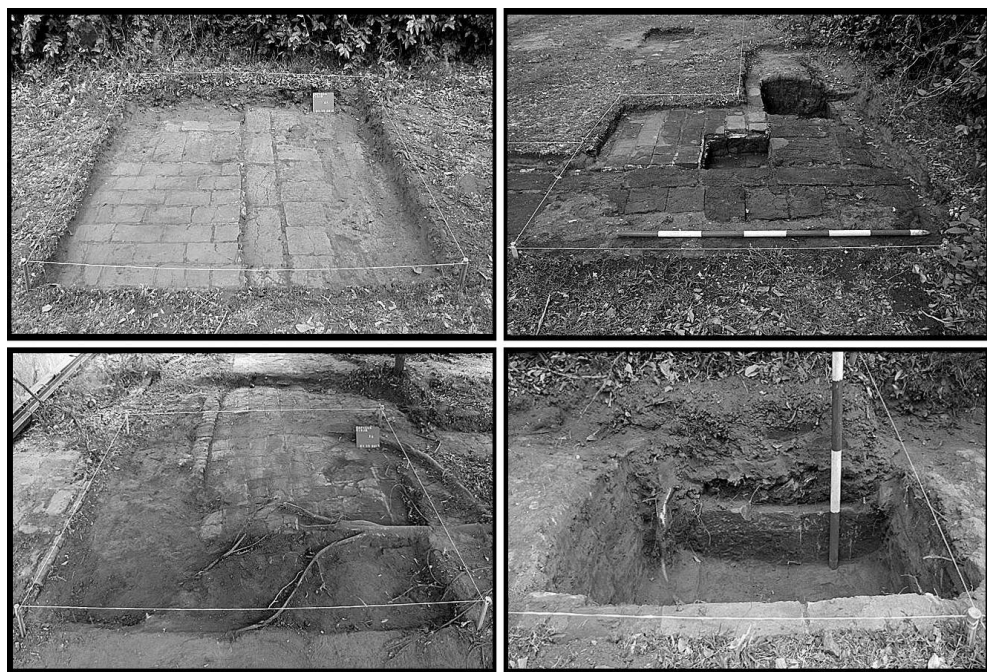


Fig.3. a. Vista W de la cuadrícula A1. b. vista N, sondeo 2. c. Cuadrícula B5 vereda. d. perfil de desagüe al este.

Conclusiones preliminares

La Capilla Vieja constituye un sitio relevante por su situación como enclave de frontera. Su construcción acontece en circunstancias de reafirmación y consolidación territorial, como borde o límite en la estrategia de avanzada del espacio determinada por la política expansionista del Estado Nacional.

A partir del análisis de las fuentes documentales, fotográficas, testimoniales y de trabajo de campo, que otorgan coherencia y afianzamiento interno, podemos afirmar que el sitio Capilla Vieja, utilizado desde mediados del siglo XIX a mediados del siglo XX, constituyó un espacio de relevancia en las tácticas de la frontera sur del Chaco Santafesino, empleado para múltiples funciones -como evangelización y educación- con objetivos de pacificación, aculturación y resistencia.

Agradecimientos

A Sergio Capocetti, Paula del Río, Marcela Carballo, Raúl Selmi, Angela Lanche, Rodolfo Barberis, Hugo Matiozzi, Carolina Brancatelli, Mauricio Sandoval, Carlos Rios, Bárbara Magnabosco, Carolina Bruno, Martina Pighin, Silvina Codina y Aldo Migno.

Referencias bibliográficas

- BECK-BERNARD, L. 2001 *El río Paraná. Cinco Años en la Confederación Argentina 1857-1862*, Emecé: Buenos Aires.
- CALONI, V. 1884. Apuntes Históricas sobre la Fundación del Colegio de San Carlos y sus Misiones en la Provincia de Santa Fe: Buenos Aires.
- CALONI, V. 1894. Informe del Comisario General de Misioneros Franciscanos en la Rep. Argentina. Archivo Parroquia San Javier.
- CALONI V. 1897. Bosquejo Histórico de Las Misiones Franciscanas Al Norte de La Provincia Santa-Fe. Benapré-Santa Fe.
- CERUTI, C. 1983. La Reducción de San Francisco Javier, Dpto. San Javier, Pcia. de Santa Fe. En: E.S. Morresi y R. Gutiérrez (Dir.), *Presencia Hispánica en la Arqueología Argentina*, Vol. 2. Museo Reg. de Antrop. e Inst. de Historia Fac. Hum., U.N.Nordeste: Resistencia.
- CERUTI, C. 1994. Arqueología de San Guillermo y Áreas Aledañas. En *San Guillermo*. Suplemento Centenario. Pp. 21-42.
- CERUTI, C. 2003 Techos, paredes y pisos: Elementos para el estudio de las técnicas constructivas en Santa Fe y Entre Ríos. *I Congreso de Arqueología Histórica*: Mendoza.
- CERVERA, F. G. 1970. Las reducciones indígenas en el Período Independiente. En: *Historia de las Instituciones de la Provincia de Santa Fe*, III:89-110, Ed. Oficial: Santa Fe.
- CORNERO, S., P. DEL RIO y M. PIGHIN. 2010. Arqueología de Rescate en la Reducción Jesuítica-Mocoví de San Francisco Xavier, siglo XVIII, San Javier, Santa Fe. *Anuario de Arqueología*, Nro 3, Año 3 Dpto. Arqueología, UNRosario
- CORNERO, S. y C. CERUTI. 2009. El Camino de los Hornos: 1500 años de Arqueología en el Chaco Santafesino. *Anuario de Arqueología*, Dpto. de Arqueología, Univ. Nac. Rosario.

- CORNERO, S., P. DEL RIO y M. ZURBRIGGEN. 2002. Antiguas Ruinas de San Francisco Xavier: En *Perspectivas del Turismo Cultural*. I Cong. Virtual Internac. de Cultura y Turismo. NAYA.
- IRIONDO, U. de. 1871. *Apuntes para la Historia de la Provincia de Santa Fe*. Junta Prov. de Estudios Históricos de Santa Fe: Santa Fe.
- LOVATO, E. 1986. *Historia de las Capillas y Templo San Francisco Javier*. Parroquia San Javier.
- LOVATO, E. 1987. San Javier, Testimonio de Fe. Parroquia San Javier.
- MULHALL, M. & E.T. 1869 *Handbook of the River Plate*. Buenos Ayres. Ed. Standart. Printing-Off.
- PAUCKE, F. 2010. *Florián Paucke Hacia allá y para acá*. Ministerio de Innovación y Cultura, Gobierno de Santa Fe.
- PERKINS, W. 1866. *Espedicion Chaco*: Rosario.
- SAGRIPANTI, G., D. AGUILERA, A. GIACARDI y S. CORNERO. 2011. Exploraciones Geofísicas en Arqueología Histórica: Iglesia San Francisco Xavier, Siglo XIX, San Javier, Santa Fe. *Anuario de Arqueología* Nro 5 Año 4. Dpto. Arqueología, Univ. Nac. Rosario.
- SARTOR, L. 1993. *Historia de San Javier*. Luis Sartor (hijo) - Misic Office Tokio Ed.: Rosario.