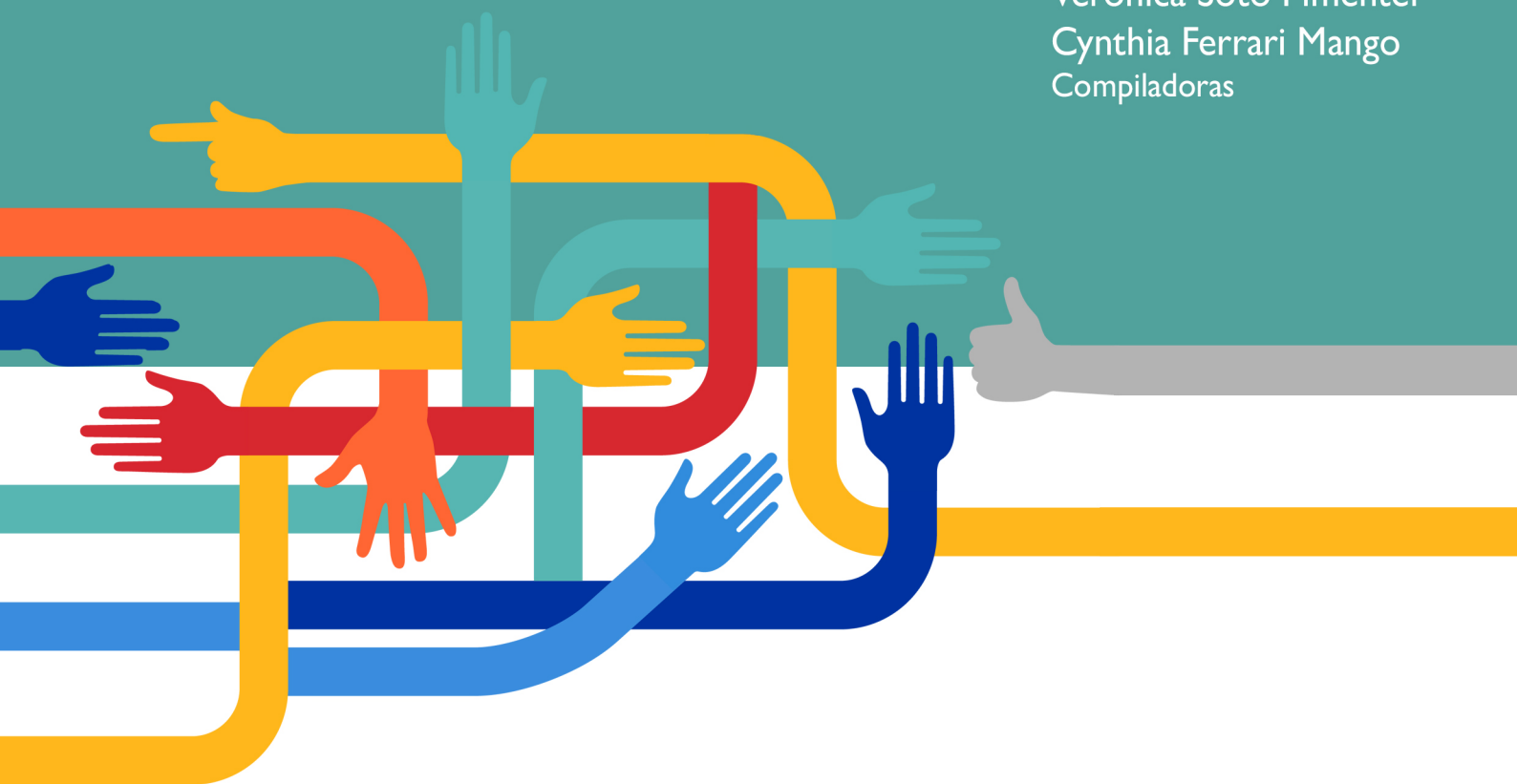


#LaMigracionSuma

MANUAL PARA LA INCIDENCIA Y LA GENERACIÓN DE ESTRATEGIAS DE INTEGRACIÓN SOCIOECONÓMICAS EN PAÍSES DE ACOGIDA

Agustina Gradin
Verónica Soto Pimentel
Cynthia Ferrari Mango
Compiladoras



#LaMigracionSuma

Manual para la incidencia y la
generación de estrategias
de integración socioeconómicas
en países de acogida.

Agustina Gradin

Verónica Soto Pimentel

Cynthia Ferrari Mango

Compiladoras



COMPILADORAS

Agustina Gradin, Verónica Soto Pimentel y Cynthia Ferrari Mango.

Diseño y Arte de Tapa

Ana Luzniak

Ilustradora

Irene kerner

Buenos Aires, noviembre de 2022

Este MANUAL es el producto final del proyecto Formación Virtual dirigido a Líderes de Organizaciones de Migrantes y Refugiados Venezolanos en América Latina y el Caribe (LAC) implementado por la FLACSO Argentina y financiado por OIM, dirigido por la Dra. Agustina Gradin en el marco de las actividades de formación y extensión del Programa en estudios sobre Organizaciones de la Sociedad Civil.

Facultad Latinoamericana de Ciencias Sociales (FLACSO) Sede Argentina.

Directora: Valentina Delich.

Área Estado y Políticas Públicas.

Director: Daniel García Delgado.

Programa de Estudios sobre Organizaciones de la Sociedad Civil

Directora: Agustina Gradin

Contacto

Piso 2 - Tucumán 1966 (C1026AAC) – Ciudad de Buenos Aires - Argentina

Página web: <http://politicaspublicas.flacso.org.ar/> Teléfono: (54) (11) 5238-9456.

Correo electrónico: politicaspublicas@flacso.org.ar

Gradin, Agustina

La migración suma: manual para la incidencia y la generación de estrategias de integración socioeconómicas en países de acogida / Agustina Gradin ; Verónica Soto Pimentel ; Cynthia Ferrari Mango. - 1a ed. - Ciudad Autónoma de Buenos Aires : Flacso Argentina, 2022.

Libro digital, PDF/A

Archivo Digital: [descarga](#)

ISBN 978-987-8263-00-7

1. Migración. 2. Organización Comunitaria. 3. Integración Social. I. Soto Pimentel, Verónica. II. Ferrari Mango, Cynthia. III. Título.

CDD 304.809

Este Documento de Trabajo y su contenido se brindan bajo una Licencia Creative Commons Atribución-No Comercial 2.5 Argentina. Es posible copiar, comunicar y distribuir públicamente su contenido siempre que se cite a los autores individuales y el nombre de esta publicación, así como la institución editorial.

El contenido de este Documento de Trabajo no puede utilizarse con fines comerciales.

PRÓLOGO

Por Julio Croci - OIM

8

INTRODUCCIÓN

Por Agustina Gradin, Verónica Soto Pimentel y Cynthia Ferrari Mango

9

PRIMERA PARTE:

ESTRATEGIAS DE INCIDENCIA DE LAS ORGANIZACIONES DE PERSONAS MIGRANTES Y REFUGIADAS EN LOS PAÍSES DE ACOGIDA

CAPÍTULO 1: LOS PILARES DE LA PARTICIPACIÓN COMUNITARIA

Por Zahiry Martínez Araujo y Jessica Fajardo Carrillo

15

CAPÍTULO 2: COMUNICACIÓN PARTICIPATIVA COMO BASE DE INCIDENCIA

Por Jessica Fajardo Carrillo y Zahiry Martínez Araujo

26

CAPÍTULO 3: DE LA ESCUCHA A LA ACCIÓN DE INCIDENCIA ESTRATEGIA Y PLANIFICACIÓN

Por Zahiry Martínez Araujo y Jessica Fajardo Carrillo

36

CAPÍTULO 4: INFOACTIVISMO Y REDES SOCIALES

Por Marta Gaba

46

SEGUNDA PARTE:

ESTRATEGIAS DE INTEGRACIÓN SOCIOECONÓMICA DE LAS PERSONAS MIGRANTES Y REFUGIADAS EN LOS PAÍSES DE ACOGIDA

CAPÍTULO 5: LA INTEGRACIÓN SOCIOECONÓMICA DE LAS PERSONAS MIGRANTES Y REFUGIADAS EN LOS PAÍSES DE ACOGIDA: DIFICULTADES Y DESAFÍOS

Por Maryoly Ibarra

57

CAPÍTULO 6: ESTRATEGIAS PARA LA GENERACIÓN, LA SOSTENIBILIDAD Y EL FORTALECIMIENTO DE EMPRENDIMIENTOS SOCIOPRODUCTIVOS

Por Cynthia Ferrari Mango

66

CAPÍTULO 7: ESTRATEGIAS PARA LA INCLUSIÓN FINANCIERA DE PERSONAS MIGRANTES Y REFUGIADAS

Por Tomás Nougués

75

CAPÍTULO 8: ESTRATEGIAS PARA LA COHESIÓN SOCIAL

Por Verónica Soto Pimentel y Zahiry Martínez Araujo

85

SOBRE LOS AUTORES

96

CAPÍTULO 6 ESTRATEGIAS PARA LA GENERACIÓN, LA SOSTENIBILIDAD Y EL FORTALECIMIENTO DE EMPRENDIMIENTOS SOCIOPRODUCTIVOS

Por Cynthia Ferrari Mango

INTRODUCCIÓN

El trabajo es un derecho humano fundamental que se convierte en un puente de integración socioeconómica hacia la realización de otros derechos humanos tales como la igualdad, la salud y la libertad. Asimismo, es una herramienta organizadora de la vida social, que contribuye a la realización personal así como también a la generación de recursos económicos.



Nos interesa pensar el trabajo en el marco de la economía social y solidaria. Esta perspectiva promueve formas de hacer “otra economía” con principios de cooperación, solidaridad y autogestión. Para ello, engloba diversas experiencias, tales como emprendimientos socioproductivos y comunitarios que permiten resignificar la organización del trabajo, las prácticas productivas y las estrategias comerciales.

La riqueza de los emprendimientos socioproductivos es que permite recuperar las habilidades, los saberes y las capacidades de las personas. Además, promueven autonomía, trabajo en equipo y lazos de cooperación. De este modo, tienen como objetivo central la reproducción de la vida de sus miembros alejándose de la acumulación de capital. En efecto, permiten la satisfacción de una amplia variedad de necesidades materiales y sociales y la recuperación de los derechos.

Uno de los componentes centrales en los emprendimientos socioproductivos que se enmarcan en la economía social y solidaria es la asociatividad. El desafío central de los emprendimientos socioproductivos es su sostenibilidad y su fortalecimiento.

En este capítulo proponemos un recorrido que presenta, en primer lugar, una visión de economía social y solidaria. En segundo lugar, ponemos a disposición estrategias para generar emprendimientos socioproductivos. En tercer lugar, hacemos referencia a cómo sostener y fortalecer emprendimientos socioproductivos. Por último, brindamos reflexiones y una actividad.

ACERCÁNDONOS A LA ECONOMÍA SOCIAL Y SOLIDARIA

¿Qué entendemos por economía social y solidaria?

La economía social y solidaria fomenta las relaciones humanas de beneficio mutuo, integración y equidad dentro de la comunidad con arraigo territorial. Una economía en la que se tienen en cuenta propuestas que permitan mejorar la calidad de vida de sus integrantes y de la comunidad a la que pertenecen, privilegiando a la persona y sus capacidades sobre la acumulación de capital.

Está constituida por un conjunto diverso de organizaciones que realizan actividades económicas, sean de producción o de distribución de bienes y servicios. Su finalidad se orienta a la satisfacción de las necesidades y el bienestar de las personas, privilegiando el trabajo y los vínculos humanos como factores productivos clave. Se trata de una gran variedad de iniciativas que parten de las unidades domésticas y se extienden hacia distintas formas de organización. Podemos decir que la economía social es además solidaria cuando está basada en prácticas de cooperación, democracia, participación e igualdad. Estas prácticas orientadas al bien

común buscan generar cambios en las familias, los territorios y las comunidades.

Su estrategia principal se basa en la asociación, la cooperación y la autogestión desarrolladas en emprendimientos socioeconómicos de producción de bienes y servicios. Estas incluyen formas de intercambios mercantiles y no mercantiles (de redistribución o de reciprocidad), así como monetarios y no monetarios (de intercambio monetario o trueque).

¿Cuáles son las dimensiones de la economía social y solidaria?



Dimensión empírica: refiere a otra forma de hacer economía, aglutinando una forma y un objetivo de reproducción de la vida, que abarcan dinámicas de gestión asociativa, democrática y solidaria.

Dimensión simbólica: implica prácticas humanas en la interacción económica que valoran las relaciones de las personas entre sí.

Dimensión político-organizativa: abarca proyectos de sociedad en disputa, en lo que está en debate son las lógicas hegemónicas de funcionamiento económico en referencia a la capacidad para transformar dichas reglas con el objetivo de realzar la democracia y la solidaridad sistémicas.

ACERCÁNDONOS A EMPRENDIMIENTOS SOCIOPRODUCTIVOS Y EMPRENDEDORES

¿De qué hablamos cuando decimos “emprendedor”?

Existen definiciones desde diferentes perspectivas para la palabra “emprendedor”. En términos generales, se atribuye este adjetivo a la persona que hace que las cosas ocurran o sucedan.

- Desde una mirada política, la persona emprendedora es aquella que se esfuerza por convertir sus sueños en realidad.
- Desde una mirada económica, es aquella persona que realiza cambios de recursos de una zona de bajo rendimiento a una de alta productividad.
- Desde una perspectiva operativa, es la persona que aplica su talento creador e innovador para engrandecer una empresa ya existente o iniciar la propia.

¿Cuáles serían las características de un buen emprendedor?

Un buen emprendedor debe reunir diversas características para alcanzar los objetivos del proyecto, entre las que destacamos la capacidad de tomar decisiones, trabajar en equipo y ser un buen motivador. Para ello algunos tips son:

- Comunicación
- Confianza
- Exigencia
- Respeto
- Coherencia

¿Qué entendemos por emprendimientos socioprodutivos?

El emprendimiento...

- Es una capacidad de los humanos para salir adelante de manera novedosa y con ideas renovadas.
- Implica un emprendedor, que requiere de habilidades no sólo a nivel individual, sino también colectivo.



Los microemprendimientos...

- Son iniciativas de una persona o grupo familiar, con la finalidad de generar ingresos que les permitan cubrir las necesidades básicas.
- Tienen características y racionalidades muy diferentes a la pequeña, mediana y gran empresa.
- Promueven actividades económicas de autoempleo, poniendo en marcha el principal recurso de sus miembros, es decir, su propio trabajo para la producción de bienes y servicios (Abramovich & Vázquez, 2004).

¿Cuáles son sus características?

- La forma de organizar el trabajo. Más democrática, solidaria y participativa, porque su funcionamiento depende del acuerdo de las voluntades de sus integrantes.
- La experiencia asociativa. Son pequeños grupos que reconocen la individualidad de cada integrante y que se distancian de organizaciones de masas.
- El objetivo de satisfacer necesidades y enfrentar los problemas sociales de sus integrantes. Para eso utilizan el propio esfuerzo.
- Las relaciones y los valores solidarios que implican. Las personas establecen lazos de colaboración mutua, cooperación en el trabajo, responsabilización solidaria.

¿Cuáles son los factores que inciden para emprender?

- **Rol de las familias.** En función de su influencia sobre los valores y las actitudes de las personas.
- **Instituciones educativas.** Tienen un papel relevante en la formación de capital humano emprendedor forjando valores, capacidades y habilidades favorables al emprendimiento.
- **Capital social.** El grado de desarrollo del capital social, es decir, de las redes de contactos con otros actores del círculo social (amigos, familiares, compañeros de universidad, compañeros del ámbito laboral) o con las instituciones que permiten la detección de oportunidades y acceso a recursos, tanto monetarios como de asistencia.
- **Contexto.** Depende de factores socioeconómicos tales como la capacidad, el perfil y el dinamismo de las demandas de las familias, de las empresas y de los gobiernos.
- **Inversión.** Las instituciones de ciencia, tecnología e innovación, la intensidad de la inversión en I+D, las capacidades de transferencia y vinculación con los emprendedores y el mundo de las empresas definen condiciones para la innovación que pueden jugar un papel muy importante en el surgimiento de oportunidades de negocios basadas en la innovación tecnológica (Kantis et al. 2004).

DIFERENTES MOMENTOS EN LOS EMPRENDIMIENTOS SOCIOPRODUCTIVOS

¿Cómo generamos un emprendimiento socioproductivo?

Motivos de surgimiento...

- El interés común de un grupo de personas por superar necesidades o problemas, que de manera individual sería imposible lograr. La mayoría de las veces surgen como estrategias de los hogares de trabajadores excluidos del empleo asalariado.
- La promoción por parte del Estado mediante la política pública, para mejorar la situación económica de las personas en condiciones de vulnerabilidad, en el marco de programas sociales específicos.

Elementos como puntos de partida...

- Objetivos, visión y misión. Servicio o producto.
- Capacidades, habilidades y recursos. Reconocimiento de las capacidades, los recursos y los integrantes.
- Organización y medios de producción. Organización del trabajo. Dinámica de trabajo. Distribución de tareas.
- Capital inicial y redistribución de recursos. El capital de los asociados o pedir financiamiento. Asignación de distribución de ganancias. Contemplación de una parte para gastos y reincidencia en la inversión. Lugar de trabajo.



¿Cómo fortalecemos un emprendimiento socioproductivo?

Principales problemas...

- Falta de financiamiento para instalación, equipamiento y operaciones, en razón de la imposibilidad de acceso al mercado de capitales por falta de garantías y avales.
- Deficiencias en la tecnología de producción, diseño de productos, organización del trabajo, control de calidad, etcétera.
- Dificultades de comercialización, que derivan de la inexperiencia, el desconocimiento de estrategias y técnicas de marketing, la falta de centros de ventas, la insuficiencia de stocks y de una gama adecuada de productos complementarios, la carencia de contactos con proveedores y distribuidores, etcétera.
- Deficiencias en la gestión empresarial, en cuanto las unidades económicas se constituyen a partir de personas cuya experiencia económica ha sido generalmente subordinada y dependiente, con escasa participación en la adopción de decisiones autónomas.
- Carencia de integración y coordinación con otras unidades y organizaciones económicas, que determina un estado de atomización y dispersión de la economía popular, que le impide la realización de acciones conjuntas, sea al nivel de operaciones en escala, sea al nivel de representación social de sus intereses sectoriales.

Principales soluciones en torno a los problemas...

- Con respecto al problema financiero:

Se han creado fondos de crédito, cooperativas de ahorro y crédito, fundaciones que ofrecen préstamos subvencionados, fondos de inversión, etc., que por medio de diferentes instrumentos financieros permiten a las pequeñas unidades económicas acceder a los recursos que necesitan para desarrollarse.



- Con respecto al problema tecnológico:

Se han creado institutos de capacitación técnica y laboral, centros de investigación y desarrollo de tecnologías apropiadas, equipos de apoyo en concepción, diseño y control de calidad de nuevos productos, etc., los cuales, combinando el aporte de especialistas con los resultados de la creatividad popular, generan dinámicas de reconversión productiva y de innovación tecnológica en las unidades económicas del sector.

- Con respecto al problema de la comercialización:

Se han creado organizaciones de ferias, tiendas y negocios comunales, instituciones de servicios comerciales, cooperativas de abastecimiento y ventas, fundaciones para el fomento y exportación de artesanías, etc., que abren cauces de inserción de las pequeñas unidades económicas populares en los mercados formales.

- Con respecto a las deficiencias de gestión:

Se han multiplicado las iniciativas de capacitación y asesoría de instituciones y centros que han inventado metodologías adecuadas para la formación y el desarrollo de capacidades empresariales y administrativas por parte de los responsables de las pequeñas unidades económicas del sector.

- Con respecto a las deficiencias de integración y coordinación:

Existen instituciones que facilitan espacios de encuentro e intercambio entre organizaciones, que promueven procesos de asociación y cooperativización de artesanos, microempresarios y trabajadores autónomos, como también han surgido micromedios de comunicación, como revistas, boletines, programas radiales, etcétera.

ACERCÁNDONOS AL FORTALECIMIENTO Y A LA SOSTENIBILIDAD DE LOS EMPRENDIMIENTOS SOCIOPRODUCTIVOS

¿Qué entendemos por sostenibilidad?

La sostenibilidad hace referencia a la capacidad de perdurar en el tiempo de cierta actividad, proceso o institución (Gaiger, 2008). Involucra:

- Pluralidad de principios: reciprocidad, redistribución, planificación, administración doméstica e intercambio mercantil.
- Pluralidad de niveles: micro, meso y macro.
- Pluralidad de dimensiones: social, económica, cultural y política.

Serían emprendimientos eficientes aquellos que...

- En el corto y mediano plazo puedan distribuir remuneraciones entre sus trabajadores y reponer los medios de producción. Para ello los emprendimientos deben ser eficaces en el uso de técnicas contables y de gestión económica-financiera, en sus estrategias de producción y comercialización, invertir en la calificación de sus recursos humanos, y lograr autonomía económica financiera e institucional.
- En el largo plazo sean capaces incluso de internalizar todos los costos ambientales y sociales de su propio accionar, lo que requiere autosuficiencia económico-financiera, capacidad de inversión, crecimiento productivo planificado, educación y cualificación permanente de los trabajadores, ampliación social del emprendimiento, preservación de articulaciones y alianzas estratégicas y empleo de tecnologías limpias y compatibles con el ambiente natural.

Entonces la sostenibilidad de los emprendimientos dependerá...

- De las capacidades y disposiciones de los trabajadores que cooperan a nivel micro.
- De sus disposiciones a cooperar y coordinarse entre unidades microeconómicas a nivel meso.
- Del contexto socioeconómico y cultural (distribución y organización de recursos, funcionamiento de los mercados, definición de necesidades legítimas), a nivel macro.
- De la existencia de una política de Estado conducente a nivel macro (Coraggio, 2008).

Las dos primeras condiciones implican un desarrollo de las capacidades emprendedoras. Las dos últimas condiciones dependen de la correlación de fuerzas políticas y sociales existente en nuestras sociedades, y por ende de la capacidad de lucha cultural y política de los trabajadores y de un conjunto de movimientos sociales y de las alianzas que se puedan construir.

¿Qué estrategias podemos utilizar para alcanzar la sostenibilidad?

Para alcanzar la sostenibilidad identificamos...

- La necesidad de fortalecer la capacidad de los emprendimientos para competir en los mercados.
- La dependencia del desarrollo de instituciones y políticas basadas en otros principios económicos: reciprocidad, redistribución, administración doméstica y planificación.

Algunas estrategias...

- **Dimensión funcional**
 - Capacitación
 - Tecnología
 - Toma de decisiones
 - Estrategias de marketing
- **Dimensión social**
 - Construcciones de redes
- **Dimensión económica**
 - Reserva de dinero
 - Comercialización
 - Financiamiento



¿En qué aspectos concentrarnos para el sostenimiento de un emprendimiento?

- **En términos de producción:**

La calificación y capacitación de la fuerza de trabajo.

El contar con un espacio físico, instalaciones e infraestructura para desarrollar el proceso productivo.

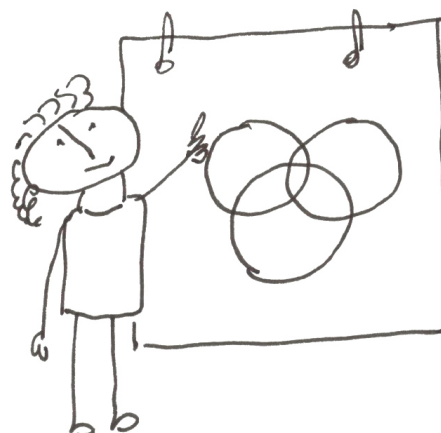
El contacto con tecnología o equipamiento, es decir, máquinas y herramientas adecuadas para la realización de los productos o servicios.

Un diseño productivo.

El establecimiento de una organización del proceso de trabajo.

La determinación de una logística.

La disponibilidad de capital de trabajo y financiamiento.



- **En términos de administración:**

Cuestiones de la organización interna como un cuadro de recursos (¿que tenemos?, ¿que podemos conseguir? ¿que nos falta?) o plan de trabajo (actividad, responsable, insumos, tiempo y resultados esperados).

Cuestiones contables con planilla de caja, planilla de compra/venta.

- **En términos de comercialización:**

La construcción de una estrategia comercial en torno al producto (¿Qué hacemos?), al público (¿para quién?) y a la plaza (¿cómo y dónde?) y al precio (¿a cuánto?).

HERRAMIENTAS PARA SURGIMIENTO Y FORTALECIMIENTO

Mapeo de actores

El mapeo de actores es una herramienta que nos permite identificar los actores que se encuentran en el territorio. En esta identificación se deben reconocer las posiciones, los valores y los compromisos de los actores así como también las redes de vinculaciones que existen entre ellos, las relaciones de confianza y colaboración y los conflictos.

La riqueza de esta herramienta consiste en repensar los lazos que establecen las organizaciones. Asimismo, nos invita a reflexionar tomando distancia y observando la situación desde otra perspectiva. La misma permite caracterizar el contexto en el que nos desenvolvemos y sus posibilidades. Además, sirve para conocer qué lugar ocupamos en las relaciones sociocomerciales de ese territorio, con quiénes nos vinculamos y de qué manera lo hacemos.



Específicamente, la herramienta invita a identificar, clasificar y reconocer a las personas o instituciones con las cuales nos relacionamos. De este modo, se construye el mapeo de los actores dentro de la economía del territorio en el que nos desempeñamos. Entre los actores podemos identificar cooperativas, mutuales, asociaciones civiles, comedores, bachilleratos populares, fábricas recuperadas, ferias, mercados sociales, medios de comunicación comunitaria, centros culturales, asambleas barriales, espacios de trueque, pueblos originarios, etcétera.

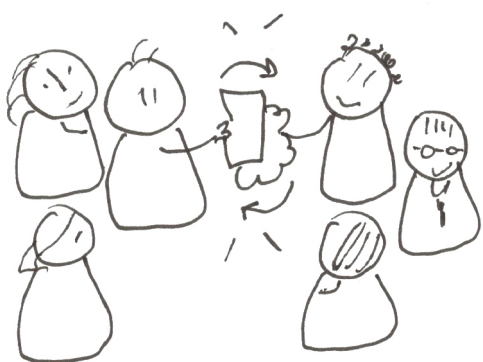
La elaboración de mapas colectivos transmite una determinada concepción sobre un territorio dinámico y en permanente cambio. Por eso decimos que el mapeo es un medio, no un fin.

CONSTRUCCIÓN E IDENTIFICACIÓN DE REDES

El trabajo en red es una estrategia para vincular, articular e intercambiar entre instituciones o personas que deciden asociar voluntaria o concertadamente sus esfuerzos, experiencias y conocimientos para el logro de fines comunes. Constituye una modalidad organizativa y de gestión, y sus características dominantes son: la adaptabilidad, la flexibilidad, la apertura, la horizontalidad, la fluidez y la espontaneidad de las relaciones.

La esencia del trabajo en red es la decisión de una o más personas, instituciones o áreas institucionales de desarrollar una tarea en común, en procura de objetivos compartidos explícitos, manteniendo la identidad de los participantes.

Las redes son una forma de asociativismo, ya que nos unimos por un interés común o para dar respuesta a una necesidad o problema. Para construir podemos considerar las redes que forman parte de nuestra experiencia personal teniendo en cuenta personas e instituciones.



Asimismo, para la generación de una red es imprescindible que exista un interés explícito para las instituciones y las personas que han de conformarla. La intención del trabajo en red es aunar esfuerzos, evitar duplicaciones, alcanzar (por complementariedad) una mayor capacidad resolutive, y ser más eficaces y eficientes en lo que se hace, y todo ello como producto del intercambio y la colaboración. De este modo, construimos un “nosotros” como integrantes de una comunidad.

La formación de redes de apoyo mutuo es indispensable a la hora de enfrentar la competencia de empresas tradicionales. El éxito de las alternativas de producción depende de su inserción en redes de colaboración y de soporte mutuo. La integración de las iniciativas en redes compuestas por otras iniciativas es un modo de contrarrestar la fragilidad.

INTEGRANDO

En este capítulo presentamos un recorrido que nos ha invitado a transitar estrategias para la generación, la sostenibilidad y el fortalecimiento de emprendimientos socioproductivos. Para ello, partimos de una mirada desde la economía social y solidaria, en la que se realzan los valores de la solidaridad y la cooperación. Asimismo, se promueven prácticas de organización del trabajo democráticas, que priman horizontalidad y participación.

De este modo, se destaca la dimensión asociativa y solidaria en los emprendimientos así como también la dimensión emprendedora. En este sentido, impulsamos el emprendedorismo en el marco del trabajo asociativo y autogestionado. Para ello, es fundamental innovar mediante un estilo de emprendedorismo propio, de carácter participativo y democrático. Paralelamente, desarrollar el emprendedorismo necesario requiere de tiempos largos de aprendizaje en un contexto protegido.

Una forma para pensar el fortalecimiento y la sostenibilidad de los proyectos socioproductivos es identificando diferentes etapas y en ellas diversas estrategias. Estas etapas son producción, administración y comercialización. Otra forma para impulsar el fortalecimiento y la sostenibilidad es fomentando estrategias en función de

diversas dimensiones tales como la funcional, la social y la económica.

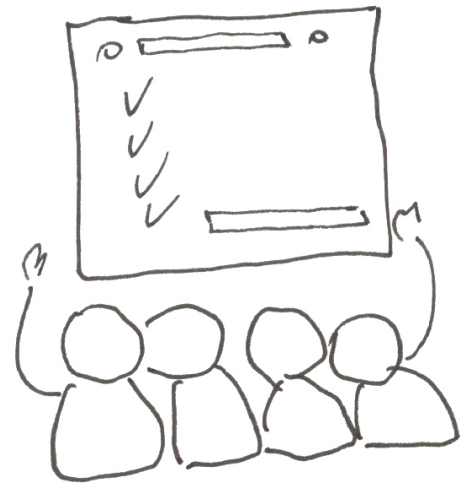
En definitiva, la sostenibilidad de los emprendimientos dependerá a nivel micro de las capacidades de los trabajadores; a nivel meso, de generar articulaciones con otras unidades microeconómicas; y a nivel macro, tanto del contexto socioeconómico como de políticas estatales favorables.

ACTIVIDAD

El objetivo de la actividad es pensar estrategias para poner en marcha un emprendimiento. Para eso, en grupos identificar los siguientes elementos:

- 1- Conocernos. Saberes y capacidades. Profesión, habilidades, hobbies. Necesidades, intereses y expectativas.
- 2-Objetivo principal y secundario. Producto o servicio.
- 3- Identidad grupal.
- 4- Recursos financieros, capital inicial y apoyos.
- 5- Organización del trabajo. Distribución de tareas. Reuniones. Toma de decisiones.

Una vez que nos conocemos, definimos objetivos e identidad grupal así como también identificamos recursos y organizamos el trabajo. ¡¡¡Manos a la obra!!!



BIBLIOGRAFÍA

- Abramovich, V. y Vázquez, G. (2004). La difícil construcción de una economía social. Los emprendimientos productivos de la economía popular. Congreso Nacional de Políticas Sociales, Instituto del Conurbano/ungs (pp.1-19). Universidad Nacional de General Sarmiento.
- Coraggio, J. (2008). “La sostenibilidad de los emprendimientos de la economía social y solidaria”, Otra Economía, N° 3, segundo semestre.
- Gaiger, L. (2008). “A dimensão empreendedora da economia solidária: notas para um debate necessário”, Otra Economía, N° 3, segundo semestre.
- Kantis, H., & Koenig, V. M. (2004). Desarrollo emprendedor. IDB.
- S / autor (2007). Módulo de Formación Específica Economía social y solidaria. Programa de Capacitación y Fortalecimiento para Organizaciones Sociales y Comunitarias. Secretaría de Extensión, Facultad de Ciencias Sociales, Universidad de Buenos Aires (UBA). Buenos Aires, noviembre de 2007.
- Vázquez, G. (2010). El debate sobre la sostenibilidad de los emprendimientos asociativos de trabajadores autogestionados. Revista de ciencias sociales, 2(18), 97-120. Disponible en RIDAA-UNQ, Repositorio Institucional Digital de Acceso Abierto de la Universidad Nacional de Quilmes.