

7  
Volumen

# MEMORIAS VI CONGRESO

Asociación Latinoamericana de Antropología

## DESAFÍOS EMERGENTES ANTROPOLOGÍAS DESDE AMÉRICA LATINA y EL CARIBE

- Medios, redes, cibercultura y tecnologías
- Políticas, metodologías y epistemologías de las etnografías
- Ciencia, tecnología y sociedad
- Espiritualidades y movimientos religiosos
- Prácticas y representaciones alimentarias e intervenciones antropológicas



Asociación Latinoamericana de Antropología  
Associação Latino Americana de Antropologia

**ACTAS VI CONGRESO ALA:**  
**Desafíos emergentes: antropologías desde América Latina y el Caribe**

**Coordinación General:** Eduardo Restrepo

**Compilación:** Lía Ferrero

**Presidencia VI Congreso ALA:**

Lydia de Souza, Asociación Uruguaya de Antropología Social y Cultural -AUAS

**Comité Ejecutivo**

Alhena Caicedo, Asociación Latinoamericana de Antropología (ALA)

Annel Mejías Guiza, Asociación Latinoamericana de Antropología (ALA)

Betty Francia, Presidenta Asociación Uruguaya de Antropología Social y Cultural (AUAS)

Cecilia Garibaldi Rivoir, Asociación Uruguaya de Antropología Social y Cultural (AUAS)

Eduardo Restrepo, Presidente Asociación Latinoamericana de Antropología (ALA)

Fernanda Gandolfi, Asociación Uruguaya de Antropología Social y Cultural (AUAS)

Gonzalo Díaz Crovetto, Asociación Latinoamericana de Antropología (ALA)

Javier Taks, Coordinador Comité Académico del VI Congreso de la Asociación Latinoamericana de Antropología (AUAS)

Lía Ferrero, Asociación Latinoamericana de Antropología (ALA)

Lucía Abbadie, Asociación Uruguaya de Antropología Social y Cultural (AUAS)

María Noel Curbelo, Secretaria Técnica VI Congreso de la Asociación Latinoamericana de Antropología (AUAS)

Pablo Gatti, Tesorero VI Congreso de la Asociación Latinoamericana de Antropología (ALA)

Ricardo A. Fagoaga, Coordinador de Comunicación del VI Congreso de la Asociación Latinoamericana de Antropología (ALA)

**Comité Académico:**

Alejandro Garcés, Alhena Caicedo, Álvaro de Giorgi, Ana Guglielmucci, Anne Johnson, Annel Mejías Guiza, Antonio Carlos de Souza Lima, Antonio Motta, Betty Francia, Citlali Quecha Reyna, Cristina Oehmichen, Daniel Renfrew, Emilia Abin, Eduardo Álvarez Pedrosian, Eduardo Restrepo, Fernanda Olivar, Gabriela Campodónico, Gonzalo Díaz Crovetto, Jacqueline Clarac de Briceño, Javier Taks, José Basini, Juan Scuro, Julio Arias, Leticia D'Ambrosio, Lía Ferrero, Lina Berrio Palomo, Lucía Abbadie, Luisina Castelli, Lydia de Souza, María Ángela Petrizzo, Mariana Viera, Marcelo Álvarez, Marcelo Rossal, Miriam Bertran Vilà, Natalia Montealegre, Ochy Curiel, Pablo Gatti, Pablo Wright, Patricia Adriana Facina, Paris Aguilar Piña, Pilar Uriarte, Renzo Taddei, Ricardo A. Fagoaga, Rosalía Winocur, Rosamel Millaman, Rosana Guber, Santiago Alzugaray, Silvia Citro, Susana Rostagnol, Valentina Brena, Victoria Evía, Virginia García Acosta

**Comité Evaluador Libros y Revistas:**

Cecilia Garibaldi Rivoir, Fernanda Gandolfi, Mariana Viera, Paula Contreras Rojas, Virginia Manzano

**Comité Evaluador Fotografías:**

Betty Francia, Fernando Martín, Gastón Carreño

**Comité Evaluador Pósters:**

Eduardo Restrepo, Ricardo Fagoaga

**Comité Evaluador Cine Etnográfico:**

Andrea Barbosa, Antonio Zirión, Carmen Guarini, Cornelia Eckert, Gisela Canepa, Laura Cadena, María Eugenia Ulfe, Mariana Rivera, Martha-Cecilia Dietrich, Patricia Bermúdez Arboleda, Ricardo Greene

**Entidades financiadoras:** Asociación Latinoamericana de Antropología, Wenner-Gren Foundation

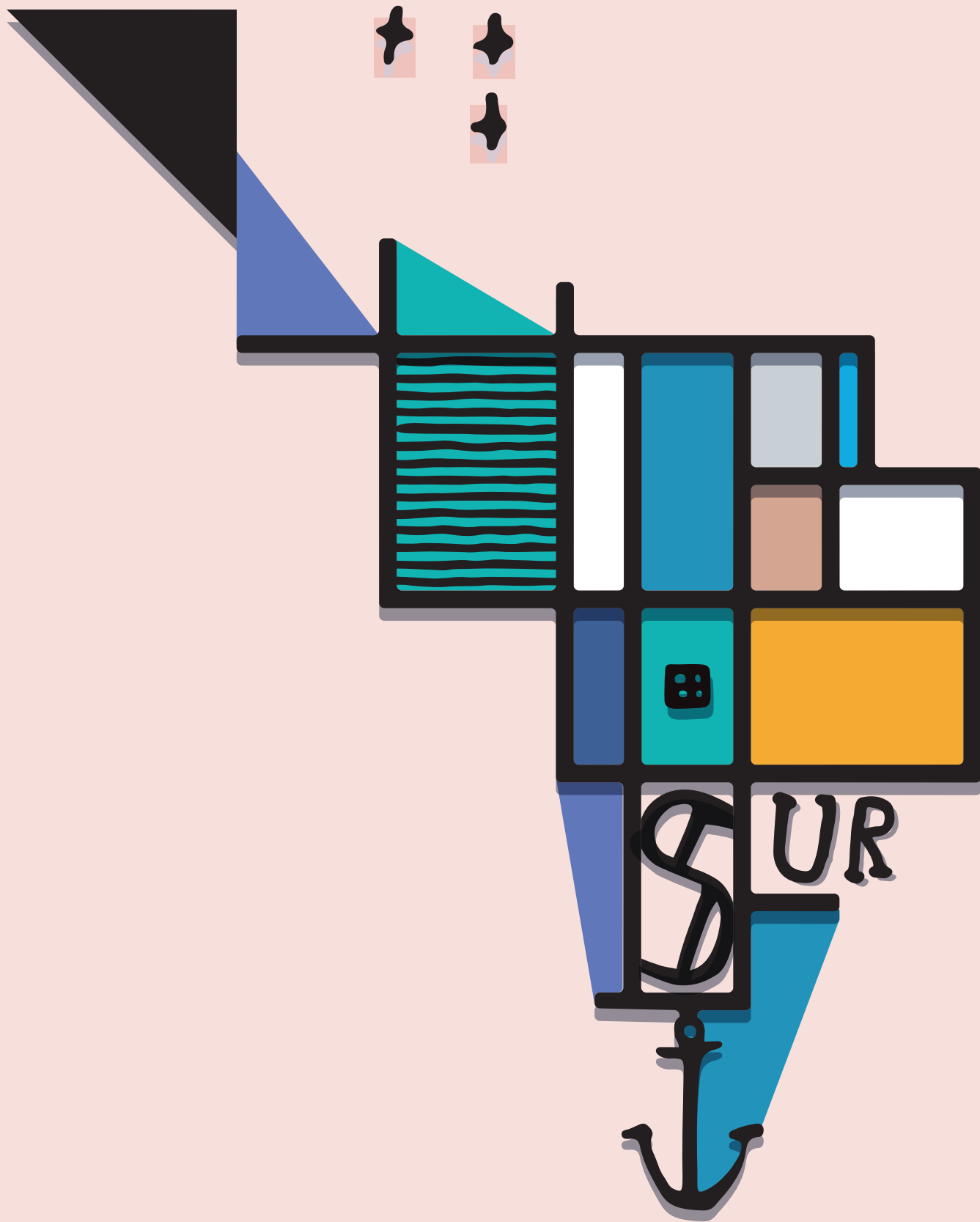
MEMORIAS  
**VI CONGRESO**

Asociación Latinoamericana de Antropología

DESAFÍOS EMERGENTES  
ANTROPOLOGÍAS DESDE AMÉRICA LATINA y EL CARIBE



ASOCIACIÓN LATINOAMERICANA DE ANTROPOLOGÍA



MEMORIAS

# VI CONGRESO

Asociación Latinoamericana de Antropología

DESAFÍOS EMERGENTES  
ANTROPOLOGÍAS DESDE AMÉRICA LATINA y EL CARIBE

- Antropología del riesgo y los desastres
- Medios, redes, cibercultura y tecnologías
- Políticas, metodologías y epistemologías de las etnografías
- Ciencia, tecnología y sociedad
- Espiritualidades y movimientos religiosos
- Prácticas y representaciones alimentarias e intervenciones antropológicas



Asociación Latinoamericana de Antropología  
Associação Latino Americana de Antropologia



© Memorias del VI Congreso de la Asociación Latinoamericana de Antropología, 2022  
Desafíos emergentes. Antropologías desde América Latina y el Caribe

1era Edición, 2022

Volumen 7

© Asociación Latinoamericana de Antropología

- Eje 18 Antropología del riesgo y los desastres
- Eje 19 Medios, redes, cibercultura y tecnologías
- Eje 20 Políticas, metodologías y epistemologías de las etnografías
- Eje 21 Ciencia, tecnología y sociedad
- Eje 22 Espiritualidades y movimientos religiosos
- Eje 23 Prácticas y representaciones alimentarias e intervenciones antropológicas

ISBN: 978-9915-9333-5-1

Hecho el depósito legal que marca el Decreto 460 de 1995  
Catalogación en la fuente – Asociación Latinoamericana de Antropología

Fotografía de portada: [www. https://unsplash.com](https://unsplash.com)  
Diseño de la colección: José Gregorio Vásquez C.  
Editor general de la Colección: Lía Ferrero y Eduardo Restrepo

Copy Left: los contenidos de este libro pueden ser reproducidos en todo o en parte,  
siempre y cuando se cite la fuente y se haga con fines académicos y no comerciales.

Edición digital, 2022

# CONTENIDO

## EJE 18 ANTROPOLOGÍA DEL RIESGO Y LOS DESASTRES

### SIMPOSIO 139

#### ANTROPOLOGÍA Y CAMBIO GLOBAL: CONOCIMIENTOS, INSTITUCIONES Y TERRITORIOS p. 21

La protección civil ante los desafíos de la transición: regulaciones, prácticas e imaginarios entre lo local y lo global p. 23

MARÍA SOL HURTADO DE MENDOZA

¿Por qué nos inundamos? Interpretaciones de los Qom del Oeste (Toba-pilagá) sobre las inundaciones del río Pilcomayo / bañado La Estrella p. 37

GUILLERMO GERMÁN JOOSTEN

A disputa acerca de construaao social do risco p. 47

GERALDINY MALAGUTI

La prevención ante tornados en San Cristóbal de Las Casas, Chiapas: consideraciones sobre la “gestión integral del riesgo de desastre” desde la antropología social p. 57

MATÍAS EZEQUIEL MENALLED

Negacionismo climático no Brasil p. 67

MIGUEL JEAN

Prácticas productivas, conocimiento y ambiente: la actividad agropecuaria en los humedales del este de Chaco p. 75

NAHUEL SPINOSO

Reconfiguración de la unidad doméstica en la producción alfarera en torno a la dinámica de cierre de hornos artesanales en la vereda Pantanito de Sogamoso, Boyacá p. 85

MARÍA CAMILA NIÑO

¿Dime quién eres y te diré que riesgos defines? Análisis cruzado de casos: soja y celulosa p. 97

SOLEDAD NIÓN CELIO



## SIMPOSIO 140

### ETNOGRAFÍAS DE RIESGOS SOCIALES, DESASTRES Y EXTRACTIVISMOS: NARRATIVAS, REPRESENTACIONES Y PROCESOS p. 109

Vulnerabilidad-resiliencia ante el proceso de riesgo-desastre:  
un análisis desde la ecología política p. 111

JOSÉ SANDOVAL-DÍAZ

“Quero que a terra valha o amor que eu tenho por ela”:  
a luta da comunidade atingida de Paracatu de Baixo (MG) p. 121

GABRIELA DE PAULA MARCURIO

El riesgo de vivir y sobrevivir en la sociedad del riesgo p. 129

NORBERTO PASTORINO

Comunidades mapuce, las vulnerabilidades de la explotación hidrocarburífera  
en el norte de la provincia de Neuquén p. 139

M. ALEJANDRA PÉREZ

Vivir junto con la amenaza: evaluación de la gestión del riesgo y los desastres en el territorio p. 149

ABRIL LUCIA SCHOFERIN Y LAURA SOFIA RAMIREZ ESPAÑA

“Às vezes a fumaça era escura, às vezes branca”: uma etnografia  
com a família eletricitária na cidade de Candiota, RS p. 155

FLAVIA MARIA SILVA RIETH Y ROSILENE OSILENE OLVEIRA SILVA

Hacia una arqueología del riesgo y los desastres: sobre una revisión crítica orientada  
a pensar conflictos y tensiones socioambientales actuales p. 163

AXEL REX WEISSEL

## EJE 19

### MEDIOS, REDES, CIBERCULTURA Y TECNOLOGÍAS

## SIMPOSIO 141

### EN RED: CONOCIMIENTO ANTROPOLÓGICO Y NUEVAS TECNOLOGÍAS DIGITALES p. 177

El reto de implementar nuevas metodologías antropológicas que respondan a la demanda de hoy y del futuro:  
¿Cuándo hablaremos de transformación digital? p. 179

EMMY CÁRDENAS CALLE

O avanço da ciberdemocracia nos estados da Amazônia legal a partir do marco civil da internet p. 191

EDNALVA LIMA DO CARMO, GABRIEL MORAES DE OUTEIRO E LAIZE ALMEIDA DE OLIVEIRA

Olhares antropológicos entre as relações público e privado numa comunidade virtual do Facebook p. 203

RAQUEL DOS SANTOS DUQUE





Etnografía digital de la participación política de los migrantes Colombianos p. 213  
JULIAN RIVEROS

#### SIMPOSIO 142

POVOS INDÍGENAS, REDES INTERCULTURAIS, COMUNICAÇÃO PRÓPRIA E APROPRIADA p. 225

A autonomia na comunicação comunitária wampis p. 227  
LEANDRO BONECINI DE ALMEIDA

Tinder al sur de México: juventudes indígenas y rurales p. 237  
NAHIMA QUETZALI DÁVALOS VÁZQUEZ

A Hora do Xibé: a voz indígena no rádio na Amazônia p. 247  
ELOANE JANAY DOS SANTOS PICAÑÇO E FLORÊNCIO ALMEIDA VAZ FILHO

#### SIMPOSIO 143

ANTROPOLOGÍA AUDIOVISUAL EN LATINOAMÉRICA:

EXPERIENCIAS (MULTI)SITUADAS EN LA REGIÓN Y NUEVAS PERSPECTIVAS p. 257

Proyecto Acaxititlan: experiencia, retos y posibilidades metodológicas de las narrativas multimedia en el trabajo etnográfico p. 259  
ADRIÁN ACOSTA CASTRO

Entre la documentación y la experimentación: el uso de imágenes en el desarrollo de estrategias transdisciplinarias en investigaciones socio-antropológicas p. 271  
WANDA BALBÉ Y SOLEDAD TORRES AGÜERO

Cine y performance. Educando la atención a través de la etnografía audiovisual p. 283  
ANDREA CHAMORRO PÉREZ Y JUAN PABLO DONOSO

Las huellas del Río y del canto en la fotografía expandida p. 287  
SOLEDAD AMELIA MORA ORDÓÑEZ, EDUARDO FABIO HENRIQUEZ MENDOZA Y VLADIMIR STOITCHCOV

Experimentações em Antropologia Visual e o filme etnográfico Soldados de Maria p. 297  
WANESSA MARINHO ASSUNÇÃO

La Chakra Kichwa, entre transformaciones, permanencias y resistencias culturales: diseño y producción de un documental etnográfico p. 303  
KAREN ESTEFANÍA TOLEDO DÍAZ

#### SIMPOSIO 144

ANTROPOLOGIA DIGITAL COMO EXPERIÊNCIA CONECTADA:

POTÊNCIAS E DILEMAS DE PESQUISAS EM MÍDIAS DIGITAIS p. 313

El budismo en tiempo de corononavirus: rituales online y comunidades transnacionales p. 315  
CATÓN EDUARDO CARINI



Dinâmicas de interação em redes sociais: Bolhas, conflitos, retóricas e engajamento de gênero no Instagram p. 327

MARCELO ALVES LIMA E MARIANA KEHL

Seguindo as trocas na plataforma de streaming Twitch p. 339

CHRISTIAN QUEIROLO THORSTENSEN

24 horas online - Até que ponto devemos normalizar as muitas horas seguidas de trabalho de um streamer em busca de mais produtividade? p. 351

TONY BELA ALVES

## EJE 20

### POLÍTICAS, METODOLOGÍAS Y EPISTEMOLOGÍAS DE LAS ETNOGRAFÍAS

#### SIMPOSIO 145

DESAFÍOS DE LAS ETNOGRAFÍAS COLABORATIVAS EN AMÉRICA LATINA p. 361

Desafíos de la etnografía colaborativa en tiempos de posacuerdo en Colombia p. 363

ANDREA NEIRA CRUZ

Trabajo colaborativo con las comunidades originarias de la provincia de Santa Cruz: reflexiones a propósito de la creación de un “centro de interpretación” en Los Antiguos, Patagonia p. 371

MARÍA JOSÉ FIGUERERO TORRES Y GUILLERMO LUIS MENGONI GOÑALONS

Etnografías colaborativas desde la cotidianidad ¿Antropólogos como trickster? p. 381

MALENA PELL RICHARDS

Intersecciones. Agendas, militancias y pragmáticas en el hacer antropológico p. 391

ANA MARGARITA RAMOS

Una revisión de las metodologías etnográficas colaborativas en la producción de conocimientos sobre memorias de la medicina mapuche p. 399

KAIA SANTISTEBAN

#### SIMPOSIO 146

ÉTICA, METODOLOGÍA Y EPISTEMOLOGÍA DE LA ETNOGRAFÍA EN CONTEXTOS DE VIOLENCIA p. 409

Retos del quehacer antropológico en contextos de violencia contra las mujeres: la cantina y la periferia de San Cristóbal, Chiapas p. 411

FLORES LÓPEZ SUSANA

Etnografiar la memoria en contextos de violencia y sus implicaciones ético-políticas: detenidos desaparecidos mapuche en las dictaduras militares p. 419

MARÍA JOSÉ LUCERO



Retos y límites en la etnografía en peritajes antropológicos  
en casos de feminicidio en Chiapas, México p.427

MÓNICA ADRIANA LUNA BLANCO

De la “cultura del terror”: política y epistemología en la etnografía de la violencia p. 439

VÍCTOR MANUEL MÁRQUEZ PADREÑAN

El wigka malon en los bajos de Nawelbuta:

la violencia en la construcción de las memorias mapuche p. 447

MANUEL OLIVA ERICES

#### SIMPOSIO 147

ETNOARQUEOLOGÍAS, ARQUEOLOGÍAS ETNOGRÁFICAS O LA APLICACIÓN DEL MÉTODO ETNOGRÁFICO  
A LA PROBLEMÁTICA ARQUEOLÓGICA: PERSPECTIVAS, DEMANDAS Y DESAFÍOS ACTUALES p. 459

Los machaqueños también cuentan: el pasado presente en la Marka Rebelde (La Paz, Bolivia) p. 461

SALVADOR ARANO ROMERO

De Rocas, Piedras y Ruinas. Etnografía Arqueológica en Huarmarka, La Paz, Bolivia p. 471

CRIALES VILLANUEVA

Análisis comparativo de talleres alfareros México-Ecuador: una mirada etnoarqueológica p. 477

MIGUEL ANGEL NOVILLO VERDUGO Y JORGE FERNANDO ORTIZ NARANJO

Etnografía como estrategia teórico-metodológica para una arqueología colaborativa.

El caso de los valles altos del oeste de Catamarca (Argentina) p. 489

MARÍA LAURA TADDEI SALINAS

Las cartografías sociales como espacio de diálogo inter-epistémico en Cusi Cusi  
(Rinconada, Jujuy, Argentina) Proyecto arqueológico y antropológico Pallqa p. 499

JOSÉ MARÍA VAQUER, FACUNDO PETTIT, MARÍA LAURA PEY, IGNACIO GEROLA, JESICA CARRERAS,  
BÁRBARA SOFÍA CARBONI, MARTINA TULLIO, EUGENIA BRAUN, MICAELA SCAFAPANI, YAMILA CÁMERA,  
KAREN TATIANA PORN Y AGUSTÍN URTEAGA GARUTI

#### SIMPOSIO 148

ETNOGRAFÍA COMO ARENA POLÍTICA EN EL SIGLO XXI p. 513

#### SIMPOSIO 149

ETNOGRAFÍA EN TIEMPOS CONVULSOS: LÍMITES Y ALCANCES DEL COMPROMISO  
EN LABOR ETNOGRÁFICA FRENTE AL CAPITALISMO NEOLIBERAL p. 515

Etnografías desde el Sur: Populismo e Investigación Militante en México y Brasil p. 517

JOSÉ ARCADIO OLIVEROS CUEVAS Y JULIO ITZAYÁN ANAYA LÓPEZ

Por uma antropologia da resistência p. 529

JULIANA MARQUES DE SOUSA



Antropología de la trashumancia en el encierro neoliberal:  
notas sobre el acompañamiento campesino-indígena en el sur de Mendoza-Argentina p. 539  
OSCAR SOTO

#### **SIMPOSIO 150**

##### **ETNOGRAFÍAS DEL TRABAJO EN AMÉRICA LATINA: PERSPECTIVAS TEÓRICAS, CASOS Y METODOLOGÍAS p. 547**

Un objeto gris: Definiciones y reflexiones en torno al agente de policía como trabajador:  
el caso de la policía de la provincia de Santa Fe (Argentina) p. 549  
LAURA BIANCIOTTO M.

Os trabalhadores mineiros bolivianos: Tradição, Memória e Experiência de classe p. 561  
JOALLAN CARDIM ROCHA

Etnografía del trabajo de acompañamiento en prisión. Guiños críticos a la antropología  
solidaria colombiana desde un escenario feminista al sur de México p. 571  
ANA MARÍA CERÓN CÁCERES

Concepciones del mundo en el Capitalismo Contemporáneo: el tecno-emprendedorismo  
en el sector de servicios informático argentino p. 579  
DENISE KREPKE

Paisaje, trabajo y performance. Análisis comparativo en dos casos de estudio de México y Colombia p. 591  
NADIA GIRAL SANCHO Y DIEGO H. VARÓN ROJAS

La construcción social de la “masculinidad” y la “feminidad” en el mundo del trabajo como procesos  
de precarización laboral: una indagación a partir de dos estudios de casos p. 601  
HERNÁN M. PALERMO Y VERÓNICA CASAS

Pensar las desigualdades desde la precariedad laboral: la subcontratación  
del personal de limpieza en el Sistema de Transporte Colectivo-Metro de la Ciudad de México p. 613  
EDUARDO ROBLES GÓMEZ

#### **SIMPOSIO 151**

##### **ETNOGRAFÍAS EN MOVIMIENTO p. 623**

Circulación del mundo mapuche en una ciudad intermedia del sur de Chile: el caso de Valdivia p. 625  
MARGARITA AYENAO LAGOS

La crónica como herramienta para acceder a la vida cotidiana de personas que practican el cuidado p. 633  
MARÍA SOLEDAD DE LA PAZ DÍAZ VÁZQUEZ

Ontología espacial Emberá a partir del mito creacional El viaje del Chuchurí p. 643  
EDNA YULIETH RINCÓN VILLANUEVA

Entre los trayectos al barrio, los posicionamientos de clase social y la etnografía p. 653  
SANDRA PULIDO



## SIMPOSIO 152

**ETNOGRAFÍAS HISTÓRICAS DE LOS ESPACIOS DE FRONTERA: ENFOQUES Y ESTRATEGIAS DE INVESTIGACIÓN p. 665**

Registros etnográficos en los mapas coloniales de las pampas p. 667

Laura Aylén Enrique y Sabrina Vollweiler

La configuración de las fronteras de Mendoza desde mediados del siglo XVIII a principios del siglo XIX: Balances de un avance de investigación p. 677

Luciana Fernández

Más allá de lo dicho: desafíos y posibilidades en la interpretación de documentos cartográficos como fuente de información etnohistórica para los grupos nativos de la región chaqueña p. 689

María Laura Pensa

Problemas y desafíos en el trabajo de campo en los archivos: vicisitudes en torno al acceso y consulta de las Actas del Cabildo de Córdoba (Argentina) p. 699

Daniela Sosnowski

## SIMPOSIO 153

**ETNOGRAFÍAS LATINOAMERICANAS EN EL CAMPO DE LAS RELACIONES GENERACIONALES E INTERGENERACIONALES: TRANSICIONES, TRANSMISIONES Y CO-CREACIONES p. 709**

Jóvenes bolivianos y bolivianos de segunda generación en Buenos Aires: ideologías de herencia y descendencia en contextos de migración p. 711

Gabriela Novaro

## SIMPOSIO 154

**FAMILIAS, REDES DE PARENTESCO Y COMPADRAZGO: TÉCNICAS DE INVESTIGACIÓN Y EJES CONCEPTUALES PARA SU ABORDAJE p. 723**

La endogamia y el compadrazgo en Jujuy durante el siglo XVII p. 725

Juan Pablo Ferreiro

Redes de parentesco y etnicidad: el uso del método genealógico en el ejido de Norogachi, Chihuahua, México p. 737

Jorge Antonio Martínez Galván

Estrategias domésticas y construcción de género.

Una aproximación a la migración canaria a Cuba, desde una etnografía multisituada p. 747

Juan Carlos Rosario Molina (JCRM)

Descifrando la cultura a través de la observación participante y la cuantificación: un acercamiento a las prácticas parentales en Tlaxcala (México) p. 757

David Robichaux

Registros parroquiales y etnografía: aportes a la discusión sobre el compadrazgo en América Latina a partir del análisis de redes en tres parroquias mexicanas p. 767

David Robichaux y Jorge Antonio Martínez Galván



## **SIMPOSIO 155**

### **IDENTIDADES Y SUBJETIVIDADES EN ACCIÓN:**

**IDENTIDAD DE GÉNERO, SEXUALIDAD Y AFECTIVIDAD EN EL TRABAJO ETNOGRÁFICO** p. 779

Regimes de Afetacao Ética: Sobre Subjetividade, Cisgeneridade e Etnografia com Pessoas Trans p. 781

ALEF DE OLIVEIRA LIMA

Homosexualidad y erotismo en la antropología p. 789

FERNANDO RAMIREZ ARCOS

“Es como una hija mía”: afetos e afetações na prática etnográfica racializada p. 799

MAÍRA SAMARA DE LIMA FREIRE

Subjetividade, afetividade e escrita de si: reflexões sobre um trabalho etnográfico de e entre mulheres negras p. 811

ELISA HIPÓLITO DO ESPÍRITO SANTO

## **SIMPOSIO 156**

**REIVINDICAR EL FRAGMENTO: LA ESCRITURA ETNOGRÁFICA A PARTIR DE “LO FÍLMICO”** p. 821

## **SIMPOSIO 157**

**SIMPÓSIO DE PESQUISAS EMPÍRICAS EM DIREITO E SEGURANÇA PÚBLICA: PRÁTICAS, SABERES E METODOLOGIAS** p. 823

Polícia Municipal? A eminência da Guarda Civil Municipal como mais uma ferramenta ao enfrentamento da criminalidade no Brasil p. 825

LEONARDO VIVAS DOMINGOS

Judiciário, violencia policial e democracia: quais possíveis relações? p. 835

MARIANA PY MUNIZ CAPPELLARI

Na “luta” de um comando: uma análise sobre os limites e as possibilidades aplicados na gestão de um batalhão da Polícia Militar do Estado do Rio de Janeiro p. 849

ELISÂNGELA OLIVEIRA DOS SANTOS

Entre práticas profissionais e moralidades institucionais: o trabalho dos atendentes e dos agentes da segurança pública na central disque-denúncia do Rio de Janeiro p. 861

MARIANA DOS SANTOS VIANNA

## **EJE 21 CIENCIA, TECNOLOGÍA Y SOCIEDAD**

## **SIMPOSIO 158**

**ANCESTRÍA Y GENÉTICA: USOS E INTERPRETACIONES SOCIALES, ECONÓMICOS, ÉTICOS Y POLÍTICOS** p. 873

Los estudios genéticos entre los relatos familiares: estudio de una historia familiar en tres generaciones p. 875

JULIA GAGO, FRANCISCO DI FABIO ROCCA Y SERGIO AVENA



“Entonces, ¿somos o no somos indígenas?” Identidad y ancestralidad genética en habitantes de la ciudad de Córdoba, Argentina p. 885

YAÍN GARITA-ONANDÍA, OLIVEIRA RUFINO RENATA, JEIMMY ANDREA NIVIA Y ANGELINA GARCÍA

#### **SIMPOSIO 159**

**FRICÇÕES E RESSONÂNCIAS ENTRE DIFERENTES PRÁTICAS DE CONHECER E GOVERNAR p. 893**

Compondo paralelos, corredores e cadeias: articulações entre cooperação técnica e investimento financeiro em um programa para o desenvolvimento agrícola de Moçambique p. 895

VANESSA PARREIRA PERIN

#### **SIMPOSIO 160**

**INFRAESTRUTURAS TÉCNICAS CONTEMPORÂNEAS p. 909**

La apropiación social de TIC en consejos comunitarios afro: elementos para su reflexión p. 911

WALTER JULIÁN QUINCHOA CAJAS

Cartografia de Controvérsias: Visibilidades Na Autoconstrucao de Passarelas Em Uma Ocupacao Informal de Palafitas p. 923

LUANA ROCHA DE SOUZA

#### **SIMPOSIO 161**

**TECNOLOGÍAS INDÍGENAS Y CONOCIMIENTOS LOCALES p. 935**

O manejo e o saber do pescador: modos de engajamento na conservação de pirarucus p. 937

JOSÉ CÂNDIDO LOPES FERREIRA

Resistiendo a la captación de la tradición por la ciencia: la partería tradicional como práctica contrahegemónica p. 947

JUAN MANUEL RIVERA ACOSTA

Transformación y estabilización tecnológica en los Andes septentrionales: percepción y técnica de las heladas p. 951

RADAMÉS VILLAGÓMEZ- RESÉNDIZ

### **EJE 22**

### **ESPIRITUALIDADES Y MOVIMIENTOS RELIGIOSOS**

#### **SIMPOSIO 162**

**JUVENTUDES, TRANSFORMAÇÕES SOCIAIS E RELIGIOSIDADE p. 959**

#### **SIMPOSIO 163**

**PERIFERIAS RELIGIOSAS, IDENTIDAD Y CULTURA EN LAS MODERNIDADES DE AMÉRICA LATINA p. 961**

Juventudes, religiosidade e novas formas de sociabilidade p. 963

DÉBORA MARIA FERREIRA DA SILVA, NADJA RINELLE OLIVEIRA DE ALMEIDA E MARIA ISABEL SILVA BEZERRA LINHARES



Formacao de redes religiosas e peregrinacoes juvenis: cartografias dos movimentos religiosos e da adesao religiosa de jovens p. 975  
HELINE MARIA SOUSA DE CARVALHO, JÉSSICA FERNANDES MARQUES E MARIA ISABEL SILVA BEZERRA LINHARES

Persepcoes sobre a religiosidade dos discentes do curso de pedagogia da Universidade Estadual Vale do Acaraú (UVA) p. 985  
JÉSSICA FERNANDES MARQUES, MARIA ISABEL SILVA BEZERRA LINHARES E NADJA RINELLE OLIVEIRA DE ALMEIDA

Ferramenta pedagógica na promocao de uma cultura de paz p. 997  
HELINE MARIA SOUSA DE CARVALHO E MARIA ISABEL SILVA BEZERRA LINHARES

#### **SIMPOSIO 164**

**PLANTAS SAGRADAS: DISCUSIONES Y DEBATES DESDE AMÉRICA LATINA** p. 1005

Espiritualidad, identidad y cultura entre los practicantes de yoga y meditación p. 1007  
CECILIA BASTOS

Mitologías de la ciencia: el budismo y la apropiación del discurso científico p. 1019  
CATÓN EDUARDO CARINI

Sanación y bienestar en la espiritualidad de la “Llave Mariana” p. 1027  
AGUSTINA GRACIA

Fiestas populares urbanas en la actualidad en Tepic: religiosidad, patronazgos vigentes y cultos emergentes en tiempos de crisis p. 1039  
JOSÉ SALVADOR ZEPEDA LÓPEZ

Imaginería y fiesta religiosa: las formas de reivindicación y apropiación social de los fieles en Tunja, Colombia p. 1051  
ANDRÉS FELIPE OSPINA ENCISO

Tolerância e intolerância religiosa: como ela é percebida nos centros espíritas kardecistas brasileiros p. 1059  
SEBASTIÃO ANTUNES RIBEIRO FILHO

Santos, mensajeros y visitantes del universo: viejas y nuevas formas de creer en un centro de peregrinación contemporáneo (Paysandú- Salto, Uruguay) p. 1071  
SIBILA VIGNA VILCHES

Budismo Soka: acercando el budismo a la modernidad argentina p. 1079  
DENISE WELSCH

#### **SIMPOSIO 165**

**RELIGIONES AFRICANAS Y DE PRESENCIA AFRICANA EN LAS AMÉRICAS:**

**NUEVOS DESAFÍOS TEÓRICO-METODOLÓGICOS EN UN MUNDO DE TRANSFORMACIONES** p. 1091

Rapé dos índios no Santo Daime: traduções equívocas e controles sociais informais p. 1093  
LÍGIA DUQUE PLATERO

Diferencias ontológicas entre la planta sagrada de Santa Rosa y la Cannabis p. 1105  
JORGELINA REINOSO NICHE





**EJE 23**  
**PRÁCTICAS Y REPRESENTACIONES ALIMENTARIAS E INTERVENCIONES ANTROPOLÓGICAS**

**SIMPOSIO 166**

**DIÁLOGOS INTERDISCIPLINARES NO CAMPO DA ALIMENTAÇÃO: DESAFIOS EMERGENTES** p. 1113

História, memória e articulações intelectuais e políticas na construção da cozinha tradicional e típica mineira p. 1115

MÔNICA CHAVES ABDALA

Transformaciones espaciales en el comedor municipal de la ciudad de Rincón (Santa Fe, Argentina): intercambios de saberes y prácticas con los alumnos de la materia Sociantropología de la Alimentación (FBCB-UNL) p. 1123

BENZI MARINA Y MA. ALICIA SERAFINO

Do “Bao” Da Cozinha Ao “Trem” Da Gastronomia p. 1131

MÔNICA CHAVES ABDALA Y RODRIGO DE AGUIAR FERREIRA

La bella polenta: a comida emblemática de italianos e imigrantes p. 1143

LUIZA GIORDANI E MARIA EUNICE MACIEL

Sementes, mulheres e território: o plantio de avaxi ete’i e a soberania alimentar Mbyá Guarani em Tekoa Takuaty – Paraná/BR p. 1153

NAOMI MAYER

Consumo alimentar e feminismo: “The Feminist Tea” p. 1159

DANIELA ALVES MINUZZO E FABIANA BOM KRAEMER

Aspectos socioculturales y alimentarios: una etnografía en un restaurante ubicado en la comunidad de Paraisópolis, al sur de la ciudad de São Paulo p. 1169

NATHÁLIA CÉSAR NUNES

Mujeres campesinas cocinando por la vida en sus territorios p. 1179

LAURA JUANITA DEL PILAR RODRIGUEZ AYALA

**SIMPOSIO 167**

**MANTELES COMO BANDERAS: LAS COCINAS NACIONALES EN SU TERRITORIO DE ORIGEN Y EN EL MERCADO GLOBAL** p. 1187

Gastronomía con identidad en Iberoamérica: Análisis comparado del Rabo de Toro en el Sur de España y Rabo de Res en el Caribe Sur de Costa Rica p. 1189

PABLO A. CALDERÓN VILLALOBOS, RICARDO D. HERNÁNDEZ ROJAS Y MANUEL LUNA ANGULO

Patrimonio culinario en la diáspora: restaurantes chinos en Buenos Aires p. 1199

ROMINA DELMONTE

Una mirada antropológica al sistema alimentario tradicional en el centro de México p. 1207

ANGÉLICA GARCÍA BUSTOS

La creación de valor en las nuevas geografías vitivinícolas. Una libertad condicionada p. 1215

MARÍA DEL CARMEN SALAS QUESADA

Patrimônio agroalimentar, território e desenvolvimento regional: um estudo de caso entre agricultores familiares do Vale do Itajaí (SC) p. 1225

MARILDA CHECCUCCI GONÇALVES DA SILVA



## SIMPOSIO 168

### MIRADAS EMERGENTES A LAS ANTROPOLOGÍAS ALIMENTARIAS:

REFLEXIONES TEÓRICAS Y METODOLÓGICAS PARA LOS PRESENTES LATINOAMERICANOS p. 1235

Cocinas tradicionales en la región central de México y en la región Yunga Andina, Perú p. 1237

ANGÉLICA GARCÍA BUSTOS Y ZOILA ROSAURA YÉPEZ VÁSQUEZ

Prácticas y sociabilidad alimentaria en un puesto de comida callejera en la Ciudad de México p. 1247

ALINA EUNICE LOZADA ROSILLO

Vacas, fuego y cuchillo. Cocinando un abordaje históricoantropológico sobre el self gastronómico de la argentinidad p. 1255

JUAN FRANCISCO OLSEN

Los antojos: la potencia ético-política de las hambres p. 1265

MONTSERRAT PÉREZ CASTRO PÉREZ

Igí Òpè: um estudo etnográfico sobre o dendezeiro p. 1273

RAFAEL CAMARATTA SANTOS

## SIMPOSIO 169

PERSPECTIVAS SOCIOCULTURALES DE LOS RIESGOS ALIMENTARIOS Y DEL COMER SALUDABLE p. 1279

Alergias e intolerâncias: novos debates antropológicos sobre insegurança alimentar e o papel conscientizador do ciberativismo p. 1281

TATIANA NEIS ELESBÃO

Promocao da prática culinaria doméstica: olhares a partir do conceito de “fazendo genero” p. 1293

MAYARA SANAY DA SILVA OLIVEIRA E RODRIGO COTRIM DE CARVALHO

## SIMPOSIO 170

REFLEXIONES CRÍTICAS EN TORNO A LOS DISCURSOS DE ALIMENTACIÓN Y NUTRICIÓN p. 1307

Discursos, alimentación y poder en la vejez p. 1309

ANDRÉS ESPINOZA Y OLGA VÁSQUEZ

Alimentación y cuerpo: un análisis transcultural de modelos preventivos contra la obesidad en España, Argentina y Brasil p. 1319

FABIANA BOM KRAEMER, FLAVIA DEMONTE Y MARÍA ISABEL GRACIA ARNAIZ

Género y reproducción social en la lactancia materna en México p. 1329

KENYA MIROSLAVA RODRÍGUEZ CASTILLO

Percepción y técnica contra las heladas en los Andes septentrionales p. 1339

RADAMÉS VILLAGÓMEZ-RESÉNDIZ

“Be crudi, be happy” Representaciones del cuerpo, la salud y lo natural en el crudiveganismo p. 1345

AGUSTINA VITOLA

## SIMPOSIO 171

SOBRE AS EXPERIÊNCIAS DE COMENSALIDADES E SOCIABILIDADES NA AMAZÔNIA p. 1357

No horizonte há uma cosmopolítica amazônica diante do antropoceno ou do capitaloceno? p. 1359

PAULA GRAZIELLE VIANA DOS REIS



## LA ENDOGAMIA Y EL COMPADRAZGO EN JUJUY DURANTE EL SIGLO XVII

Juan Pablo Ferreiro<sup>1</sup>

Si bien Jujuy constituye desde tiempos coloniales una de las jurisdicciones con mayor población de origen indígena del viejo Tucumán (cuya extensión ocupaba aproximadamente el actual NOA), situación general que se ha mantenido a pesar de los cambios; también es cierto que el impacto de la conquista europea alcanzó aquí proporciones devastadoras -al momento de la fundación definitiva de la ciudad de San Salvador de Velasco (1593) la jurisdicción había ya perdido no menos del 75% de su población-. Esto dio lugar a un largo, complejo y espasmódico proceso de (re)construcción, (re)asentamiento y amalgama poblacional fragmentado por regiones, subregiones y localidades en distintos períodos. Lejos estamos, entonces, de una perspectiva que nos ofrezca la seguridad y comodidad de una mirada compacta y homogénea, de una explicación única y universalmente válida para toda el área. No hace tanto tiempo que nuestras herramientas multidisciplinarias nos permiten estudiar la densidad y diversidad aparentemente caóticas de estas transformaciones. Gracias a ellas es posible observar tanto líneas de fractura, como continuidades en las configuraciones organizativas que los grupos locales y familiares fueron estableciendo desde el temprano período de conquista colonial.

El valle de Jujuy (o Velasco), adonde se asentó la cabecera jurisdiccional, fue un objetivo geoestratégico desde antes de su definitiva fundación. Allí se instaló el único centro que se puede identificar como urbano durante los siglos XVI y XVII, y allí residía y se concentraba la mayor parte de la población “blanca” (europeos y mestizos) de la jurisdicción, aunque este volumen poblacional siempre fue inferior al 25% de los habitantes -en el generoso de los casos-. Se comunicaba con el sector nuclear de la Real Audiencia de Charcas a través de la Quebrada de Humahuaca, principal área de tránsito de bienes y personas, y además zona productiva fundamental de la jurisdicción, ocupada por una mayoría absoluta de población indígena. En algunos lugares cercanos, como Valle Grande, las lógicas comunales étnicas y precapitalistas persistieron de manera fragmentaria y contradictoria en la zona, conviviendo en estado de latente tensión con la apropiación privada del suelo y los recursos hasta el siglo XIX. En el valle de Jujuy, en cambio, el proceso fue mucho más dinámico y complejo,<sup>2</sup> habiéndose fragmentado y/o disuelto y mezclado las solidaridades y organizaciones étnicas tradicionales muy tempranamente y en casi todos sus aspectos reconocibles.

El acceso a documentación parroquial de esta región sugiere, además, la existencia de procesos estructurales diferentes pero vinculados entre este modesto centro urbano y su hinterland, en los cuales resulta particularmente interesante un nudo problemático común: la relación endogamia/exogamia<sup>3</sup>, cuyo desarrollo

1 U.E. CISOR (CONICET)-UNJu.

2 Fandos, C.; Teruel, A., 2014, “Enfoques regionales y dinámicas históricas de sociedades agrarias con “pueblos de indios”: actores y relaciones de propiedad (siglos XVIII y XIX)”, *Estudios Sociales del NOA*, 14, 9-14.

3 Entenderemos aquí por endogamia a tres tipos de vínculos distintos, pero todos cercanos en algún grado. Por un lado, lo que identificamos como endogamia de localidad, lo cual significa el emparentamiento entre vecinos de aldea, zona o sector socio-étnico, no necesariamente emparentados previamente (asimilable a la categoría de homogamia utilizada en alguna bibliografía). Lo que reconocemos como endogamia estricta, esto es, el emparentamiento entre individuos de grupos previamente emparentados entre sí en generaciones antecedentes; y finalmente, el lazo entre individuos que ostentan el mismo apellido o patronímico y cuyo parentesco previo es indeterminable o simplemente supuesto.



fue significativamente distinto entre la población de la cabecera distrital, sus vecinos valles meridionales y extremo-orientales de la provincia, en los que se asentaron emprendimientos industriales y agroindustriales desde fines del siglo XIX<sup>4</sup>; y la zona de Quebrada-Puna y Valles orientales. Creemos, también, que la dinámica de miscegenación visible en el valle de Jujuy -muy inferior y selectiva en la quebrada de Humahuaca, y casi completamente ausente en el vecino, pero aislado, Valle Grande- durante los siglos XVII y XVIII está íntimamente relacionada con esta cuestión. En este sentido, nos resulta particularmente útil como punto de partida la posición asumida por Whitmeyer (1991), al proponer a la endogamia como una causa fundamental de las conductas étnicas<sup>5</sup>, al proponer

Specifically, at times people's loyalty and identity seem to lie with their local community rather than with a larger set of people that more closely fits the concept of an ethnic group due to similarity by criteria such as common culture, common language, or common origin. Such local, "subethnic" identity has been noted for pre-1979 Afghanistan (Roy 1994:152-54); for villages in Basque Country (MacClancy 1993:108), for communities in Papua New Guinea (Watson 1990), for indigenous communities in Mexico (Pineda 1888; Whitmeyer and Hopcroft 1996) and Guatemala (Smith 1990:222), for villages in Tokugawa Japan (Craig 1961:359), and elsewhere [...] If people are locally self sufficient they are likely to be locally endogamous and thus have local identity. (Whitmeyer, 1997:173)<sup>6</sup>

Las fuentes que exploraremos en nuestra pesquisa son, como lo anunciamos más arriba, datos parroquiales de bautismo, correspondientes a la Iglesia Matriz de San Salvador de Jujuy correspondientes a bautismos y nupcias de la segunda mitad del siglo XVII. Si los registros de fines del siglo XVIII son caracterizados habitualmente como preestadísticos, la calidad de la documentación jujeña del XVII obligaría a describirlos como proto-estadísticos. Los confusos y variables criterios con que fueron levantados recién comenzaron a estandarizarse y normalizarse a partir de decisiones e instrucciones episcopales que comenzaron a ejecutarse tíbia e irregularmente a partir de 1690, pero que no se plasmaron de manera efectiva en las fuentes parroquiales locales antes de 1716.

Entre 1659 y 1693 fueron recopiladas 780 actas bautismales. Estas fuentes son las únicas que han sobrevivido de los registros poblacionales sistemáticos del siglo XVII en la jurisdicción de S. S. de Jujuy. Lo primero que debe hacerse, a fin de considerar su utilidad, es establecer sus límites y extensión posibles. Aunque no es razonable pensar que la población local se haya limitado solamente a los registrados en tales documentos parroquiales, éstos constituyen un inevitable -y por ahora único- punto de partida. De este modo -y con todas las prevenciones del caso- los articularemos con los comentarios sobre las condiciones a las que grupos e individuos eran sometidos y que nos dotarán de indicios verosímiles que guiarán nuestra pesquisa. Tales fuentes no nos proveen de la comparativamente más rica información de los materiales del tardío siglo XVIII analizados por Ghirardi, Colantonio y Celton (2008) para Córdoba; Olivero Guidobono (2008), Luque Greco (2015) para Buenos Aires y el pago de La Costa. En cambio, sí son aproximadamente contem-

(Ferreiro, 2016). A la vez, incluiremos en este anillo vincular no sólo los lazos nupciales y reproductivo-biológicos, sino también a los del parentesco simbólico o compadrazgo/comadrazgo.

- 4 La naturaleza misma de nuestras fuentes hace que individualmente aporten muy pobre información, la cual sólo se revela al ser contextualizada y, en la medida de lo posible, seriada. En consecuencia, nuestro trabajo revisió un carácter de comentario analítico tanto a las fuentes, como a lo que nos fue posible explorar a partir de ellas. Tal ejercicio permitió descubrir y exponer algunas reiteraciones estructurales de tipo vincular en los principales dispositivos reproductivos, cuya característica clave resultó ser la endogamia.
- 5 Esto descansa, también, sobre la idea promovida, entre otros por Van Der Berghe (1981) de que la etnicidad resulta una suerte de extensión de los vínculos de parentesco, cuyos sentimientos asociados comparten la misma naturaleza, aunque con intensidad y vigor distintos.
- 6 A pesar de nuestra coincidencia con este planteo, hacemos explícitas nuestras diferencias con relación al enfoque epistémico general neoevolutivo que asume el autor, y el cual no compartimos.



poráneos a aquellas fuentes que trabajaron Alfaro, Albeck y Dipierri (2005) o Palomeque y Tedesco (2014) para la zona de la Puna Occidental (Casabindo), y la calidad de su información también resulta comparable.

Lo primero que llama la atención en las características generales de las fuentes -y posee profundas consecuencias sociales- es la limitación identificadora que presentan los listados nominativos, salvo excepciones muy específicas. Se vuelve una tarea muy difícil lograr personalizar, individualizar e identificar a lo largo del tiempo a la mayor parte de la población; el stock reducido de sus nombres propios y la generalizada ausencia de apellidos lo obstaculizan<sup>7</sup>. Las excepciones anotadas se asocian, de manera excluyente, con un proceso de patrimonialización que sólo se presenta en la élite y aún allí es incipiente, incompleto y minoritario. Sólo es posible una identificación positiva completa en el sector nuclear de ésta, en el que el patrimonio -de todo tipo de capital- se articula y transmite a través de un patronímico que vincula a una configuración familiar específica, la casa, con un conjunto de individuos ligados reproductivamente a ella y que podían, o no, estar emparentados. Pero, inclusive allí, los sectores subordinados dentro del esquema fuertemente patriarcal -mujeres, descendencia menor de edad y no emparentados- se identifican tendencialmente sólo en relación al conjunto que los contiene, y fuera de ese contexto su individualización se vuelve problemática o imposible.

A fin de obtener un grado mayor de detalle analítico hemos subdividido los registros bautismales, con los que comenzaremos nuestra pesquisa, en tres grandes bloques temporales sucesivos; aquellos recopilados en la década de 1660, los que fueron inscriptos durante la década siguiente, 1670 y, finalmente, los que lo fueron durante el período 1680/90.

Antes de comenzar la presentación y análisis de los datos es necesario aclarar y circunscribir la naturaleza de nuestros datos. Existe, a lo largo del período pesquisado, una variación en la composición de las identificaciones étnico-sociales de las actas que creo resultan significativas en términos de historia poblacional. Hemos reducido a cuatro grandes categorías todas las caracterizaciones identitarias de neófitos y sus progenitorxs. Indios, Negros, Elite y Sin Datos. En la primera, indios, subsumimos a todos aquellxs catecúmenxs que fueron procreados por una pareja identificable documentalmente como indígena; separando en otro grupo (sin datos) a los que sólo cuentan con uno de los progenitores identificados positivamente como natural. Esta opción ha sido tomada estratégicamente ya que, aunque los hijos de madres encomendadas estaban, por esa razón y a su vez, sujetos a idéntica condición, la mezcla de grupos étnico-sociales distintos dio lugar a diferentes tipologías sociales, sobre las cuales existe evidencia histórica y bibliografía. De allí que limitemos la categoría “indio o india” a aquellos que son identificados como tales expresamente o, en el caso de los y las bautizadas -que no tienen caracterización registrada al respecto- que descendan de una pareja no mixta. Otro tanto haremos con negros y la elite. Pero, en la segunda de las categorías, negros, incluimos en ella a mulatxs, pardxs, zambxs, etc. Ya que estas últimas categorías sólo aparecen -y estadísticamente de modo poco relevante- en el penúltimo período analizado. En cuanto a la élite, es, obviamente una categoría de tipo “etic” y construida por nosotros a partir de información previa sobre la prosopografía y genealogía locales, que trabajamos desde hace 30 años, en la que agrupamos a todos aquellos individuos descendientes de progenitores pertenecientes a la élite, con nupcias dentro de ese grupo, relevancia económica y política. La última categoría, sin datos (s/d), es un auténtico “cul de sac”, en el que hemos agrupado a los descendientes de padres y/o madres desconocidos; a los que no son mencionados sino de manera genérica e innominada (“criatura”, “niño”) sin referencia alguna a su condición socio-étnica ni su ascendencia. Aquí, también entran, por fuerza, los productos de los sospechados posibles mestizajes -aunque no identificados positivamente-; esto es, la prole de una pareja en la que al menos unx de cuyxs progenitores carece de identificación condición socio-étnica.

7 Con apellido aludimos aquí al uso actual que hacemos en nuestra lengua de dicha categoría: un patronímico que actúa de marcador patrimonial en una línea de sucesión/herencia intergeneracional.



## PERÍODO 1662/1669

Los registros más antiguos, correspondientes a la década de 1660 fueron realizados por Pedro Ortiz de Zárate, entre noviembre de 1662 a noviembre de 1667 y luego entre diciembre de ese último año y enero de 1671; con un intervalo de menos de un mes en 1667 en el que se encargó de esa tarea Gutierre Velásquez de Ovando, pariente lejano de Ortiz de Zárate. Ambos eran originarios de la ciudad de Jujuy y pertenecían a los frentes de parentesco más poderosos económica, política y socialmente, el auténtico corazón de la élite local. Ortiz de Zárate, además, fue el más importante encomendero de la segunda mitad del siglo XVII en la jurisdicción y hablaba la lengua general, además de conocer personalmente a la enorme mayoría, sino a todos, los registrados. Su figura ha servido de icono de la identidad criolla católica tradicional desde su muerte en 1682 y ha sido reutilizado -sobre todo- en el siglo XX con esos fines por uno de los principales publicistas de la historiografía provincial, el presbítero M. A. Vergara.<sup>8</sup> Las evidencias indican que, salvo esta última condición, su primo don Gutierre Velásquez de Ovando compartía las demás en mayor o menor medida. En este sentido no parece un dato menor que estos cargos hayan sido detentados por parientes. Luego de estos primos estuvo a cargo de los registros provisoriamente -entre 1671 y 1682- Urbano Franco de Oliva. A partir de esa última fecha y hasta 1718, con algunas intermitencias, se alternaron en el vicariato -y por lo tanto en el registro- tres hermanos, Domingo, José y Antonio Vieira de La Mota, quienes fueron los ejecutores de los nuevos procesos de estandarización registral ordenados por el obispo Francisco de Borja en 1696. A estos los sucedió, luego de un interinato, su sobrino Ignacio de Argañarás. Mas allá de lo anecdótico, el frente de parentesco al que estos hermanos pertenecieron demostró una particular consistencia entre sus estrategias reproductivas -una muy marcada endogamia- y las de su personal subordinado.

En general, Ortiz de Zárate recogió el nombre completo del padre en los bautismos correspondientes a los españoles pobre y mestizos, y sólo incluyó el nombre propio de la progenitora -su apellido fue, en general, obviado-. Habitualmente, también, de estos inscriptos/as no se consignó su carácter socio-ritual y legal. Los retoños de la élite, en cambio, solían ser todos, salvo excepciones, caracterizados como descendientes “legítimos”, esto es, procreados en el marco de un matrimonio reconocido y registrado por la iglesia. Este tipo estructural de anotación se observa, con algunos cambios menores y puntuales hasta comienzos del siglo XVIII; momento en el cual se introdujeron modificaciones sustantivas que habrían de mantenerse a partir de 1716.<sup>9</sup>

8 La figura y trascendencia de Ortiz de Zárate han merecido, por parte del Vaticano, la consideración de iniciarle un proceso de canonización, el cual se encuentra actualmente en curso.

9 El 30 de setiembre de 1690, en Jujuy, el Dr. Dn. Juan Bravo Dávila, Obispo del Tucumán, ordenó al vicario local, Antonio Vieira de La Mota que: “Aviendo visto este libro de bautisados, casados y difuntos dixo que de aquí adelante se asiente todas las dichas partidas [...] en la forma siguiente- En tantos de tal mes, baptise, puse olio y chrisma a fulano hijo legitimo o natural conforme fuere de fulano y de sutana de tanta edad (la que tubiere) fueron padrinos fulano y sutano...” (*Libro de entierros, ofrendas casamientos y velaciones que corre desde 8 de setiembre de 1679 que el señor visitador don Francisco de Borja obispo de esta provincia de tucuman que fue promovido al obispado de truxillo...*AOJ, fs. 39). La información así recogida, que mantenía (en líneas generales) la que se venía registrando hasta esa fecha fue modificada algunos años después, ampliando el tipo de datos a inscribir. El 6 de junio de 1716, el Obispo del Tucumán, Dr. Dn. Alonso del Pozo y Silva, expone que habiendo visitado las partidas de esa parroquia, de la cual era propietario y Juez de Diezmos José Vieira de La Mota :”...hallo su ilustrisima estar disminuidas muchas de ellas sin expresar edad, estado ni naturaleza, que todo debe constar en las dichas partidas, como tambien el dia, mes y año, haciendo cabeza el mismo dia, aunque las funciones hayan sido ejecutadas un mesmo dia, que no se cumple con decir en dicho dia, mes y año, sino que debe expresarse desta manera (a continuación, subrayado en el original): en tal parte, en tanto de tal mes, de tal año, enterre a fulano, natural de tal parte, hijo de fulano, de tanta edad, casado con fulana rescivio los sacramentos o no, testo o no testo, tantas posas, entierro mayor o menor, en tal yglesia y sacando a la margen la quarta parte y lo mismo se debe observar en las demas partidas de bautismos y casamientos, poniendo en ellas demas de los padrinos en cada partida dos testigos y si al bautisado no se le administro juntamente con el bautismo el santo xristma y despues fue otro su padrino se debe expresar con toda claridad por los inconvenientes que se siguen... (AOJ *Libro nº 1 defunciones 1692 a 1794* – IJdlSdlUD, *Defunciones vol. 1 1688/1794*, rollo 1150827, fs.37v fot. 65).



Las actas bautismales conservadas del primer período mencionado -1662/1669- son relativas a 203 individuos, 92 (48%) de las cuales fueron mujeres; 100 (52%) varones y de 11 no se pudo determinar. Aun siendo incompletos y los más dudosos de las tres series, se reitera la tasa habitual de masculinidad prevista en otros trabajos de demografía histórica para el Antiguo Régimen.

Sólo 68 de los catecúmenos/as bautizados fueron concebidos en uniones consideradas legítimas por la iglesia (33,4%). De ese total, un 57,1% fueron varones, mientras el 43% correspondió a las mujeres. El 39% de los neófitos fueron registrados como engendrados por parejas indígenas. Sólo el 11% de los/as catecúmenos indios varones fueron producto de uniones legítimas (consagradas y/o reconocidas por la iglesia); mientras que ese porcentual era levemente superior entre las mujeres indígenas (12,5%). El 13,2% de los catecúmenos negros fueron considerados eclesiásticamente legítimos, mientras que ese porcentual entre las neófitas de esa condición descendía al 3,7%. Entre la población encomendada, sólo el 10,8% de los varones bautizados fueron considerados legítimos; mientras que entre las mujeres esa tasa fue aún menor, 5,4%. Por contrapartida, el 96,6% de la prole identificada con la elite fue declarada legítima.

Esto implica que no se cumplía la ordenanza de catequización a la que estaban obligados los encomenderos. Los encomenderos que parecen haber cuidado más las formas en ese sentido, fueron Juan de Amusátegui (Ocloyas), Juan Costilla Gallinato (Taquigastas) y Pedro Ortiz de Zárate, cuyos sujetos presentaban algunos porcentajes un poco menos bajos que los generales.

Del total de registros de bautismo, el 58,6% (119) fueron registrados como prole natural; tanto mujeres como varones alcanzaron el 49,5%, quedando un solo caso sin condición sexual registrada. De esta población registrada como “natural”, 48 individuos (40%) descendían de madres solteras y padre ignoto; mientras 59 (49,5%) procedían de uniones no declaradas, presumiblemente de hecho. Sólo 6 de los registros correspondieron a huérfanos/as. Uno de ellos fue consignado como indio y todos, sin excepción, fueron apadrinados y amadrinados por miembros de familias del sector nuclear de la élite local.<sup>10</sup> Cinco de estos bautizados fueron niños/as o adolescentes mataguayos capturados en expediciones punitivas al Chaco (malocas) y otros 2 de origen calchaquí y capturados de idéntico modo (yocaviles).<sup>11</sup>

Entre la población indígena las mujeres prefirieron concebir con otros naturales en un 81%; mientras lo hizo en un 17% con varones de condición no precisada y en una proporción ínfima con negros y/o mulatos (2%). Los varones indios, por su parte, buscaron mujeres de su mismo origen en un 89%; y en los mismos valores con mujeres negras, de origen desconocido y/o mulatas (6%).

Aunque tendencialmente las uniones tendían a la monoetnicidad es fácilmente observable que las elecciones conyugales de las mujeres negras y mulatas privilegiaron los lazos con parejas de status y condición desconocidos, el 67% de ellas engendró con parejas en esta situación; mientras un 10% lo hicieron con varones indios y sólo el 24% lo hizo con varones negros. Entre éstos últimos la situación fue la opuesta; prácti-

10 El único consignado como indígena aparece, además, como “huérfano de Antonio Ferreira”, quien fue un comerciante –y posiblemente tratante de esclavos- portugués, asociado al frente de parentesco Tobar (encomenderos de Yala), con estrechos vínculos personales y familiares con el núcleo de la élite y , tanto él como su descendencia, con desempeños capitulares prolongados durante al menos tres generaciones. Estuvieron asociados, también, al frente de parentesco de los Rodríguez Vieira/Rodríguez de Armas, sus connacionales de origen. La referencia a Ferreira hace alusión a que perteneció a su casa, aunque suponemos que pudo tratarse de una descendencia extramatrimonial del mencionado vecino; ya que indicaciones de décadas posteriores precisan la pertenencia a la casa (“*de casa de..*”) cuando se trata de individuos nacidos y criados allí, pero sin vínculo genealógico reconocible con los detentores del patrimonio.

11 Llama la atención la baja cantidad de “piezas” secuestradas en expediciones al Valle Calchaquí, dado que esta fue la década en la que estalló, y fue derrotada, la última rebelión calchaquí; evento al que asistieron varios vecinos de San Salvador de Jujuy aportando una muy discreta mesnada armada. Claramente, el problema mayor de esta jurisdicción lo constituyó siempre el ignoto y temido Chaco que comenzaba a muy pocas leguas de la actual capital provincial.



camente un 59% lo hizo exclusivamente con mujeres de su mismo grupo; un 35% con indias y sólo un 6% con mujeres de condición y status desconocidos.

La población encomendada alcanzó el 35% del total del período. De ella, casi el 59% fueron mujeres y el 47% varones. Estos últimos solieron buscar cónyuge en sus mismas poblaciones casi en su totalidad. Sólo el 18% de ellos estaba casado por iglesia y su prole era, por lo tanto, descendencia jurídicamente legítima. Mientras, las indias de encomienda eligieron como pareja sus connaturales en un porcentaje levemente inferior (89%) y sólo un 17% de su descendencia fue considerado legítima. En este conjunto las mujeres Ocloyas buscaron cónyuges de su mismo grupo étnico y encomienda en un 79%; mientras sus pares huamahuacas (78%) y paypayas (71%) hicieron lo mismo en proporciones muy cercanas. Las mujeres tilcaras, en cambio, sólo optaron por parejas conyugales de su misma condición y origen en un 60%. En este período las “piezas” secuestradas en las campañas bélicas al Chaco y al valle Calchaquí tendieron a unirse con parejas de su mismo origen regional y lingüístico.

Situación diversa a lo descrito es la que ocurrió con los vínculos de compadrazgopadrinazgo de bautismo. Entre los varones indios el porcentaje de la elección por paisanaje -esto es, la elección de compadres de idéntica condición- bajó a 59%. Mientras tanto, el 15% lo hizo con negros o mulatos, un 6% logró que miembros de la élite apadrinaran a su prole y casi un 20% lo hizo eligió a varones de condición desconocida. La población masculina negra o mulata buscó -de manera abrumadora (82%)- a padrinos de su condición y algo menos a sus madrinas (70%). La población femenina, en cambio, buscó a un 60% de padrinos negros, y a un 71% de madrinas de esa calidad. Durante las primeras dos décadas se observa un creciente interés, en ambos sexos, por establecer lazos de parentesco simbólico con población indígena, que se revierte parcialmente en la década de 1680, mejor documentada; a la vez que se observa, también, un crecimiento menos marcado pero sostenido, de búsqueda de individuos sin condición conocida como compadres y comadres. Creemos que estos movimientos, aún con sus vaivenes, acompañan el proceso de mestización entre la población negra -ya anotado en las opciones reproductivas- que parece haber tenido como agente principal a las mujeres, esclavas o libres. Desde luego, en este caso, debe señalarse que tal miscogeneación es de índole cultural más que genética. Tal proceso ni invalida, ni es contradictorio con el hecho de que tanto los compadres negros como las comadres de ese color buscaron mayoritariamente compadres/comadres de condición étnica similar, y sugiere la idea de elección personal de tales vínculos.

En este segmento los varones encomendados (ocloyas y paypayas) presentan porcentajes inusualmente altos de padrinos no pertenecientes a su grupo, invirtiendo las tendencias conyugales de los grupos encomendados. En el primer caso, sólo el 40% buscó vínculos de compadrazgo con otros ocloyas; buscando alternativas entre otros indígenas de la región e, inclusive, esclavos negros. En el segundo, alrededor del 45% materializó una conducta similar.

## PERÍODO 1670/1679

De la década siguiente, 1670/1679, se conservaron sólo 158 actas de bautismo de lo que debe haber sido un registro más voluminoso, ya que sólo representan la actividad desarrollada entre 1670 y 1673, y luego hay un pronunciado vacío que se retoma en 1679.<sup>12</sup> En estos registros la proporción de neófitas femeninas descendió al 45,9% (73/159).

12. Tal laguna informativa parece explicarse por deficiencias registrales, ausencia de recopilación e inscripción de los bautismos, situación que aparece como tópico en visitas pastorales a lo largo de los aproximadamente 40 años de registros. Esto, hasta donde hemos podido inquirir,





La legitimidad eclesiástica de los nacimientos ascendió de manera dramática al 64,1%, siendo más alta entre los varones (56,8%) que entre las mujeres (42,1%).

De los bautismos de la progeie “natural” el 71,4% proceden de padre desconocido y madres presumiblemente solteras. Sólo el 14,46% fueron engendrados por presumibles parejas de hecho. Sólo 2 de los catecúmenos fueron huérfanos y hubo un número relativamente elevado de “piezas” capturadas en el Chaco y el Valle Calchaquí, todos niños y niñas de corta edad (8); uno de ellos fue apadrinado por un indio salteño, y el otro por el portugués Domingo Juan, a cuyas puertas fue abandonado.

En el 74% de los casos quedó registrado un progenitor masculino. De este total, el 9,4% eran negros, morenos, mulatos y pardos. El porcentaje de los progenitores indígenas fue del 66,6%; mientras que los miembros de la élite identificados sumaron un 10,2%. Los padres no identificados resultaron un 25,9%.

En cuanto a la nupcialidad, la monoetnicidad tendencial del período anterior se vió bastante matizada. Entre la población negra, p. ej., sólo la mitad de los varones eligió como pareja conyugal a alguien de idéntica condición, y la otra mitad a mujeres de origen indígena. Las mujeres, negras, por su parte, subrayaron esta tendencia aún más; sólo el 16,6% de ellas eligieron a un varón negro como compañero, siendo en su enorme mayoría de origen y condición desconocidas. Los varones indios, en cambio, profundizaron mucho más la tendencia del período anterior, casándose con mujeres indias en su casi totalidad. Resulta claro que los esfuerzos pastorales de los distintos obispos y vicarios locales comenzaron a rendir sus frutos en este período, diferenciándose así claramente del anterior y aumentando, en consecuencia, el grado de control y domesticación sobre la población sujeta a tutela. Las indias buscaron como cónyuges a varones indígenas en un 75% y en un 18% lo hicieron con varones de condición desconocida. En cambio, lo hicieron en bajísima proporción con población masculina negra o mulata (6%). Los varones indios encomendados buscaron cónyuge en su totalidad en sus propios pueblos y entre su propia condición. Por su parte, las mujeres indígenas encomendadas lo hicieron igual casi en su totalidad, salvo 2 casos en los que buscaron cónyuges de condición no registrada. Estas mujeres, en un 86,9% concibieron y se reprodujeron bajo condiciones de legitimidad eclesiástica; mientras los varones lo hicieron en un 95%.

De los pocos registros nupciales que quedaron de la década del '70 todos los varones indios se casaron con indias, al igual que las indias. No hay referencias a la población negra.

Las poblaciones ocloyas y paypayas, de ambos sexos, presentó una tendencia conyugal más endogámica que la de la etapa anterior, estableciendo parejas reproductivas entre sí o con ocloyas. Humahuaca y Tilcara, en cambio, son prácticamente su antítesis, presentando muy bajos porcentajes de casamiento intracomunitarios en ambos sexos. En cuanto a los vínculos de compadrazgo/comadrazgo en este período, es necesario señalar que las tendencias encontradas para el período anterior se consolidaron, alejándose de las prácticas endogámicas de la nupcialidad y reforzando la idea de que el parentesco simbólico alcanza a los grupos a los que la conyugalidad no accede. Los porcentajes de indios e indias encomendados son expresivos al respecto; los varones buscaron compadres de su condición en un 55%, mientras las mujeres lo hicieron en un porcentaje aún menor, 44%. Dentro de estos grupos, los ocloyas fueron particularmente expresivos de esta tendencia, siendo sus tasas aún menores que el promedio de los y las encomendados/as. Los osas, por su parte, no prefirieron en ningún caso un padrino o madrina de su condición y pueblo. Los Paypayas, en cambio, eligieron a padrinos y madrinas propios en porcentaje superior al de la década anterior. La población negra,

---

recién comenzó a resolverse -y no lo hizo por completo- a partir de 1718. Compulsados los índices de bautismos del período y cotejados con las actas se advierte rápidamente que esa falta no se debe al extravío de libros faltantes, sino a la falta de registro. Aún así, en estos pocos años comparables ya se distinguen algunas variaciones con respecto a la década anterior, entre otras, la aparición de nuevos actores sociales.



por su parte, eligió aproximadamente en un 50% -en mujeres y varones- a sus parientes simbólicos entre su propia población; siendo menos de un 30% los y las que optaron por compadrazgos y comadrazgos indígenas.

### PERÍODO 1680/90

El período siguiente es, con mucho, el mejor registrado e informado. No sólo existe información de todos los años del decenio, sino también y en muchos casos, de la mayoría de los meses del año. También es, por estas razones, el que provee mayor volumen de actas -aun cuando la calidad de la información contenida en ellas es muy semejante a las anteriores-. Del período correspondiente a la década de 1680 han sobrevivido 388 registros.

Por primera vez en el período analizado, las neófitas fueron mayoritarias en los registros, alcanzando el 51,4% de los mismos. La tendencia alcista en la legitimidad general se acentuó, alcanzando el 72,4%; correspondiendo también una mayor proporción a las catecúmenas (51,2%), mientras los varones registraron un 48 % de filiaciones legítimas. Lxs huérfanxs rondaron el 6% del total de los bautizados. Consistentemente con lo anterior, los nacimientos caracterizados como “naturales” no llegaron al 21%, siendo más importante la cantidad de varones bautizados nacidos fuera de un matrimonio consagrado (52,5%), que la de las niñas (47,5%). Al mismo tiempo y reforzando también la tendencia de la década anterior, el 87,8% de la descendencia concebida fuera de matrimonios consagrados por el catolicismo fue engendrado por progenitores masculinos desconocidos. Aproximadamente la mitad de esa razón, el 44,4% fueron procreados por madres de origen indígena; mientras entre las progenitoras afroamericanos ese valor era levemente superior (50%). Esto es, la mitad de las mujeres indias y negras concibieron con varones de status y origen desconocidos. Durante este período es posible observar el éxito relativo que acompañó a los esfuerzos catequísticos de Francisco de Borja y luego de Bravo y Dávila, ya que a diferencia de lo que destacamos en el primer período analizado, la progenie de parejas de indios de encomienda -demográficamente poco significativo, por lo demás, con un 4,8% de los registrados- procedía en su totalidad de matrimonios consagrados. Aquí, los niveles de endogamia alcanzaron su máxima expresión ya que todos los varones y casi todas las mujeres (salvo un caso) formaron pareja con partenaires de su misma condición legal y fiscal. Esto significa que el control reproductivo sobre la población encomendada ya era prácticamente total, al mismo tiempo que la participación relativa de este sector de la población en el volumen demográfico global descendía; de hecho, sólo se registran bautismos entre los paypayas y los oloyas. Entre ellos, los varones encomendados se casaron con mujeres de su misma condición y encomienda en más de la mitad de los casos, mientras que el resto lo hizo con otras mujeres indias procedentes de otras encomiendas. Paralelamente, el 66,6% de la población masculina negra se casó también con mujeres indias, lo cual está indicando la existencia de patrones de movilidad física que permitían la interacción entre poblaciones sujetas y libres; así como la existencia de vínculos cotidianos lo suficientemente recurrentes entre individuos de diferentes encomiendas como para permitir el intercambio matrimonial consagrado.

Según el registro nupcial de la década de 1680, el 91% de los indios varones lo hicieron con mujeres de su condición; mientras que entre las mujeres lo hizo el 75%. Sólo el 30,4% de los varones negros lo hizo con mujeres de su condición, según el mismo registro. En tanto, que las negras lo hicieron con varones negros en idéntico porcentaje. Para los escasos registros sobrevivientes de la década siguiente, 1690, sólo el 36% de las indias se casaron con varones de su condición, mientras que casi todos los varones indios (los pocos registrados como contrayentes) lo hicieron con mujeres indias. Entre la población negra, en cambio, la enorme mayoría de los varones se casaron con mujeres indias; y las negras, a su vez, no presentan estadísticas repre-



sentativas por la cortedad de su número registrado. Finalmente, y en relación a la población sujeta a vínculos domésticos y, por lo tanto, patrimonializada dentro de una “casa”, resulta posible observar en algunos casos la reiteración de patrones de endogamia que vinculan en primer término a esas casas y en segundo al grupo étnico-social que parecen replicar los de los respectivos frentes de parentesco hispano-coloniales. Entre los FP de origen vasco y, sobre todo, entre algunos de origen portugués particularmente notables (Rodríguez Vieira y Rodríguez de Armas) es muy notoria la tendencia al recurso endogámico. Ambos grupos exhiben una marcadísima endogamia, no sólo con respecto al origen doméstico, sino también en la evitación tendencial a cruzar fronteras étnico-raciales. Su número aumenta exponencialmente en la década de 1680/90, lo cual puede sugerir un proceso ampliado de compra de esclavos fuera de la jurisdicción por parte de la casa. A esto, habría que sumar los/as esclavos/as que perteneciendo a otras casas vinculadas, son poseídas por miembros del mismo gentilicio (Argañaras). Aproximadamente en esta época también se destaca por su número de esclavos la casa Salcedo Poblete. Ambos parecen haber sido los más activos tratantes de esclavos de la jurisdicción y, tb, parecen haber invertido o acumulado en ese tipo de bien en particular. Sin embargo, una clara diferencia entre las conductas de ambos linajes en relación a la gestión de sus esclavos tuvo que ver con la reproducción de los mismos. Mientras los y las esclavas de los Rodríguez Vieira, y aún en mayor medida los de los Rodríguez de Armas, tienden a reproducirse en el ámbito doméstico e inclusive a establecer vínculos de compadrazgo/comadrazgo en esa misma esfera, lo contrario exhiben los poseídos por los Salcedo Poblete. En particular, las esclavas de este último grupo exhiben una desproporcionadamente alta tasa de gestación a partir de progenitores ajenos a la casa, pero en su abrumadora mayoría, también esclavos. Interpretamos esto como una estrategia, por parte de los Salcedo Poblete (Alonso y Francisco) por captar más esclavos a través del control gestacional de sus esclavas, ya que la prole es adjudicada a su madre. Tal vez esta sea una explicación posible al inusualmente elevado número de esclavos/esclavas que esta casa poseyó durante la segunda mitad del XVII. El 34,7% de las mujeres indias fue amadrinada por otras de su condición, mientras que sólo el 17,3% fue amadrinada por mujeres negras. Entre los varones, en cambio, el 29,7% tuvo un padrino indio y el 12,7% negro o de castas. La población negra, por su parte, entre los varones, la enorme mayoría de los padrinos no identificaron su condición; y en las mujeres negras en su mayoría prefirieron una madrina de su condición.

### CONSIDERACIONES FINALES

Dada la calidad, cantidad, tipo y representatividad de los materiales con los que hemos trabajado, no es prudente concluir de manera taxativa ningún análisis. Sí, en cambio, es posible (y necesario) postular algunas hipótesis de trabajo que son aplicables a toda la región de los valles meridionales de la jurisdicción y que sirvan de guía a la exploración de estos y otros nuevos materiales.

A través de bautismos y nupcias se observa que hay un aumento de la falta de caracterización de la condición social y la identificación individual a medida que transcurre el siglo XVII; lo cual es uno de los motivos observados recurrentemente por las ordenanzas eclesiásticas y origen de los esfuerzos por la normalización del registro. Este movimiento es acompañado por una, aparentemente paradójica, tendencia hacia la legitimación de la prole, lo cual supone un grado mayor de control e institucionalización. Por lo tanto, y como consecuencia, se conoce más y mejor a la población, aunque también aumenta el subregistro de sus condiciones de origen. Si a esto añadimos que estos registros tienen entre sus objetivos explícitos (sobre todo en su versión normalizada), servir de antecedentes personales de los solicitantes, la tendencia global nos conduce a un desconocimiento u obscurecimiento de los orígenes que facilita un proceso categorial de movilidad social ascendente (blanqueo poblacional). Se suman como aportes a esta idea dos hechos. El primero, los curacas, los



cantores y sacristanes son consignados en su condición de “don”, y no en su condición de “indio” (*blanqueo* y asimilación de las autoridades). El segundo, es la casi inexistencia y muy tardía y confusa aparición de la categoría de “mestizo/a”, que permite que la mayor parte de mestizajes real pase inadvertido. Por otra parte, no queda claro a mestizos de qué tipo categorizaba. En este sentido, creemos advertir la existencia de un proceso de des-etnización categorial (“mestización”) que se acentúa a finales del siglo y contra el cual es posible leer el esfuerzo episcopal por reforzar las identificaciones categoriales a partir de las modificaciones registrales ocurridas desde 1718 en adelante, cuando se habilitaron libros de registro diferenciados para naturales y españoles y comenzaron a activarse categorías de mestización como “zambo/a”, “pardo/a”, “moreno/a”, etc. A la vez, esto sugiere que el compadrazgo parece haber servido para acceder a aquellos loci sociales con los que no se podían establecer vínculos nupciales.

En este contexto, la evidencia muestra a la población negra como mejor predispuesta -o expuesta- a la miscegenación, en términos relativos, que la población indígena. Creemos que una hipótesis causal de esto fue el carácter abrumadoramente doméstico de negros y negras, en contacto permanente, cotidiano, obligado -y a veces íntimo- con personal de diversa condición y origen. Esto es consistente con la propuesta realizada por Van Der Berghe (1981) respecto a la hiperginia de las mujeres de los sectores subordinados.

The main difference, of course, in the position of male and female slaves, even in matrilineal or bilateral descent societies, is in the option of hypergyny open to women but not to men. In virtually all slave systems, the female slave can improve her position and that of her children by mating with her master or one of his kinsmen. Even if emancipation does not result, at least improved conditions can be expected, and her sexual and reproductive value to her master make the hypergynous strategy a likely possibility for almost any nubile female slave. (Van der Berghe, P., 1981:119)

Finalmente, el mencionado proceso de mestización, que se aleja del horizonte endogámico presente en la zona de Yungas -y menos, aunque también presente, en Quebrada-, parece estar vinculado al alto grado de circulación, y eventual reasentamiento, de personal foráneo que circulaba por el valle de Jujuy -último destino de arrieros indígenas de zonas bajas hacia el Norte, ya que allí cambiaban las conducciones de las recuas y transportes-, lo cual permitía acceder a nuevas posibilidades y posiciones mediante casamiento y compadrazgo.

## REFERENCIAS

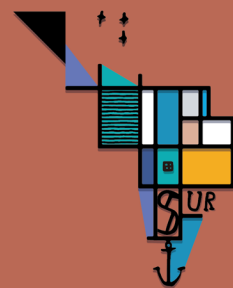
- Alfaro, E.; Albeck, M.; Dipierri, E.; 2005; “Apellidos en Casabindo entre los siglos XVII y XX. Continuidades y cambio”, *Andes*, 16, UNSa
- Fandos, C.; Teruel, A., 2014, “Enfoques regionales y dinámicas históricas de sociedades agrarias con “pueblos de indios”: actores y relaciones de propiedad (siglos XVIII y XIX)”, *Estudios Sociales del NOA*, 14, 9-14
- Ferreiro, J. P., 2016, “De barro somos... Ciclos familiares y genealogía en el poblamiento del oriente jujeño del XIX”; *Surandino Monográfico*, 1, 24-45
- Ghirardi, Mónica; Colantonio, Sonia; Celton, Dora “Hogares, familia y trabajo en dos áreas de la campaña de Córdoba a comienzos del siglo XIX” *Revista de Demografía Histórica (ADEH) XXV*, 2007 (aparecida en febrero de 2008) 2ª. Época, pp. 55-90, Zaragoza, España. Pp. 55- 90. ISSN: 1696-702X
- Luque Greco, Luciana. El derecho de nacer. Estudio sociodemográfico de la ciudad de Buenos Aires a finales del período colonial, 1769-1782. *Naveg@mérica*. Revista electrónica editada por la Asociación Española de Americanistas [en línea]. 2015, n. 14. Disponible en: [Consulta: Fecha de consulta]. ISSN 1989-211X.



- Olivero Guidobono, S., 2008, “Legitimidad e ilegitimidad en los nacimientos de blancos rioplatenses: indicador de aceptación a las normas socio-culturales de la Iglesia y el Estado”; *Revista de Demografía Histórica*, XXVI, I
- Palomeque, S. y Tedesco, E.; 2014, “Padrón de Casabindo y Cochinoca de 1654. Transcripción y estudio preliminar”, *Corpus*, 4 (2)
- Van der Bergue, P., 1981, *The ethnic phenomenon*, Praeger, Westwood, Conn.
- Withmeyer, 1997, “Endogamy as a Basis for Ethnic Behavior”, *Sociological Theory*, 15:2 August



El VI Congreso de la Asociación Latinoamericana de Antropología *Desafíos emergentes: antropologías desde América Latina y el Caribe* se realizó en modalidad virtual en noviembre de 2020. A partir de 23 ejes temáticos, se adelantaron 171 simposios con un total de 2081 ponencias. Este volumen hace parte de una serie en los que, ordenados por ejes y simposios, se publican aquellas ponencias de quienes así lo indicaron. En su conjunto, estos volúmenes constituyen parte importante del archivo de las sensibilidades, estilos y problemáticas que constituyen nuestras antropologías.



7  
volumen



Asociación Latinoamericana de Antropología  
Associação Latino Americana de Antropologia



ISBN: 978-9915-9333-5-1



9 789915 933351