

## DIVERSIDAD INDUSTRIAL EN ARGENTINA Y LA PAMPA.

PEREZ, S.<sup>8</sup>

**RESUMEN:** El objetivo del trabajo es describir el perfil y la estructura industrial de la Argentina y de la provincia de La Pampa; y desarrollar un análisis comparativo nación-provincia. Para esto se analizaron las variables de empleo formal y el número de empresas de la economía; y específicamente para cada sector industrial, proveniente del Observatorio de Empleo y Dinámica Empresarial. La industria manufacturera a nivel nacional, representa el 10 % del total de empresas; mientras que en La Pampa el 5,9 %. En cuanto a la estructura industrial, el principal sector tanto a nivel nacional como provincial es el de alimentos. Pero se puede visualizar que a nivel país la estructura se encuentra más diversificada que en la Provincia. La evolución del empleo formal y el número de empresas siguieron un comportamiento similar que la economía nacional.

**PALABRAS CLAVES:** Desarrollo territorial; Agregado de valor; Estructura productiva.

**INTRODUCCIÓN:** Conocer la diversidad productiva es un elemento clave en el diseño de las estrategias de desarrollo de los territorios (Belmartino, 2016).

Diferentes teorías económicas plantean que, para conseguir un sendero de crecimiento sustentable, se requiere de una reasignación de recursos y mano de obra hacia actividades intensivas en

conocimiento; y un proceso de diversificación productiva hacia sectores de rápido crecimiento de la demanda (Bekerman y Vázquez, 2016). Como punto de partida para el potencial desarrollo económico local, se debe obtener un diagnóstico de la estructura industrial.

En este sentido, es importante conocer cuán diversa es la estructura productiva nacional y provincial, y cómo ha evolucionado a lo largo del tiempo; generando información que pueda ser utilizada para el diseño de políticas de desarrollo industrial. La estructura productiva se entiende como el entramado resultante de la articulación de las diferentes actividades económicas de un país o región determinada, y que definen un modo de especialización determinado del territorio (Schteingart, 2017). Por lo tanto, el desarrollo de una trama industrial diversificada se considera imprescindible para lograr un crecimiento sostenible y equitativo (Porta, 2016). Unos de los objetivos del plan estratégico industrial 2020 es desarrollar una matriz industrial diversificada e incorporar mayor agregado de valor nacional. En concordancia con este, el plan de desarrollo productivo local de La Pampa propone dentro de los objetivos estratégicos diversificar la producción industrial. En este marco se pretende analizar y obtener un diagnóstico del entramado industrial de la Argentina y de La Pampa.

**DESARROLLO TEMÁTICO:** La principal fuente de información fue el Observatorio de Empleo y Dinámica Empresarial (OEDE), que depende del Ministerio de Producción y Trabajo. El observatorio genera una base de datos para el análisis dinámico del Empleo (BADE), con el fin de elaborar un conjunto de indicadores para el análisis estructural y dinámico del

---

<sup>8</sup> Licenciado en Administración de Negocios Agropecuarios. Facultad de Agronomía. UNLPam. Becario CONICET. Email: [s.perez@conicet.gov.ar](mailto:s.perez@conicet.gov.ar)

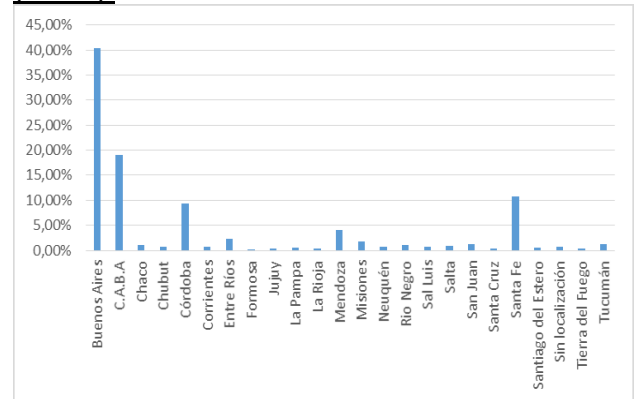
empleo y de las empresas, orientado a la toma de decisiones.

La unidad de análisis es la empresa, la cual es identificada por su Código Único de Identificación Tributaria (CUIT) (Belmartino, 2016). La OEDE construye la base a partir de las declaraciones de las empresas al Sistema Integrado de Jubilaciones y Pensiones, que contiene datos del empleo registrado por el sector privado en Argentina. Una de las limitantes son que los datos de OEDE sólo toman en cuenta el empleo asalariado formal. Se trabaja con datos de empleo industrial desagregados a nivel sectorial a 2 dígitos de la Clasificación Industrial Internacional Uniforme (CIIU).

Esta clasificación internacional de referencia de las actividades productivas ofrece un conjunto de clases de actividades, que se pueda utilizar para la reunión y difusión de datos estadísticos de acuerdo con esas actividades.

**ARGENTINA:** La localización de las empresas manufactureras refleja desigualdades territoriales (figura 1), donde más de la mitad se localizan CABA y provincia de Buenos Aires. Hay que considerar que una parte de la alta concentración en CABA tiene que ver con que las empresas registran allí su domicilio fiscal o su oficina central, aunque mantengan operaciones en otras regiones (Ministerio de Producción y Trabajo, 2019).

**Figura 1: Porcentaje de empresas industriales por provincias argentinas (2017).**

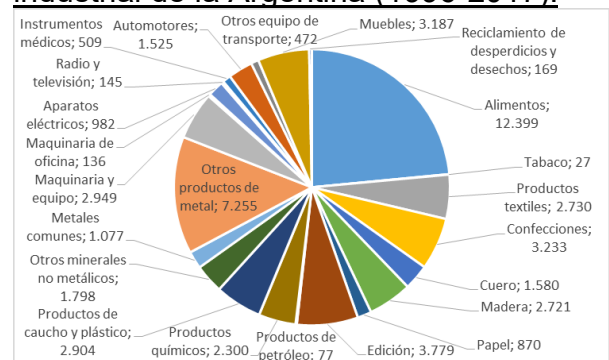


Fuente: Elaboración propia en base a OEDE (2017).

La industria manufacturera representa el 9,5 % del total de empresas de la República Argentina. Esto no significa que sea un bajo valor generado por las mismas, sino que puede ser un indicador de concentración del sector.

Se identifica una diversificación del número de empresas a nivel país (figura 2). Los principales tres sectores industriales que contiene el mayor número de empresas son el de alimentos (25,6 %), luego otros productos de metal (14,2 %) y confecciones (6 %).

**Figura 2: Empresas del sector industrial de la Argentina (1996-2017).**



Fuente: Elaboración propia en base a OEDE (2017).

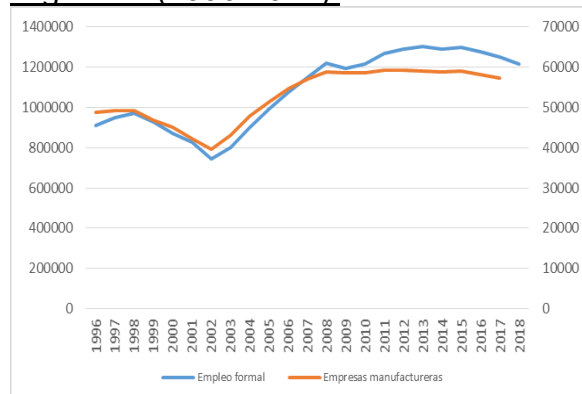
En este contexto, el desempeño de la industria argentina descansa en sectores que, a priori, no son los más dinámicos en pos de lograr un cambio

estructural (Bekerman y Vázquez, 2016). La industria en promedio de 1996-2018 acapara el 21 % del empleo formal.

En la figura 3 se puede visualizar la evolución, donde en el eje izquierdo se representa el número de empleos formales industriales y en el eje derecho el número de empresas industriales. La evolución de empresas manufactureras y empleo formal presentan un similar comportamiento entre las dos variables, aunque en los últimos años se verifico a una diferencia entre estas. En este marco se identifican dos periodos bien marcados: uno de tendencia de caída desde aproximadamente 1996 a 2002; y otro de crecimiento desde 2002 a estabilización en 2016-2017.

A partir de Belmartino (2016), esta evolución presenta una correlación positiva con la evolución del Producto Bruto Interno de Argentina para esos años.

**Figura 3: Evolución de empresas manufactureras y empleo formal de Argentina (1996-2017).**



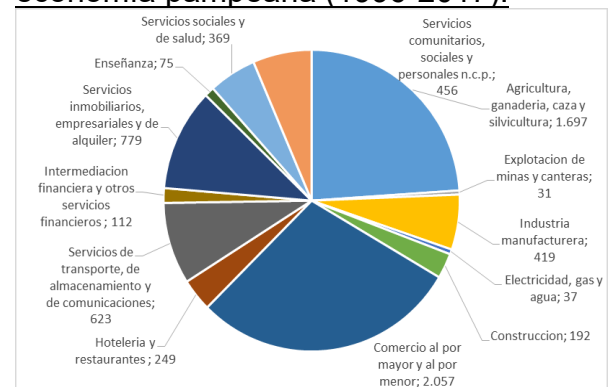
Fuente: Elaboración propia en base de OEDE (2017).

**LA PAMPA:** La participación relativa del sector secundario en el Producto Bruto GeoFigura de La Pampa (último año medido, 2008) es del 10 %, del sector primario el 29 % y el terciario del 61 %.

Más de la mitad de las empresas (figura 4) de la provincia de

La Pampa se concentran en el sector primario (específicamente Agricultura, ganadería, caza y silvicultura) y sector comercio (al por mayor y al por menor). En La Pampa, solo se encuentra el 0,6 % del total de empresas de la industria manufacturera en Argentina. Además, la industria manufacturera presenta el 5,9 % del total de empresas de la Provincia. Belmartino (2016), la cataloga dentro de las provincias menos diversas con una base agroalimentaria.

**Figura 4: Empresas por sectores de la economía pampeana (1996-2017).**

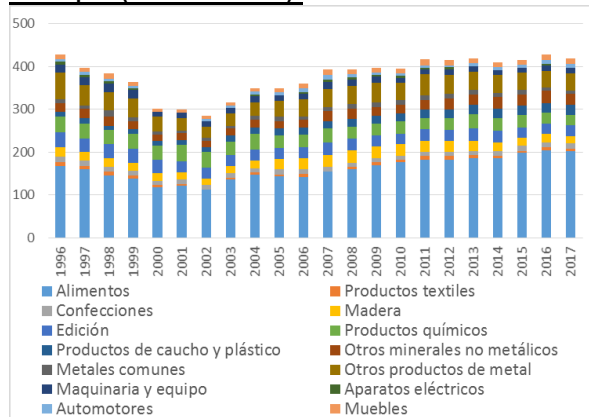


Fuente: Elaboración propia en base a OEDE (2017).

La industria es el tercer sector (luego de servicios y comercio), que más empleo formal genera en la Provincia (12 %).

El sector industrial de La Pampa se concentra principalmente en la rama de elaboración de alimentos con el 48,2 % de las empresas del sector industrial (figura 5), agregando valor a productos primarios locales. Estas industrias principalmente son frigoríficos, molinos harineros, láctea, miel, entro otras. Luego el sector industrial que sigue en importancia es otros productos de metal (9,8 %), y productos de plástico y caucho (5,7 %).

**Figura 5: Estructura industrial de La Pampa (1996-2017).**

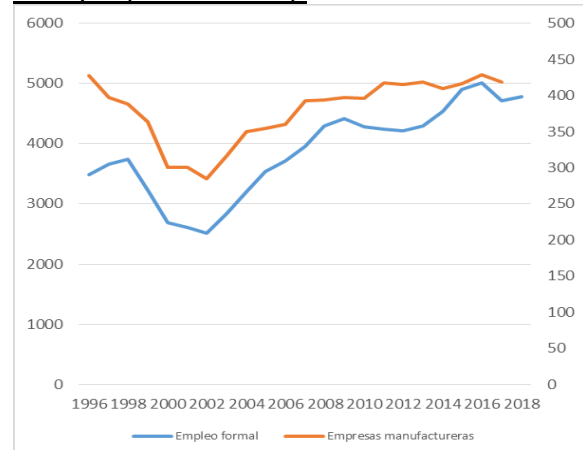


Fuente: Elaboración propia en base a OEDE (2017).

La evolución de las cantidades de empresas industriales de la Provincia desde 1996 a 2017 (eje izquierdo de la figura 6), se puede visualizar que desde 1996 hasta 2002 el número de empresas fue decreciente. Luego de la crisis, se ha dado una tasa creciente hasta 2009; y luego estabilizándose hasta 2017 en aproximadamente 410 empresas industriales.

En este marco, el mismo comportamiento que el número de empresas (Eje derecho de la figura 6) presento la caída de los empleos formales del sector industrial. Aunque este último fue menos pronunciado su decaída. Esta conducta puede ser a que el número de empresas que sufrieron mayor la crisis son las que menos empleados tenían contratados (PyME). Al igual al momento de la generación de nuevas empresas (2002 a 2016) fue de mayor crecimiento comparado con el crecimiento de empleos formales.

**Figura 6: Evolución de empresas manufactureras y empleo formal de La Pampa (1996-2017).**



Elaboración propia en base a OEDE (2017).

**REFLEXIONES FINALES:** Como aporte teórico, analizar la estructura industrial juega un papel central en el diseño de políticas sectoriales de desarrollo local.

A nivel nacional el mayor número de empresas del sector industrial se encuentra concentrado en CABA y la provincia de Buenos Aires. La industria manufacturera representa el 9,5 % del total de empresas y el 21 % del empleo formal.

Dentro de La Pampa, el sector de industria manufacturera es el 5,9 % del total de empresas y el 12 % del empleo formal. Los datos considerados nos permiten dar cuenta de la inexistencia de cambios en la diversidad industrial a lo largo del periodo 1996-2017.

En comparación a nivel nacional con provincial, el país presenta una mayor diversificación de su matriz industrial comparado con La Pampa. Aunque el sector alimenticio es el que mayor predominancia tiene en ambos.

El comportamiento del número de empresas industriales y del empleo industrial, tanto a nivel país como provincial está muy vinculado con la evolución de la actividad económica a nivel nacional. Aunque en la Provincia las diferencias en la evolución de

empleos formales y número de empresas fue de mayor dimensión.

**BIBLIOGRAFÍA:**

BEKERMAN, M. Y D. VÁZQUEZ (2016). Principales transformaciones de la estructura industrial argentina durante la posconvertibilidad. Ensayos de economía. N° 48.

BELMARTINO, A. (2016). Diversidad industrial en las Provincias Argentinas y Factores Económicos Asociados (1996-2012). Tesis de Maestría en Economía. Universidad Nacional de La Plata.

Observatorio de Empleo y Dinámica Empresarial (2017). Boletín de empresas. Estadística e indicadores nacionales y regionales. Disponible en <http://www.trabajo.gob.ar/estadisticas/oede/>.

Observatorio de Empleo y Dinámica Empresarial (2019). Boletín de empleo registrado y privado por provincia. Estadística e indicadores nacionales y regionales. Disponible en <http://www.trabajo.gob.ar/estadisticas/oede/>.

PORTA, F. (2016) La estructura productiva argentina. Problemas vigentes y desafíos pendientes. Voces en el Fenix, 53: 90-97.

SCHTEINGART, D. (2017). La estructura productiva: la madre de todas las batallas contra la pobreza. Revista Sociedad. N° 37: 43-77.