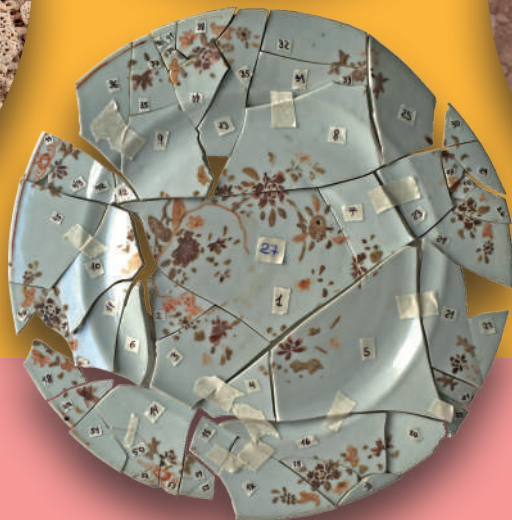
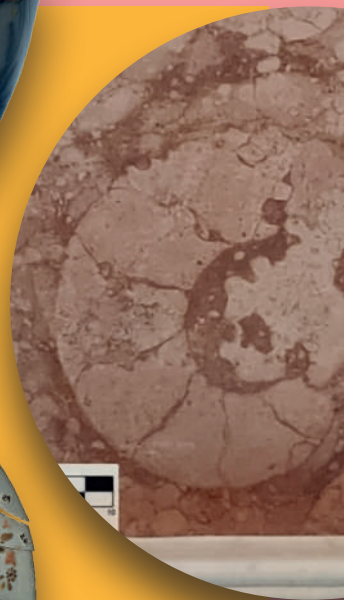
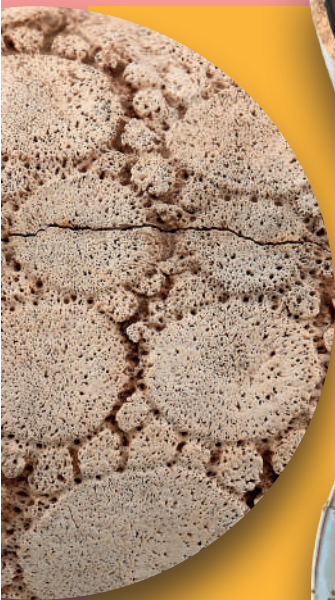


VII semana

DE LA ARQUEOLOGÍA Y LA PALEONTOLOGÍA

Del 25 al 31 de octubre, 2021



VII SEMANA DE LA ARQUEOLOGÍA Y LA PALEONTOLOGÍA DE BUENOS AIRES

Buenos Aires representa a una de las capitales del mundo con mayores ofertas culturales, y en ellas, la arqueología y la paleontología representan un polo de atracción de niños y adultos. Entre el 25 y el 31 de octubre de 2021, la Dirección General Patrimonio, Museos y Casco Histórico llevó a cabo la séptima edición de la Semana de Arqueología y Paleontología de Buenos Aires. Se desarrollaron diferentes actividades vinculadas con esta disciplina: ponencias sobre trabajos arqueológicos y paleontológicos emprendidos en esta Ciudad y el AMBA, visitas guiadas a sitios destacados dentro de nuestro ámbito histórico, una mesa con publicaciones de autores participantes y una serie de conversatorios que abordaron cuestiones vinculadas a intervenciones arqueológicas y paleontológicas, restauración, conservación y legislación.

FÓSILES URBANOS: PALEONTOLOGÍA ENTRE EDIFICIOS Y CALLES

Horacio Padula

Centro de Interpretación
de Arqueología y
Paleontología. GOPAT,
DGPMYCH
horaciopadula@gmail.com

Darío G. Lazo

Área de Paleontología,
Departamento de Ciencias
Geológicas, Instituto de
Estudios Andinos (IDEAN),
Facultad de Ciencias Exactas
y Naturales, Universidad de
Buenos Aires, dlazo@gl.fcen.
uba.ar

Introducción

Los fósiles urbanos han llamado la atención de científicos y del público en general desde hace tiempo. Bajo esta denominación se incluye al conjunto de restos fósiles de organismos y trazas de su actividad, que aparecen incluidos en rocas ornamentales que revisten las fachadas de edificios, palacios y monumentos y tapizan las veredas de paseos e inclusive se los puede encontrar en cementerios en los frentes de sepulcros, bóvedas y panteones.

Las edificaciones de la ecléctica Ciudad de Buenos Aires se fueron construyendo en distintas épocas, con diferentes estilos y diseños, lo que hace que exista una gran variedad de rocas en las fachadas citadinas a lo largo de cualquier cuadra de la ciudad. Entre los tipos de rocas que se pueden observar, las rocas ígneas son las más utilizadas debido a su mayor dureza y resistencia, pero también a su hermoso colorido. A pesar de ello, el uso de otro tipo de rocas, conocidas como sedimentarias es muy extendido gracias, en algunos casos, a su menor costo y a la originalidad de ciertas estructuras propias. Dentro de este grupo, se incluyen rocas carbonáticas que en algunos casos son conocidas comercialmente como "mármoles" o calizas. Sin embargo, el término már-

mol debería utilizarse exclusivamente en el caso de rocas de naturaleza metamórfica, los cuales no suelen preservar restos fósiles.

En la amplia gama de rocas sedimentarias utilizadas como ornamento, se puede notar que algunas contienen restos fósiles y trazas de actividad de organismos del pasado geológico. Estas rocas se forman por la acumulación y consolidación de sedimentos depositados sobre una superficie más o menos extensa (como puede ser el fondo de un mar o de un lago), conocida como "cuenca de sedimentación". Los organismos que vivían en esos medios acababan siendo sepultados por sedimentos y, si las circunstancias son propicias, se conservan en el tiempo, dando lugar a los restos fósiles que hoy en día se pueden observar. Dichos restos pueden ser macroscópicos (observables a simple vista) o microscópicos (se necesita un microscopio para su estudio) y su correcta identificación puede aportar información sobre la edad de la roca portadora y características del paleoambiente de sedimentación, por ejemplo, si se trataba de un cuerpo de agua dulce como un río o lago o alternativamente de un medio marino costero o profundo. En el caso de las rocas ornamentales fosilíferas suele ser también interesante rastrear el yacimiento de procedencia

original dado que esta información puede aportar datos de interés histórico y/o cultural.

Fósiles urbanos en CABA

La Ciudad Autónoma de Buenos Aires posee una gran cantidad de rocas ornamentales en su acervo arquitectónico, allí se pueden descubrir cientos de restos fósiles si se las observa atentamente. Estos restos, al ser identificados y documentados adecuadamente, pasan a conformar un valor agregado adicional al patrimonio de la ciudad y cumplen un rol importante como testimonios de otros tiempos y de la historia arquitectónica ciudadana. En la mayoría de los casos deben protegerse en el mismo lugar en donde fueron emplazados, puesto que son parte importante de la historia de la urbanización. Especial relevancia cobran aquellos registrados en edificios históricos, palacios y paseos públicos de la ciudad. Si bien en muchos casos se encuentran contenidos en rocas ornamentales provenientes de Europa, también es frecuente hallarlos en rocas ornamentales que proceden de distintas provincias de Argentina.

Edificios y monumentos con fósiles europeos

En la actual Casa de la Cultura de la ciudad, que an-

tiguamente perteneció al diario *La Prensa* propiedad de José C. Paz, sita en Av. de Mayo 575, se encuentran restos fósiles en distintos sectores del edificio.

En el vestíbulo de entrada se encuentran placas de caliza, en la base de grandes columnas que portan restos de amonoideos, los cuales provienen de la unidad geológica denominada Rosso Ammonitico del periodo Jurásico de la Era Mesozoica (Figura 1 A). Este tipo de roca se ha utilizado frecuentemente como revestimiento en edificaciones, pero también acompañando muebles de estilo. Calizas de este tipo se pueden apreciar también en la entrada alternativa situada sobre Av. Rivadavia y también en una pequeña consola ubicada en la antesala del Salón Dorado (Figura 1B). Las calizas de esta unidad geológica se registran principalmente en la zona alpina y mediterránea de Europa.

Los amonoideos son un grupo de moluscos cefalópodos que fueron muy abundantes y diversos en los mares mesozoicos de todo el mundo, pero que se extinguieron junto con los dinosaurios a fines de la Era Mesozoica. Los parientes actuales más cercanos de los amonoideos son los calamares y los pulpos (Figura 2).

Además, el patio principal de este edificio se encuen-

tra revestido por placas de calizas nummulíticas. Estas son rocas compuestas por la acumulación masiva de foraminíferos del tipo *Nummulites*, que corresponden a caparazones calcáreos de organismos marinos unicelulares que tuvieron su época dorada o *acmé* en el periodo Eoceno de la Era Cenozoica. Estas calizas se registran en yacimientos de la región del Mediterráneo, Medio Oriente e India. En dichas calizas se observan además de estos foraminíferos, restos de corales, esponjas, briozoos y moluscos bivalvos y gastrópodos de origen marino (Figura 1 C-E).

En el emblemático Teatro Colón se han utilizado rocas ornamentales procedentes de distintos yacimientos. En algunas de estas rocas se aprecian importantes restos fósiles. En las calizas nodulares ubicadas en el *foyer* principal, con entrada por la calle Libertad, se hallan restos fósiles de moluscos marinos, principalmente amonoideos, del periodo Jurásico que provienen del denominado Rosso Ammonitico europeo (Figura 3 A-B). Además, se destacan en la sala principal del teatro una serie de placas de calizas de color rojo que cubren los laterales de la platea, debajo de los palcos bajos, exponiendo restos de bivalvos rudistas del periodo Cretácico que provienen del País Vasco (Figura 3 C-D). Estas calizas se denominan Rojo Bilbao

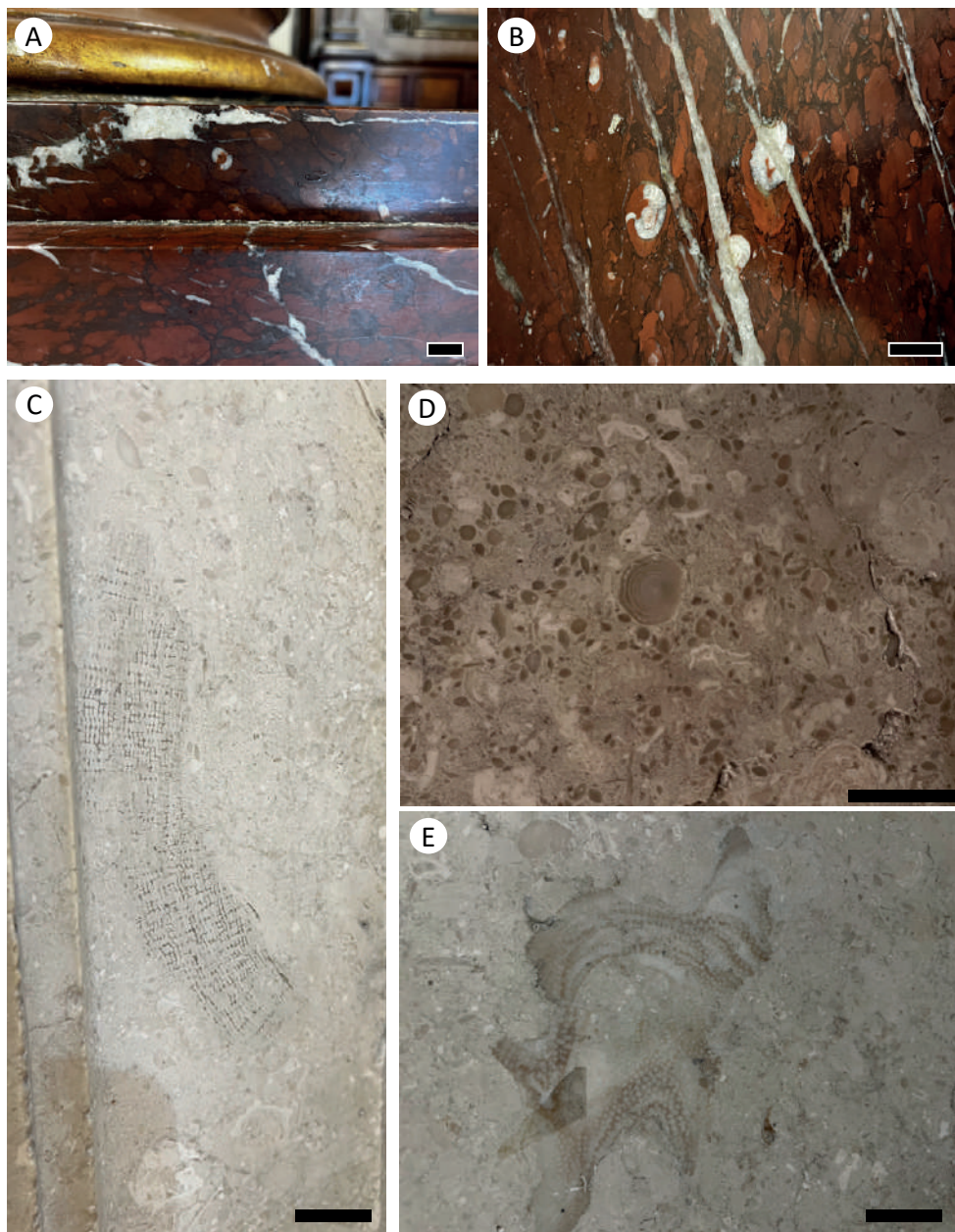


Figura 1. Restos fósiles registrados en el edificio de la Casa de la Cultura de la Ciudad de Buenos Aires (ex diario La Prensa). A-B, restos de amonoides preservados en la base de columnas del vestíbulo de entrada y de consola ubicada en el salón dorado respectivamente, Rosso Ammonítico, Jurásico de Europa. C-E, restos fósiles registrados en placas de calizas nummulíticas del patio de los carruajes, Eoceno. C, restos de una esponja vítrea tubular. D, foraminíferos nummulíticos. E, colonia de coral escleractínido. Escala 1 cm.



Figura 2. Reconstrucción de un amonoideo en vida portando una conchilla con enroscamiento planoespiralado con cámaras en su interior. La morfología de las partes blandas esta basada en la de sus parientes cercanos actuales: los pulpos y calamares (Ilustración: Gabriel Lio, Argentina, tomado de Argentina Prehistórica, Senado Argentina, 2019)

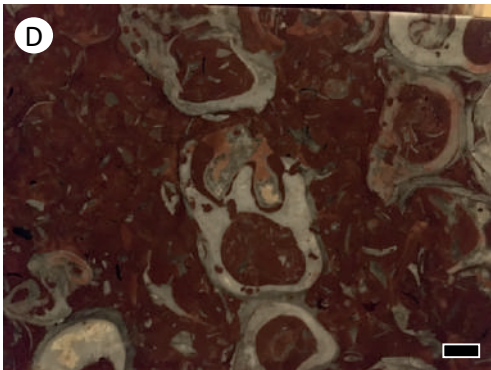
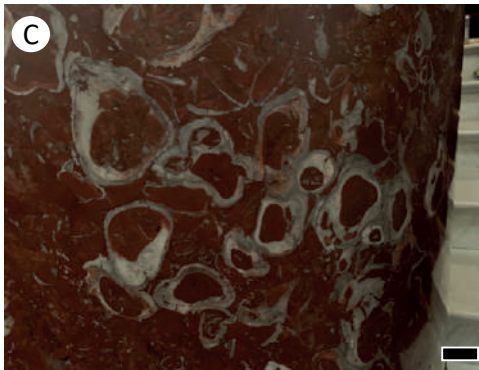
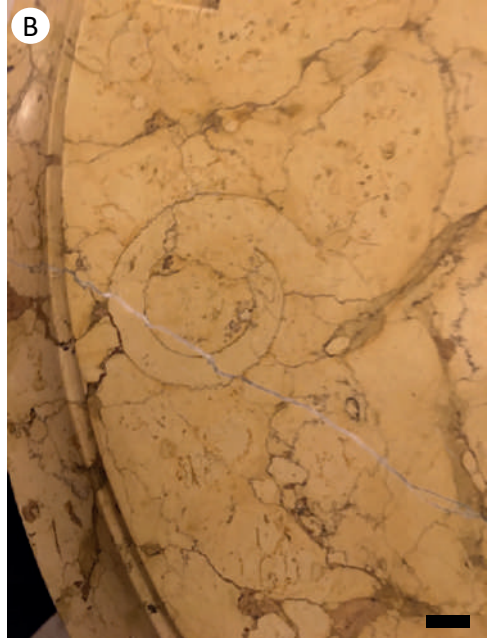
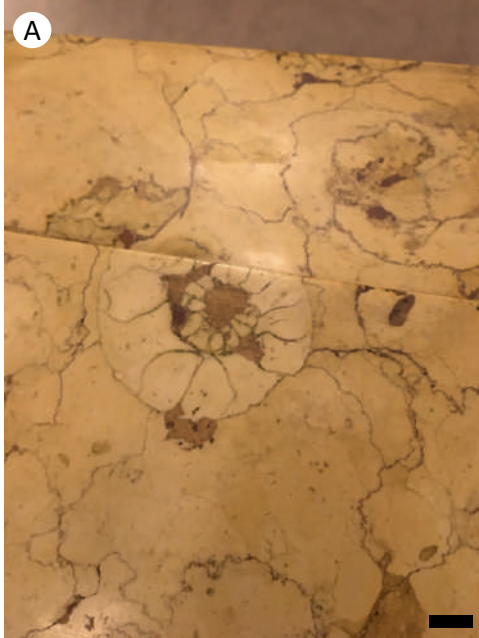


Figura 3. Restos fósiles europeos registrados en el Teatro Colón de la Ciudad de Buenos Aires. A-B, restos de amonoideos ubicados en el foyer principal con entrada por la calle Libertad y que corresponden al denominado Rosso Ammonitico, Jurásico de Europa. C-D, restos de rudistas preservados en calizas del denominado Rojo Bilbao o Rojo Ereño ubicados en los laterales de la platea, Cretácico del País Vasco, España. Escala 1 cm.

o Rojo Ereño y se formaron en el periodo Cretácico de la Era Mesozoica. Contienen una presencia abundante de bivalvos rudistas, un grupo de moluscos extinguidos que habitaron en mares tropicales en la era de los dinosaurios. Si bien los rudistas fueron moluscos bivalvos parientes de las actuales almejas, su aspecto externo se encontraba muy modificado. Sus valvas eran muy asimétricas, generalmente una de ellas con forma de cono y la otra con forma de tapa. Estos bivalvos conformaron arrecifes en los mares de aguas cálidas de la Era Mesozoica sobre todo en la región Mediterránea.

Entre las innumerables rocas ornamentales que se pueden distinguir en el Palacio del Congreso Nacional, algunas atesoran restos de organismos del pasado como sucede con las calizas con rudistas procedentes del mismo yacimiento del País Vasco mencionado en el caso de la platea del Teatro Colón.

El Museo del Bicentenario (ex Aduana Taylor) ubicado en los fondos del palacio del Gobierno Nacional, conserva en las calizas que forman parte del embaldosado, restos fósiles de moluscos bivalvos y gastrópodos. Estas calizas provienen de Europa y contienen innumerables especímenes (Figura 4 A). Por último, podemos mencionar

el caso del Hotel Savoy (Av. Callao 181) en cuya entrada se observa una docena de conchillas de amonoideos en la caliza que recubre la fachada (Figura 4 B).

El Jardín Botánico "Carlos Thays" posee entre sus 27 esculturas, una de características particulares: la Columna Meteorológica, donada a la Argentina por la colectividad austrohúngara con motivo del centenario de la Revolución de Mayo. Tanto la columna como su plataforma circular de apoyo están conformadas por calizas fosilíferas provenientes de la Isla de Brač, Croacia. Originalmente contenía dispositivos de medición de condiciones climáticas en el fuste y relojes en su capitel. La misma fue inicialmente instalada en la plazoleta situada dentro del Mercado del Centro, ingresando por Alsina y Perú (Figura 5A), para ser trasladada luego a la Plaza Rodríguez Peña y, finalmente, desde 1923 se la encuentra en el Jardín Botánico (Figura 5B). Este monumento realizado en calizas del periodo Cretácico posee abundantes restos de bivalvos rudistas (Figura 5C-D).

Edificios y veredas con fósiles de Argentina

Entre los casos de rocas ornamentales de origen nacional portadoras de restos fósiles, se destacan las

calizas mesozoicas de la denominada cuenca Neuquina. Estas rocas afloran principalmente, en las provincias de Neuquén y Mendoza y comenzaron a ser explotadas para la producción de cal y lajas para embaldosado o revestimiento, desde las primeras décadas del siglo XX.

Hacia 1914, la llegada del tren a la ciudad de Zapala facilitó el transporte de estos materiales hasta Buenos Aires, pero la producción de estas rocas se intensificó luego de 1940 con la instalación del Regimiento de Infantería de Montaña del Ejército Argentino en dicha localidad. Es por esto que encontramos estas rocas en la ciudad de Buenos Aires, asociadas a construcciones o monumentos realizados con posterioridad a 1940.

Las rocas más abundantes con fósiles de Argentina en la ciudad corresponden a la Formación Vaca Muerta, una unidad geológica de importancia en la industria petrolífera y cuya edad abarca la parte superior del periodo Jurásico y la parte inferior del periodo Cretácico de la Era Mesozoica. En particular, las calizas del Miembro Los Catutos, una subunidad de dicha formación geológica, se destacan por ser de color bayo claro, granulometría fina, estratificación definida y presencia abundante de restos de

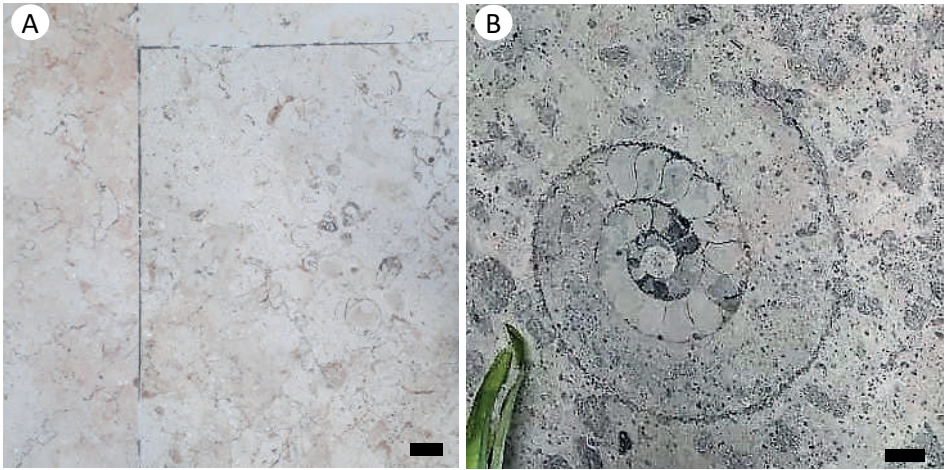


Figura 4. A, restos fósiles de moluscos registrados en el piso del Museo del Bicentenario. B, Amonoideo preservado en calizas de la fachada del Hotel Savoy. Escala 1 cm.

amonoideos y microfósiles, acompañados de otros restos fósiles mucho menos abundantes como los ictiosaurios, tortugas y peces.

Las calizas del Miembro Los Catutos se observan en muchos lugares en la ciudad de Buenos Aires, tanto en forma de revestimiento de edificaciones como parte de veredas y paseos. Algunos ejemplos incluyen: 1) vereda de los jardines del Círculo de la Fuerza Aérea Argentina en Av. Córdoba 731 (Figura 6 A); 2) vereda del cenotafio en homenaje a los héroes de la Guerra de Malvinas ubicado en la Plaza San Martín, se observa una docena de moldes de conchillas de amonoideos (Figura 6 B); 3) Club Gimnasia y Esgrima de Buenos Aires (sede J. Newbery); 4) Planetario Galileo Galilei, emplazado en la plaza Benjamín Gould que a su

vez se encuentra dentro del Parque Tres de Febrero, en el barrio de Palermo y posee en el camino de acceso peatonal baldosas conteniendo unos 50 moldes de amonoideos y 5) viviendas particulares como la ubicada en la intersección de las calles Udaondo y Bavio, en el barrio de Núñez. En este último caso se puede observar un par de ápticos, que corresponden a una parte calcificada del cuerpo de algunos amonoideos (Figura 6 C).

Las calizas del Miembro Los Catutos se depositaron en un mar abierto de baja energía durante el Jurásico Tardío. En aquel entonces no existía la cordillera de los Andes y, en consecuencia, las aguas marinas del Pacífico inundaban el territorio por el oeste, cubriendo parte de las provincias de Neuquén y Mendoza.

Otra roca ornamental de origen nacional que porta fósiles corresponde a la Formación Chachao. Esta unidad corresponde a la parte baja del periodo Cretácico de la Era Mesozoica. Estas rocas afloran en cercanías de la ciudad de Malargüe, Mendoza. Se caracterizan por ser calizas de grano fino con un abundante contenido fosilífero que incluye diversos invertebrados marinos. Entre ellos se destaca la presencia de moluscos bivalvos y cefalópodos, corales, braquiópodos, crustáceos y equinodermos.

El edificio del Hospital de Clínicas José de San Martín posee en su fachada sobre la Av. Córdoba un revestimiento compuesto por placas de calizas de la Formación Chachao (Figura 7 A). Allí se puede observar la presencia abundante de



Figura 5. A, Columna Meteorológica donada por la comunidad austro-húngara originalmente emplazada frente a la Manzana de las Luces, circa 1910, foto A.G.N. B, ubicación actual de la Columna Meteorológica en el Jardín Botánico, C-D, restos de rudistas en las calizas que revisten la plataforma de apoyo y el fuste de la columna, Cretácico, Isla de Brač, Croacia. Escala 1 cm.

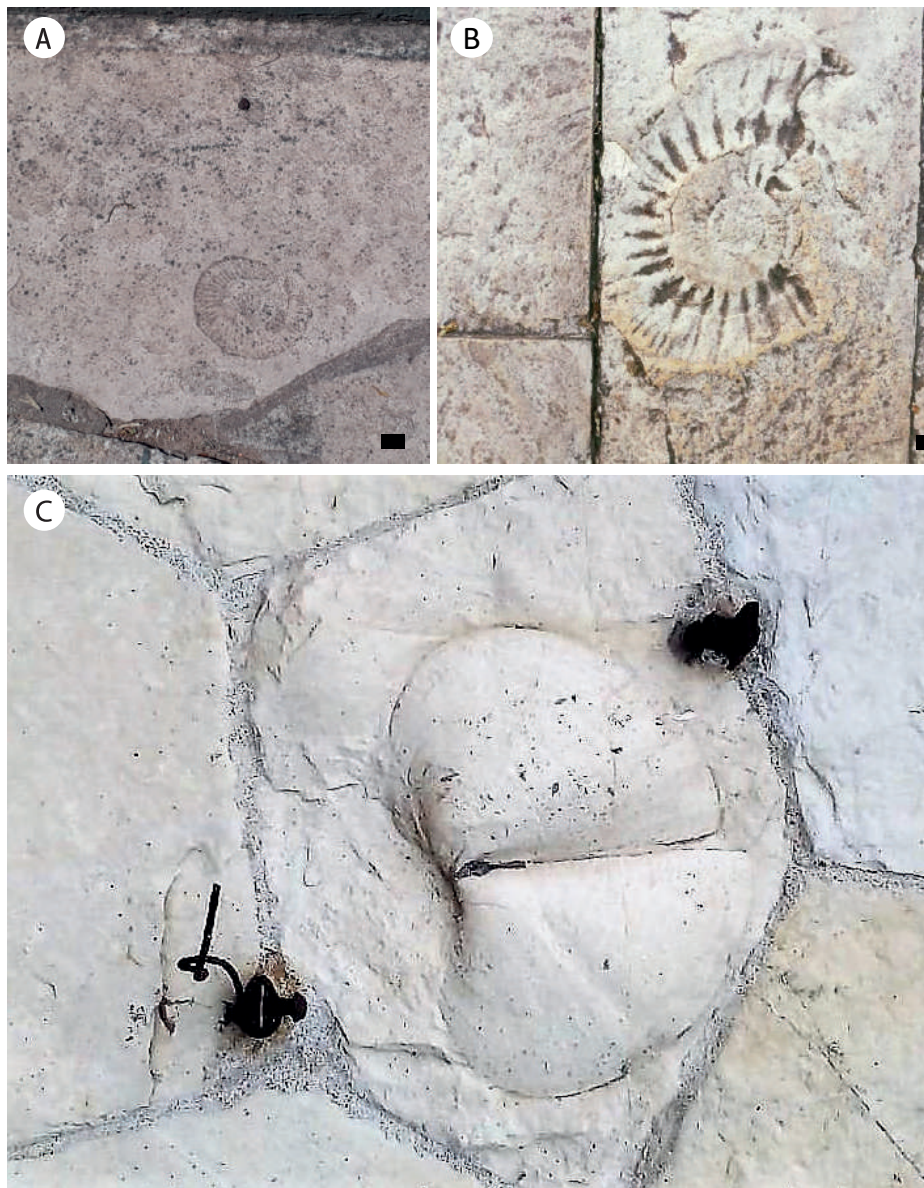


Figura 6. Rocas ornamentales con fósiles de Argentina: Formación Vaca Muerta, Miembro Los Catutos, Jurásico Superior, Neuquén. A, restos de amonoides en la vereda del patio del Circulo de la Fuerza Aérea. B, restos de amonoides en el paseo del cenotafio de los héroes de Malvinas, Plaza San Martín. C, ápticos de amonoides en el frente de una vivienda particular de calles Udaondo y Bavio. Fotografía: Marcelo Petrone. Escala 1 cm.

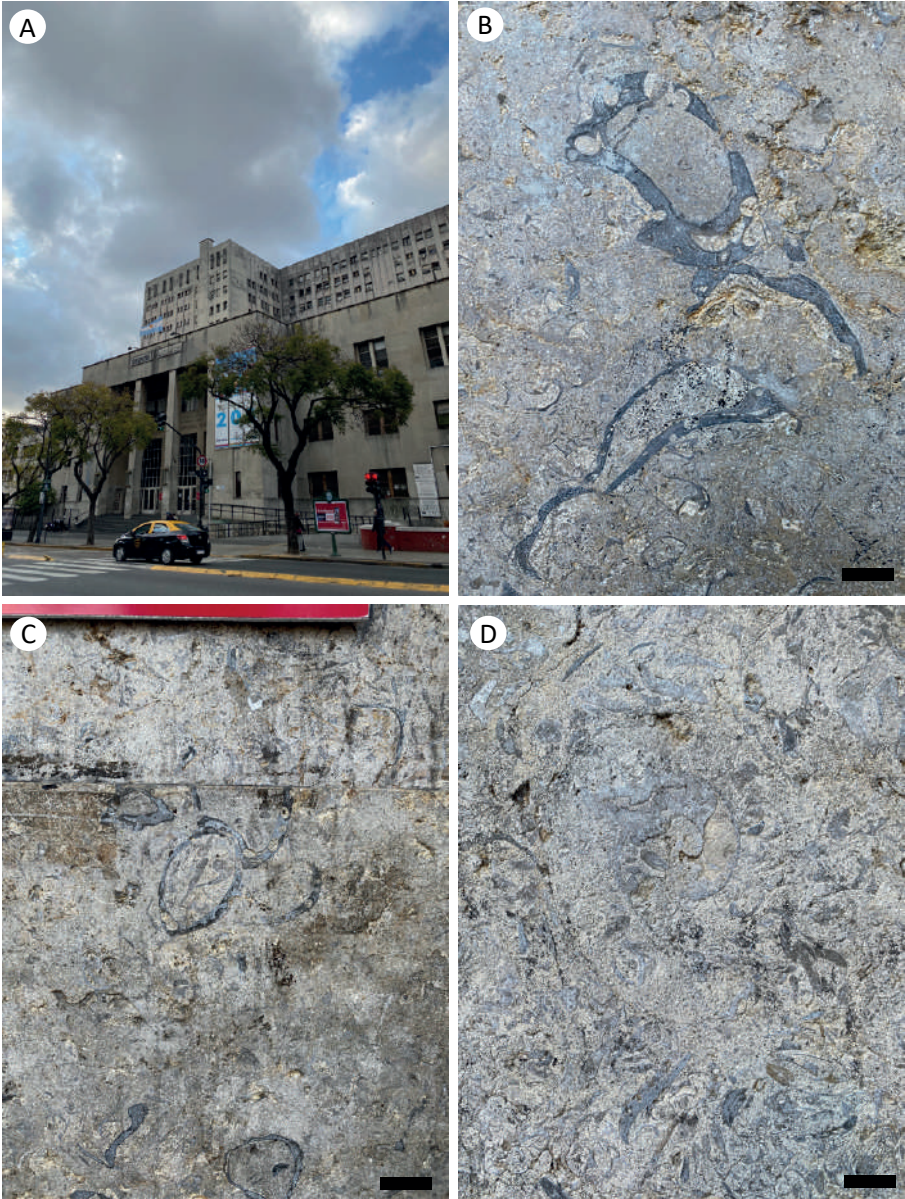


Figura 7. Rocas ornamentales con fósiles de Argentina: Formación Chachao, Cretácico Inferior, Mendoza. A, frente sobre la Avenida Córdoba del Hospital de Clínicas José de San Martín revestido por calizas de la Formación Chachao, B y C, restos de ostras mostrando indicios de perforaciones en su conchilla por parte de otros invertebrados, D, restos de amonoides y ostras. Escala 1 cm.

restos ostras y amonoideos y en forma minoritaria restos de otros invertebrados. A su vez se pueden observar abundantes perforaciones sobre las conchillas de las ostras (Figura 7 B-D). Estas perforaciones corresponden a trazas de la actividad de pequeños invertebrados perforantes que habitaban dentro de ellas.

Conclusiones

La ciudad de Buenos Aires posee un importante acervo fosilífero, que está estrechamente relacionado con la relevancia arquitectónica, histórica y artística de muchos de sus edificios, palacios, monumentos y paseos. Una parte minoritaria de este acervo se está dando a conocer solo recientemente. Estos primeros pasos son fundamentales para comprender la magnitud de este y para poder aplicar el conocimiento en actividades como la didáctica educativa, la divulgación científica y las actividades turísticas y recreativas, entre otras. La ciudad tiene aún por identificarse una cantidad significativa de restos fósiles de organismos que habitaron la Tierra en el pasado remoto. Estos fósiles urbanos permanecen aún ocultos en las paredes de edificaciones, tapizando caminos, revistiendo monumentos y en tantos otros insospechados espacios porteños.

Agradecimientos

Un agradecimiento especial al Dr. José Sellés-Martínez, quien colaboró en determinaciones de las distintas rocas y al Dr. Federico Agnolín, quien aportara información sobre las canteras neuquinas. Al Lic. Leonel Contreras por su aporte en la ubicación original de la Columna Meteorológica.

Bibliografía

Damas Mollá, L., Aranburu, A., García-Garmilla, F., Uriarte, J. A., Zabaleta, A., Bodego, A., Sagarna, M., & Antigüedad, I., *Cantera Gorria and Red Ereño: Natural and Cultural Geoheritage (Basque Country, Spain)*, 2022, *Geoheritage*, 14(76).

Fernández-Martínez, E., & Castañero de Luis, R. Eds., "Avances y retos en la conservación del Patrimonio Geológico en España", *Actas de la IX Reunión Nacional de la Comisión de Patrimonio Geológico (Sociedad Geológica de España)*. Universidad de León, 2011, pp. 346.

García-Ortiz, E., & Fernández-Martínez, E., "Diez años de paseo con los fósiles urbanos en León", *XI Meeting of Young Researchers in Paleontology*, Atarfe, 2013, pp. 59-61.

Gasparini, Z., Fernández, M. S., de la Fuente, M., Herrera, Y., Codorniú, L., & Garrido, A., Reptiles from lithographic limestones of the Los Catutos Member

(middle-upper Tithonian), Neuquén province, Argentina: an essay on its taxonomic composition and preservation in an environmental and geographic context. *Ameghiniana*, 52, 2015, 1-28.

Jenkyns, H., Origin of red nodular limestones (Ammonitico Rosso, Knollenkalke) in the Mediterranean Jurassic: a diagenetic model. *Special Publication International Association of Sedimentologists*, 1, 1974, 249-271.

Legarreta, L., & Kozłowski, E., "Estratigrafía y sedimentología de la Formación Chachao, provincia de Mendoza", en *Actas del VIII Congreso Geológico Argentino*, San Luis, 2, 1981, 521-543.

Quintana, C. A., "Fósiles urbanos: museos ocultos a la vista de todos", en *Revista Boletín Biológica*, 30(7), 2013, 19-24.

Racey, A., "A review of Eocene nummulite accumulations: structure, formation and reservoir potential", *Journal of Petroleum Geology*, 24(1), 2001, 79-100.

Scasso, R. A., Alonso, M. S., Lanés, S., Villar, H. J., & Lippai, H., "Petrología y geoquímica de una ritmita marga-caliza del Hemisferio Austral: El Miembro Los Catutos (Formación Vaca Muerta), Tithoniano medio de la Cuenca Neuquina", en *Revista de la Asociación Geológica Argentina*, 57(2), 2002, 143-159.

VII SEMANA DE LA ARQUEOLOGÍA Y DE LA PALEONTOLOGÍA DE BUENOS AIRES

Cronograma de actividades. Del 25 al 31 de octubre de 2021

- Lunes 25 > 10:00: Apertura de la VII Semana de la Arqueología y la Paleontología**
Por Martín Capeluto, Gerente Operativo de Patrimonio (DGPMYCH, Ministerio de Cultura, GCBA) y Marcelo Weissel. Modalidad: virtual.
- > 10:20 a 12:00: Charla moderada: Urbanismo y paleontología "Patrimonio natural del sudoeste bonaerense, turismo de sol y playa, desarrollos inmobiliarios y otros impactos antrópicos",** Dra. Teresa Manera (Univ. Nacional del Sur).
- Sorprendente hallazgo en el Planetario**
Participantes: Sergio Bogan (Fundación de Historia Natural "Félix de Azara"), Federico Agnolín (Fundación de Historia Natural "Félix de Azara", M.A.C.N. "B. Rivadavia"), Horacio Padula (CIAP). Moderador: Ricardo Orsini.
Modalidad: Virtual.
- > 14:00: Charla moderada: Código Urbanístico. Presentación de Guía de Buenas Prácticas, Código Urbanístico y Plano de Riesgo Arqueológico y Paleontológico**
Participantes: Sandra Tuya, directora general de Interpretación Urbanística de la Secretaría de Desarrollo Urbano. Marina Vasta, gerente operativo de Patrimonio Arquitectónico y Urbano.
Moderador: Martín Capeluto. Modalidad: virtual.
- > 15 a 17:00: Charla moderada: Práctica profesional, estudios de impacto, Patrimonio público y privado,** Beatriz Rodríguez Basulto (Cuba) / **Una aproximación a la arqueología británica,** René Javier Della Canónica (Inglaterra). Moderador: Federico Faccini.
Modalidad: virtual.
- > 17:00 a 19:00: Charla moderada: Moreno 550 lo que pasó y lo que viene**
Participantes: Equipo CIAP. Moderador: Marcelo Weissel. Modalidad: virtual.

-
- Martes 26 > 10:00 a 12:00: Charla moderada: Ley 25743 a casi 20 años de su implementación. Avances y dificultades**
Participantes: presentación de diferentes representantes de los órganos de aplicación distritales, Dra. Juliana Sterli (Asoc. paleontológica Argentina), Dr. Juan Carlos Fernicola (Univ. de Luján, MACN), Lic. Fernando Oliva GBA, Lic. Leonor Acuña INAPL, Malena Vázquez (Renycoa), Gabriela Guraieb (Renycoa), Lic. Luciano Rey, Soledad Biasatti, equipo técnico de patrimonio arqueológico y paleontológico del Ministerio de Cultura Prov. de Santa Fe, José Luis Garrido (MACN), Lic. Horacio Padula y Ricardo Orsini, (DGPMYCH). Moderadora: Eva Bernat. Modalidad: virtual.
- > 15:00 a 17:00: Charla moderada: Difusión y educación en torno al patrimonio**
Participantes: Anabelle Castaño, Santi Reuil (Paleocartón), Alejandra Pupio (Programa Arqueología en Cruce - UNS) Gabriel Moscovici (Antropolúdica). Moderadora: Eva Bernat. Modalidad: virtual.
- > 17:00 a 19:00: Charla moderada: Encuentros de saberes**
Participantes: Dr. Mario Silveira: **"Patrimonio gastronómico de los primeros 50**

años del siglo XIX”; Dr. Eduardo Pedro Tonni: “Hallazgos de paleovertebrados en CABA” Moderador: Horacio Padula. Modalidad: virtual.

Miércoles 27 > 10:00: Visita guiada: Ex Centro Clandestino de Detención Tortura y Exterminio Club Atlético.

El Proyecto se constituye como la primera experiencia de Arqueología Urbana en la Ciudad, relacionada con la recuperación de la memoria sobre los crímenes ocurridos durante la última dictadura cívico militar. Modalidad: presencial.

Ciclo de conferencias y ponencias

Mesa 1: Nuevas tecnologías aplicadas en arqueología y paleontología.

> 14:00: Conferencia de apertura: Técnicas de relevamiento digitales. Bárbara Pasik (SDU DGAU - GCABA).

> 14:45: Patrimonio, práctica arqueológica y nuevas tecnologías. Laura Staropoli, Verónica J. Acevedo, Daniela Ávido, Marcelo Vitores, Micaela Gómez Coronado, Daiana Soto, Priscila Del Savio.

> 15:00: Conferencia de cierre: Arqueología abierta. Democratizando el acceso a datos arqueológicos digitales. Andrés Izeta (Suquía, Univ. de Córdoba).

Arqueología y medios digitales: la experiencia de más de 15 años en el Centro de Arqueología Urbana. Eduardo Rodríguez Leirado (CAU, UBA).

Modalidad: virtual.

Mesa 2: Paleontología en Buenos Aires

> 16:00: Restos de vertebrados fósiles en el parque costero del sur: nuevos hallazgos y prospecciones. Federico L. Agnolín, Nicolás R. Chimento, Marcelo Bruyere.

> 16:20: Patrimonio paleontológico de Punta Médanos, entre los partidos de la Costa y Pinamar, Prov. de Buenos Aires. Gambetta, D. H.

> 16:40: “Sociedad Ameghiniana de Ciencias Naturales e Instituto de Historia Americana”: Una sociedad olvidada en la historia de la paleontología argentina del siglo XX. Agustín G. Martinelli, Camila Colombatti, María del Carmen Cipolloni, Mónica Díaz, Viviana E. Buide.

> 17:00: Paleontología en el Conurbano Bonaerense “Encontramos unos huesos raros”. Mirna Aránzazu Santillán, Mónica López.

> 17:20: El Museo del Perito Moreno en Buenos Aires. Mariano Bond.

> 17:40: La paleohistología como herramienta para una mejor comprensión del pasado remoto. Jordi García Marsá.

> 18:00: Conferencia cierre: Paleontología de Buenos Aires. Horacio Padula. Modalidad: virtual.

Jueves 28 > 11:00: Visita guiada: Barraca Peña.

Conjunto Patrimonial Barraca Peña. Iniciada en 1774, reúne las colecciones arqueológicas ribereñas de la Ciudad y conserva el barco mercante de Puerto Madero. Modalidad: presencial.

Ciclo de conferencias y ponencias

Mesa 3: Arqueología en Buenos Aires.

> **14:00:** Ubicación aproximada del fortín “San Antonio del Salto de los Arrecifes” (1752). Análisis de documentos, mapas y materiales hallados. Salto, Prov. de Buenos Aires. José Luis Ramírez, Horacio Padula, Maximiliano Martínez Álvarez, Miguel Héctor Farina Mansilla.

> **14:20:** Arqueología, comunidad y cooperativismo. Weissel, Axel Rex; Ali Brouchoud, Esteban; Calandrón, Paula; Soto Bouhier, Rodrigo; Rossi, Micaela; Imposti, Sebastián; Candela, Gustavo; Zollo, Ornella; Kalina, Matías.

> **14:40:** Patrimonio, arqueología y consideración social. Jorge Mallo, Mónica Cando.

> **15:00:** La investigación arqueológica en el edificio de la Confitería del Molino. Sandra Guillermo.

> **15:20:** El análisis del material lítico histórico de Quilmes, Prov. de Buenos Aires. Arqueología de pizarras, pizarrines y otras rocas. Gonzalo Laprovitera, Verónica Martí, Jaqueline Tiribe, Florencia Vázquez. Modalidad: virtual.

Mesa 4: Arqueología y educación

> **16:00:** “Museonautas” difundiendo nuestro patrimonio. Lorena Incarbone, Libertad Piccinini.

> **16:20:** Una vieja cisterna como punto de partida para la educación interdisciplinaria formal y no formal. José Sellés Martínez.

> **16:40:** Te cuento lo que hacemos los arqueólogos. Mónica Edith Carminati.

> **17:30:** Conferencia de cierre: La inclusión del patrimonio arqueológico y paleontológico en el nuevo Código Urbanístico de la Ciudad de Buenos Aires. Por Marcelo Weissel y Ricardo Orsini.

Modalidad: virtual.

Viernes 29 > 10:00 y 11:00: Visita guiada: Zanjón de Granados

Como resultado de las excavaciones realizadas se recuperaron bajo la casona y los edificios linderos, restos de los túneles que alguna vez encauzaron el Zanjón de Granados, cisternas, aljibes, utensilios, recipientes y restos de construcciones del 1700, 1740 y 1830. Modalidad: presencial.

> **12:00:** Visita guiada: Manzana de las Luces. La visita se plantea como un recorrido exterior de la Manzana haciendo referencia a las diferentes instituciones, personas y hechos históricos que allí sucedieron. Modalidad: presencial.

Ciclo de conferencias y ponencias

Mesa 5: Prevención y conservación del patrimonio arqueológico y paleontológico.

> **14:00:** Conferencia de apertura: Intervenciones en los cimientos de piedra de la iglesia de San Ignacio de Buenos Aires. Patricia Frazzi.

> **14:50: De moldes y molduras. Arqueología de los sistemas de producción de ornamentos arquitectónicos en Buenos Aires (1900-1930).** Girelli, Francisco; Roa, Florencia; Nerguizian Raris, Martín; Pintos, Soledad; Ugarte, Catalina; Juan, María Martina; Ianuzzi, Lorenzo; Balbarrey, Juan Cruz.

> **15:10: Lo pasado... conservado. Proyecto Arqueolab-UBA: encuentros y reflexiones en torno al patrimonio arqueológico.** Valeria Herrera, Verónica J. Acevedo, Laura Staropoli, Daiana M. Soto, Daniela N. Ávido, Marcelo Vitores, Micaela Gómez Coronado, Priscila Del Savio.

> **15:30: De un mercante en Buenos Aires. Inventario y conservación de la colección del pecio de Zency y su estructura naval.** Marcelo Weissel, Eva Tavella.

> **15:50: "Los brocales del Cabildo de Buenos Aires".** Roberto Colimodio, Alejandro Maddonni. Modalidad: Virtual.

Mesa 6: Prevención y conservación del patrimonio arqueológico y paleontológico.

> **16:10: Puesta en valor del Sitio La Noria. Una propuesta cooperativa.** Sheila Alí, Ulises Camino, María Valeria Castiglioni, Federico Coloca, Javier Hanela, Juan Pablo Orsi, Silvina Seguí, Aniela Traba.

> **16:30: Prevención y conservación de patrimonio arqueológico en edificios monumentales del siglo XIX: Las Galerías Pacífico y la identificación de boletos tipo Edmondson.** Patricio Larrambebere, Pablo López Coda.

> **16:50: Un Área de Amortiguación para el Sitio de Memoria ex CCDTyE Club Atlético.** Duguine Laura, Durán Silvina, Contissa Valeria.

> **17:30: Conferencia cierre: Gestión del patrimonio cultural y paleontológico en la Administración de Parques Nacionales de Argentina.** Tec. Alberto Cimino (Administración de Parques Nacionales).

Modalidad: virtual.

Sábado 30 > 10:00 y 11:00: Visita guiada: Cassa Lapage, Ex Pasaje Belgrano.

Expone los hallazgos arqueológicos de excavaciones realizadas en el año 2006 y 2011 cuando se iniciaron las tareas para la puesta en valor del edificio con destino a convertirlo en un hotel, restaurante, auditorio, galería de arte y museo de arqueología. Modalidad: presencial.

> **14:00 a 19:00: Ciclo de arqueología americana.** Disertantes:

> **14:00:** Andrés Zarankin. **Arqueología pública del Proyecto Antártida.**

> **14:50:** Odlanyer Hernández de Lara. **Violencia. Arqueología y Memoria en un contexto dictatorial: Cuba, 1952-1958.**

> **15:40:** Geanette Guzmán Vinatea. **Manejo de las modalidades de intervenciones arqueológicas en el Perú: planes de monitoreo arqueológico (pma) en proyectos de inversión pública y privada.**

> **16:30:** América Malbrán Porto. Víctor Ortega León y América Martínez Santillán. **El camino real tierra adentro en el Norte de México.**

Domingo 31 Compendio de visitas guiadas virtuales Visita guiada a Barraca Peña

GOBIERNO DE LA CIUDAD AUTÓNOMA DE BUENOS AIRES

JEFE DE GOBIERNO

Horacio Rodríguez Larreta

MINISTRO DE CULTURA

Enrique Avogadro

SUBSECRETARIA DE GESTIÓN CULTURAL

Vivi Cantoni

DIRECTORA GENERAL DE PATRIMONIO, MUSEOS Y CASCO HISTÓRICO

Martina Magaldi

GERENTE OPERATIVO DE PATRIMONIO

Martín Capeluto

SUBGERENTE OPERATIVA DE PATRIMONIO

Izaskun Martínez Castillo

COORDINADOR AREA ARQUEOLOGÍA Y PALEONTOLOGÍA

Marcelo Weissel

COORDINACIÓN GENERAL

Emiliano Michelena

Martín Capeluto

Izaskun Martínez Castillo

COORDINACIÓN VII SEMANA DE LA ARQUEOLOGÍA Y LA PALEONTOLOGÍA

Mario Silveira

Eva Bernat

EVALUADORES

Federico Agnolin. Ulises Camino. Patricia Frazzi. Leandro Martinez.

Horacio Padula. Mario Silveira. Florencia Vazquez

DIRECCIÓN EDITORIAL

Horacio Padula

DISEÑO EDITORIAL

Marcelo Bukavec

EDICIÓN Y CORRECCIÓN

Fernando Salvati

Patrimonio

de Buenos Aires

Bolívar 466, Montserrat, CABA.

consultapatrimonio@buenosaires.gob.ar

www.buenosaires.gob.ar/cultura/patrimonio