



# AGUACERO TEXTUAL

MUSEO DE SITIO CASTILLO DE NIEBLA

**VOL.3**

# **REVISTA AGUACERO TEXTUAL**

## **Edición especial**

**REVISTA AGUACERO TEXTUAL V.3**

**ISSN 2735-6434**

**MINISTRO DE LAS CULTURAS, LAS ARTES Y PATRIMONIO**

Jaime de Aguirre Höffa

**SUBSECRETARIA DEL PATRIMONIO CULTURAL**

Carolina Pérez Dattari

**DIRECTORA NACIONAL DEL SERVICIO NACIONAL  
DEL PATRIMONIO CULTURAL**

Nélida Pozo Kudo

**DIRECTORA REGIONAL (S) DE LOS RIOS**

Florencia Aninat Urrejola

**DIRECTOR MUSEO DE SITIO CASTILLO DE NIEBLA**

Gonzalo Aravena Hermosilla

Quedan rigurosamente prohibidas, sin la autorización escrita de los titulares del Copyright, bajo las sanciones establecidas en las leyes, la reproducción total y/o parcial de esta obra por cualquier medio o procedimiento, comprendidos la reprografía y el tratamiento informático.

[www.museodeniebla.gob.cl](http://www.museodeniebla.gob.cl)

# ÍNDICE

## **El tercer Aguacero**

por Gonzalo Aravena Hermosilla ..... 4

## **Redes de comercio y circulación de imágenes en el Museo de Sitio Castillo de Niebla: la loza con decoración por transferencia del largo siglo XIX**

por Julieta Frère ..... 6

## **Amargos**

por Juan Navarrete Espinoza ..... 18

## **Rescate de las memorias históricas marcadas por el cataclismo de 1960 en la cuenca del río Valdivia.**

por Héctor Olivares, Juan Carlos Muñoz,  
Carla Contreras y Katherine Correa ..... 28

## **El Terremoto Olvidado de Valdivia (13 de Junio de 1907)**

por Luis Berger Venegas ..... 38

## **Conversaciones con don Manuel Pechuam**

por Tomás Catepillan ..... 48

# Redes de comercio y circulación de imágenes en el Museo de Sitio Castillo de Niebla: la loza con decoración por transferencia del largo siglo XIX

por Julieta Frère

Arqueóloga (Universidad de Buenos Aires), Magister en Arqueología Náutica y Subacuática (Universidad de Cádiz). Becaria doctoral del Consejo Nacional de Investigaciones Científicas y Técnicas (CONICET) – Instituto Nacional de Antropología y Pensamiento Latinoamericano (INAPL). Argentina.

[julieta.frere@gmail.com](mailto:julieta.frere@gmail.com)

# 1. Introducción

Una serie de fortificaciones se despliegan a lo largo del estuario de los ríos Valdivia y Cruces: un sistema defensivo emplazado en 1645 por España, que intentaba proteger la zona tras una avanzada holandesa en el territorio. Entre ellos, el castillo de la Pura y Limpia Concepción de Monforte de Lemos ubicado en la Punta de Niebla, también conocido como Castillo de Niebla. Este fuerte presenta una larga historia de ocupación y diversas fases constructivas desde tiempos prehispánicos, incluyendo modificaciones estructurales a partir del siglo XVII (Guarda, 1990; Aguilera, 1994; Urbina, 2018). En 1820, el británico Lord Thomas Cochrane invadió las fortificaciones de Valdivia, en el marco de la profundización del proceso de independencia nacional. Así, el Castillo de Niebla pasó bajo el control de Chile.

A partir de este momento, se inicia un periodo de “abandono y cambio funcional” (Urbina, 2018, p. 4). El espacio empezó a funcionar ocasionalmente como establecimiento militar de bajo rango y, en la década de 1830, como depósito (Hermosilla et al., 2009). También fue empleado como desembarcadero y alojamiento provisorio para inmigrantes, principalmente alemanes que llegaron a partir de mediados del siglo XIX, uso que también se registra en el cercano Castillo de Corral. A fines del mismo siglo, se establecen hoteles y villas veraniegas en el marco del surgimiento de una incipiente burguesía y el área del Castillo funciona como un espacio recreativo (Lema, 2017). El periodo republicano –desde la segunda década del siglo XIX hasta principios del XX- ha sido menos estudiado que etapas previas en la historia chilena. Asimismo, en el año 1820 los datos acerca del Castillo se diluyen (Aguilera, 1994) y se suele asociar con “el ocaso” del Castillo de Niebla, aun cuando la evidencia histórica y arqueológica indica que el mismo se continuó utilizando de diversas formas. Desde su establecimiento como Museo de Sitio se llevaron a cabo trabajos arqueológicos en varias secciones del Castillo de Niebla, que permitieron identificar rasgos

estructurales y recuperar artefactos variados que dan cuenta de la biografía del Castillo (Van Meurs, 1996; Carabias, Simonetti y Ponce, 2009; Hermosilla et al., 2009; Urbina, 2015).

Este trabajo se focaliza en la loza cerámica decorada por transferencia de origen británico, un subcomponente del conjunto total recuperado entre 1992 y 2013. Los fragmentos son caracterizados de acuerdo a sus diseños y patrones, para proceder con la comparación con hallazgos en otros sitios de la región. El objetivo es realizar un aporte al entendimiento de las redes comerciales de loza cerámica entre mediados del siglo XIX y principios del XX y la circulación de este tipo de objetos en el sur de Sudamérica.

## 2. Antecedentes

En el marco de la expansión industrial europea, productos manufacturados fueron comercializados de forma amplia a lo largo y ancho del globo. Sumado a esto, los procesos de independización de las naciones sudamericanas a principios del siglo XIX, como Argentina y Chile, devinieron en el fin del monopolio comercial español y la apertura a otros mercados. Gran Bretaña se consolidó como protagonista en el desarrollo económico de la región sudamericana y durante el siglo XIX se establece un sistema económico de exportación de materia prima hacia Europa e importación de productos diversos, tales como objetos de vajilla de loza.

La loza se caracteriza por ser opaca y porosa, tras una cocción entre 1000° y 1200°, y además está generalmente recubierta de un esmaltado que impermeabiliza las piezas. Como todo componente cerámico, es uno de los elementos más recuperados en sitios histórico-arqueológicos. Su relevancia como un marcador temporal sensible por ser un elemento tendiente al cambio estilístico ha sido señalada múltiples ocasiones (Barker y

Majewski, 2006). Gaimster (1999) señala que entre los siglos XVI y XVIII, una “revolución cerámica” generó que los objetos elaborados con este material pasen de tener una función utilitaria a transformarse en una commodity social. Mientras que en el siglo XVI predomina la mayólica (ver Cortés Rodríguez, 2022), hacia el siglo XVIII se empiezan a popularizar las piezas de loza refinada provenientes de Staffordshire, Inglaterra. En 1740 la producción de creamware competía con el mercado de la porcelana, y hacia fines del siglo, la producción estandarizada junto con la popularidad y accesibilidad del té (como producto y como acto social) estimularon la demanda de vajilla.

En Chile, los estudios de arqueología histórica enfocados en loza cerámica son escasos (Henríquez Urzúa et al., 2013) y a veces corresponden a literatura gris de acceso discrecional como informes u otros manuscritos (Carabias com.pers., 2022), aunque existen antecedentes valiosos en las zonas de Norte Chico (García-Albarido, Rivera y Lorca, 2009), Rancagua (Henríquez Urzúa et al., 2013) y Valparaíso (Rodríguez, Sepúlveda y Carabias, 2020), además del análisis de marcas de fabricante de la cerámica del Castillo de Niebla realizado por Lema (2017).

Por su parte, la loza conocida como transfer-print ware era lograda a partir de una técnica que surge en el siglo XVIII en Inglaterra en el contexto de las transformaciones de la Revolución Industrial. La estandarización de sus imágenes era lograda a través de un grabado en placas metálicas, principalmente cobre<sup>1</sup>. Desde su invención, y por una parte del siglo XIX, este tipo de cerámica constituía la más costosa en comparación de lozas con otra decoración o sin ella (Miller, 1991). Aun así, durante ciertos periodos la saturación de los mercados y descenso de precios acentuaban su consumo, dejando de ser exclusivo para grupos de mayor poder adquisitivo.

### 3. La loza decorada por transferencia en el Museo de Sitio Castillo de Niebla

El Museo de Sitio Castillo de Niebla alberga, en total, 868 fragmentos de loza blanca y 284 de loza decorada. En este trabajo se analiza una selección de 203 fragmentos con decoración transfer-print, provenientes de los trabajos arqueológicos realizados a lo largo de dos décadas en el sitio. La mayoría proviene de las excavaciones iniciadas en 1992 (alrededor del 71%) y en el resto predominan fragmentos recuperados en 2013 (28%).

Los fragmentos aquí analizados han sido hallados, en su mayoría, en la Estructura 1 (67%). Esta zona presenta una gran recurrencia ocupacional y fue, de acuerdo a planos del siglo XVIII, una zona de cocina (Van Meurs, 1996). Sin embargo, en cada unidad se presentan fragmentos en varios niveles y, en algunos casos, algunos con igual diseño son hallados en niveles distintos. En ese sentido, si bien la estratificación del sitio fue interpretada como homogénea a lo largo de las unidades excavadas (Aguilera, 1994), la interpretación de la distribución estratigráfica precisa de un análisis cabal de los procesos de formación de sitio, lo cual excede los objetivos de este trabajo.

En tanto la loza era decorada a partir de placas de cobre específicas, determinadas ilustraciones o su conjunto (en serie) son conocidas bajo el nombre de un patrón decorativo. A su vez, este a veces está asociado con un fabricante y una cronología en particular. En el Castillo de Niebla se identificaron los siguientes patrones:

---

1. Las acanaladuras de las placas se llenaban de tinta grasa. Luego, dicho dibujo era transferido a un papel de seda con la ayuda de una prensa, para finalmente ser aplicado a la pieza cocida o bizcocho, previo a un horneado final.

---

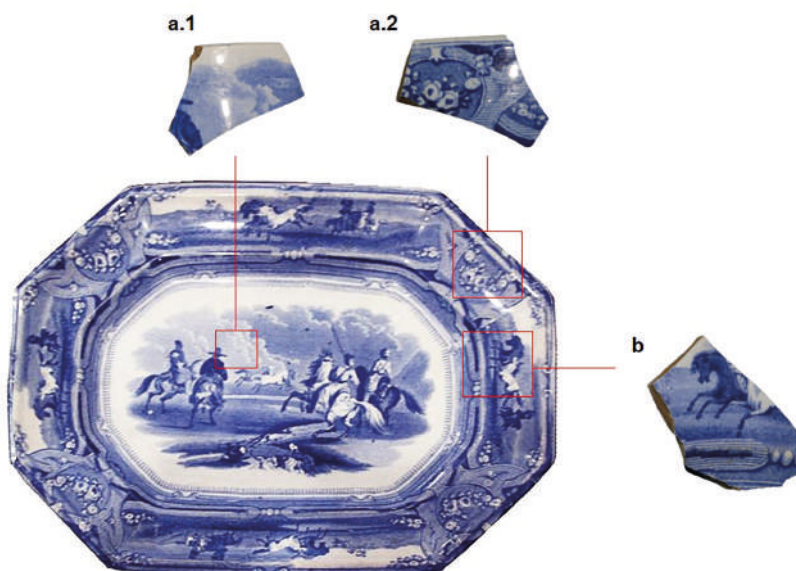


Figura 1: bandeja con diseño Peruvian Horse Hunt #06 (TCC database, 2022). Los fragmentos a.1 y a.2 son los lados de una posible taza o bol, recuperados en 2013 (Museo de Sitio Castillo de Niebla). Imagen: J. Frere 2022.

**a) Peruvian Horse Hunt.** Su borde se compone de figuras escénicas de hombres montados persiguiendo otros caballos, aparentemente salvajes, acompañados de guirnaldas de rosas y elementos geométricos (Fig. 1). Se reconoce a Anthony Shaw como su fabricante, ceramista radicado en Staffordshire (Inglaterra) entre 1851 y 1900. Este patrón fue hallado también en los sitios PDO-3 (ubicado en Península Mitre, extremo suroriental de Tierra del Fuego, Argentina) y Mineral de Caracoles (en el desierto de Atacama, en la Región de Antofagasta) (García-Albarido, Rivera y Lorca, 2019; Elkin y Frere, 2022). En ambos sitios, además, aparece el patrón fabricado por Anthony Shaw –que no es reconocido en Niebla–, Castannette Dance.

**b) Texian Campaign.** El borde presenta a Ceres (la diosa griega de la agricultura) y trofeos de guerra (Fig. 2). Fueron recuperados fragmentos de platos en negro y azul, y de tazas en morado. También se adjudica a Anthony Shaw como productor, a partir de 1853, cuando compró los platos grabados (Williams, 1978).

**c) Willow (variación Broseley/Two Temples II).** Willow es uno de los diseños más populares del transfer-print ware, con un pico de popularidad en tiempos victorianos (Coysh y Henrywood, 1982). Fue inicialmente manufacturado por Josiah Spode (1795) como una respuesta a la demanda de servicios de té de China importados a Inglaterra por las clases altas para sus rituales de té (Copeland, 1980). El diseño ya se consideraba estándar entre 1835 y 1845 y era común que consumidores de clases medias accedieran a este –o sus variaciones–, ya que numerosos productores lo fabricaban (Fig. 3).

**d) Latin Dancers and Musicians.** De origen y fabricante desconocido, se hallaron varios bordes en azul y negro que corresponden al patrón, aunque ninguno del motivo central. Presentan palmetas, figuras de dos mujeres, una de ellas con un vestido con una falda amplia y un sombrero, además de varias vasijas clásicas. El patrón sólo es conocido en la literatura a partir de la bandeja de ocho lados retratada (Fig. 4), aunque su motivo central es compartido con otros patrones -lo que se discutirá más adelante-.



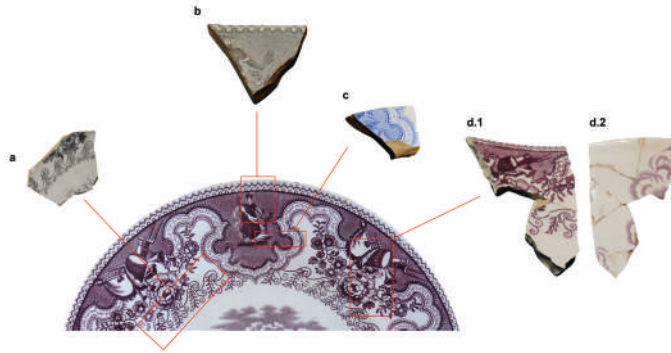


Figura 2: borde Texian Campaigne (TCC database, 2022), con fragmentos hallados en el Castillo de Niebla en 1992 y 2013. Imagen: J. Frere 2022.

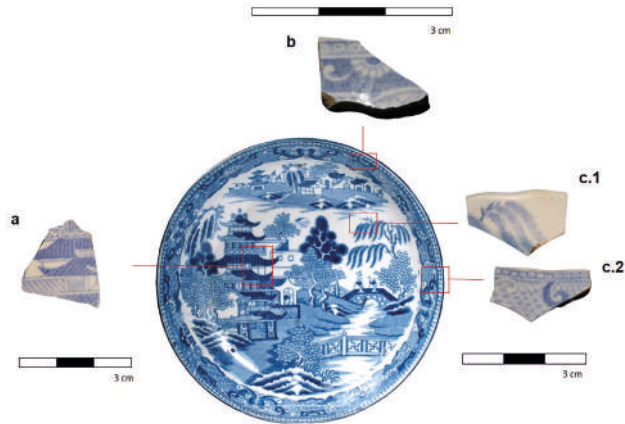


Figura 3: al centro: un bol Willow, junto con fragmentos hallados en el Castillo Niebla. Los fragmentos (c.1) y (c.2) son caras de la misma pieza, probablemente cerrada. Imagen: J. Frere 2022

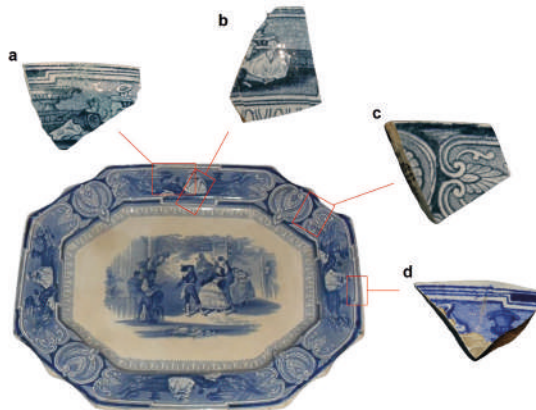


Figura 4: bandeja de Latin Dancers and Musicians (TCC database, 2022), y fragmentos hallados en el Castillo de Niebla. Imagen: J. Frere 2022.





Figura 5: centro: plato "Benzoni #05" (TCC database, 2022). (a) y (b) son fragmentos hallados en el Museo Sitio Castillo de Niebla. Imagen: J. Frere 2022.

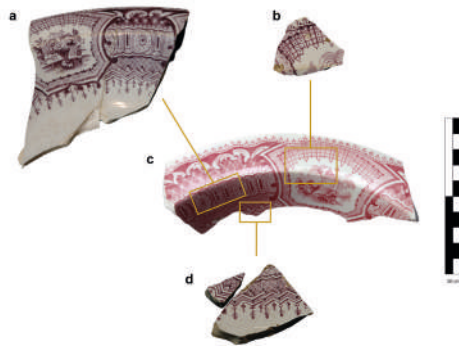


Figura 6: (a), (b) y (d) corresponden a fragmentos hallados en el Castillo de Niebla; (c) corresponde al fragmento hallado en PDO-3 (Península Mitre, Tierra del Fuego). Imagen: J. Frere 2022.

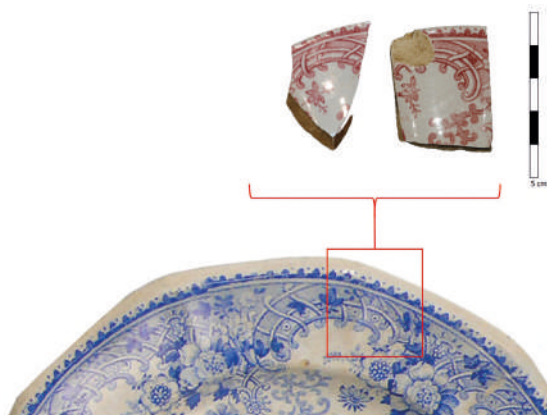


Figura 7: Abajo: plato Canton #01 de Davenport (TCC database, 2022). Arriba: fragmentos del Museo de Sitio Castillo de Niebla. Imagen: J. Frere 2022

**e) Belzoni.** Los fragmentos, con el diseño Belzoni #05 de la serie homónima (TCC database, 2022) corresponden a una base de plato cuyos bordes internos presentan elementos geométricos, y hacia el centro se ve parte de la ilustración incompleta, con flores (Fig. 5). Esta serie era manufacturada por Enoch Wood & Sons, cuya fábrica se localizaba en Burslem entre 1818 y 1846. Debe su nombre al explorador italiano Giovanni Battista Belzoni (1778-1823), que trabajó bajo el servicio del gobierno británico en Egipto, y que fue muy popular entre 1820 y 1822 (Lema, 2017).

**f) Patrones no identificados.** En el sitio aparecen varios diseños que no fueron identificados debido a que no son conocidos en la literatura disponible, catálogos o bases de datos u otras fuentes.

En primer lugar, se hallaron varios fragmentos de un diseño en color bordó con ilustraciones de un florero y de un paisaje con palmeras y un edificio con cúpula y escaleras (Fig. 6). El mismo diseño fue hallado en el sitio PDO-3 en Tierra del Fuego, en donde, como se mencionó, también se hallaron los patrones Peruvian Horse Hunt y Texian Campaigne, ambos producidos por Anthony Shaw (Elkin y Frere, 2022).

Otros fragmentos de borde presentan una decoración floral y botánica junto con volutas (Fig. 7). Si bien no se han hallado motivos centrales asociados a estos fragmentos,

este mismo borde se halla en los patrones Canton, Afternoon by the River y Gothic Ruin with Cattle. Todos ellos tienen en común a su fabricante: Davenport, establecido en Longport entre 1793 y 1887.

En su análisis de los sellos del conjunto arqueológico del Castillo de Niebla, Lema (2017) identifica un sello de fabricante de Davenport correspondiente al periodo 1805-1820 en un bol con decoración floral y geométrica cuyo patrón tampoco fue dilucidado (Fig. 8).

También se presentan fragmentos con paisajes, que incluyen montañas en el fondo y árboles, con edificios italianescos con escaleras de estilo clásico (Fig. 9). Estos elementos son muy comunes en la ilustración de escenas exóticas, e incluso es común que patrones que llevan nombres de espacios geográficos disímiles (Aleppo, Andalucía, Verona) son representados de la misma forma. Esto es valioso para pensar cómo ciertos lugares eran representados por ceramistas, y a su vez plasmado en objetos que serían exportados a mercados sudamericanos. Los sectores de concentración de poder económico y social tenían interés en generar conexiones europeas y, como formadoras de gusto, se abrían no solo a los productos europeos en general sino también a manifestaciones visuales –de flora, fauna, arquitectura o prácticas– que eran raras para su situación geográfica y social (Rodríguez y Brooks, 2012).



Figura 8: Un bol con decoración floral con un sello Davenport (Museo de Sitio Castillo de Niebla). Imagen: J. Frere 2022.

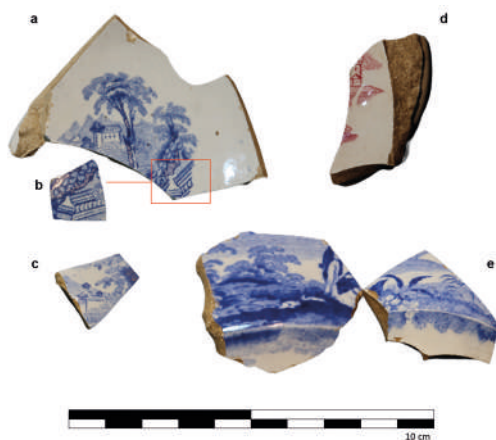


Figura 9: Varios fragmentos que ilustran paisajes o escenas (Castillo de Niebla). Imagen: J. Frere 2022.

El árbol que aparece retratado en algunos fragmentos parece ser un *Pinus pinea* o pino piñero, autóctono de la franja mediterránea y desconocido en América, que constituye un elemento estético frecuente en el jardín italiano desde el periodo del Renacimiento. Asimismo, *Peruvian Horse Hunt* incluye rosas, símbolo de aparición frecuente en la heráldica inglesa<sup>2</sup>. Es así que la flora que aparece retratada en este tipo de piezas no es familiar ni común en Sudamérica ni en las áreas circundantes a Valdivia, donde abunda un patrimonio natural que incluye robles, palma, encinos y cedros, entre muchos otros.

#### 4. El comercio de loza en Sudamérica

Se ha señalado la dificultad que implica el estudio de los agentes intermediarios entre producción y consumo (comerciantes, transportistas, minoristas). En Chile se conocen dos piezas completas de loza con marcas de importadores radicados en Valparaíso. A partir de mediados del siglo XIX, esta se desarrolla como una ciudad-puerto que desplaza a El Callao como núcleo intermediario del comercio internacional en el Océano Pacífico Sudoriental.

Se estableció como un puerto entrepôt, que recibía productos y los reexportaba hacia otras ciudades (Carabias, 2017).

La primera pieza (Fig. 10) corresponde al patrón *Latin Dancers and Musicians* con la marca en su reverso de “Agacio Hermanos/ Valparaíso”. El diseño central –parejas bailando con trajes de tradición española y tocando instrumentos- es compartido con otros patrones como *Dancers #01* manufacturado por George Jones & Co. (TCC database, 2022). Curiosamente, el borde de este último aparece en un plato combinado con el motivo central de la serie *Peruvian Horse Hunt* en el sitio *Alexandra Colony*, una colonia británica en Rosario, centro-este de Argentina (Dosz- tal, 2017). Dicho diseño se adjudica a la serie *Costumbres Españoles* [sic], del productor J.F. Wileman (1869-1892). Esto permite complejizar el panorama del uso y propiedad de las placas de cobre, en tanto hay ilustraciones de bordes y de centros que se solapan entre piezas de distintos productores.

En el Castillo de Niebla fueron hallados fragmentos de ambos diseños (*Peruvian Horse Hunt* y bordes correspondientes a *Latin Dancers and Musicians*) y otros fragmentos

2. La rosa se asocia históricamente con el enfrentamiento en el siglo XV entre dos dinastías por el trono cuyos símbolos eran rosas (y que se empezó a denominar Guerra de las Rosas a principios del siglo XIX), aparece en la moneda británica y es símbolo del equipo de rugby nacional (Rodríguez y Brooks 2012).



Figura 10: (a) bandeja Latin Dancers and Musicians (TCC database, 2022); (b) marca en su reverso de Agacio Hermanos/Valparaíso; (c) marca de una pieza de Davenport de mitad del siglo XIX (The Potteries, 2022); (d) marca de Costumbres Españolas (TCC database, 2022)

en el sitio llevan los sellos de Anthony Shaw y George Jones (Lema, 2017), que se asocian a estas ilustraciones. Ciertas similitudes en la morfología del sello y la caligrafía con sellos de Davenport y de George Jones & Son de mitad de siglo XIX podrían sugerir una relación comercial, aunque no es posible discernir si esto corresponde a una casualidad. Los vínculos entre esta compañía y Sudamérica son atestiguados por cartas del archivo familiar (Lockett, 1972; Brooks et al., 2019). La compañía Agacio Hermanos tenía múltiples incidencias en la economía de Valparaíso, como accionista de una compañía de seguros (Cavieres, 1984), y como dueños de una casa de consignación (Estrada Turro, 2012), aunque son mencionados como comerciantes en la Guía de Comerciantes de Valparaíso (1858).

La otra pieza con una marca corresponde a una taza con el patrón Texian Campaigne, que también aparece entre los fragmentos del Castillo de Niebla. En el exterior de la taza podemos ver una escena de soldados montados con sus caballos y una tropa de

hombres a lo lejos. El sello, por su parte, presenta dos felinos sosteniendo un escudo de “Vives & Co. / Valparaíso” (Fig. 11).

Esta empresa tiene, de forma más clara, vinculaciones con Inglaterra. Situado en la calle de la Aduana en Valparaíso, se reconocen como vendedores de equipamiento para la casa en la Guía de Comerciantes de la ciudad (1858). Según el análisis de fuentes documentales, la compañía se asoció con una empresa radicada en Birmingham (Inglaterra) para formar la empresa Vives, Levison & Co., enlistados como comerciantes (General and Commercial Directory of Birmingham, 1858). En 1860 enfrentaron un juicio por la pérdida de 81 canastos de loza, valuados en £182 18s. 9d (Vaughan Johnson y Hemming, 1863). La compañía Vives & Co. había quebrado en 1861, como varios periódicos y guías de la época informan. Otras fuentes documentales lo relacionan con el comercio con Perú y California (Memoria del Ministerio de Marina 1849, en Quiroz Larrea 2020).



Figura 11: Taza con el patrón "Texian Campaign", datada entre 1837 y 1856 según la fuente de origen (The Museum of Fine Arts, Houston).



## 5. Comentarios finales

La loza con decoración por transferencia del Castillo de Niebla aquí analizada podría ubicarse cronológicamente entre fines del siglo XVIII y hasta principios de siglo XX, de acuerdo al periodo de fabricación de los patrones identificados. El estudio de los restos materiales más recientes sugiere que, después de 1820, el espacio continuó siendo utilizado –aún transformadas sus funciones–.

Este análisis nos permite acercarnos a entender la firma arqueológica de las lozas que circulaban en el sur de Sudamérica a partir del siglo XIX, con patrones decorativos muy globalizados –como Willow– pero también con otros menos conocidos (Peruvian Horse Hunt o Latin Dancers and Musicians). Sobre estos últimos, la presencia de patrones similares en sitios tan distantes como Península Mitre (Tierra del Fuego, Argentina), Rosario (Argentina) o Antofagasta (Chile) es relevante para entender el impacto que tenía el comercio internacional de loza en la época y el consumo local de estos objetos.

En Gran Bretaña la producción estandarizada y en masa de cerámica coincidió con el pico del movimiento Romántico, mientras en Sudamérica advenía la independización de varias naciones, en las cuales las elites locales se identificaban con los valores europeos, que concebían como superiores a su raíz indígena. Esta orientación social proveía una audiencia para los comerciantes para la expansión de nuevos mercados (Rodríguez y Brooks, 2012). El tipo de imágenes que son retratadas en estas piezas contienen en muchos casos elementos raros para las comunidades locales, tales como bailes españoles, flora alóctona, animales exóticos o arquitectura europea. En síntesis, las imágenes que eran consumidas a través de estas piezas implicaban una experiencia alejada de la cotidianeidad de quienes circulaban el espacio del Castillo de Niebla. Esto podría estar relacionado a una elite cosmopolita transatlántica que deseaba compartir valores y experiencias con Europa,

o a inmigrantes que deseaban recrear su hogar en el extranjero a través de los objetos, o quizás realizar “viajes imaginarios a lugares desconocidos” (Martin, 2001).

## Agradecimientos

Este trabajo fue posible gracias al Museo de Sitio Castillo de Niebla, que abrió las puertas de su colección arqueológica y su Biblioteca Histórico-Antropológica. Especial agradecimiento a Jimena Jerez Bezzenberger. El análisis de lozas con decoración por transferencia se enmarca en el proyecto financiado por The Paul and Gladys Richards Research Grant Program for Studies in British Transferware del Transferware Collectors Club (2021/2022).

## Referencias bibliográficas

- Aguilera, N. (1994). Excavaciones arqueológicas en el Castillo de Niebla 1992 - 1993. Descripción y análisis de la metodología y los principales rasgos culturales encontrados. Informe de práctica profesional para optar al título de Antropólogo, Universidad Austral de Chile, Valdivia. Ms en Biblioteca Histórico Antropológica Museo de Sitio Castillo de Niebla. Acceso en 2022.
- Barker, D. y Majewski, T. (2016) Ceramic studies in historical archaeology. Dan Hicks and Mary C. Beaudry, editors. The Cambridge Companion to Historical Archaeology. Cambridge: Cambridge University Press.
- Brooks A., Urbina S., Adán L., Carabias D., Sepúlveda V., Chiavazza H., Zorrilla V. (2019) The Nineteenth Century British Ceramics Trade to Southwestern South America: An Initial Characterization of the Archaeological Evidence from Chile. In: Orser C.E. (ed.) Archaeologies of the British in Latin America. Springer International Publishing, Contributions to Global Historical Archaeology, 55-71.
- Carabias Amor, D. (2017). Análisis e interpretación de la distribución espacial de las evidencias arqueológicas de un sitio de naufragio: La Infatigable. Tesis doctoral, Universidad de Chile.
- Carabias, D., Renato Simonetti y Andrea Ponce (2009) Informe de evaluación arqueológica subacuática, proyecto "Diseño y declaración de impacto ambiental para el mejoramiento emplazamiento Fuerte Niebla", Comuna de Valdivia, XIV, Región de los Ríos. Ms en Biblioteca Histórico-Antropológica Museo de Sitio Castillo de Niebla. Acceso en 2022.
- Cavieres E. (1984). Estructura y funcionamiento de las sociedades comerciales de Valparaíso durante el siglo XIX (1820-1880). Cuadernos de Historia, (4), 61-86.
- Copeland, R., (1980). Spode's Willow Pattern & Other Designs after the Chinese. London: Cassell Ltd.
- Cortés Rodríguez, C. (2022) La cerámica mayólica en las redes de circulación virreinales de la jurisdicción de Valdivia. Aguacero Textual Vol. 2, 41-64. Niebla: Ministerio de las Culturas, las Artes y el Patrimonio.
- Coysh, A. W. y Henrywood, R. K. (1982). The Dictionary of Blue and White Printed Pottery 1780-1880, Volume I. England: Antique Collectors' Club.
- Doszta, I. (2017) Alexandra Colony: Arqueología Histórica en su sede administrativa. Buenos Aires: Publicia.
- Elkin D. y Frere J. (2022). British Merchandise on the Cape Horn Route: Nineteenth-century Earthenware in Tierra del Fuego (Argentina). Journal of Maritime Archaeology, 17(1), 71-92.
- Estrada Turra, B. (2012) Desarrollo empresarial urbano e inmigración europea: españoles en Valparaíso, 1880-1940. Tesis inédita de la Universidad Complutense de Madrid, Facultad de Geografía e Historia, Departamento de Historia de América I.
- Gaimster, D. (1999). The Baltic ceramic market c. 1200-1600: an archaeology of the Hanse. Fennoscandia archaeologica, 16, 59-69.
- García-Albarido, F., Rivera, F., y Lorca, R. (2009). La loza del Mineral de Caracoles: Aproximación a la vida cotidiana de un contexto minero del norte árido de Chile (1870-1989). Diálogo Andino, 33, 75-89.
- General and commercial directory of the borough of Birmingham, and six miles round; including Wolverhampton, Bilston, Walsall, Westbromwich (1858). W. H. Dix and Compy. Disponible en Google Books, acceso en 2022.
- Guarda, G. (1990). Flandes indiano. Las fortificaciones del Reino de Chile 1541-1826. Santiago: Ediciones Universidad Católica de Chile.
- Guía de comerciantes para el año 1858. Valparaíso Directory for 1858 (1858). H.W. Macklin. Valparaíso. Acceso en la Librería Nacional de Chile (2022).
- Henríquez Urzúa, M., V. Reyes Álvarez, V. Popovic Silva, I. Alamos Cardemil (2013). Cerámicas y vidrio. Colección Museo Regional de Rancagua. Chile: FONDART.
- Hermosilla, N., Bahamondes, F., Popovic, V. y Bueno, L. (2009). Informe de arqueología Etapa I. Proyecto Restauración Castillo de Niebla XIV Región de Los Ríos. Programa Puesta en Valor del Patrimonio, Damop- GORE de Los Ríos, Consejo de Monumentos Nacionales. Ms en Biblioteca Histórico-Antropológica Museo de Sitio Castillo de Niebla. Acceso en 2022.
- Lema, C. (2017). Aproximación histórica al conjunto de lozas del Museo de Sitio Castillo de Niebla. Colecciones Digitales, Subdirección de Investigación Dibam, Chile.
- Lockett TA (1972) Davenport Pottery and Porcelain 1794-1887. David & Charles, Newton Abbot.
- Martin, A. S. (2001). Magical, Mythical Practical and Sublime: the Meanings and Use of Ceramics in America. Ceramics in America, 1, 29-46.
- Miller, G. L. (1991). A revised set of CC index values for classification and economic scaling of English ceramics from 1787 to 1880. Historical Archaeology, 25(1), 1-25.
- Quiroz D. (2020). Soplan las ballenas: historias de la caza de cetáceos en Chile. Centro de Investigaciones Diego Barros Arana.
- Rodríguez A., Sepúlveda V., Carabias D. (2016) Late 19th and early 20th century institutional wares of the Pacific Steam Navigation Company: A preliminary assessment of the Valparaíso Fiscal Mole assemblage, Chile. IKUWA6, Sixth International Congress on Underwater Archaeology. Fremantle, Australia.
- Transferware Collectors Club database. Disponible en <https://db.transferwarecollectorsclub.org/> Acceso en 2022.
- Urbina, S. (2015) Informe final: XX Informe de Monitoreo arqueológico, restauración Castillo de Niebla. Tramo: mes de diciembre-enero [Comuna de Valdivia, Región de los Ríos]. Enero 2015. Ms en Biblioteca Histórico-Antropológica Museo de Sitio Castillo de Niebla. Acceso en 2022.
- Urbina, S. (2018). Vida cotidiana en el castillo de Niebla a través de las colecciones cerámicas y cartografías históricas. Niebla: Colecciones Digitales, Subdirección de Investigación, Servicio Nacional del Patrimonio Cultural.
- Van Meurs, M. (1996). Excavaciones arqueológicas realizadas en el Fuerte de la Pura y Limpia Concepción de Monfort de Lemus (1992-1995). Universidad Austral de Chile. Ms en Biblioteca Histórico-Antropológica Museo de Sitio Castillo de Niebla. Acceso en 2022.
- Vaughan Johnson, H. R. y Hemming G. W. (1863). Reports of cases adjudged in the High Court of Chancery before Sir William Page Wood. Vol. II 1860 to 1862. London: Axwell. Williams P (1978) Staffordshire romantic transfer patterns. Jeffersontown: Fountain House East.