

## Interacciones y movilidad en las poblaciones prehispánicas tardías del área del río Salado medio, Santiago del Estero, Argentina

*Interactions and mobility in late pre-Hispanic populations from the río Salado medio area, Santiago del Estero, Argentina*

María José Barazzutti <sup>a</sup>

<https://orcid.org/0000-0001-6824-8510>

### Resumen

En este trabajo se intenta vincular y reflexionar desde distintas perspectivas de interacción y movilidad, la información arqueológica del área del río Salado medio, Provincia de Santiago del Estero, Argentina (en referencia principalmente a las poblaciones prehispánicas de fines del primer milenio, y con sobre instalación colonial en algunos sitios). Para ello se proponen tres líneas de análisis que abarcan distintas escalas y problemáticas. La primera se centra en los antecedentes arqueológicos que, desde una revisión histórica sobre el modo de pensar los intercambios en esta región, presenta a los sitios como nodos receptores de influencias e intercambios externos. Luego, en un segundo análisis se reflexiona sobre las relaciones sociales que estas poblaciones de la llanura entablaron, presentando estudios y problematizaciones actuales sobre intercambios. Por último,

### Abstract

This work tries to link and reflect from different perspectives of interaction and mobility, the archaeological information of the Middle Salado river area, Santiago del Estero Province, Argentina (referring mainly to the pre-Hispanic populations of the end of the first millennium, and with colonial over-installation in some places). For this, three lines of analysis are proposed that cover different scales and problems. The first focuses on the archaeological antecedents that, from a historical review of the way of thinking about exchanges in this region, presents the sites as receiving nodes for external influences and exchanges. Then, a second analysis reflects on the social relations that these populations of the plain established, presenting current studies and problematizations about exchanges. Finally, from a current perspective, the paths of relationships between landscapes in motion,

<sup>a</sup> Instituto Superior de Estudios Sociales (ISES) – Consejo Nacional de Investigaciones Científicas y Técnicas (CONICET). Instituto de Arqueología y Museo - Universidad Nacional de Tucumán. Correo electrónico: [mjbarazzutti@yahoo.com.ar](mailto:mjbarazzutti@yahoo.com.ar).

desde una mirada actual, se recorren los caminos de las relaciones entre los paisajes en movimiento, las personas y el monte, observando distintos tipos de movi- lidades registradas en el área.

**Palabras clave:** Interacciones; Movilidad; Poblaciones prehispánicas tardías; Santiago del Estero.

people and the mountains are traversed, observing different types of mobility registered in the area.

**Keywords:** Interactions; Mobility; Late pre-Hispanic populations; Santiago del Estero.

## Introducción

Las investigaciones que se vienen desarrollando en los sitios arqueológicos del área del río Salado medio, Provincia de Santiago del Estero (Argentina), de las que formo parte, han permitido avanzar en el conocimiento de las poblaciones prehispánicas (principalmente a partir de fines del primer milenio). Dicha área cuenta con antecedentes de investigación que datan de comienzos del siglo XX. Entre ellos, Wagner y Wagner (1934) plantearon a partir de excavaciones en la región, la existencia de una “Civilización Chaco-Santiagueña”, caracterizada por presentar relaciones extra-continetales (ver más adelante).

Como parte de las discusiones generadas, se puede mencionar la edición del año 1940 de la revista *Relaciones de la Sociedad Argentina de Antropología* (tomo dirigido por Francisco De Aparicio) que se centró en la arqueología santiagueña y otros trabajos como el de Serrano (1938) quien caracterizó a esta región como un “centro de convergencia” de elementos de distintas regiones (énfasis en el litoral argentino). En esta primera etapa, podemos nombrar también los trabajos de Reichlen (1940) en donde se definen y contextualizan los tipos Sunchituyo y Averías típicos de la región chaco-santiagueña, los trabajos de Von Hauenschild (1949) quien propone la existencia de cuatro corrientes de influencias en el área, y el trabajo de Larguía de Crouzeilles (1939) sobre “correlaciones entre la alfarería indígena” de las regiones del Litoral y la llanura santiagueña.

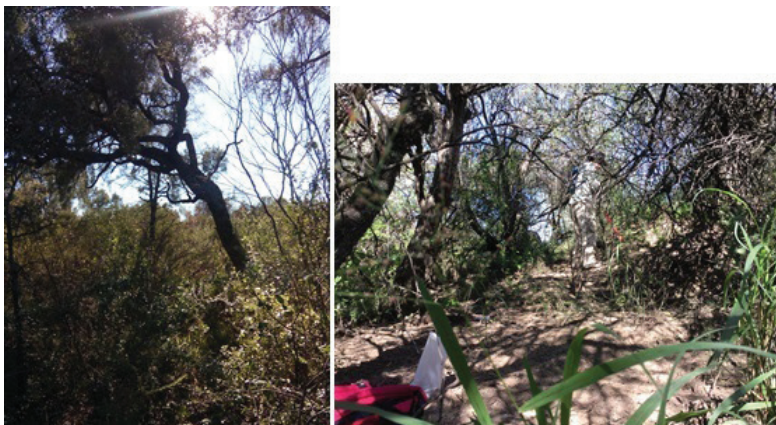
Más adelante, las investigaciones de Lorandi (1974, 2015) y otros, sentaron las bases para el nuevo esquema social y cronológico del área, teniendo en cuenta problemáticas y procesos locales y regionales. Las últimas investigaciones (Farberman & Taboada, 2018; Taboada, 2014, 2017, entre otros) se han centrado en indagar los procesos sociales e identidades de estas poblaciones de la llanura santiagueña desde múltiples enfoques que incluyen perspectivas etnohistóricas, de modos de habitar, estudios geoarqueológicos, etnoarqueológicos y otras aproximaciones, tanto a nivel local como regional.

En esta oportunidad se intentará vincular y reflexionar desde distintas perspectivas de interacción y movilidad (Berenguer & Pimentel, 2017; Nielsen, 2006), la información arqueológica del área del río Salado medio. Para ello se proponen tres líneas de análisis que abarcan distintas escalas, problemáticas y perspectivas.

A modo general, el área a la cual referimos se ubica dentro de la región conocida como Bañados de Añatuya, en la zona media del río Salado, Prov. de Santiago del Estero. El paisaje que los circunda está clasificado según sus características fisiográficas dentro del ambiente del Chaco Occidental (Morello & Adámoli, 1968). El clima actual de la zona es semiárido, con lluvias estivales y períodos de sequías que se alternan con inundaciones de gran escala. Históricamente, estas fluctuaciones condicionaron las formas del paisaje y los modos de vida de sus pobladores. La densa vegetación típica del monte chaqueño presente en la región recubre a los sitios (Figura 1), los cuales se caracterizan por presen-

tar montículos y otras estructuras, por ejemplo represas, de dimensiones y características diversas (propias de las tierras bajas en general), tanto de origen natural como antrópico y/o mixtos. Las tareas llevadas a cabo en los últimos años, han permitido la localización y el trabajo en diversos sitios del área (Taboada & Angiorama, 2021; entre otros) y en la región (del Papa, 2012; del Papa et al., 2013; León, 2019, etc.).

**Figura 1:** Paisajes del monte chaqueño. Imágenes tomadas durante tareas de prospección y registro de sitios.



### **Línea de partida: interacciones, una revisión**

Se presentan algunos antecedentes de la región, para pensar como estos autores precursores comprendían o explicaban los desarrollos locales y distintos tipos de interacciones. En este sentido, Wagner y Wagner (1934), pioneros de la arqueología en la llanura Santiagueña, en la obra “La Civilización Chaco-Santiagoña y sus correlaciones con las del Viejo y Nuevo Mundo”, proponen a partir del registro arqueológico recuperado en sus excavaciones (principalmente el sector del río Salado medio) a estas sociedades formando parte de vínculos sociales o interacciones a escala continental y extra-continental, por ejemplo:

La nariguera (lamina XXXV') y las lágrimas pintadas o grabadas o modeladas en bajo relieve (figs. 58 y 59) están en efecto, con frecuencia figuradas en la iconografía de la Civilización Chaco-Santiagoña como por otra parte, en todo el continente americano, desde las heladas llanuras de Alaska hasta las nevadas mesetas de los Andes (Wagner & Wagner, 1934, p. 56).

Este trabajo se sitúa como una línea de partida que despertó el interés en la arqueología del área, explicando y dando sentido al registro arqueológico a través de distintas interacciones con otras regiones, dejando de lado en muchos casos, las indagaciones sobre procesos locales. Si bien la obra de estos precursores generó críticas por parte de la academia, que enfatizó en vínculos más cercanos y cuestionamientos principalmente en torno a la antigüedad de los hallazgos, se debe señalar el importante acopio de material arqueológico que dichos autores realizaron.

Como parte de las reacciones a esta obra, encontramos el trabajo de Serrano (1938) quien señala que los materiales recuperados por los Wagner habrían sido contemporáneos a pueblos históricamente conocidos y que el área se presenta como un “centro de convergencia” de elementos, teniendo en cuenta por ejemplo el registro de alfarerías gruesas (campanas) típicas del litoral, entre otras materialidades. Por su parte, Larguía de Crouzeilles (1939) establece similitudes en cuanto a forma y decoración de estas campanas con las halladas en Santa Fe y la región del Litoral argentino, teniendo en cuenta también, la semejanza en la decoración de otras piezas cerámicas, tipo de asas, pipas, puntas óseas cortadas en bisel y el uso de boleadoras y de torteros.

Como ya se mencionó, en la edición de 1940 de Relaciones dedicada específicamente a tratar la cuestión de la arqueología en el área, los autores relacionan los materiales arqueológicos con distintos grupos chaqueños. Es necesario aclarar que no especifican que grupos serían ni definen a que consideran región chaqueña o Chaco. A su vez, se puede observar que en muchos casos no se señala si los materiales arqueológicos a los cuales estos autores se refieren, son comparados con material etnográfico o datos e información etnohistórica.

De Aparicio (1940) plantea el uso de nariguera como elemento introducido por los “vecinos grupos chaqueños”, también Márquez Miranda (1940) destaca la presencia de elementos chaqueños en el patrimonio arqueológico sin especificar cuáles serían estos.

Más adelante, Reichlen (1940) señala la presencia de algunos rasgos o elementos chaqueños en el registro arqueológico de la llanura, tal como las cuentas de concha usadas en los textiles o la decoración en los silbatos de asta usados por los “indios del Chaco”, sin especificar a qué grupos particulares hace referencia. Asimismo, Von Hauenschild (1949) propone cuatro corrientes de influencias para explicar la diversidad del registro en la región: 1) primera y segunda ola de influencia arauca, 2) ola de influencia andina, 3) olas de influencias paranaense y pampeana, 4) ola de influencia chaqueña. Cada una de estas fue caracterizada como un paquete cerrado de datos, objetos y modalidades que viajan o se desplazan a través de “olas”.

Como se puede observar en esta breve revisión, parte del registro arqueológico de los sitios de la llanura santiagueña fue explicado, hasta mediados del siglo XX, como resultado

de intercambios, vínculos e influencias con otras áreas. Esto a su vez, llevó a concebir a los sitios como grandes nodos, productos de interacciones e influencias externas que no fueron claramente problematizadas.

### ***Meshwork: procesos locales e interacciones sociales***

Aunque se busque interpretar los datos de estudio desde una perspectiva que tenga en cuenta las relaciones sociales, identidades y agentes, aun el enfoque está dirigido a las dispersiones más densas de la cultura material (Gibson, 2007). Salir de esos puntos y buscar las líneas, representa desde ya el desafío que permitirá crear una *meshwork*, una malla enredada de hilos entrelazados y complejos, en donde los hilos representan formas de vida y cada nudo un lugar (Ingold, 2011). A partir de esto, se toma como caso de análisis los vínculos o las distintas interacciones con el estado incaico, que fueron propuestos por Taboada et al. (2013), Taboada (2017), y otros, a través del estudio de objetos de metal registrados en la llanura santiagueña.

Las relaciones de las sociedades de la llanura santiagueña con el estado Inca y con ciertas poblaciones tardías del Noroeste Argentino (NOA) fue problematizada por Lorandi y equipo (Lorandi, 1974, 1980; Williams & Lorandi, 1986). Luego, el estudio de estos procesos sociales locales no tuvo mayor desarrollo, hasta las recientes investigaciones de Angiorama y Taboada (2008), Taboada et al. (2013), entre otros. En estos trabajos se retoman y problematizan las interacciones, y se presenta el estudio de objetos de metal recuperados en la llanura, que proceden de colecciones en su mayoría descontextualizados. Como señalan los autores, se trata de piezas de metal, de “raigambre incaica” y otras que presentan características morfológicas, de diseño y tecnológicas típicas de la región valliserrana del NOA (Figura 2):

Varios de ellos son artefactos que en los Andes se asocian al desarrollo de rituales y al despliegue de poder, tales como placas, tokis, tumis, campanillas, mazas estrelladas y ciertos tipos de hachas, mientras que otros son objetos relacionados con la vestimenta y peinados andinos, como lauraques y topus, aspectos de alta significación en cuanto a denotación identitaria, social, o de investidura (Taboada & Angiorama, 2010, p. 19).

Sobre un total de 140 objetos de metal registrados, 112 provienen del área de los bañados de Añatuya y 60 específicamente del sitio Sequia Vieja (Figura 4). A su vez, dada la gran cantidad de torteros recuperados (más de 4.000), otras líneas de evidencias que se suman, y el registro de elementos que se vinculan a prácticas incaicas privativas de ciertos grupos sociales o circunstancias de negociación con poblaciones locales, Taboada

(2014) plantea que los objetos de metal podrían representar dones que habrían permitido entablar y sostener alianzas entre el imperio Inca y algunas de las poblaciones del Salado.

**Figura 2:** Objetos de metal recuperados en Santiago del Estero. Imagen tomada de Taboada y Angiorama (2010).





A través de un “juego de reciprocidades” con los jefes locales, los objetos de metal y otros elementos (como los textiles y determinados conjuntos cerámicos) habrían permitido la consolidación de estas relaciones. Así, la autora propone al sitio Sequia Vieja como un nodo de desarrollo local e interacción entre fines de tiempos prehispánicos y coloniales tempranos, “un eje vertebrador de relaciones pacíficas o negociadas con poblaciones de tierras altas y bajas, incas y chaqueñas, a la vez que desarrollar estrategias para enfrentar la colonización europea” (Taboada, 2014, p. 111).

Sumado a todo esto, se considera necesario también indagar estas problemáticas en torno a otros lugares y sitios que no presenten las características de “nodo”, es decir en lugares no nodales, ya que “en términos materiales, lo que observamos en los nodos es el resultado final de tales procesos de interacción” (Martel et al., 2017, p. 201). De hecho, existen grandes áreas próximas a los Bañados de Añatuya que aún permanecen sin ser investigadas y otras se presentan como “espacios vacíos o con muy bajo registro de sitios” (Taboada, 2017, p. 243). A pesar de esto, se debe destacar que en los últimos años, distintos equipos de investigación se encuentran trabajando en la región, como se mencionó en el apartado anterior.

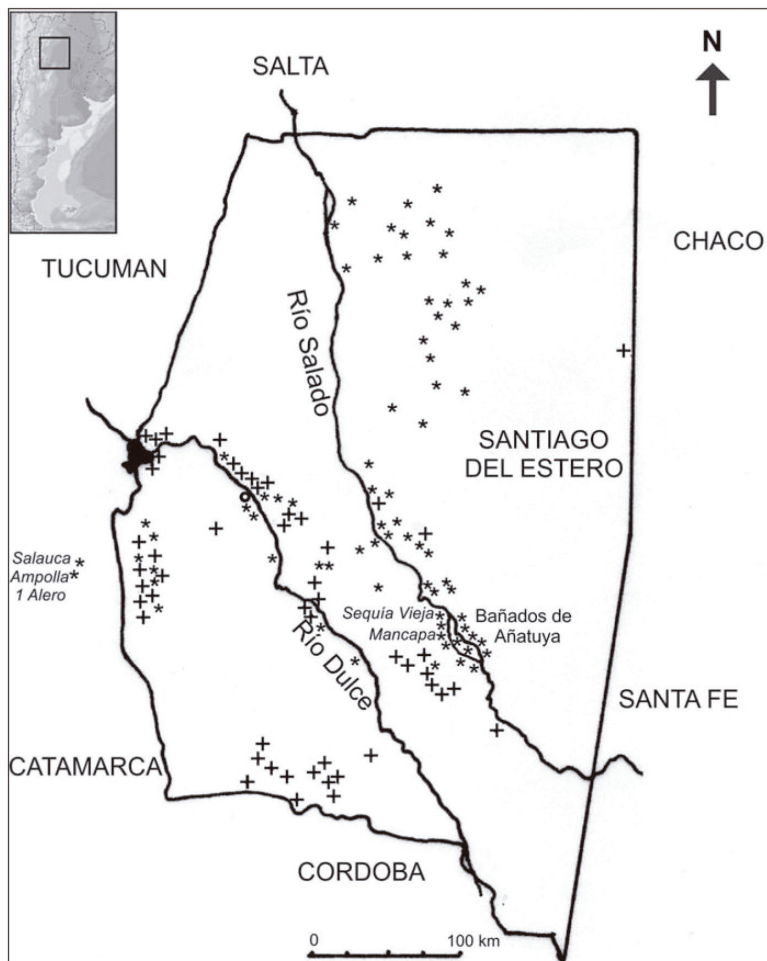
Se puede observar en el mapa de la Figura 3 (tomado de Taboada, 2017), que la distribución de los sitios registrados reflejan la intensidad y centralidad de las investigaciones en áreas acotadas, limitadas (fundamentalmente al trabajo de los Wagner), y de modo general, aquellas zonas que no presentan hasta el momento el registro de sitios, coinciden con las que no fueron investigadas (a esto se deben sumar las condiciones ambientales particulares de cada sector). En este sentido, los estudios internodales se presentan como una herramienta que permite indagar en las interacciones regionales, a partir del registro generado por la circulación en las propias rutas. La materialidad presente en los espacios internodales (y siempre de forma complementaria con el de los nodos) permite conocer las relaciones y los sistemas de interacción, y así mismo a las sociedades involucradas (Nielsen, 2006). Todo esto lleva a pensar en la importancia de indagar lugares no-nodales (posibles internodos?), como así también, romper los límites políticos actuales que encierran y dejan afuera realidades compartidas por las poblaciones más allá de estas demarcaciones.

### **Wayfaring: movilidades e interacciones en/con el monte**

En este apartado se busca reflexionar sobre las relaciones entre los paisajes en movimiento, las personas y el monte, las cuales atraviesan las propias concepciones y el trabajo como investigadora/becaria en estos lugares. Como señala Weiner (1991, en Snead et al., 2009, p. 1) “los caminos son el efecto gráfico del movimiento intencional y creativo a través de la tierra. Ellos transforman el suelo, dividen la tierra y crean espacios humanos” [traducción propia].



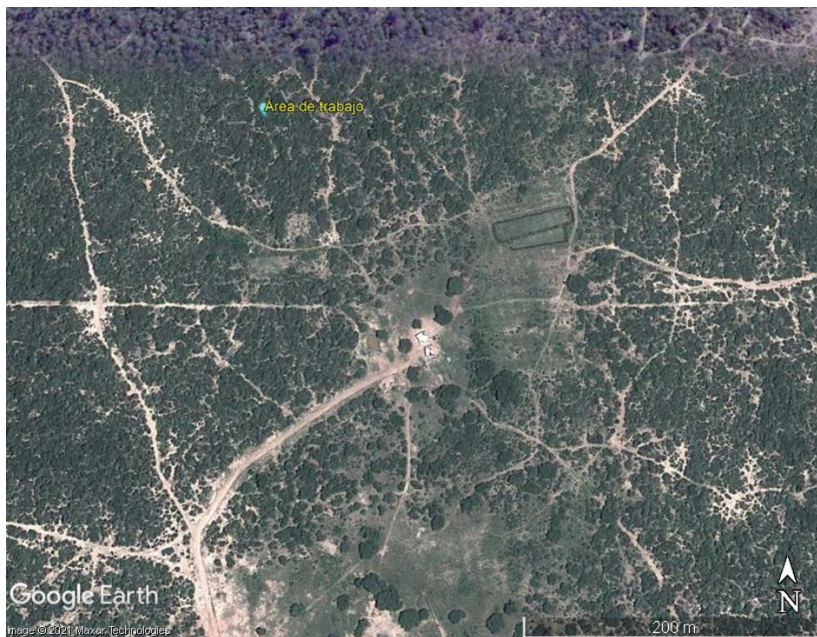
**Figura 3:** Mapa con la distribución de sitios conocidos en Santiago del Estero. Referencias: \*Sitios tardíos (aprox. posteriores al 1000 d. C.). +Sitios asignables a momentos anteriores al 1000 d. C. o de cronología indeterminada. Tomado de Taboada (2017).



El “campo” en el monte, se presenta lleno de senderos y caminos que resultan de los movimientos diarios de sus habitantes y de las relaciones entre humanos y no humanos, todos interconectados entre si de alguna u otra manera. Debido a la densa vegetación del monte chaqueño, caminar a través de los senderos representa la manera de movilidad más

frecuente. En este agenciamiento (Deleuze & Parnet, 1980) que se crea al caminarlos, las personas, el monte, la vegetación, los animales, se interrelacionan conformando la vida cotidiana. Tanto para las actividades de caza (que se practican cotidianamente) como cortar leña o para ir a la casa de una familia vecina a festejar el “día del santo patrono”, los caminos forman un medio esencial para el direccionamiento de las relaciones sociales, son entonces una narrativa de la experiencia (Tilley, 1994, en Snead et al., 2009) (ver Figura 4).

**Figura 4:** Caminos y senderos registrados en imagen satelital (Google Earth) de una de las áreas donde desarrollamos los proyectos de investigación, Loc. de Colonia Dora, Santiago del Estero.



Este entorno altamente dinámico por sus características ambientales, presenta periódicamente intensas inundaciones alternadas con periodos de extrema sequía (Ortiz, 2012). Teniendo en cuenta esto, los caminos tienen una existencia temporal, una duración, muchos son reactivados por agentes humanos y no humanos, y otros por circunstancias particulares son abandonados. Aunque en algunos casos, como el que se comenta más adelante, los caminos pueden quedar inscriptos en la memoria de quienes los caminaron, en el sentido de sistemas nemotécnicos (Pimentel & Barros, 2020).

Durante tareas de prospección, un poblador local acompañó al equipo a recorrer una “picada”, camino o sendero que él mismo había abierto a través del monte hacía 15 años atrás y que finalmente nunca se usó. A pesar de ello, recordaba cual era el trazado de esta línea, y pudo reconocer otras entidades que habían quedado “en el camino”, como por ejemplo un tronco de quebracho colorado que en aquella oportunidad había desistido de llevar (Figura 5). Como señalan Pimentel y Barros (2020), los senderos articulan una multitud de universos sociales y las narrativas orales del pasado, conectándose los senderos físicos con los fundamentos ontológicos e históricos de la estructuración social. Aquí, se puede observar entonces, una manifestación y actualización concreta del sistema nemotécnico, en donde se da, como señalan los autores, un giro a los “senderos de la memoria” para apostar por revelar, inversamente, la “memoria de los senderos”.

**Figura 5:** Vista al sendero o “picada”.



Por último, se puede señalar otra forma de movilidad registrada recientemente, que no era conocida para el área. Se trata de los cambios actuales de los lugares de habitación forzados por el abandono eventual que conllevan los periodos de extrema inundación y su posterior retorno a los mismos sitios (periodos diferentes de movilidad):

La presencia en pleno monte santiagueño de unidades domésticas que tienen “puestos” (sic) a algunos kilómetros de distancia, nos sorprende porque desarma modelos y miradas clásicamente andinos donde los “puestos” están vinculados a ciclos de vida entre zonas con diferencia altitudinal o ambiental, mientras en las llanuras -concebidas como uniformes- la movilidad ha sido mirada bajo el modelo de nomadismo que conlleva además una carga de valoración evolucionista (Taboada, 2017, p. 239).

Por último, en esta apartado se busca señalar el importante aporte de esta “etnografía móvil” (Sheller & Urry, 2006) a la disciplina arqueológica, ya que estas prácticas que involucran andar los caminos –*wayfaring* (Ingold, 2011)– permite conocer y comprender mejor otros tipos de movilidades.

### **Línea de llegada: consideraciones ¿finales?**

A lo largo de este trabajo se buscó reflexionar a partir de las distintas perspectivas que los estudios de movilidad e interacción brindan. Estos fueron tomados como un camino principal que guió el recorrido por tres senderos diferentes. Los mismos representan aproximaciones a las investigaciones que se vienen desarrollando, al igual que sus antecedentes, sobre las poblaciones prehispánicas tardías de la región del río Salado medio, Santiago del Estero. A su vez, se buscó indagar en la arqueología de esta área desde un enfoque que no sólo considere a los nodos (puntos) sino que intente ampliarse a nuevas dimensiones y múltiples lugares.

Por último, este viaje por tres distintas líneas de análisis, escalas, problemáticas y perspectivas permitió adentrarnos en nuevas reflexiones, “creando espacios” que brindaron nuevas herramientas para pensar las distintas interacciones y movilidades.

### **Agradecimientos**

Este trabajo es el producto de muchos recorridos y por ello quiero agradecer a Amanda Ocampo, Lesly García Soto y Matías Lepori, por acompañarme siempre con afecto. También quiero agradecer a todes les compañeres del Proyecto “Arqueología e historia del Salado medio (llanura santiagueña, Argentina)” dirigido por la Dra. Constanza Taboada y al Dr.

Catriel León, por el apoyo constante. Al Dr. Gonzalo Pimentel y Dr. Álvaro Martel, por los conocimientos y reflexiones brindadas durante el curso “Sociedades en Viaje. Arqueología de las interacciones e historias internodales”. A los evaluadores, por las importantes sugerencias que ayudaron a mejorar el manuscrito. Este trabajo forma parte de las investigaciones realizadas en el marco de mi beca doctoral ISES-CONICET.

### Referencias citadas

- Angiorama, C. & Taboada, C. (2008). Metales andinos en la llanura santiagueña (Argentina). *Revista Andina*, 47, 117-150.
- Berenguer, J. & Pimentel, G. (2017). Introducción al estudio de los espacios internodales y su aporte a la historia, naturaleza y dinámica de las ocupaciones humanas en zonas áridas. *Estudios Atacameños*, 56, 3-11.
- De Aparicio, F. (1940). Exégesis. En F. De Aparicio (Dir.), Los aborígenes de Santiago del Estero. *Relaciones de la Sociedad Argentina de Antropología*, II, 147-151.
- Deleuze, G. & Parnet, C. (1980). *Diálogos*. Pre-Textos.
- del Papa, L. M. (2012). Una aproximación al estudio de los sistemas de subsistencia a través del análisis arqueofaunístico en un sector de la cuenca del río Dulce y cercanías a la Sierra de Guasayán. [Tesis doctoral, Universidad Nacional de La Plata]. Repositorio institucional Naturalis, [http://naturalis.fcnym.unlp.edu.ar/repositorio/\\_documentos/tesis/tesis\\_1226.pdf](http://naturalis.fcnym.unlp.edu.ar/repositorio/_documentos/tesis/tesis_1226.pdf)
- del Papa, L. M., Togo, J. & De Santis, L. (2013). Tafonomía de sitios arqueológicos, un caso de estudio: Maquijata, departamento Choya, Santiago del Estero. En A. Izeta y G. Mengoni (Eds.), *De la Puna a las Sierras: Avances y Perspectivas en Zooarqueología Andina* (pp. 17-38). BAR International Series 2564. BAR Publishing.
- Farberman, J. & Taboada, C. (2018). ¿“Lules nómades” y “Lules sedentarios”? Sociedades indígenas, movilidad y prácticas de subsistencia en la llanura santiagueña prehispánica y colonial (Santiago del Estero, Argentina). *Andes*, 29(2), 1-24.
- Gibson, E. (2007). The archaeology of movement in a Mediterranean landscape. *Journal of Mediterranean Archaeology*, 20(1), 61-87.
- Ingold, T. (2011). *Being Alive: Essays on Movement, Knowledge and Description*. Routledge.
- Ingold, T. & Vergunst, J. L. (2008). Introduction. En T. Ingold and J. L. Vergunst (Eds.), *Ways of Walking. Ethnography and Practice on Foot* (pp. 1-20). Ashgate.
- Larguía de Crouzeilles, A. (1939). Correlaciones entre la alfarería indígena encontrada en la región de Santa Fe y la de la provincia de Santiago del Estero. *Anales de la Sociedad Científica Argentina*, CXXVIII, 196-211.
- León, D. C. (2019). Ocupaciones prehispánicas en el sur de Santiago del Estero: nuevas y viejas



- evidencias. *Resúmenes del XX Congreso Nacional de Arqueología Argentina* (pp. 477). Facultad de Filosofía y Humanidades, Universidad Nacional de Córdoba.
- Lorandi, A. M. (1974). Espacio y tiempo en la prehistoria santiagueña. *Relaciones de la Sociedad Argentina de Antropología, VIII*, 199-236.
- Lorandi, A. M. (1980). La frontera oriental del Tawantinsuyu: El Umasuyu y el Tucumán. Una hipótesis de trabajo. *Relaciones de la Sociedad Argentina de Antropología, XIV(1)*, 147-164.
- Lorandi, A. M. (2015). *Tukuma tukuymanta. Los pueblos del búho. Santiago del Estero antes de la Conquista*. Subsecretaría de la Cultura de Santiago del Estero.
- Martel, A., Zamora, D. & Lépori, M. (2017). Tráfico y movilidad caravanera en la Puna catamarqueña. Una mirada internodal. *Estudios Atacameños, 56*, 197-223.
- Márquez Miranda, F. (1940). Exégesis. En F. De Aparicio (Dir.), Los aborígenes de Santiago del Estero. *Relaciones de la Sociedad Argentina de Antropología, II*, 201-211.
- Morello, J. & Adámoli, J. (1968). Grandes unidades de vegetación y ambiente del Chaco Argentino. *Serie Fitogeográfica, 8*, 1-79.
- Nielsen, A. (2006). Estudios internodales e interacción interregional en los Andes circumpuneños: Teoría, método y ejemplos de aplicación. En H. Lechtman (Ed.), *Esferas de Interacción Prehistóricas y Fronteras Nacionales Modernas en los Andes Sur Centrales* (pp. 29-62). Instituto de Estudios Peruanos e Institute of Andean Research.
- Ortiz, J. G. (2012). Observaciones sobre procesos de formación de sitio en las proximidades del río Salado a partir de análisis de fosfatos. Sitio Mancapa (Santiago del Estero). *Libro de Resúmenes V Jornadas de Jóvenes Investigadores* (pp. 152). Universidad Nacional de Tucumán.
- Pimentel, G. & Barros, A. (2020). La memoria de los senderos andinos. Entre huacas, diablos, ángeles y demonios. *Boletín del Museo Chileno de Arte Precolombino, 25(1)*, 201-225.
- Reichlen, H. (1940). Recherches archéologiques dans la province de Santiago del Estero (Rép. Argentine). *Journal de la Société des Américanistes, LXV*, 133-225.
- Serrano, A. (1938). *La Etnografía Antigua de Santiago del Estero y la llamada Civilización Chaco Santiagueña*. Editores Casa Predassi.
- Sheller, M. & Urry, J. (2006). The new mobilities paradigm. *Environment and Planning A, 38*, 207-226.
- Snead, J. E., Erickson C. L. & Darling, J. A. (2009). Making human space: the archaeology of roads, paths, and trails. En J. E. Snead, C. L. Erickson, and J. A. Darling (Eds.), *Landscapes of Movement: The Anthropology of Roads, Paths, and Trails* (pp. 1-19). University of Pennsylvania Press.
- Taboada, C. (2014). Sequía Vieja y los Bañados de Añatuya en Santiago del Estero. Nodo de desarrollo local e interacción macrorregional. *Comechingonia, 18*, 93-116.
- Taboada, C. (2017). Espacio, cultura material y procesos sociales tardíos en la llanura santiagueña. Modelo para pensar las poblaciones de la región. En B. Ventura, G. Ortiz y M. B. Cremonte (Eds.), *Arqueología de la Vertiente Oriental Surandina. Interacción Macro-regional, Materiali-*

- dades, Economía y Ritualidad* (pp. 237-266). Sociedad Argentina de Antropología.
- Taboada C. & Angiorama C. (2010). Metales, textiles y cerámica. Tres líneas de análisis para pensar una vinculación entre los habitantes de la llanura santiagueña y el Tawantinsuyu. *Memoria Americana*, 18(2), 11- 41.
- Taboada C. & Angiorama C. (2021). Tras los sitios de los pioneros y algo más. Prospecciones en la llanura de Santiago del Estero (Argentina) y aportes a problemáticas de investigación regional. *Arqueología*, 27(1), 41-67.
- Taboada, C., Angiorama, C., Leiton, D. & López Campeny, S. M. L. (2013). En la llanura y los valles... Relaciones entre poblaciones de las tierras bajas santiagueñas y el estado Inca: materialidades, elecciones y repercusiones. *Intersecciones en Antropología*, 14, 137-156.
- Von Hauenschild, J. (1949). Ensayo de clasificación de la documentación arqueológica de Santiago del Estero. *Revista de la Universidad Nacional de Córdoba*, XXXVI, 7-75.
- Wagner, E. & Wagner, D. (1934). *La Civilización Chaco-Santiagoña y sus Correlaciones con las del Viejo y Nuevo Mundo* (Tomo I). Compañía Impresora Argentina.
- Williams, V. & Lorandi, A. M. (1986). Evidencias funcionales de un establecimiento incaico en el noroeste argentino. *Comechingonia*, 4, 133-148.



Esta obra está bajo una Licencia Creative Commons Atribución  
- NoComercial - SinDerivadas 2.5 Argentina.



