

**ESPACIOS IMPERIALES: SINTAXIS ESPACIAL Y COLONIALISMO EN EL
VIEJO SANGAYAICO, ANDES SUR-CENTRALES (1000-DC – 1615 DC)**

**IMPERIAL SPACES: SPATIAL SYNTAX AND COLONIALISM IN VIEJO
SANGAYAICO, SOUTH-CENTRAL ANDES (1000 AD – 1615 AD)**

*Luis Coll
Kevin Lane
Jennifer Grant
Oliver Huamán Oros*

Resumen

Los procesos de colonización usualmente modifican a los grupos sociales que participan en ella, especialmente al colonizado. Estas formas de relacionarse entre los distintos grupos tienden a dejar su impronta en la vida cotidiana del grupo dominado, tanto en los aspectos materiales como inmateriales. En los Andes, dicho proceso de colonización fue variado en tiempo y lugar. En nuestro caso, el sitio arqueológico Viejo Sangayaico (departamento de Huancavelica, Perú) fue afectado por dos grandes imperios (Inca y España). En este trabajo nos proponemos analizar si existieron continuidades y/o rupturas en las políticas implementadas entre un Imperio y el otro en el sitio. Para ello nos centraremos en las

Luis V. J. Coll. Instituto de las Culturas (IDECU-UBA/CONICET), Argentina, C.A.B.A. (luisvjcoll@hotmail.com)
Kevin Lane. Instituto de las Culturas (IDECU-UBA/CONICET), Argentina, C.A.B.A. (kevin.lane@cantab.net)
Jennifer Grant. Instituto Nacional de Antropología y Pensamiento Latinoamericano (INAPL-CONICET), Argentina, CABA (jennygrantlett@gmail.com)
Oliver Huamán Oros. Ministerio de Cultura del Perú, Qhapaq Ñan, Perú, Lima (jhuaman@cultura.gob.pe)

modificaciones de las formas de organización espacial del asentamiento. Estos cambios en el patrón de diseño del sitio serán trabajados a través del método de sintaxis espacial. Dicha herramienta de análisis espacial nos permitirá observar las relaciones entre los grupos locales con los distintos imperios.

Palabras Claves: Andes Centrales, Chocorvos, colonización, imperios, sintaxis espacial.

Abstract

The processes of colonization usually modify the social groups that engage with it, especially the colonized. The means by which different groups relate to each other mark the daily life of the dominated group in both material and non-material ways. In the Andes, this process of colonization varied across time and place. In our case-study, the Viejo Sangayaico archaeological site (department of Huancavelica, Peru) was affected by two large empires (Inca and Spanish). In this article we analyze whether there were continuities and/or ruptures in imperial politics between one empire and the other at this site. In so doing, we focus on modifications in the types of spatial organization present at the settlement. These changes in the site design patterning will be recreated using the spatial syntax method. This spatial analysis tool will allow us to observe the relationships between local groups and the different empires.

Keywords: Central Andes, Chocorvos, colonization, empires, spatial syntax.

La colonización y sus estrategias fueron variadas a través del tiempo y en distintas partes del mundo. Es importante comprender dichas formas de dominación y su implementación para entender la relación de poder establecida entre las sociedades colonizadas y el colonizador, puesto que el proceso de dominación e incorporación de un pueblo a otro no es un proceso lineal e instantáneo. La relación entre las sociedades colonizadas y colonizadoras atraviesa todas las esferas que componen una organización humana (económica, simbólica, política, religiosa, entre otras), las cuales se manifiestan tanto en los aspectos materiales como inmateriales. En el caso de los Andes, el proceso de colonización fue en oleadas y de diferente intensidad en cada lugar. Estos momentos de dominación presentaron características particulares para su aplicación, lo cual afectó de manera diferencial a los pueblos nativos.

En este sentido, la intervención por parte de grupos externos a través de distintos elementos de colonización afectará las relaciones sociales de la comunidad autóctona. Pero como destaca Gosden (2004), el cambio que sufrirá una población por parte de los dominadores será de diferente intensidad según la relación colonizador-colonizado (colonialismo dentro de un medio cultural compartido, contexto intermedio y *terra nullius*). Asimismo, las diferentes características de colonialismo que destaca dicho autor van a estar graduadas según la coyuntura histórica de esta relación de tensiones dispares. Por ende, dichas relaciones se verán reflejadas en distintos aspectos de la vida del grupo local.

En nuestro caso, nos interesa comprender las relaciones coloniales desplegadas tanto por el Imperio Incaico como el español con los grupos humanos colonizados. De esta manera, podremos observar si hay continuidades y/o rupturas en las políticas entre un Imperio y el otro. Por supuesto, estas relaciones entre dominado-dominador varían entre un grupo dominado a otro. Además, estas relaciones pueden ser observadas desde diferentes aspectos simbólicos, económicos y políticos manifiestos en la materialidad y en las prácticas humanas (DeMarrais 2013).

Específicamente, en este trabajo nos centraremos en las modificaciones de las formas de organización espacial que subyace en el patrón de los asentamientos. Esto nos permitirá efectuar los primeros pasos para inferir las relaciones establecidas entre los grupos locales con los distintos imperios. Para poder alcanzar dichos objetivos aplicamos las herramientas analíticas de la sintaxis espacial (Blanton 1994; Hillier y Hanson 1984; Salminci 2010). Considerando lo anteriormente expuesto, procederemos a realizar un análisis de sintaxis espacial del sitio arqueológico de Viejo Sangayaico (SAN 1, concretamente en los sectores SAN 1 AII y SAN 1 BI) localizado dentro de la Cuenca del ICA (departamento de Huancavelica, Perú). Este sitio cuenta con una ocupación variada en el tiempo con intervenciones por parte de dos imperios importantes de la historia: primero el Incanato (1450-1532 dC) y segundo el Imperio Español (post 1532 dC). En este caso, se realizaron varios análisis de sintaxis espacial de los sectores arqueológicos de Viejo Sangayaico Sector AII y BI para cada período, a saber: (i)- período Intermedio Tardío [PIT] – 1000-1450 dC; (ii)- Horizonte Tardío [Inca] – 1450-1532 dC; (iii)- y período Colonial Inicial o Temprano – 1532-1615 dC.

El producto de dichos análisis nos permitió realizar un estudio comparativo donde se analizaron diversos aspectos de las relaciones entre los imperios y las poblaciones locales del sitio arqueológico SAN 1 A y B en distintos períodos. En otras palabras, el producto de los análisis de sintaxis espacial nos permitirá contestar las siguientes preguntas: ¿Cómo fue la circulación y la accesibilidad entre los distintos lugares que componen los sectores seleccionados del sitio Viejo Sangayaico?; ¿Existió alguna modificación de la circulación y accesibilidad del sitio en diferentes momentos en el tiempo?; y ¿Se observaron continuidades y/o rupturas en la organización espacial de los sectores SAN 1 AII y SAN 1 BI entre el Intermedio Tardío y la Colonia Temprana?.

Arqueología, Historia y Medioambiente de Viejo Sangayaico

La localidad arqueológica de Viejo Sangayaico (SAN 1), distrito de Santiago de Chocorvos, provincia de Huaytará, departamento de Huancavelica, Perú, es uno de los sitios estudiados dentro del proyecto PIACI (Proyecto de Investigación Arqueológico de la Cuenca de Ica) financiado por el Leverhulme Foundation (2012-2015) y el Gerda Henkel Foundation (2018-2021); cuyo objetivo general es dar cuenta de las distintas culturas prehispánicas desarrolladas en la Cuenca de Ica y los cambios sufridos por las mismas a través del tiempo. El área de la Cuenca Alta del Río Ica representa parte de la cordillera occidental cercana a

la costa sur-central de los Andes. Esta cordillera no presenta nevados dada la proximidad del Océano Pacífico y la baja altura de sus cerros (promedio 5.000 m) en relación a la cordillera central de los Andes (promedio 6.500 m). No obstante, cuenta con áreas de *yunga* marítima, *kichwa*, *suni* y *puna*.

El sitio de Viejo Sangayaico es un asentamiento habitacional Chocorvos-Inca-Colonial ubicado en la cima de cuatro colinas (una quinta colina sería el pueblo actual de Sangayaico) situado en la franja alta de la eco-zona *suni* a 3.650 m, entre la Quebrada Marcaccaranca y el Río Olaya, afluente del Río Ica. Viejo Sangayaico está dividido en cuatro sectores; los sectores A y B se les conoce como Iglesiayllo por la presencia de una vieja capilla colonial española (**Figura 1**), mientras que los sectores C y D se denominan como Ampurka. En total, estos cuatro sectores de Viejo Sangayaico cubren un área de 19,5 hectáreas; A de 0,75 ha y de carácter colonial español; B de 3 ha (Inca/Chocorvos); C de 3,4 ha (Chocorvos); y D de 1,6 hectáreas (Chocorvos). Un quinto sector (E-Inca/Chocorvos [?]) se ubica por debajo del pueblo actual de Sangayaico, la extensión máxima del mismo no es conocido por el momento, pero cerámica prehispánica descubierta durante trabajos de construcción cerca del municipio desenterraron material Inca (1450-1532 dC) e Intermedio Temprano (200 aC-650 dC) dándonos una posible cronología de uso del área. SAN 1 se encuentra entremedio de grandes extensiones de terrazas agrícolas, parte de las cuales tienen un origen prehispánico. Esta zona de terrazas se extiende entre las eco-zonas de *yunga* marítima, *kichwa* y *suni* acabando un poco por encima de SAN 1 a unos 3.750 m, justo antes de la denominada *puna* húmeda.

La extensión, ubicación y características internas de SAN 1 nos sugiere que fue un asentamiento de “función especial” (sensu Parsons, Hastings y Matos Mendieta 1997) para el Valle del Mantaro durante el período Intermedio Tardío (1000-1450 dC), posiblemente mediando las relaciones entre los pastores de *puna* y los agricultores del *kichwa* para momentos tardíos e incaicos. En esta zona y período estaríamos hablando de una economía agro-pastoril altamente especializada (Grant y Lane 2018).

Cronológicamente el sitio muestra evidencia de ocupación intensa desde el Siglo XI hasta principios del XVII, aunque hay evidencia arqueológica de momentos anteriores a estos, incluyendo del Horizonte Temprano (800-200 aC) con una estructura Paracas serrano tipo pétalo de flor (sensu Reindel et al. 2015) y el Intermedio Temprano (200 aC-650 dC) con cerámica Nazca (Lane y Herrera 2020). El área y en particular el sitio de Viejo Sangayaico no tienen indicios de ocupación durante el Horizonte Medio (650-1000 dC) lo cual nos sugiere que estamos ante una larga transición entre el Intermedio Temprano y el Tardío en la región.

Para el período del Intermedio Tardío (1000-1450 dC) la zona estaba habitada por el grupo étnico Chocorvos o ‘nación’ Chokurpu, también conocido como Chocoruo, Chocorbo o Chucurpu (Rowe 1946, 188). La etnia chocorvina era conocida como un grupo de arduos guerreros que supuestamente formaron parte de la célebre Confederación Chanka (Bueno Mendoza 2003:43-44), si bien la composición e incluso la existencia de tal confe-

deración se encuentra en discusión (Bauer y Kellett 2010). Los chocorvos eran reconocidos como el grupo étnico más fuerte de la zona, y la provincia incaica del mismo nombre, comprendiendo las nacientes de los ríos Ica, Pisco y Chíncha incluyendo así a los grupos Huacho y Huaytará (Rowe 1946:188). Su *pacarina* fue el lago de Choclococha en las cercanías de Castrovirreyna en la provincia de Huancavelica. De difícil acceso, esta zona de la Cuenca Alta del Río Ica perdió importancia frente al Valle de Pisco como ruta preferencial entre la sierra y la costa durante la época incaica, hecho que se puede apreciar en la importante y vasta infraestructura estatal existente en este segundo valle (Serrudo Torobeo 2010). Durante la colonia española la zona pasó primero a ser parte de la provincia de Castrovirreyna con capital en Huamanga para finalmente hacerse un distrito de la provincia de Huancavelica en momentos más recientes (Stern 1993). La zona fue uno de los focos de la insurrección milenarista andina conocida como el *Taki Onqoy* (Varón Gabai 1990) y es posible que el sitio de Viejo Sangayaico fuese finalmente abandonado a principios del Siglo XVII cuando se estableció la reducción de indios en el actual pueblo de Sangayaico cuesta abajo (Rodríguez Morales et al. 2020).

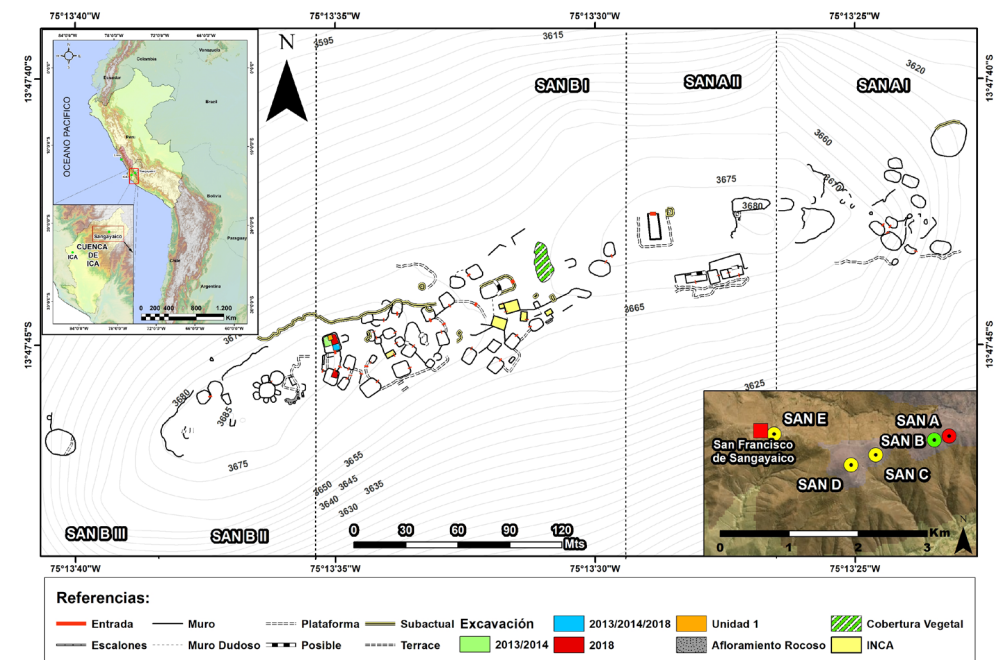


Figura 1. Plano de los sectores y de SAN 1 A y B (o Iglesiayllo) con sus subsectores marcados en números romanos.

Sintaxis Espacial y el Colonialismo

Como se escribió líneas arriba, buscamos comprender la organización y distribución del patrón de asentamiento en distintos momentos—desde el período Intermedio Tardío hasta el período Colonial Inicial o Temprano (1.000-1650 dC)— como método para inferir las relaciones entre las sociedades locales con los imperios. Para ello, procederemos a realizar un análisis de sintaxis espacial aplicando en Modelo *Gamma* y sus índices (Hillier y Hanson 1984; Blanton 1994; Salminci 2005). Este método de análisis permite detectar recurrencias en las formas de relacionarse con el espacio construido (conectividad, integración, circulación y segregación). Esto significa que existe una variada organización de diseños de plantas arquitectónicas como también de planos de asentamientos los cuales, identifican formas potenciales de regular la circulación y el acceso a través de los espacios o nodos. A partir de ellas se exploran normas y formas sociales del uso y reproducción del espacio (Salminci 2010; Grau Mira 2015). En otras palabras, este método de análisis nos permitirá dilucidar y comparar las formas de pensar, crear, organizar y usar el espacio por parte de las sociedades locales (Salminci 2005, 2010; Vaquer y Nielsen 2011; Wernke et al. 2012; Traslaviña Arias 2016, entre otros), como así comparar los cambios y/o continuidades durante momentos de colonización por parte del Inca primero, y el Imperio Español después.

El modelo de Hillier y Hanson (1984) con los índices de Blanton (1994) y Salminci (2005) permite un acercamiento más adecuado a la comprensión de la dinámica de la configuración espacial del sitio SAN 1 B1 (sector con inscripción temporal PIT e Horizonte Tardío) y SAN 1 AII (sector creado durante el período Colonial Inicial) enfocándose en el análisis de la circulación y la accesibilidad (la escala, conexiones, la integración—conectividad—, la profundidad del sistema, la complejidad A—conexión— y complejidad B—accesibilidad—) (**Tabla 1**). A saber:

La circulación está relacionada con la facilidad de movimiento interno del lugar, distinguiendo dos tipos de espacios. Por un lado, los distributivos, que son aquellos cuya circulación de entrada y el afuera puede efectuarse por más de una vía. Esta forma de circulación da cuenta que el poder y el control estaría distribuido homogéneamente. Por otro lado, los espacios no distributivos son aquellos cuya circulación de entrada y de salida es efectuada por una única vía. Esta manera de relación entre los espacios representaría una dependencia y jerarquía notoria debido a que el poder y el control se manejarían en forma asimétrica (Hillier y Hanson 1984). Esto se puede observar a través de distintas variables como el índice de complejidad A (conexión), índice de integración (o conectividad) y máximo de conexiones. Este último puede dar cuenta de espacios que favorecen la circulación y por lo tanto el contacto comunitario.

El análisis de accesibilidad da cuenta tanto de la profundidad relativa de los espacios con relación al exterior como de la existencia de espacios más restringidos o con acceso diferencial. En aquellas construcciones que tienen una relación fluida y simple con el exterior se observará una mayor cantidad de nodos con pocos números de espacios para atravesar la salida y unas pocas áreas se localizarán más alejadas del exterior. Mientras que

las estructuras con una relación escasa y compleja con la zona exterior presentarán mayor cantidad de espacios alejados del exterior, con unos pocos nodos con salida fuera del asentamiento. Esto se observa por medio de las variables de profundidad del sistema, máximo de profundidad e índice de complejidad B (accesibilidad).

Tabla 1.

Descripción de las variables o índices de la sintaxis espacial equiparando las variables de Blanton (1994) y Salminci (2005).

Variable e Índices	Descripción	Fórmula
Escala (E)	Sumatoria de todos los nodos que presenta la unidad en estudio; sea tanto un recinto como un asentamiento	$E = \Sigma \text{Nodos}$
Conexión –(Cx) / Índice de Complejidad A (ICoA)	Sumatoria de la cantidad de conexiones que hay en los nodos de un sistema. Se interpreta que las mayores magnitudes corresponden a sistemas más distributivos	$Cx = \Sigma \text{Conexiones}$
Máximo de conexiones (CxMax)	Se refiere al nodo o nodos que más conexiones posee y hace referencia a si existen nodos más distributivos que otros en el sistema	-
Conectividad (Con) / Integración (I)	Se relaciona con la circulación que hay dentro de una estructura o asentamiento; esta muestra el grado de restricción existente. Se a través de la sumatoria total de conexiones del sistema dividida la sumatoria total de nodos o escala	$\text{Con} = \frac{\Sigma \text{Conexiones}}{E}$
Profundidad del sistema (Pr)	Es la sumatoria de todas las profundidades de los nodos del sistema	$\text{Pr} = \Sigma \text{Profundidad}$
Profundidad máxima (PrMax)	Se refiere al nodo o nodos que mayor valor de profundidad posee y hace referencia al mayor grado de restricción y privacidad del sistema	-
Accesibilidad (Acc) / Índice Complejidad B (ICoB)	Se calcula dividiendo la sumatoria de las profundidades de los nodos dividida la cantidad de nodos. Los valores altos dan cuenta que existe una mayor restricción del espacio, siendo el mínimo 1	$\text{Acc} = \frac{\Sigma \text{Profundidad}}{E}$

Antes de pasar a describir los pasos a seguir para la construcción del Modelo *Gamma* y efectuar los índices es necesario designar estos nodos o espacios. Para este análisis socio-espacial es fundamental contar con espacios cerrados, delimitados entre muros, que se relacionan con el afuera y entre recintos a través de aberturas que permiten distintas conexiones. Una particularidad de estos sitios es la existencia de espacios abiertos que conectan diferentes recintos. Estos espacios conforman lugares de actividades múltiples y su relación con el afuera no siempre está demarcada por una abertura. En otras palabras, los espacios cerrados (recintos) y los espacios abiertos que comunican con otros son considerados como nodos.

Una vez definido los nodos necesarios para la creación del Modelo *Gamma* (Hillier y Hanson 1984) y de los índices espaciales (Blanton 1994; Salminci 2005), se prosiguió de la siguiente manera: i- seleccionar los nodos o espacios en el plano del sitio; ii- efectuar la conexión posible entre los distintos nodos; iii- observar las distancias de los nodos al exterior del sitio (es decir, cuantos nodos o espacios son necesarios para salir del área de estructuras que conforman el sitio); iv- crear el diagrama considerando las conexiones y distancia al exterior (o niveles de profundidad); v- cuantificar los nodos, conexiones y profundidad para efectuar los distintos índices; y por último vi- efectuar planos y modelos de *gammas* con sus respectivos índices.

Estos pasos se efectuaron para cada uno de los siguientes períodos, a saber: (i)- período Intermedio Tardío [PIT] – 1000-1450 dC; (ii)- Horizonte Tardío [Inca] – 1450-1532 dC; (iii)- y período Colonial Inicial o Temprano – 1532-1615 dC. Luego estos datos producto de los modelados efectuados fueron comparados entre ellos. Las diferentes estructuras de los sectores AII y BI se identificaron mediante la excavación de ellos (Lane y Herrera 2020) y recurriendo a literatura que define arquitectónicamente los diferentes estilos del Intermedio Tardío, Inca (incluyendo Inca local) y Colonial Español (e.g. Kendall 1976; Gasparini y Margolies 1977; Meddens y Shreiber 2010; D'Altroy y Hastorf 2001).

Por último, para interpretar los datos obtenidos de estos modelados se procederá a utilizar un corpus conceptual para comprender la relación de colonización presente en las formas de pensar, crear, organizar y usar el espacio. A continuación, procederemos a describir brevemente estos conceptos, a saber:

Terra Nullius (Gosden 2004). Describe una relación de dominación y resistencia entre las sociedades colonizadas y el colonizador, marcada por la violencia (asesinato en masa, desplazamiento de población, expropiación de territorios, etc.). Dentro de este tipo de relación colonial puede producirse lo que DeMarrais (2013) denomina aculturación; es decir, los sujetos dominados se adaptan e incorporan obligatoriamente aspectos de la cultura dominante y dejan algunos de los suyos de lado. Entonces el colonizador, en un contexto de conflicto, intentará imponer aquellas pautas que le faciliten su objetivo de dominación sobre la sociedad colonizada. Esto último no quiere decir que la sociedad dominante no haga propia o adapte aspectos de la cultura bajo su poder.

Contexto Intermedio (Gosden 2004). Se destaca una relación estable entre el dominado y el dominador, donde las normas y reglas se acomodan en pos de lograr un entendimiento del otro. Es importante destacar que esta clase de relación, contexto intermedio, no es espacial o geográfica, sino que acciona en los sistemas de valores (cómo la gente y las cosas son comprendidas dentro de este sistema). Entonces, esperamos observar en las distintas esferas sociales relaciones de innovación, cooptación e hibridación (DeMarrais 2013).

Colonialismo dentro de un Medio Cultural (Gosden 2004). Se caracteriza por presentar una relación más estrecha entre los colonizadores y los colonizados. Esto se destaca al ampliarse las redes de relaciones entre ellos por medio de los valores culturales y se pone de manifiesto mediante la creación de ciertos aspectos culturales idénticos, lo que permite una relación fluida entre los locales y los dominadores foráneos. Estas nuevas formas de proceder de las élites locales son marcadas por la emulación (DeMarrais 2013) de ciertas características culturales de la sociedad colonizadora.

Si bien estas categorías se utilizan para comprender las relaciones entre colonizados y colonizador, no siempre encajan exactamente con cada caso; no obstante, estas nos permiten orientar y organizar la información para ser interpretada de forma clara y precisa. Es necesario destacar que las relaciones entre un Imperio y los grupos dominados pueden variar no solamente entre las sociedades colonizadas y el tiempo, sino también, entre los mismos grupos localizados en diferentes espacios geográficos.

Organización Espacial Chocorvos, Inca y Colonial

El modelado para el período Intermedio Tardío (PIT) consideró los recintos y sus espacios abiertos que se encuentran localizados en el sector BI (**Figura 2a**), si bien a sus alrededores se localizan espacios sagrados tanto Huinchocruz como una posible huaca localizada en el sector AII (esta consiste en un afloramiento rocoso con presencia de peldaños y muy próximo a la iglesia colonial de dicho sector). En cuanto a los análisis de sintaxis para este período se obtuvo que este sector está conformado por un total de 66 nodos, pero solamente 59 presentan abertura. Estos últimos son los nodos utilizados para realizar el análisis de sintaxis espacial, esto se debe al criterio descrito anteriormente para considerarlos factibles para su inclusión en el modelado. La accesibilidad de dicho patrón de asentamiento es de 2,15 (**Tabla 2**). De esta forma, se observa para este momento una leve restricción de accesibilidad entre los diferentes espacios. Esto último se ve reflejado en que solamente 4 nodos presentan una distancia de 4 espacios para llegar al exterior (el grado más lejano o restrictivo para este período – **Figura 2b**). Los otros índices de accesibilidad acompañan los resultados sobre un patrón de accesibilidad fluida y, por ende, muy poca restricción (**Tabla 2**).

En cuanto a la circulación, presenta una relación no muy distributiva entre sus diferentes nodos. Se observa una conectividad o integración de 2,56 a pesar de poseer algunos nodos con 5 o más conexiones (11: 59) y uno solo con el máximo de 10 conexiones. Estos

nodos con mayores conexiones corresponden a los espacios abiertos (**Figura 2a**). El resto de los índices asociados al aspecto de la circulación refuerzan esta tendencia de un patrón poco distributivo (**Tabla 2**). En otras palabras, pocos nodos tienen muchas conexiones con otros espacios. Esto estaría marcando una circulación concentrada en estos espacios de encuentro y que conforman lugares de actividades múltiples.

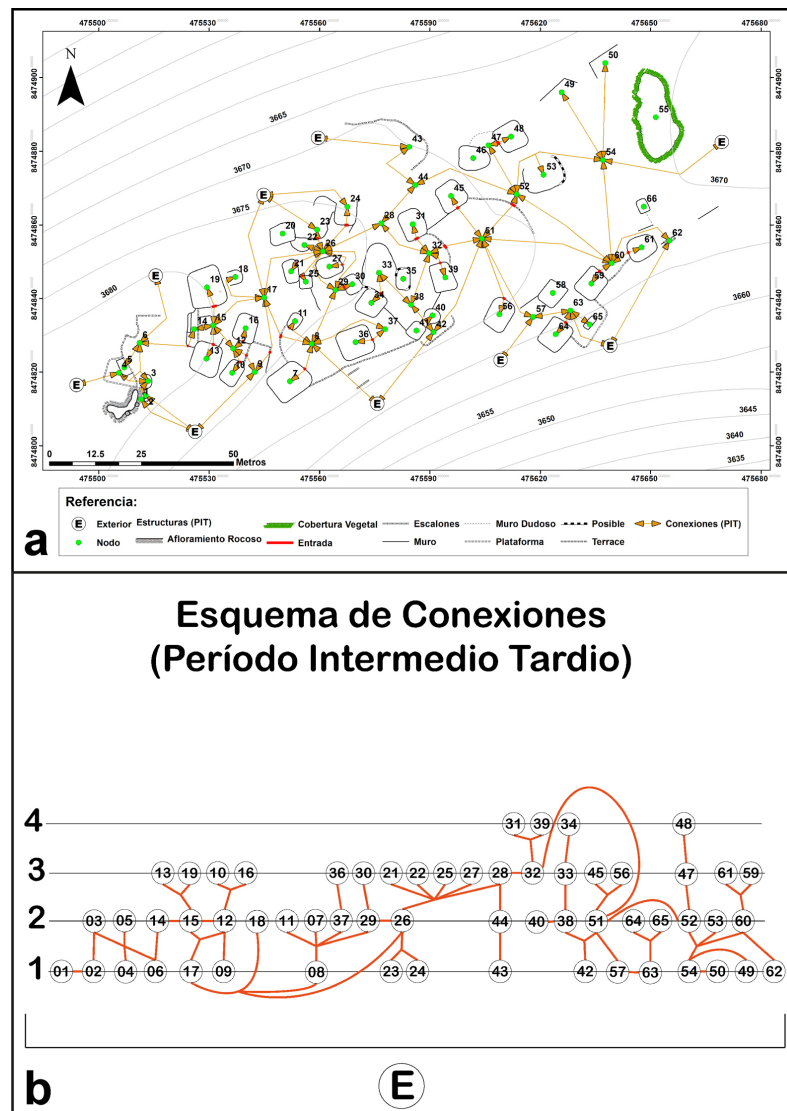


Figura 2. (a) plano del Sector B I con la ubicación de los nodos y las conexiones para el Período Intermedio Tardío; (b) diagrama Gamma representando la conexión entre los nodos para el Período Intermedio Tardío

Tabla 2.

Descripción de los resultados de las variables o índices de la sintaxis espacial.

Variables e índices del análisis de sintaxis espacial		PIT	PIT-Inca	PIT-Inca-Colonial
Escala (E)	Nodos Total Reales	66	78	88
	Nodos Totales con abertura	59	69	79
	Diferencia entre periodos	-	9	9
Conexiones (Cx) (Descartan nodos sin conexión) / Índice de Complejidad A (ICoA)		151	169	191
Máximo de Conexiones (CxMax)		10	10	10
Conectividad (Con) / Integración (I)		2,56	2,45	2,417721519
Profundidad del Sistema (Pr)		127	159	175
Profundidad máxima (PrMax)		4	5	5
Accesibilidad (Acc) / Índice Complejidad B (ICoB)		2,15	2,30	2,22

Para el Horizonte Tardío se observa una continuidad de utilización de los espacios y recintos anteriores, más algunas nuevas construcciones. Al igual que el período anterior, estas estructuras se encuentran localizadas en el sector BI. En estos momentos se observa que se suman varias estructuras más al patrón de asentamiento. Con lo cual, este está conformado por un total de 78 nodos; pero, al igual que el caso anterior, solamente 69 son utilizados para efectuar los análisis de sintaxis espacial. Esto último se debe, al igual que el caso anterior, que solamente estos espacios cuentan con abertura o algún indicio de conexión con otros nodos. De esta manera, simplemente se agregan 12 nodos más con respecto al momento anterior (10 nodos más en cuanto a los utilizados para realizar la sintaxis espacial).

Con respecto a la accesibilidad, se observa resultados similares a los análisis anteriores; es decir, un patrón de accesibilidad fluida y, por ende, muy poca restrictiva (**Tabla 2**). Esto se marca en el índice de accesibilidad o de complejidad A de 2,30. A pesar de haber un incremento en la profundidad máxima del sistema de 5 nodos para llegar al exterior, presente solamente en 2 nodos (**Figura 3b**). Esto refleja, al igual que el caso anterior, que los espacios no son restrictivos y que en su mayoría se conectan entre ellos por nodos de espacios abiertos.

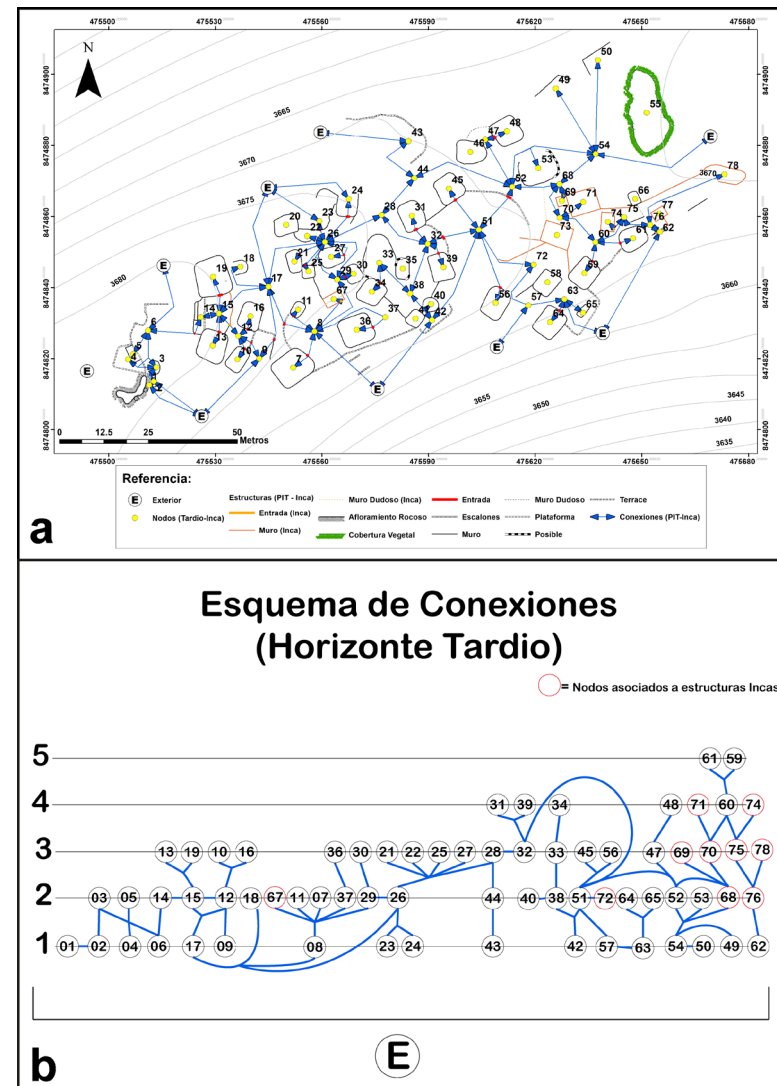


Figura 3. (a) plano del Sector B I con la ubicación de los nodos y las conexiones para el momento de dominación incaica; (b) diagrama Gamma representando la conexión entre los nodos para dicho período.

En relación a la circulación, también se observa un patrón poco distributivo respecto al período anterior (**Tabla 2**). El índice de conectividad es de 2,45. En otras palabras, la mayoría de los nodos o espacios solo poseen dos conexiones. A pesar de poseer 11 nodos con 5 o más conexiones y uno solo con el máximo de conexiones (10 conexiones). También estos espacios con varias conexiones corresponden a espacios abiertos (**Figura 4a**). Al igual que en el período anterior, los datos presentan que hay un mayor número de nodos con pocas conexiones centrando su unión a los nodos de espacios abiertos. Esto permitiría inferir la importancia de dichos nodos sobre otros, puesto que al existir muchas conexiones serían los espacios de reunión social, comunicación y posiblemente rituales. De esta manera, la circulación y la accesibilidad no exhiben cambios mayores en relación al período anterior, más allá del aumento de nodos por la construcción de 7 recintos. Con lo cual, se observa una continuidad en el patrón de circulación y accesibilidad entre el período de autonomía nativa con los momentos de dominación imperial incaica.

Por último, en el período Colonial Inicial se observa una continuidad de uso de las estructuras anteriores (Rodríguez et al. 2020). Sin embargo, las estructuras de filiación firmemente colonial se ubican en el sector AII alejado y al este del sector BI (**Figura 1**). Dicho diseño de asentamiento presenta un total de 88 nodos; de los cuales solamente 79 presentan abertura. Estos últimos fueron tomados en cuenta para los análisis de sintaxis espacial al contar por lo menos con una conexión.

En cuanto a la circulación en este último período, se observa un grado de integración de 2,42. Este resultado del índice de integración o conectividad es el más bajo entre los períodos analizados; a pesar de poseer más cantidades de conexiones comparado con los otros dos momentos estudiados (**Tabla 2**). También se destaca que posee 12 nodos con 5 o más conexiones y uno solo con el máximo de 10 conexiones. Esto se debe a que se continúa con el patrón anterior, sumado a que uno de los nodos correspondientes al sector colonial posee más de dos conexiones. Al igual que en los casos anteriores, estos nodos altamente conectados son los espacios abiertos (**Figura 4a y b**). Sin embargo, en el sector colonial su único nodo con muchas conexiones no corresponde a un espacio abierto multiuso sino a un pasillo de acceso que conecta varios lugares, lo cual indica la diferencia entre el tipo de espacios importantes para momentos prehispánicos y coloniales españoles. En el primero, se trata de espacios abiertos para uso comunal y ritual, mientras que, en el segundo, los corredores refuerzan áreas de comunicación individual. De esta manera, los resultados presentan una circulación no distributiva para este asentamiento; aunque la presencia de nodos que concentran conexiones con otros espacios marca una continuidad con los períodos anteriores.

Con respecto a la accesibilidad, se destaca aspectos idénticos a los análisis anteriores; es decir, un patrón de accesibilidad fluida, por ende, muy poca restrictiva (**Tabla 2**). El índice de complejidad A es de 2,22; a pesar de poseer una profundidad del sistema de 175y una profundidad máxima de grado 5 (**Figura 4b**). En otras palabras, el acceso a estos distintos espacios no conlleva un desplazamiento laberíntico y controlado. Aunque el distanciamiento entre el sector B I y AII nos plantea una intención de alejamiento y diferenciación por parte de los religiosos españoles.

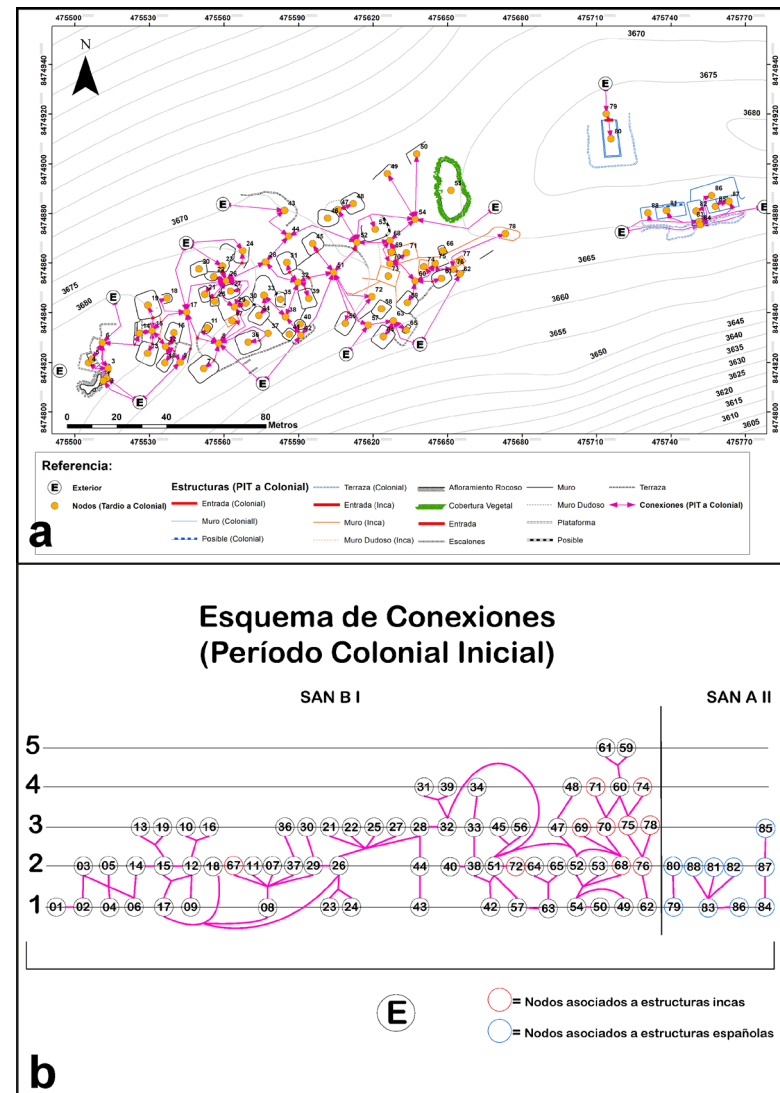


Figura 4. (a) plano del Sector B I y A II con la ubicación de los nodos y las conexiones para tiempos de la dominación española durante la colonización inicial; (b) diagrama Gamma representando la conexión entre los nodos de dicho período.

Espacios en Relación entre Dominados y Dominadores

Los resultados presentados anteriormente nos permiten destacar similares características en la circulación y accesibilidad para los tres períodos considerados. En otras palabras, se resalta una circulación no distributiva con nodos con pocas conexiones (mayoritariamente 1 y 2 conexiones por nodo) y una accesibilidad fluida y simple al exterior (Tabla 2). Al

igual que los espacios con varias conexiones corresponden a los lugares abiertos, zonas de reunión y comunicación; con excepción del sector AII que presenta un nodo con varias conexiones de tránsito y no de estar. De esta manera, se observa una continuidad en las formas de circulación y accesibilidad entre los tres momentos, con la excepción del espacio multi-conectado del sector colonial. Esto nos hace pensar en una aceptación de las convenciones del moverse en el espacio por parte del grupo dominante; o por lo menos una estrategia de negociación o una imposibilidad de los distintos grupos colonizadores de imponer nuevas formas de circular al grupo local. Aspecto que se refuerza al observarse en los tres esquemas de *Gamma* una adhesión y/o intervención no agresiva de los espacios públicos locales por parte de las estructuras correspondientes a los distintos imperios. (Figura 2b, 3b y 4b).

Lo descrito en nuestro caso contrastaría con otras formas mediante las cuales los imperios se relacionan con los locales en otras regiones de los Andes. Un ejemplo de esto es el sitio de Los Amarillos en la Quebrada de Humahuaca en Argentina (Nielsen y Walker 1999) o el sitio de Malata en el Valle del Colca en Perú (Wernke 2012, Wernke et al. 2012; Traslaviña Arias 2016). En el primer caso, se observa una destrucción y modificación del patrón de asentamiento local por la imposición de un diseño imperial incaico. Mientras que en el segundo caso se observa una intervención de los espacios públicos por el Imperio Incaico (plaza) y el Imperio Español (capilla y reutilización de la plaza incaica). Posteriormente, el sitio de Malata (Wernke 2012, Wernke et al. 2012; Traslaviña Arias 2016) sufrirá una modificación del espacio doméstico y público con diseño propio de la colonia española. Es decir, una o dos calles centrales cuyas evidencias tienen sus entradas orientadas a dichas calles. Estas vías de circulación se comunican con una plaza central. Este espacio público a su alrededor encuentra emplazada una iglesia y un edificio gubernamental español. Un patrón similar ocurre en el pueblo actual de Sangayaico (Figura 5), que fue fundado a principios del siglo XVII y obedece a un sistema colonial.

De esta manera, las diferentes formas de relación entre el grupo social dominante y dominado se observan a través de las modificaciones del patrón y diseño del asentamiento. En el caso del sitio Los Amarillos podemos considerarlos una relación de *terra nullius* (Gosden 2004); es decir, que supone una expansión masiva y destructora obviando los intereses de los locales. Mientras que el sitio de Malata encuadra con la relación de imposición simbólica y negociación en ciertos aspectos entre el dominador y los grupos locales; por lo menos en un principio. En este último caso, se podría considerar que hay una relación de contexto intermedio.

La diferencia de nuestro caso de estudio con las anteriores es que la intervención de los imperios Inca y español en el patrón de movimiento del asentamiento local es baja. Más allá que se observe un incremento de estructuras para el período Incaico y Colonial. Esta ampliación del sitio con nuevas estructuras no modifica la circulación y accesibilidad de momentos anteriores (con excepción de la separación entre el subsector AII y BI, ver más abajo). Además, las estructuras que corresponden a los colonizadores en su mayoría se emplazan al este; cerca de un afloramiento rocoso. Este sector puede caracterizarse como una posible huaca. Dicho espacio se encuentra conectado con otros lugares sagrados

como Huinchocruz (lugar donde se localiza una *huanca* y una plataforma o posible *ushnu* preincaico). No es casual que la entrada de la iglesia colonial del Sector AII se encuentra orientada hacia dicho cerro.

A pesar de las similitudes tan marcadas podemos observar una pequeña diferencia entre los imperios. Las estructuras incaicas se encuentran adosadas al asentamiento chocovino. Si bien dichas estructuras muestran un leve aumento de la restricción por el aumento de recintos que se suma a la muestra, no limitan o restringen la movilidad del patrón de diseño local anterior. Este respeto por el patrón anterior nos permite observar una relación entre colonizados–colonizado más de hibridación (DeMarrais 2013) o colonialismo dentro de un medio cultural compartido (Gosden 2004).

Las estructuras coloniales, a diferencia del período anterior, se encuentran alejadas de los recintos locales o incaicos lo cual implica una separación espacial entre los grupos. Por supuesto, la distribución o el Modelo *Gamma* de dicho conjunto de estructuras difieren de los dos casos anteriores; marcando una lógica de movimiento del espacio diferente. A pesar de eso, la intervención inicial española en esta región no trajo aparejados cambios en el diseño del asentamiento por la lógica española. Esta situación puede ser producto tanto por la distancia de dicho poblado a los centros administrativos coloniales tempranos como por el número de españoles presentes en dicho lugar. Además, se puede pensar que la importancia de dicha región en sus inicios no fue crucial dentro de la agenda colonial española. Sumado que la presencia española se viera solamente representada por el clero (Estenssoro 2003; Durston 2007). De esta manera, la estrategia por parte de los religiosos fuera de negociar e intervenir solo lo esencial el espacio (Lane 2020; Wernke 2007).

El caso contrario es el presentado por Wernke et al. (2012) quien observa un cambio en las nuevas estructuras incorporadas durante el momento de colonización española. Donde la mayoría de los recintos se comunican por un camino principal que se dirige a la capilla y plaza. Este tipo de diseño es el que se observa en el nuevo Sangayaico (**Figura 5**), lo cual implica un cambio importante en la política colonial para momentos más tardíos y el abandono de los sectores A y B por el nuevo poblado de Sangayaico.

En resumen, el análisis de sintaxis espacial realizado en este trabajo permitió observar una continuidad de la lógica de organización del espacio del sitio desde el PIT hasta el período Colonial Temprano, destacándose la falta de intervención de los espacios públicos por parte de los imperios que lo dominaron. Sin embargo, no se puede negar que la gran mayoría de las estructuras incaicas se localizan cerca de una plaza o espacio abierto sonoro localizado en la parte inferior del sitio orientado, al igual que la iglesia colonial, hacia el cerro de Huinchocruz (Lane et al. 2019). Inclusive la capilla cristiana se encuentra cercana a este posible espacio sagrado además que la puerta de la misma iglesia se direcciona al cerro de Huinchocruz (Lane 2020). Esto nos permite inferir la intencionalidad de ambos imperios de realizar una apropiación simbólica del paisaje. Aunque con el Imperio Español luego se procederá a su desarticulación o eliminación

por parte de las autoridades coloniales tanto seculares como religiosas (Mills 1994). Esto último, se observa con el abandono del sitio Viejo Sangayaico Sector BI y B2 durante fines del Siglo XVI o principios del Siglo XVII.

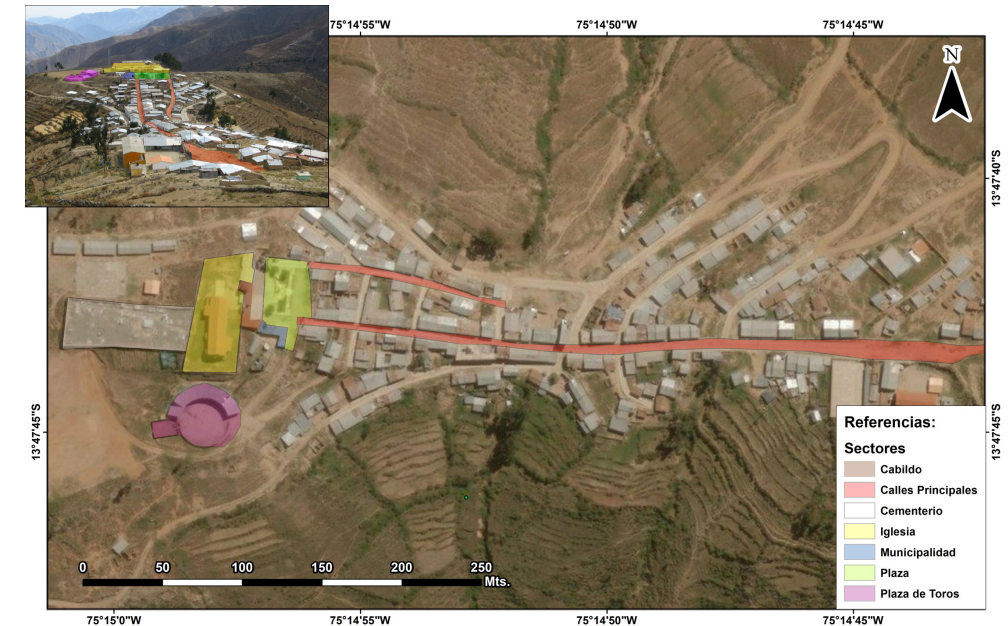


Figura 5. Imagen Satelital del poblado actual de Sangayaico, se observa el diseño del pueblo que mantiene las características coloniales.

Conclusiones

Las relaciones entre dominador y dominado son complejas y cambiantes, ya que la intensidad de fuerza y variedad de los mecanismos de control de los imperios varían según las formas de resistencias que presenten los nativos. Estas relaciones se harán manifiestas en las prácticas sociales; por ende, en la materialidad y la distribución de la misma. Es por ello que los análisis de sintaxis espacial son una herramienta útil puesto que permiten revelar a través del diseño del asentamiento qué clase de relación hay entre los nativos y el colonizador.

Esta clase de análisis permite resaltar las variadas relaciones de poder; en nuestro caso entre los distintos imperios (Inca y español) y el grupo local (Chocorvos). Específicamente, en este estudio se observa una continuidad en las maneras de moverse locales, marcando una relación de integración al espacio social local en un caso y respeto en el otro.

En definitiva, este trabajo constituye un primer acercamiento al uso de las herramientas de análisis de sintaxis espacial y de las formas de relación entre el colonizador y colonizado en nuestra región. Estos resultados permiten asimismo generar nuevas interrogantes que apuntan a conocer el complejo entramado de criterios, valoraciones y creen-

cias que condicionan los espacios, la circulación y accesibilidad que presenta el asentamiento evaluando las relaciones entre las sociedades colonizadoras y coloniales; además de evaluar continuidades y/o cambios de las mismas a través del tiempo. Por ello, en un futuro trabajo se procederá analizar y discutir los procesos de recirculación y reuso del espacio de este sitio. De esta manera, profundizar la comprensión del espacio y su relación entre los distintos grupos que habitaron este lugar.

Agradecimientos. Agradecemos a todos los miembros de los proyectos arqueológicos PIA-CI y One River. También, a toda la comunidad local de Sangayaico por hacer posible el proyecto con su ayuda. Al Ministerio de Cultura del Perú por el permiso otorgado (RD N° 061-2013-DGPA-VMPCIC/MC y 430-2018-DGPA-VMPCIC/MC). A los fondos otorgado al proyecto por la Leverhulme Foundation (UK [Project Code: RPG-17]: 2012-2016) y la Gerda Henkel Foundation (Germany [Project Code: AZ-30-F-17]: 2018-2021). Por último, pero no de menor importancia, a los evaluadores por sus consejos y correcciones.

REFERENCIAS CITADAS

- Bauer, Brian y Lucas Kellett
2010 Cultural Transformations of the Chanka Homeland (Andahuaylas, Peru) during the Late Intermediate Period (AD 1000-1400). *Latin American Antiquity* 21 (1): 87-111.
- Blanton, Richard E.
1994 *Houses and Households*. Plenum Publishing Corporation, Nueva York.
- Bueno Mendoza, Alberto
2003 El Tawantinsuyu en Huaytará. *Investigaciones Sociales* 7 (11): 41-56.
- DeMarrais, Elizabeth
2013 Colonización interna, cultura material y poder en el imperio inca. *Relaciones de la Sociedad Argentina de Antropología* 38 (2): 351-376.
- D'Altroy, Terence N. y Christine A. Hastorf
2001 *Empire and Domestic Economy*. Kluwer Academic / Plenum Publishers, Londres y Nueva York.
- Durston, Alan
2007 *Pastoral Quechua: The History of Christian Translation in Colonial Peru, 1550-1654*. University of Notre Dame Press.
- Estenssoro Fuchs, Juan Carlos
2003 *Del paganismo a la santidad: la incorporación de los indios del Perú al catolicismo, 1532-1750*. Travaux de l'Institut Français d'Etudes Andines.
- Gasparini, Graziano y Luise Margolies
1977 *Arquitectura Inka*. Centro de Investigaciones Históricas y Estéticas, Facultad de Arquitectura y Urbanismo, Universidad Central de Venezuela, Caracas.
- Grant, Jennifer L. y Kevin Lane
2018 The Political Ecology of Late South American Pastoralism: An Andean Perspective A. D. 1000-1615. *Journal of Political Ecology* 25 (1): 446-469.
- Grau Mira, Ignasi
2015 Sintaxis espacial en el oppidum ibérico. Reflexiones sobre los modelos espaciales y sociales. *Arqueología de la arquitectura* 12: 1-15.
- Gosden, Chris
2004 *Archaeology and Colonialism. Cultural Contact from 5000 BC to the present*. University Cambridge Press, Cambridge.

- Hillier, Bill y Julienne Hanson
1984 *The Social Logic of Space*. University Cambridge Press, Cambridge.
- Kendall, Ann
1976 Descripción e inventario de formas arquitectónicas: patrones de distribución e inferencias cronológicas. *Revista del Museo Nacional* XLII: 13-111.
- Lane, Kevin
2020 When the Saints Come Marching In: Religious Place-Making during the Early Spanish Colonial Period in the Central Andes (A.D. 1532-1615). En *The Global Spanish Empire: Five Hundred Years of Place Making and Pluralis*, editado por C. Beaulieu y J. Douglass, pp. 150-75. University of Arizona Press, Tucson.
- Lane, Kevin y Alex Herrera
2020 Informe Final: Proyecto de Investigación Arqueológica de La Cuenca de Ica [PIACI] – Temporada 2018. Dirección General de Patrimonio Arqueológico Inmueble, Ministerio de Cultura del Perú.
- Lane, Kevin, Luis Coll, Oliver Huamán Oros y Jennifer Grant
2019 El ruido y la furia: baile, sacrificio y montañas sagradas bajo el incanato y la colonia temprana, Alto Ica, Perú, 1450-1615 d. C. Presentado en el XX Congreso Nacional de Arqueología Argentina, Córdoba, Argentina.
- Meddens, Frank M. y Katharina Schreiber
2010 Inca Strategies of Control: A Comparison of the Inca Occupations of Soras and Andamarca Lucanas. *Ñawpa Pacha* 30 (2): 127-66.
- Mills, Kenneth
1994 The Limits of Religious Coercion in Mid-Colonial Peru. En *Past and Present* 145: 84-121.
- Nielsen, Axel y William Walker
1999 Conquista ritual y dominación política en el Tawantinsuyu: el caso de Los Amarillos (Jujuy, Argentina). En *Sed Non Satiata. Teoría Social en la Arqueología Latinoamericana Contemporánea*, editado por A. Zarankin y F. A. Acuto, pp. 153-169. Ediciones del Tridente, Buenos Aires.
- Parsons, Jeffrey, Charles Hastings y Ramiro Matos Mendieta
1997 Rebuilding the State in Highland Peru: Herder-Cultivator Interaction during the Late Intermediate Period in the Tarama-Chinchaycocha Region. *Latin American Antiquity* 8 (4): 317-41.
- Reindel, Markus, Johny Isla, Hermann Gorbahn y Heike Otten
2015 Paracas en Palpa: Los fundamentos del poder de la cultura Nasca. *Peruvian Archaeology* 2: 37-64.

- Coll, Lane, Grant y Huamán/Espacios imperiales: sintaxis espacial y colonialismo
- Rodríguez Morales, Jorge, Kevin Lane, Oliver Huamán Oros, George Chauca Iparraguirre, Luis Coll, David Beresford-Jones y Charles French
2020 Grupos domésticos de élite en Viejo Sangayaico: Un asentamiento del Horizonte Tardío y la colonia temprana en Huancavelica (Perú). *Chungará* 52 (1): 3-22.
- Rowe, John H.
1946 Inca Culture at the Time of the Spanish Conquest. En *Handbook of South American Indians*, editado por J. Steward, pp. 183-330. Smithsonian Institution. Washington D. C.
- Salminci, Pedro
2005 Tecnología arquitectónica y organización espacial en las sociedades prehispánicas del valle de Fiambalá (Departamento Tinogasta, Catamarca). Tesis de grado, Universidad de Buenos Aires, Argentina.
- Salminci, Pedro
2010 Configuración espacial y organización social: análisis de acceso en la alumbra (período tardío, puna meridional Argentina). *Arqueología* 16: 105-124.
- Serrudo Torobeo, Eberth
2010 El tampu real de Inkahuasi y la ocupación inka en Huaytará. *Inka Llacta* 1: 173-93.
- Stern, Steve
1993 *Peru's Indian Peoples and the Challenge of Spanish Conquest: Huamanga to 1640*. University of Wisconsin Press, Wisconsin.
- Traslaviña Arias, Teddy
2016 La transformación del espacio doméstico como resultado de cambios en el espacio público en Malata, una doctrina colonial temprana en el valle del Colca. *Boletín de Arqueología PUCP* 20: 187-211.
- Vaquero, José M., y Axel Nielsen
2011 Cruz Vinto desde la superficie: alcances y limitaciones de la sintaxis espacial en un sitio del Periodo de Desarrollos Regionales Tardío (ca. 1200-1450 d.C.) en el Norte de Lípez, Potosí, Bolivia. *Revista Española de Antropología Americana* 2 (41): 303-326.
- Varón Gabai, Rafael
1990 El retorno de las huacas: Estudio y documentos sobre el taki onqoy, siglo XVI. En *El taki onqoy: Las raíces andinas de un fenómeno colonial*, editado por Luis Millones, pp. 331-405. Instituto de Estudios Peruanos / Sociedad Peruana de Psicoanálisis, Lima.
- Wernke, Steven
2007 Analogy or Erasure? Dialectics of Religious Transformation in the Early Doctrines of the Colca Valley, Peru. *International Journal of Historical Archaeology* 11 (2): 152-182.

Wernke, Steven

2012 Spatial Network Analysis of a Terminal Prehispanic and Early Colonial Settlement in Highland Peru. *Journal of Archaeological Science* 39: 1111-1122.

Wernke, Steven, Teddy Traslaviña Arias y Ericka Guerra Santander

2012 La transformación del espacio arquitectónico en una doctrina temprana en el Valle del Colca. En *Arquitectura prehispánica tardía: Construcción y poder en los Andes Centrales*, editado por K. Lane y M. Luján Dávila, pp. 543-578. Universidad Católica Sedes Sapientiae, Lima.