



Analizando la invisibilización del ambiente. La danza y el movimiento como abordaje metodológico en estudios de sensibilidad y percepción ambiental

Analyzing the invisibilization of the environment. Dance and movement as methodological approach in studies of sensitivity and environmental perception

Victoria D'hers

Resumen.

Partiendo de lo observado en un estudio previo, referido como procesos de "invisibilización/silenciamiento" de las condiciones ambientales en las cuales los sujetos construyen cotidianamente sus vidas, se propone un estudio exploratorio de las posibilidades de aplicación de metodología cualitativa ligada a expresiones creativas y el movimiento.

En primer término, se recorren las conclusiones previas, argumentando que en la población habitante de asentamientos precarios se da una superposición de sufrimientos fuertemente marcados por la necesidad, donde se ocluyen las referidas condiciones ambientales adversas presentes en barrios asentados sobre lo que fueran basurales a cielo abierto.

Luego, se propone la aplicación de metodologías basadas en la expresividad y la creatividad en el movimiento, tanto en la generación de datos como en la apertura para ex-presar aquello invisibilizado –poniendo en juego el sentido práctico de los sujetos–, como en su posterior análisis e interpretación hacia la comprensión de las sensibilidades sociales. En esta línea se presentan las primeras indagaciones a nivel de las preguntas básicas planteadas por estos objetivos, un breve estado del arte en estudios de este tipo y los desafíos que se plantean.

Palabras claves: expresividad; invisibilización; sensibilidad; ambiente; movimiento.

Abstract.

The starting point is what in a previous study was referred to as processes of "invisibilization/silencing" of the environmental conditions in which subjects build up their day-to-day life. Then, an exploratory paper on the possibilities of application of qualitative methodology linked to creative expressions and movement to explore that processes is hereby presented.

First, the previous conclusions are summarized, arguing that people living in precarious settlements undergo an overlapping of sufferings signed by necessity. Thus the referred environmental conditions characteristic of neighborhoods on former uncontrolled landfills are unseen.

Then, applying methodologies based on expressivity and creativity in movement and dance is revised as a means to generating data, as an opening to ex-press that invisibilized –through the practical sense of subjects– and in the posterior analysis and interpretation towards the understanding of social sensitivities. Consequently some first questions posed by the specific objectives are presented, along with a brief state of the art in such studies and some new resulting challenges.

Keywords: expressivity; invisibilization; sensitivity; environment; movement.

Introducción¹

En las páginas que siguen se presenta un mapa, de los múltiples posibles, de las indagaciones ligadas a la expresividad y creatividad como modo de abordaje en la investigación en ciencias sociales.

Se parte de lo observado en una investigación antecedente en la que se definieron a los procesos de "invisibilización/silenciamiento" como los modos en que los sujetos que habitan en asentamientos sobre terrenos que fueran basurales, reconstruyen las condiciones ambientales en las cuales viven cotidianamente. Luego, se ha iniciado un estudio exploratorio de las posibilidades de aplicación de metodología cualitativa vinculada a las expresiones creativas y el movimiento con miras a indagar en las configuraciones de la percepción ambiental.

Dicha investigación se apoya en la noción de ambiente como la relación naturaleza-sociedad, y de cuerpo en tanto esquema corporal (Merleau-Ponty, 1962), es decir, forma dinámica que configura un sistema práctico con el espacio en el tiempo, que es construido socialmente. Asimismo, en las últimas décadas, "lo ambiental" en sus consecuencias de desigualdad social, ha cobrado importancia tanto en el nivel mediático como en la vida cotidiana de los actores sociales en general, y de los relacionados con la Cuenca Matanza Riachuelo en particular (Pellow, 2006; Merlinsky, 2007). Entonces, como se analizó previamente (D'hers 2005, 2009; D'hers, et al., 2011), la temática ambiental (y la basura específicamente) es central en los estudios sociales. De este modo, se analizó críticamente la configuración mutua entre el ambiente y la corporalidad, asumiendo que el espacio habitado (hábitat) es el sitio privilegiado "para la objetivación de los principios generadores" (Bourdieu, 1991: 130), las clasificaciones, divisiones y jerarquizaciones que se establecen entre las cosas, las personas y las prácticas. Así, todas las manipulaciones simbólicas de la experiencia corporal, "tienden a imponer la integración del espacio corporal, del espacio cósmico y del espacio social, pensando según las mismas categorías" (Bourdieu, 1991: 131).

De este modo, habiendo indagado lo referido a la construcción de la vivienda en barrios del conurbano bonaerense específicamente en su nivel subjetivo, se profundizó en la configuración social de las sensibilidades asociadas a dicha experiencia, y se reconstruyó el modo como el ambiente queda invisibilizado, tapado literalmente por el cúmulo de necesidades, principalmente de vivienda y todo lo vinculado a ello.² Se estudiaron dos barrios de reciente formación sobre terrenos vacantes según la terminología urbanística, utilizados como basurales a cielo abierto. Primero se analizaron a nivel morfológico, en su composición y presencia de metales pesados con el análisis de muestras de suelo y agua (Proyecto UBACyT A804 2007-09, desarrollado en el Centro de Información Metropolitana, FADU, UBA).³ En una etapa posterior, se profundizó en la narrativa de los sujetos sobre su trayectoria habitacional. Las conclusiones del estudio indican que en la población habitante de asentamientos precarios se produce una superposición de sufrimientos fuertemente marcados por la necesidad. Así, la violencia de otros barrios, la experiencia del desalojo (fuerte marca y huella del periodo de formación de los asentamientos), el miedo al estigma del "ser villero" y esmero por conformar "el barrio" configuran la sensibilidad de las poblaciones asentadas en terrenos no aptos para la vivienda, que han sido recuperados y/o rellenados por los propios habitantes. Se ve una preocupación por mejorar las condiciones de habitabilidad, que se traduciría principalmente en tener los servicios básicos (agua corriente y saneamiento, luz). Paradójicamente, en dicho contexto se ha podido observar la presencia de procesos de "invisibilización/silenciamiento" de las condiciones ambientales adversas.

¹ El presente trabajo fue presentado oralmente de modo preliminar bajo el título *La invisibilización del ambiente. Construcción de la sensibilidad, percepción ambiental y política de los cuerpos* en el Seminario de Investigación Cualitativa, organizado por el Grupo de Estudios sobre Investigación Cualitativa (GEIC) – Sitio Colaborador del IIQI. Instituto de Investigaciones Gino Germani, Facultad de Ciencias Sociales – UBA, <http://webiigg.sociales.uba.ar/geic/geic.html>

² Para una profundización del concepto de necesidad y sus vinculaciones con la segregación socio-espacial ver Cervio y D'hers, 2012.

³ El proyecto fue dirigido por María Adela Igarzábal de Nistal, y co-dirigido por Alejandro Cittadino. Fueron parte del mismo María Victoria Majul, Natalia Ocello, Julieta Zamorano, y colaboraron los investigadores del citado centro Raquel Ajhuacho, Patricia Dietrich, Alejandro Carcagno. Los resultados de dicha investigación fueron publicados en el libro *El Atlas de la Basura*, Buenos Aires: W Ediciones, 2012.

Es así como a lo largo de los años de investigación se viene reformulando el modo de abordaje, dados los emergentes que el mismo objeto de estudio presenta. En consonancia con esta línea de trabajo sostenida desde el año 2007 y los resultados de las indagaciones a ella asociada, el objetivo general del trabajo que enmarca estas reflexiones es el de aportar a la identificación y comprensión de los modos en que en la conformación de la percepción ambiental, operan mecanismos de soportabilidad social (Scribano 2007, 2009; D'hers 2011a, 2011c), que resultan en la "invisibilización/silenciamiento" de las relaciones con el ambiente.

Entonces, se arriba a un punto en el que los propios emergentes de la investigación, sumados a las preguntas iniciales persistentes a lo largo del camino recorrido, conforman nuevos cuestionamientos y sobretodo, solicitan otros modos de abordaje.

Por un lado, el principal emergente de lo realizado es la pregunta por el modo como se pueden rastrear las maneras de configuración de las sensibilidades sociales entendidas como aquello hecho cuerpo, incorporado. Esta sensibilidad se apoya en lo no dicho, no expresado y silenciado por las propias trayectorias de los entrevistados, articulado en la etapa previa del trabajo y ligado a las experiencias previas y las expectativas referentes a la vivienda.

¿Qué maneras de generación y construcción de datos se pueden llevar adelante? ¿Qué experiencias se abren o pueden ser abiertas para aquello no expresado (que no puede ser expresado por su propio modo de configuración y sedimentación)? ¿Cómo hacerlo en el marco de una indagación sociológica?

Por otro lado, la pregunta persistente con referencia a qué implica analizar las sensibilidades sociales, qué vinculaciones encontramos entre cuerpos/emociones/impresiones/percepciones /sensaciones, y cómo se relacionan analíticamente con la sociedad (de la que son resultado y a su vez su materia constitutiva), sigue avanzando al ritmo de la investigación. Si bien se van tomando ciertas decisiones teóricas, epistemológicas y metodológicas, esta pregunta/eje nunca cierra y continúa proponiendo desafíos al investigador, quien se pregunta al mismo tiempo por la sensibilidad del "objeto" y por su propio transcurrir en problemáticas íntimamente ligadas a la experiencia de todo sujeto, sea o no explícitamente objeto del análisis social.

Consecuentemente, para dar el contexto a la pregunta y reflexiones aquí desplegadas, en primer término se recorren las conclusiones previas, argumentando que en la población habitante de asentamientos precarios se da una superposición de sufrimientos, donde se ocluyen las referidas condiciones ambientales adversas presentes en barrios asentados sobre lo que fueran basurales a cielo abierto. Luego, se propone una revisión de las metodologías basadas en la expresividad y la creatividad, especialmente aquellas ligadas al movimiento, para reflexionar acerca de qué se entiende por dichos términos. Esta tarea busca indagar en su pertinencia tanto en la generación de datos, en tanto apertura para ex-presar aquello invisibilizado –poniendo en juego el sentido práctico de los sujetos–, como las posibilidades y modos de abordar su posterior análisis e interpretación hacia la comprensión de las sensibilidades sociales. Siguiendo esta línea, se presentan algunos ejemplos del estado del arte, para finalmente reflexionar en torno a las respuestas y los posibles desafíos que se plantean.

Punto de partida: análisis de las sensibilidades sociales

En lo que sigue se presenta el punto de partida y origen de la pregunta de investigación que se está llevando adelante. Según se dijera, en la tesis doctoral titulada *Configuraciones de las sensibilidades y Soportabilidad social en hábitats precarios. Lomas de Zamora, provincia de Buenos Aires (2007-2011)*,⁴ la indagación se centró en lo referido a la construcción de la vivienda a nivel subjetivo, profundizando en las configuraciones sociales de las sensibilidades asociadas a dicha experiencia. Se analizaron dos barrios de reciente formación del Municipio de Lomas de Zamora sobre terrenos que fueran Sitios de Disposición de Residuos –disposición no controlada, es decir basurales a cielo abierto.

⁴ La mencionada Tesis fue dirigida por el Dr. Adrián Scribano. Se inició con una beca UBACyT (CIM-FADU, UBA), y se finalizó con una Beca Interna Tipo II del CONICET. Cabe aclarar que la Tesis no ha sido publicada, motivo por el cual es necesaria cierta extensión en esta primera argumentación.

Cabe destacar que la conformación y transformación de los asentamientos en barrios no fue mediada por la planificación urbana. Su detección y elección se basó en imágenes satelitales provistas por el programa *Google Earth*, por medio del cual primero se hizo el seguimiento de la mancha de la basura en el espacio. Una vez detectado el basural (desde comienzos del 2000), se fue comprobando su ocupación por otro tipo de mancha característicamente urbana. A modo de ejemplo se presenta aquí la evolución de la huella del basural en su origen (Año 2000, ver Imagen 1) y su ocupación de uno de los barrios analizados (Año 2010, ver Imagen 2).

Imagen 1. Año 2000

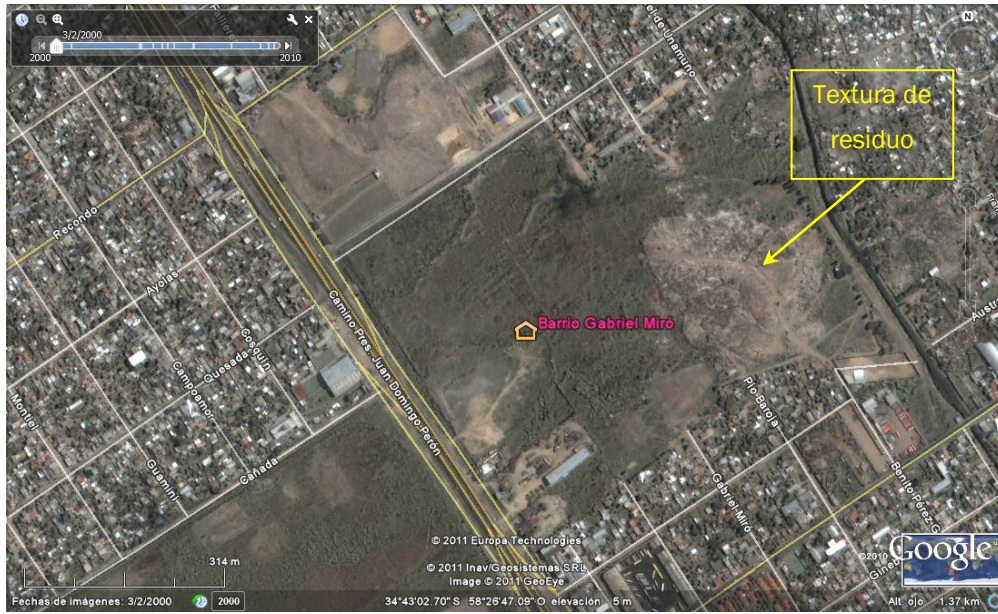
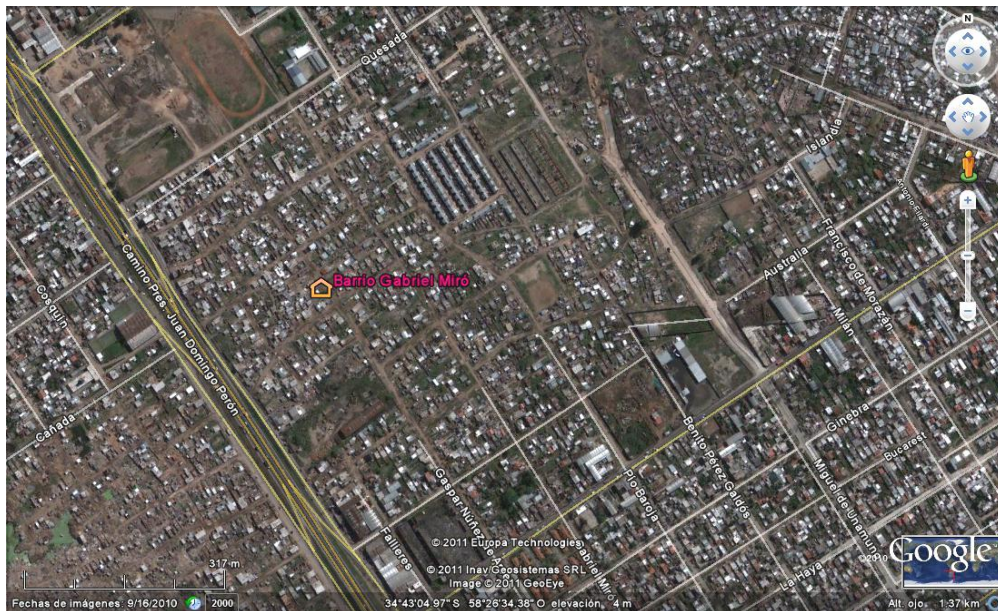


Imagen 2. Año 2010



Con base en estas imágenes, y utilizando el programa *ArcView-GIS*, primero se elaboró un análisis espacial de los SDR en las Fichas (metodología diseñada por el equipo de trabajo del Proyecto mencionado), con cálculos de población en base a los datos censales correspondientes al año 2001, disponibles por la Base SIT-AMBA (Sistema de Información Territorial - Área Metropolitana de Buenos Aires) del CIM. Luego, se realizó el muestreo de suelo y agua en tres barrios. Finalmente,

se seleccionaron dos barrios para la profundización del análisis social (a partir de los contactos generados en los muestreos, con conversaciones informales, y luego nuevos contactos seleccionados por bola de nieve según su tiempo de vida en el barrio). Para dicho análisis, se reconstruyó la trayectoria habitacional aplicando entrevistas en profundidad –en la mayor parte de los casos se realizaron varias entrevistas en diversos momentos entre los años 2008 y 2010.

Durante los sucesivos años de investigación, se fueron rastreando históricamente el nacimiento y crecimiento de los barrios, y se hizo el seguimiento de su expansión en el espacio. Esto permitió ir vislumbrando el hecho de que, si partimos de la concepción de los cuerpos como construcción social, problematizar la configuración de las sensibilidades sociales se vuelve crítico. Visibilizar esto aporta a la comprensión de las dinámicas que constituyen una *economía política de la moral*; es decir, unos modos de sensibilidades, prácticas y representaciones que ponen en palabras la dominación. De este hecho deriva su relevancia sociológica.

Es así como en dicha investigación, se van hilvanando las vinculaciones entre: impresiones, sensaciones, emociones, condensados en el cuerpo en tanto esquema corporal y, el espacio entendido como construcción social, no ya reducido al espacio físico.

Se muestra el modo como se interpretan las relaciones entre región, barrio, casa, cuerpos, y sus mutuas conformaciones, donde la configuración de las corporalidades atraviesa y es atravesada por las dimensiones espaciales. Pensando las relaciones que co-constituyen cada uno de esos elementos, el *cuerpo* atraviesa y es atravesado por todos los niveles, en la forma de un *movimiento* y flujo en el *tiempo*.

Entonces, se entiende al cuerpo no escindido de la emocionalidad, sino como parte de un todo dinámico, un *esquema corporal* construido entre lo que se define como sensibilidad-percepción-emoción-acción, siempre a un tiempo y dividido solo a fines analíticos. En tanto *esquema corporal*, es constituido intersubjetivamente, en permanente relación con otros esquemas corporales, en el marco de la vida cotidiana delimitado por la propia⁵ casa; como parte de un determinado espacio cercano, el *barrio*; que a su vez está dentro de una disposición y distribución espacial más amplia contenida en la *región* (que incluye la zona, el municipio, los municipios vecinos, la provincia dentro de determinado país, evidenciando una geopolítica más amplia).

Teniendo en cuenta que las definiciones analíticas de cuerpo están, necesariamente, en permanente diálogo con los nuevos hallazgos, se parte de que los *mecanismos de soportabilidad social* se estructuran alrededor de un conjunto de prácticas hechas cuerpo que se orientan a la evitación sistemática del conflicto social; que los procesos de desplazamiento de las consecuencias de los antagonismos se presentan como escenarios especulares y desanclados de un espacio-tiempo: la vida social "se-hace" como *un-siempre-así*.

Dichos mecanismos funcionan junto con los *dispositivos de regulación de las sensaciones*, procesos de selección, clasificación y elaboración de las percepciones socialmente determinadas y distribuidas. La regulación implica la tensión entre sentidos, percepción y sentimientos que organizan las especiales maneras de "apreciarse-en-el-mundo" que las clases y los sujetos poseen. Así, los mecanismos de soportabilidad social no actúan ni directa ni explícitamente como "intento de control", ni "profundamente" como procesos de persuasión focal y puntual. Dichos mecanismos operan "casi-desapercibidamente" en la porosidad de la costumbre, en los entramados del sentido común, en las construcciones de las sensaciones que parecen lo más "íntimo" y "único" que todo individuo posee en tanto agente social (Scribano, 2007).

En este sentido, están vinculados con lo que Pierre Bourdieu, a partir de Maurice Merleau-Ponty, define en los términos que siguen:

...hay que plantear que los agentes sociales están dotados de habitus, incorporados a los cuerpos a través de experiencias acumuladas: estos esquemas de percepción, apreciación y acción permiten llevar a cabo actos de conocimiento práctico, basados en la identificación y el reconocimiento de los estímulos condicionales, y convencionales a

⁵ Se refiere a la construcción subjetiva, más allá de la propiedad efectiva y los modos de tenencia de la tierra de cada caso particular.

los que están dispuestos a reaccionar, así como engendrar, sin posición explícita ni cálculo racional de los medios, unas estrategias adaptadas y renovadas sin cesar, pero dentro de los límites de las imposiciones estructurales de las que son producto y que los definen (Bourdieu, 1999: 183).

Es así como en la indagación precedente se utilizó esta noción de habitus ligado al cuerpo como esquema corporal, para comprender los modos de acción, problematizándolo en sus cruces con la división analítica cuerpo individuo, cuerpo subjetivo y cuerpo social (Scribano, 2007). De este modo, se construyó la mirada desde la concepción históricamente abarcadora de configuraciones (Elias, 1987), teniendo en cuenta los conceptos antedichos, resultando en la definición de estos procesos de invisibilización como *acostumbramiento*.

Es así como la propuesta en elaboración actualmente se organiza y apoya en los antecedentes delineados y la resultante nueva hipótesis referente al *efecto de invisibilización/silenciamiento* que opera como parte de los mecanismos de soportabilidad social (D'hers, 2011a). En la investigación precedente se establece una vinculación entre la segregación socioespacial, es decir la distribución del espacio *entre* los sujetos con relación a las clases sociales a las que pertenecen y el espacio físico que ocupan. Se demuestra cómo se da la operación de dichos mecanismos de soportabilidad social, se acentúa la naturalización de la realidad deshistorizando las circunstancias y teniendo como consecuencia que la sociedad *funcione* como un "siempre-asi".

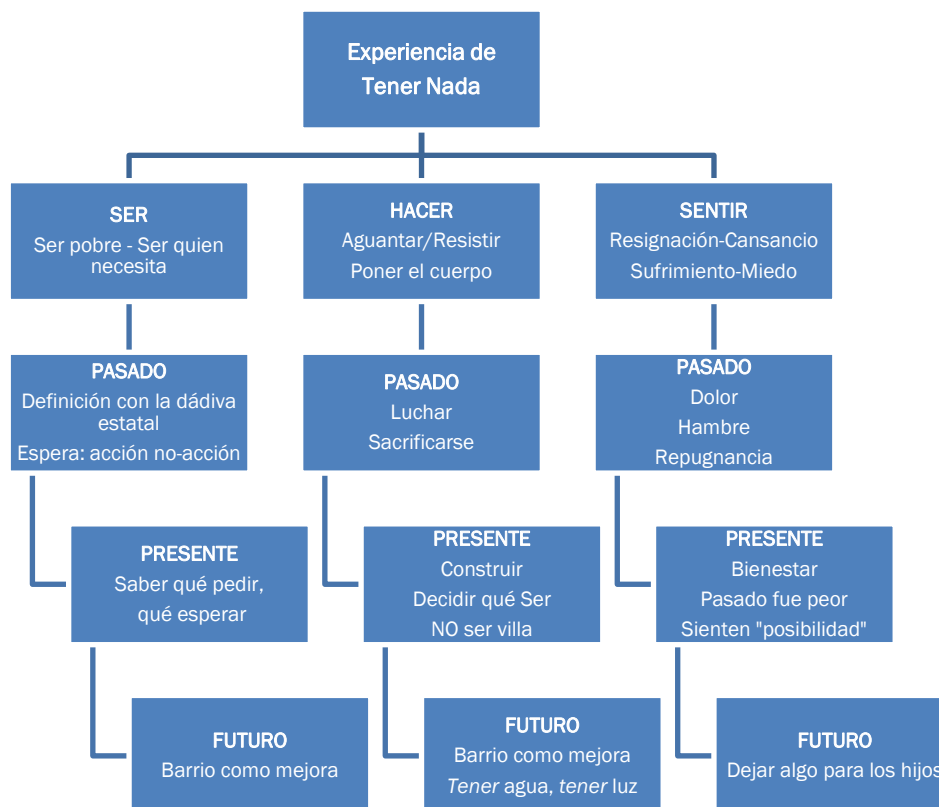
A partir de lo analizado se puede ver el modo como se configura un *saber ocupar* estrechamente ligado al *acto de poner el cuerpo*. Este acto se apoya en el cuerpo operando como título de propiedad. Siguiendo el Diagrama N°1 y según dijéramos en la introducción, la iteración de la experiencia del *tener nada*, configura el *ser* esencializado como ser pobre, quien en el pasado se identifica por la dádiva estatal y que a su vez conforma un presente donde se sabe qué y cómo pedir en pos de mejorar el barrio. Este nivel se corresponde con acciones como "aguantar", resistir, sabiendo que el pasado está signado por el sacrificio y la lucha para poder continuar la construcción del presente hacia un futuro siempre, necesariamente sentido como mejor.

Finalmente, ambos niveles se expresan en sensaciones como la resignación y el cansancio, que atraviesa todas las narrativas de los entrevistados: a partir de la experiencia de condiciones extremas (tanto a nivel ambiental, dados los terrenos disponibles para su ocupación, como de violencia por parte del Estado en los reiterados desalojos) el presente es vivenciado como un logro tras el esfuerzo y una sensación de bienestar, lo que culmina en la conformación de las expectativas estrechamente ligadas a las "posibilidades objetivas" (en la forma de "techo" de lo posible, donde la expectativa es el acceso a agua potable, eventualmente asfalto). Se ve cómo los cuerpos son disponibilizados por los mencionados mecanismos que resultan en que la posibilidad de ocupar un basural sea un éxito en la propia trayectoria habitacional de los sujetos.

Es así como se produce una trama de sufrimientos, donde la contaminación queda ocluida; en estos barrios asentados sobre la basura, ésta se invisibiliza en sus consecuencias a futuro. A pesar de que se sabe que en esos terrenos había "de todo", poder ocuparlos es narrado como una *gran oportunidad*. Entonces, frente a la idea de que no saben dónde están asentados que probablemente tenemos los "legos", hay un nivel de decisión y reordenamiento de las prioridades a la luz de sus experiencias pasadas, de la situación presente y de las expectativas a futuro. Los asentamientos constituyen un logro, en una realidad compuesta por una red de problemas donde la contaminación se pierde entre la preocupación por accidentes, por la violencia, por la droga, y el imposible acceso a la vivienda propia a través de otras vías, etcétera.

Consecuentemente, recordemos entonces que si el cuerpo no es visto como escindido de la emocionalidad sino como parte de un todo dinámico, un *esquema corporal* dado entre lo que se define analíticamente como sensibilidad-percepción-emoción-acción, el desafío desde un inicio (más como inquietud que como certeza) fue de qué modo poner en juego esa dimensión de la *experiencia*, para poner en relieve –tanto para el "sujeto/objeto" de la investigación, como para quien investiga– el sentido práctico que se pudo evidenciar a través de la reconstrucción previa realizada por medio de charlas informales, recorridos por los barrios y entrevistas en profundidad, revisadas en este apartado. ¿Qué vinculaciones se pueden establecer entre las narrativas, la construcción social de la percepción y sus vinculaciones con la sensibilidad y posibilidades de acción?

Diagrama 1. Cuerpo como título de propiedad



Fuente: elaboración propia (D'hers 2011).

Nuevos rumbos, viejas preguntas

Como dijéramos más arriba, durante el recorrido por este camino se presentó cada vez más claramente la necesidad de abrir otros modos de indagación, buscando generar experiencias relativas al ambiente –atravesadas por el eje temporal ligado a la propia trayectoria–, que pongan en juego el citado sentido práctico de los sujetos, en sus relaciones de interacción, y las formas socialmente construidas y "disponibles" para su expresión.

Es así como en esta etapa de la investigación, el eje del trabajo se organiza en torno a reflexionar y poner a prueba formas de expresión, específicamente desde la danza y movimiento, en tanto que constituyen una construcción conjunta de los "datos", y una apertura a la posibilidad de *poner en juego* otros modos de generación de dichos datos, su análisis e interpretación hacia la comprensión de las sensibilidades sociales.⁶

Dentro del Objetivo General de comprender las formas de construcción social del cuerpo en su relación con el ambiente en condiciones de habitabilidad precaria y las sensibilidades sociales asociadas a dichas formas, se articularon los siguientes objetivos específicos: Identificar las percepciones/vivencias del cuerpo en relación con el ambiente, en sujetos en condiciones de habitabilidad precaria; explorar sus formas de sensibilidad relativas al ambiente; indagar la relación entre las vivencias de las experiencias de necesidad, sufrimiento, miedo, y la construcción social del espacio físico y del espacio social; identificar y establecer los modos de operación de los mecanismos de soportabilidad social en su relación con "lo ambiental"; e indagar la aplicabilidad de la metodología de expresiones creativas en la investigación de la percepción ambiental.

⁶ Según veremos en el apartado siguiente, si bien no es la misma metodología, el trabajo se apoya en la propuesta teórico-metodológica planteada por Scribano, principalmente en *El proceso de Investigación Social Cualitativa* (2008), y en las investigaciones relativas a los Encuentros Creativo Expresivos (véase Scribano, 2011 y Tabla 1; Scribano, Magallanes y Boito, 2012).

Dicho esto, se hace imperativo aplicar nuestra vigilancia epistemológica, revisando críticamente conceptos clave que organizan las problemáticas pero que corren el riesgo de ser reificados. Luego, desde esta reflexividad teórica, la mirada sobre los "métodos" necesariamente deviene otra.

En principio, la pregunta por la *percepción* nos invita a pensar en que, en palabras de Donald Lowe, "los significados nuevos o cambiantes de ciertas palabras atestiguan la conceptualización de experiencias nuevas o cambiantes y que por tanto se les puede emplear como prueba en el estudio de cambio en la historia de la percepción. La gente quiere decir exactamente lo que dice, y si no tiene palabras para ciertas experiencias, entonces no puede conceptualizarlas." (Lowe, 1986: 38-39). Partiendo de la ligazón entre percepción, experiencia y conceptualización,⁷ se hace evidente que poner en juego la experiencia implica y conlleva un momento de conceptualización, una puesta en común que dé valor a lo ocurrido y que permita de este modo reflexionar-se, sobretodo desde y con la mirada del otro.

Entonces, la percepción, tanto en su conformación como en su reconstrucción se evidencia como un proceso social, vinculada indefectiblemente a la interacción (siendo el lenguaje un eslabón central). Siguiendo a Scribano: "Uno de los rastros dejados por las investigaciones de (Lev) Vigotsky con el cual podemos iniciar el camino de búsqueda de las conexiones entre acción y cuerpo/emoción es justamente el lugar otorgado a la percepción." (2011: 24). Más aún, si recurrimos a la filosofía e historia de la percepción, a partir de los trabajos de Gilbert Simondon se evidencia que:

Un estudio de la sensación debe integrarse en el análisis de un proceso complejo en el que la recepción de información es solo una fase; la realidad es el conjunto de las interacciones entre el organismo y su medio donde intervienen lo cualitativo y lo afectivo, en particular en el reconocimiento resonancial: los estímulos poseen valencias diferentes. Lo que es verdad de la sensación lo es más aún de la percepción: la manera de integrar las informaciones y de reaccionar interviene en la actividad perceptiva misma, la modifica, la orienta; la percepción no está hecha de un grupo de procesos absolutos (Simondon, 2012: 303).

Aquí queda clara la centralidad de lo referido como organismo, pero no se detiene allí, sino que está necesariamente conformado por "lo cualitativo y lo afectivo" (volviendo a la centralidad de la interacción), que determinará las valencias diferenciales de los estímulos, no ya entendidos como plenamente externos, ni como "absolutos". Se puede establecer entonces un diálogo con Bourdieu, quien refiere a esquemas de percepción, apreciación y acción que sostienen los actos de conocimiento práctico: estos esquemas aquí son entendidos como la manera de integrar las informaciones que modifican y orientan a la percepción, en la forma de *reconocimiento resonancial*. De este modo podríamos acceder, en el momento mismo de la interacción, a dicha forma, siempre plástica y fluida.

Luego, se puede plantear la necesidad de discutir críticamente qué entendemos por acción y acto creador, ligadas a la sensación y la percepción como energías, direccionalidades, descifrando sus vinculaciones con la *expresión*.

Así, según Vigotsky, "Sucede que precisamente cuando nos encontramos ante un círculo completo trazado por la imaginación, ambos factores, el intelectual y el emocional, resultan por igual necesarios para el acto creador. Sentimiento y pensamiento mueven la creación humana" (Vigotsky, en Scribano, 2011: 25). Finalmente, el acto creador, entendido como acción humana siendo lugar de creación (y no solo a nivel del campo artístico/espectacular), están ligados al nivel del pensamiento y la emoción, los que constituyen y son constituidos por y en la percepción/afectividad.

Indagando por otra corriente teórica a modo de contrapunto para profundizar la reflexión, podemos citar al pragmatismo para comprender la importancia de la idea de creación/re-creación. En palabras de John Dewey,

No obstante, lo que es evocado no es solo cuantitativo, o solo más energía, pero cualitativo, una transformación de energía en acción pensada/reflexionada, a través de

⁷ El inicio de las reflexiones en esta dirección se encuentra en D'hers, 2011b.

la asimilación de significados del bagaje de experiencias pasadas. La conjunción de lo nuevo y lo viejo no es una mera composición de fuerzas, sino una recreación en la que el impulso [el autor refiere a *impulsion*, en lugar de *impulse*] toma forma y solidez mientras que el material viejo, "almacenado", es literalmente revivido, dándole una nueva vida y alma por medio de tener que encontrarse con una nueva situación.

Es este doble cambio que convierte una actividad en un acto de expresión. Las cosas del ambiente que de otro modo serían solo canales o ciegas obstrucciones se convierten en medios, *media*. Al mismo tiempo, las cosas retenidas de experiencias pasadas de la rutina, inertes por su falta de uso, devienen coeficientes en nuevas aventuras y son puestas bajo nuevo significado (Dewey, 2005: 63).⁸

Si bien según lo antedicho el ambiente no es entendido ni como canal ni como medio, pero como parte constitutiva y constituida de la percepción, sí podemos tomar la idea de que, para que la acción y la expresión conformen un acto de expresión, y no una mera actividad, el sujeto está comprometido en su nivel de agencia que revive y da vida a lo pasado en la nueva situación.

Si ponemos esta afirmación frente a una perspectiva dialéctica (más allá de sus distancias), nos permite partir de esta diferencia y profundizarla en un nivel anterior; es decir, además de distinguir entre actividad y acto de expresión, diferenciar entre acción y agencia, donde la *acción* presenta un vector cognitivo-afectivo-conativo-expresivo-performativo, de eficacia propia, mientras que la *agencia* es "una causalidad o proceso de una intencionalidad hecha cuerpo cuyos ejes en un estado de cosas, excepto que estuvieran sobredeterminados, no habrían ocurrido de otro modo, aún si la razón que los causa está rutinizada, inconsciente, múltiple, contradictoria y/o anterior" (Roy Bhaskar, en Scribano, 2011: 26-27). Esto significa que tanto acción como agencia implican la idea de *praxis* en tanto negación transformadora, y cambio como *praxis*. Esto significa que el cambio se produce en dos sentidos: como cambio de la realidad y (al mismo tiempo), como cambio en el sujeto que realiza el acto de expresar-se.⁹

Entonces y luego de esta introducción a la complejidad conceptual planteada por estas divisiones analíticas que no pretendemos agotar aquí, se puede reafirmar que pensamiento, sentimiento, acción y expresión se implican mutuamente. ¿*Qué es expresar-se?* En principio y antes que nada, la expresividad es justamente *hacer expreso* lo que estaba tácito. En la expresividad y creatividad (no necesariamente entendida como novedad), lo tácito –aquello que se da por sentado según los mecanismos de soportabilidad social y de regulación de las sensaciones– se manifiesta, se hace presente, implicando la capacidad de agencia disponible de los actores sociales. Expresarse es también, en definitiva, un vehículo para desarmar los *habitus* de clase, dado que este hacer se apoya en la agencia y creación.

Algunos antecedentes

Más acá de toda distinción conceptual y analítica, insistimos en que el cuerpo y los sentidos tienen una creciente centralidad, evidenciada en dos niveles: por un lado, en una recuperación de sus potencialidades sensitivas, siendo la danza, el teatro, la *performance*, la música lugares donde la producción y reproducción social se pueden intensificar (o coagular) y escenificar. Por otro lado, cada vez más ellos mismos se convierten tanto en procesos y mediaciones, como en herramientas para la observación.

En esta línea, si bien hay una amplia bibliografía referente a estudios de la sensibilidad y expresividad como técnicas de investigación en las ciencias sociales, y habiendo revisado los posibles problemas conceptuales con los que nos enfrentamos, permítasenos recordar que el desafío de la investigación social retorna y no deja que salgan de la vista los modos que la definen como tal: la observación, el registro, el análisis y la interpretación (Scribano, 2011: 22).

⁸ Traducción propia

⁹ El uso del guión busca condensar la palabra expresar y expresar-se, a modo de poder distinguir el plano de la expresión sacar fuera y como constituirse a sí mismo en dicho acto, pero sucediendo a un tiempo y no ya como momentos secuenciales o sucesivos.

De todos modos, en una primera revisión bibliográfica se pueden recorrer trabajos variados desde la metodología de Augusto Boal (Teatro del Oprimido, véase Dennis, 2009), estudios realizados por Lynton Snyder (2006), Forest (2009), O'Neill (2008), entre otros, hasta la experiencia más próxima del grupo de Scribano¹⁰ como indicios hacia un camino centrado en la creatividad como metodología de análisis social. Con referencia a la danza y el movimiento, según analiza Anna Pakes (2003), de manera creciente en la academia (en el Reino Unido, en su caso) se desarrolla la Práctica como Investigación en Performance (PARIP por sus siglas en inglés), así como las universidades realizan trabajos creativos dentro de programas de doctorados.

Por cuestiones de espacio no podemos detenernos en una discusión acerca de la pregunta por qué implica danza y movimiento en este contexto. Permítasenos aclarar que referir a la danza no es entendido desde su sentido academicista, sino como la posibilidad de poner en movimiento el propio cuerpo, en acciones encadenadas, fluidas, sostenidas en el tiempo, que toda persona presenta. Es parte central de nuestro trabajo, no obstante, profundizar en estas relaciones. Por un lado, problematizando qué implica la Danza como campo y qué cuerpo produce y reproduce. Por otro, observando la efectiva disponibilidad de cuerpos (más allá de su entrenamiento o no en la disciplina de la Danza) hacia el movimiento, siendo esta un indicador central de la dominación y del funcionamiento de los citados dispositivos de regulación, que indican performativamente qué puede (o no) un cuerpo (tomando la idea de potencia de B. Spinoza).¹¹

A modo de resumen, se pueden citar los estudios de *performance*, y danza, como puede verse en Augusto Boal, el teatro en términos generales, tomando la propuesta de Teatro del Oprimido de Boal; Pakes, 2003 para un desarrollo de las relaciones entre danza y epistemología, y Groissman (1999) –como autora local– quien indaga cruces interdisciplinarios entre sociología y terapia corporal para analizar el cuerpo como vivencialidad; hasta los usos de la música y los dibujos, donde "La estética, lo mismo que la economía, guía la interpretación de la vida social..." (Daykin, 2004).

A continuación se presentan solo algunas experiencias de manera esquemática, desde el movimiento y otras prácticas expresivas, para dar cuenta del alcance de los abordajes y temáticas tratadas:

Tabla 1: Algunos estudios cualitativos basados en expresiones artísticas

Autor/País	Año	Referencias	Propuesta - Metodología aplicada
Daykin, Norman (Reino Unido)	2004	"The role of music in arts-based qualitative inquiry". <i>International Journal of Qualitative Methods</i> . 3(2). Article 3.	Presenta modos de usos de la música y los dibujos, donde "La estética, lo mismo que la economía, guía la interpretación de la vida social...". Discute sus limitaciones en tanto la música es un lenguaje no verbal, por lo que debe ser acompañado por otras herramientas de indagación.
Denzin, Norman (Estados Unidos)	2000	El investigador es parte de <i>Freire Project: critical performance pedagogy project</i> : http://www.freireproject.org/content/norman-denzin	En dicho proyecto, se desarrolla a partir del giro performativo en las disciplinas humanas. Desde inicios del 2000 etnógrafos interpretativos han estado realizando performances etnográficas reflexivas usando sus notas de campo y observaciones autoetnográficas para dar forma a las narrativas performativas, una sociología y antropología de la performance, basados en la idea de que la cultura se hace (performa) a medida que la escribimos.
	2003	Performance ethnography: Critical pedagogy and the politics of culture. Thousand Oaks, CA: Sage.	El método utilizado por el autor, del que tomamos esta referencia solo como ejemplo, es una autoetnografía crítica o reflexiva que es vista como un texto poético y performado. Por otra parte, cuestiona la estructura de la entrevista tradicional como esencialmente colonialista, donde el entrevistador tiene una autoridad moral como la voz del

¹⁰ El Grupo de investigadores del Programa de Estudios de Acción Colectiva y Conflicto Social, CIECS-UE-CONICET, es pionero en estas experiencias que han aplicado en diversas investigaciones. <http://accioncolectiva.com.ar>

¹¹ Se inició una indagación en este sentido en D'hers, Liaskowsky, Prado, 2011.

			estado. Así, propone una nueva forma de entrevistar que desterritorializa (citando a Deleuze), es decir, una entrevista performativa (reflexiva, dialógica). El modo de presentarlas es poético, realizados como artefactos de identidad y belleza personal. El tema central de sus indagaciones es recapturar la memoria racial.
Oberg, Carol Marie (Estados Unidos)	2008	"Performance Ethnography: Scholarly inquiry in the here and now." <i>Transformative Dialogues: Teaching & Learning Journal</i> . Volume 2, Issue 1.	Analiza los posibles usos del teatro en tanto espacio de indagación, aplicando etnografías performáticas: "Usando el teatro como espacio de investigación, la etnografía performática transforma al teatro de un espacio de entretenimiento a un lugar de investigación acción participativa que extiende más allá de sí a la performance (Alexander, 2005; Finley, 2005; Kemmis & McTaggart, 2005). <i>Performance ethnography</i> se ocupa del "aquí y ahora" destacando una Mirada hacia la dignidad y democracia en el mundo a través de la exploración de la practica social (Finley; Kemmis & McTaggart)." [traducción propia]
Wheeldon, J (Estados Unidos)	2010	"Mapping Mixed Methods Research: Methods, Measures, and Meaning". <i>Journal of Mixed Methods Research</i> . 4: 87.	Mapas mentales / Mapas conceptuales El autor explora de qué modo los mapas mentales generados de modo participativo a partir de un abordaje cualitativo pueden ser usados como modo de recolección de datos y generadores de resultados utilizables y medibles, en una investigación con triangulación.
Dennis, Barbara (Estados Unidos)	2009	"Acting Up: Theatre of the Oppressed as Critical Ethnography." <i>International Journal of Qualitative Methods</i> .8(2) P.p. 65-96.	"Sirve de ejemplo el uso de Teatro del Oprimido en una etnografía crítica de largo plazo a través de la cual el cambio sea entendido y documentado. También discuto el desdibujamiento de distinciones metodológicas tradicionales entre datos y análisis, real e imaginario, investigador y participante" (Dennis, 2009: 67)
Boal, Augusto (Brasil)		"La práctica del teatro forum de Augusto Boal. El caso de "Marias do Brasil", por Tania Baraúna y Tomás Motos Teruel. <i>Revista Creatividad y Sociedad</i> . Diciembre de 2009.	<i>Teatro del Oprimido</i> se basa en una idea de representación, que aquí estaríamos poniendo el eje en un nivel más allá, en esa línea pero focalizando en los modos naturalizados que dejan huella en el cuerpo (sensación-percepción-emoción-acción). Este autor propuso ejercicios en esta dirección de despertar los sentidos. Y el uso del JUEGO. Habla de espect-actores.
Lynton Snyder, Anadel	2006	"Crear con el movimiento. La danza como proceso de investigación." <i>Reencuentro</i> , Agosto, N° 46, Universidad Autónoma Metropolitana, Xochimilco, México.	Propone un abordaje desde la danza y la pregunta de fondo sobre si la danza es enseñar técnicas o si su objetivo debe ser el de fomentar la creatividad y las propias ideas, haciendo pie en la comunidad.
Groissman, Mónica (Argentina)	1999	"Supervivencia urbana. El cuerpo en la posmodernidad" en <i>Topía</i> N° 26.	Indaga cruces interdisciplinarios entre sociología y terapia corporal para analizar el cuerpo como vivencialidad.
Scribano, Adrián (Argentina)	2011	"Encuentros creativos expresivos: una estrategia de investigación sociológica de las emociones." (Expressive Creative Encounters: a strategy for sociological research of emotions. Traducción: Gabriel Giannone y Victoria D'hers).	Los <i>Encuentros Expresivos Creativos ECE</i> se definen como un conjunto de prácticas de indagación que se articulan con un conjunto de prácticas de creatividad conectadas por la activa participación de los sujetos que intervienen en las mismas, potenciando las conexiones posibles entre sensaciones, emociones, escenas biográficas y sensibilidades sociales, procurando articular la vivencia individual con las experiencias colectivas/grupales. Se distinguen tres unidades organizativas: momentos de expresión, componentes expresivos y estrategias de registros, pensadas en interacción, comunicación y tensión permanente, conformando un flujo de acción.
	2008	<i>El proceso de investigación social cualitativo</i> . Bs As, Prometeo. Capítulo 11 y Capítulo 12.	En un abordaje cualitativo, se hace uso de disparadores como fotografías y formas de expresión, dibujos y escenificaciones (Scribano, 2008: 259). Estas constituyen tanto una construcción conjunta de los "datos", como una apertura a "la puesta en valor de emociones que 'el orden corporal vigente' rechaza como puramente subjetivo" (260).
Emmel, Nick (Reino Unido)	2008	"Participatory Mapping: An innovative sociological method". <i>Toolkit #03, Real Life Methods</i> ,	Mapas participativos como "kit de herramientas" metodológico. El mapeo social es considerado como un abordaje interactivo que utiliza una amplia gama de

		University of Leeds, July.	métodos visuales accesibles para una entrevista individual o grupal, para permitir cuestionar a las mismas preguntas planteadas por la indagación cualitativa.
Bagnoli, Anna (Reino Unido)	2009	"Beyond the standard interview: the use of graphic elicitation and arts-based methods." <i>Qualitative Research</i> , SAGE Publications, vol. 9(5) 547-570, University of Cambridge, UK.	El artículo revisa tres métodos visuales basados en el uso de dibujos: técnica proyectiva basada en el arte, el portarretrato de sí mismo y la elicitación gráfica. Estos métodos son un mapa relacional y se vinculan con la línea de tiempo.
Given, J.	2006	"Narrating the Digital Turn: data deluge, technomethodology, and other likely tales". <i>Qualitative Sociology Review</i> , Vol. II Issue 1.	Propone que "Relacionar análisis narrativo con otras tradiciones de investigación en desarrollo como la sociología visual, artes performativas, estudios de observación de niños y terapia narrativa pueden enriquecer el marco analítico potencial donde dichos datos pueden ser ubicados e interpretados. La combinación de esos abordajes con las posibilidades creativas de los medios digitales abren posibilidades interesantes e intrigantes". (Given, 2006: 56) [traducción propia].
Forest, H.	2009	"Artful Leadership for Creating Positive Social Change: Reflections on an Arts-Based Autoethnography". <i>Storytelling, Self, Society</i> , Vol 5 N°2. Pp 72-89.	La intensión se centra en poner en conexión un proceso creativo con las maneras que los sujetos que han vivido ciertas experiencias sociales puedan expresar sus emociones.
Reason, Matthew (Reino Unido)	2010	Mind maps, presentational knowledge and the dissemination of qualitative research. <i>Realities Working Paper #16</i> , York St John University.	Aplicó entrevistas, grupos focales y escritura creativa, dibujos y movimiento: www.visualthesaurus.com Es un diccionario interactivo que crea mapas de palabras entre significados y palabras relacionadas. Ver Tony Buzan, MindMap, Buzan fue un pionero en desarrollar este tipo de trabajos y quien reclama ser el que inventó los Mapas Mentales: http://www.knowledgeboard.com/item/2980 Lo que interesa de estos mapas es que hay una intención clara de que no sean solo herramientas para pensar, sino también para comunicar. Los gráficos construyen una invitación a recorrer, permanecer, reconocer dejarse llevar por las conexiones.
Silveira, Maria de Fátima de A., Dulce Maria Rosa Gualda, Vera Sobral & Ademilda Maria de S. Garcia (Brasil)	2003	"Workshops of Sensitivity, Expressiveness and Creativity: A Path to Integrate Subjectivity and Reflection in Qualitative Research." <i>FORUM: Qualitative Social Research</i> , Volumen 4, No. 2, Art. 42, Mayo.	Los autores utilizan, desde su lugar de enfermeros, talleres de sensibilidad, creatividad y expresividad para recolectar datos y generar un espacio de reflexión y acción en el marco de una metodología etnográfica.
Marcus, G (Brasil)	2004	"O intercâmbio entre arte e antropologia: como a pesquisa de campo em artes cênicas pode informar a reinvenção da pesquisa de campo em antropologia". <i>Revista de Antropologia</i> . San Pablo: USP. Vol. 47, N° 1.	La amplia gama de técnicas metodológicas ligadas a lo expresivo, no implican transformar la investigación social en una forma de "hacer" teatro, danza o dibujos, sino "identificar la potencialidad que hay en la puesta en escena para reorientar las indagaciones y reinventar sus límites y 'funciones'" (Marcus, 2004).
O'Neill, Maggie (Reino Unido)	2008	"Transnational Refugees: The transformative role of art." <i>Forum: Social Qualitative Research</i> , Vol 3 N° 2.	Pone en tensión la narrativa de la etnografía con la mimesis producida en el arte. Desde este punto de partida, busca indagar en el rol de las artes en los procesos de inclusión social, creando espacios de diálogo y praxis performativa, específicamente en el caso de las experiencias de migración y derechos humanos.
Ingold, Tim (Escocia)	2010	"Bringing Things to Life: Creative. Entanglements in a World of Materials." <i>Working Paper N° 15</i> . University of Aberdeen.	Analiza teóricamente la materialidad, "la cosa" y las posibilidades de comprensión de la improvisación en el tiempo. Consecuentemente es de suma utilidad hacia su aplicación metodológica

Posibles aportes, potencialidades y problemas

Metodológicamente entonces, y dentro de este amplio arco, se ven experiencias desde la fotografía, artes visuales, performance, donde el teatro, la danza, la música, la imagen y el dibujo pueden operar como:

herramientas de *generación* de datos;

métodos de análisis e interpretación;

objeto de la indagación.

Específicamente, entonces, se busca seguir la línea de lo referido en la literatura como coreografía política, entre otras posibles, donde el movimiento se utiliza en su potencial de expresar la emocionalidad, poner en movimiento las oclusiones discursivas que pueden estar operando en los referidos silenciamientos e invisibilizaciones, reconstruyendo trayectorias de vida de manera conjunta.

Así, a través de un análisis de las prácticas se profundizará en el estudio de la percepción/afectividad y el modo como se configura la relación con el ambiente (entendido como naturaleza-sociedad), la que a su vez conforma la corporalidad en una recursividad dinámica permanente. Con miras a generar experiencias relativas al ambiente que pongan en juego el sentido práctico de los sujetos, en sus relaciones de interacción, y las formas socialmente construidas para su expresión, se sostiene el interés metodológico central de este planteo organizado en torno a cómo indagar lo invisibilizado, los silencios y silenciamientos.

Antes de llegar al final, se debe reflexionar desde una salvedad: esta amplia gama de técnicas metodológicas ligadas a lo expresivo, no implican transformar la investigación social en una forma de "hacer" teatro, danza o dibujos, sino "identificar la potencialidad que hay en la puesta en escena para reorientar las indagaciones y reinventar sus límites y "funciones" (Marcus, 2004).

Finalmente, todo este camino busca, según ha determinado Forest (2009) entre otros, poner en conexión un proceso creativo con las maneras que los sujetos que han vivido ciertas experiencias sociales puedan expresar sus emociones.

Con todo lo antedicho, podemos afirmar que un posible modo de llevar adelante esta tarea se organiza del modo que sigue:

Primero, se busca sensibilizar –sensorialmente– a los participantes (dada mi experiencia en el movimiento y las técnicas senso-perceptivas), potenciando las conexiones posibles entre sensaciones, emociones, escenas biográficas y sensibilidades sociales, procurando articular la vivencia individual con las experiencias colectivas/grupales.

Luego, se van articulando primero, los EVENTOS que emergen, los hitos que se explicitan en los primeros encuentros.

Se comienzan a demarcar RECORRIDOS ESPACIALES en cruce con la dimensión temporal, buscando por un lado rememorar y por otro abrir potencialidades a futuro (línea pasado-presente-futuro trabajada en la Tesis).

Finalmente, un posible resultado es el de conformar mapas/coreografías colectivamente, a partir de las huellas y sensaciones que se vinculan con cada punto de los recorridos surgidos en los momentos previos.

En definitiva, estas aproximaciones se apoyan en la noción de que las sensibilidades sociales resultan de las interacciones donde emergen las formas/esquemas de apreciación y acción, vinculadas desde sus resonancias en sí mismo y en/con otros en la interacción; maneras disponibles –pero nunca definitivas– de identificar, apreciar y valorar tanto el sufrimiento, el dolor y el miedo, como las alegrías y expectativas a futuro; es decir, las potencialidades y las *oclusiones* de los sujetos en su (re)producción social.

Como ya se dijo, es necesario profundizar en las relaciones entre sensación-percepción-impresión, y sus vinculaciones con la corporeidad en tanto construcción social. Además, es parte nodal la indagación del movimiento desde y hacia el trabajo de campo. Por último, y en este

recuento de los puntos problemáticos, se debe analizar el modo de interpretación de lo sucedido y analizar teórica y epistemológicamente cómo darle sistematicidad. Además, qué herramientas tecnológicas podemos utilizar, sabiendo que el instrumento condiciona y da forma a lo que acontece.

Finalmente, tomando lo planteado por Bielski (2010), las investigaciones basadas en el arte involucran en sus propios procesos tanto las emociones como las experiencias corporales, lo que marca una diferencia central respecto de otras técnicas de investigación. Desde esta afirmación, y sabiendo que en esta porosa trama que constituyen cuerpo-sensación-acción-emoción las formas de investigación necesariamente deben desarrollarse desde una mirada situada que pueda redefinir su uso teórico y empírico y qué epistemología es sostenida desde nuestra práctica de indagación.

REFERENCIAS BIBLIOGRÁFICAS

BIELSKI, P. (2010). "Book review: Method meets art. Arts-Based Research Practice by Patricia Leavy". *Qualitative Sociology Review*. Vol. VI Issue 3.

BOURDIEU, P. (1991 [1980]) *El Sentido Práctico*. Madrid: Taurus.

_____ (1999) *Meditaciones pascalianas*. Barcelona: Anagrama.

CERVIO, A. y D'HERS, V. (2012) "Cuerpos y sensibilidades en falta. Una aproximación a la noción de necesidad en contextos de segregación socio-espacial". En: CERVIO, Ana Lucía (comp.) *Las tramas del Sentir. Ensayos desde una sociología de los cuerpos y las emociones*. ESE Ediciones. Pp 115-150.

D'HERS, V (2005) "Residuos Sólidos Urbanos: la basura y sus patrones de exclusión. Caso CEAMSE". *Revista Serie Urbana* Nº 2, del Instituto de Investigación en Humanidades "Dr. Gerardo H. Pagés", del Colegio Nacional de Buenos Aires.

_____ (2009) "Una aproximación al estudio de los basurales. Entre la definición del problema y la urgencia de la gestión." Publicación Sicyt-FADU, UBA.

_____ (2011a) *Configuraciones de las sensibilidades y Soportabilidad social en hábitats precarios. Lomas de Zamora, provincia de Buenos Aires (2007-2011)*. Tesis Doctoral Facultad de Ciencias Sociales, UBA.

_____ (2011b) "Basurales y discriminación. Cuerpos y Justicia Ambiental". En: *Corpos em Concerto: diferenças, desigualdades e desconformidades*. Brasil: Editorial Universidade Federal de Pernambuco. Pp. 249 a 271.

_____ (2011c) "Vivencias de la contaminación. Percepción y acción en basurales desde una mirada interdisciplinaria." En: PÉREZ, BIALAKOWSKY, RUBINICH (comp) *Sociología y Ciencias Sociales. Conflictos y Desafíos en América Latina y el Caribe. El contexto y la región interrogados*. CES-UBA-ALAS-Agencia, Vol 2, T 2.

D'HERS, V, R. LIASKOWSKY y G. PRADO (2011) "Pensar el-y-a-través-del movimiento. Posibilidades y limitaciones del diálogo interdisciplinario." 1º Jornadas de Investigadores en Formación, IDES, Noviembre 2011.

D'HERS, V; MV MAJUL, J ZAMORANO, N OCELLO, A CITTADINO, MA I de NISTAL. (2011) "Integrando técnicas de investigación en la confección de SIG." *Revista Mapping Interactivo. Revista Internacional de Ciencias de la Tierra. Centroamérica y El Caribe*. Edición Marzo-Abril 2011. Pp. 5-12.

DAYKIN, N. (2004) "The role of music in arts-based qualitative inquiry". *International Journal of Qualitative Methods*, 3(2). Article 3.

DENNIS, B. (2009) "Acting Up: Theater of the Oppressed as Critical Ethnography." *International Journal of Qualitative Methods* 2009, 8(2) Pp. 65-96.

DEWEY, J. (2005 [1934]) *Art as experience*. Nueva York: Penguin.

ELIAS, N. (1987) *El proceso de civilización. Investigaciones sociogenéticas y psicogenéticas*. Madrid: FCE.

FOREST, H. (2009) "Artful Leadership for Creating Positive Social Change: Reflections on an Arts-Based Autoethnography". *Storytelling, Self, Society*. Vol 5 N°2. Pp. 72 - 89.

GIVEN, J. (2006) "Narrating the Digital Turn: data deluge, technomethodology, and other likely tales." *Qualitative Sociology Review*, Vol. II Issue 1.

GROISSMAN M. (1999). "Supervivencia urbana. El cuerpo en la posmodernidad" en *Topía* N° 26.

LOWE, D. (1999) *Historia de la percepción burguesa*. Buenos Aires: FCE.

LYNTON SNYDER, A (2006) "Crear con el movimiento. La danza como proceso de investigación." *Reencuentro*, Agosto, N°46, Universidad Autónoma Metropolitana, Xochimilco, México.

MARCUS, G. (2004) "O intercâmbio entre arte e antropologia: como a pesquisa de campo em artes cênicas pode informar a reinvenção da pesquisa de campo em antropología". *Revista de Antropología*. San Pablo: USP. Vol. 47, N° 1.

MERLEAU-PONTY, M. (1962) *Fenomenología de la percepción*. Madrid: Nacional.

MERLINSKY, M.G. (2007) "Conflicto ambiental, organizaciones y territorio en el Área Metropolitana de Buenos Aires." En: SOLARI VICENTE, Andrés y Anabel CRUZ SANTACROCE (comp.) *Sociedad Civil y Desarrollo Local*. México: Editorial Porrúa.

O'NEILL, M. (2008) "Trasnational Refugees: The transformative role of art." *Forum: Social Qualitative Research*, Vol 3 N°2.

PAKES, A. (2003) "Original Embodied Knowledge: the epistemology of the new in dance practice as research." *Research in Dance Education*. Vol. 4, No. 2, Diciembre.

PELLOW, D. (2006) "Social inequalities and environmental conflict". *Horizontes Antropológicos*. Año 12, N° 25. Pp. 15-29, enero-junio.

SCRIBANO, A.; G. MAGALLANES y M.E. BOITO (comp.) (2012) *La Fiesta y la Vida: estudio desde una sociología de las prácticas intersticiales*. Buenos Aires: Ciccus.

SCRIBANO, A. (comp.) (2007) *Mapeando Interiores. Cuerpo, Conflicto y Sensaciones*. Córdoba: Jorge Sarmiento Editor.

_____ (2009) "¿Por qué una mirada sociológica de los cuerpos y las emociones? A Modo de Epílogo." SCRIBANO, A y Carlos FIGARI (comp.) *Cuerpo(s), Subjetividad(es) y Conflicto(s)*. CLACSO-CICCUS. Pp. 141-151.

_____ (2011) "Vigotsky, Bhaskar y Thom: Huellas para la comprensión (y fundamentación) de las Unidades de Experienciación." *Revista Latinoamericana de Metodología de la Investigación Social*. Año1 N°1.

SIMONDON, G. (2012) *Curso sobre la percepción (1964-1965)*. Buenos Aires: Cactus.

Autora.

Victoria D'hers.

Instituto de Investigaciones Gino Germani, Facultad de Ciencias Sociales, Universidad de Buenos Aires. Argentina.

Lic. en Sociología y Dra. en Ciencias Sociales. Becaria Postdoctoral CONICET 2012-14. Miembro del Centro de Investigaciones y Estudios Sociológicos. Miembro del Grupo de Estudios Ambientales, IIGG. Profesora en Ciencias Sociales y Medio Ambiente, FSOC, UBA. Argentina.

E-mail: victoriadhers@gmail.com

Citado.

D'HERS, Victoria (2012). "Analizando la invisibilización del ambiente. La danza y el movimiento como abordaje metodológico en estudios de sensibilidad y percepción ambiental". Revista Latinoamericana de Metodología de la Investigación Social - ReLMIS. N° 4. Año 2. Oct. 2012 - Marzo 2013. Argentina. Estudios Sociológicos Editora. ISSN: 1853-6190. Pp. 21 - 37. Disponible en: <http://www.relmis.com.ar/ojs/index.php/relmis/article/view/70>

Plazos.

Recibido: 19 / 07 / 2012. Aceptado: 05 / 09 / 2012.