

Geografía de Santa Fe

Transformaciones recientes
del territorio provincial



Oscar Lossio · Gustavo Peretti · [Compiladores]

**UNIVERSIDAD
NACIONAL DEL LITORAL**



COLECCIÓN
CIENCIA Y TECNOLOGÍA

Oscar Lossio

Profesor, Licenciado en Geografía, Especialista en Didácticas Específicas (UNL).
Profesor Titular de Didáctica de la Geografía. Docente de Corrientes Geográficas
Contemporáneas (FHUC-UNL). Director de diversos proyectos de investigación.
Director del Instituto de Desarrollo e Investigación para la Formación Docente.
Director de Extensión (FHUC-UNL).



Gustavo Peretti

Profesor en Geografía y Especialista en Problemáticas Sociales de la Geografía (UNL).
Profesor Titular de Geografía Argentina. Docente de Geografía de Santa Fe
y Geografía de la Población (FHUC-UNL). Director de diversos proyectos de investigación.
Secretario de Investigación y Director del Departamento de Geografía (FHUC-UNL)



Geografía de Santa Fe : transformaciones recientes del territorio
provincial / Oscar Lossio ... [et al.] ; compilado por Oscar Lossio ;
Gustavo Peretti ; prólogo de María Luisa D'angelo. - 1a ed. -
Santa Fe : Ediciones UNL, 2020.

Libro digital, PDF - (Ciencia y tecnología)

Archivo Digital: descarga y online

ISBN 978-987-749-174-6

1. Geografía Argentina. 2. Política de Ordenamiento
del Territorio. 3. Santa Fe . I. Lossio, Oscar
II. Lossio, Oscar, comp. III. Peretti, Gustavo,
comp. IV. D'angelo, María Luisa, prolog.
CDD 982.24



Reservados todos los derechos

Consejo Asesor de la Colección
Ciencia y Tecnología

**Daniel Comba / Ivana Tosti /
Ana María Canal / Mónica Osella /
Gustavo Ribero / Luis Quevedo**

Coordinación editorial: Ma, Alejandra Sedrán
Diseño de tapa e interiores: Verónica Rainaud
Imagen de tapa: «Rotación del Tensor» / Nilda Marsili
Acrílico / 120 cm x 170 cm / Patrimonio UNL

© María Mercedes Cardoso, Carina Davies,
Mariela Demarchi, Norma Finelli
Néstor Gómez, Oscar Lossio, Gustavo Peretti, 2020.
© de la Prologuista, Ma. Luisa D'Angelo, 2020.



© ediciones UNL

Universidad Nacional del Litoral, 2020
Facundo Zuviría 3563, cp. 3000, Santa Fe, Argentina
editorial@unl.edu.ar
www.unl.edu.ar/editorial



**UNIVERSIDAD
NACIONAL DEL LITORAL**

Enrique Mammarella · Rector

Daniel Comba · Director de Planeamiento y Gestión Académica

Laura Tarabella · Decana Facultad de Humanidades y Ciencias

Ivana Tosti · Directora de Ediciones UNL

Geografía de Santa Fe

Transformaciones recientes del territorio provincial

Oscar Lossio y Gustavo Peretti
Compiladores

María Mercedes Cardoso
Carina Davies
Mariela Demarchi
Norma Finelli
Néstor Gómez
Oscar Lossio
Gustavo Peretti



COLECCIÓN
CIENCIA Y TECNOLOGÍA

La presente publicación es una oportunidad para reconocer a todos los docentes que durante la historia del Departamento de Geografía de la Facultad de Humanidades y Ciencias de la UNL se abocaron a la investigación y a la enseñanza de temáticas territoriales de la provincia de Santa Fe. Sus valiosas contribuciones, siempre presentes, nos orientan y alientan a continuar con la construcción y divulgación de conocimientos. Dedicamos especialmente esta obra a la profesora María Luisa D'Angelo. Subrayamos su destacada labor en la investigación, en la extensión, como también en la formación de profesores y licenciados en geografía durante más de tres décadas.

Índice

Prólogo / 8

María Luisa D'Angelo

Introducción / 11

Capítulo 1. Transformaciones en las actividades agropecuarias en el distrito Matilde en el período 1990–2010. Una investigación desde la Geografía constructivista

Oscar Lossio

1. Introducción / 13

2. La Geografía constructivista: marco teórico y metodológico de la investigación / 15

3. La reestructuración capitalista y las transformaciones en la actividad agropecuaria en la región pampeana desde los años 90 / 17

4. Acerca del perfil de los productores entrevistados / 19

5. Los inicios de la actividad tampera en Matilde y su imagen de tradición familiar / 21

6. El proceso de disminución del número de tambos / 26

7. Acerca de la agriculturización y la sojización en el distrito / 30

8. Reflexiones finales / 35

Referencias bibliográficas / 37

Capítulo 2. La migración boliviana al cinturón hortícola santafesino: aportes teóricos–conceptuales para su análisis socioespacial

Mariela Demarchi

1. Introducción / 38

2. El espacio geográfico: breve revisión acerca del concepto / 39

3. Las redes sociales / 44

3.1. Una teoría que permite explicar la perdurabilidad de los movimientos migratorios en el tiempo y desde y hacia un lugar específico / 44

3.2. La comunidad boliviana en el cinturón hortícola santafesino: la dimensión espacial de las migraciones / 50

4. Consideraciones finales / 53

Referencias bibliográficas / 55

Capítulo 3. El fenómeno de la contraurbanización: perspectiva teórica y estudio de caso en el área metropolitana de Santa Fe

María Mercedes Cardoso

1. Introducción / **55**
2. La crisis urbana mundial / **57**
 - 2.1. Declive urbano: ¿hacia una desconcentración concentrada? / **60**
 - 2.2. La contraurbanización y sus diferencias respecto a la suburbanización / **63**
3. Teorías del cambio en la relación campo-ciudad / **63**
 - 3.1. El continuum rural-urbano y la urbanización del campo / **66**
 - 3.2. El modelo cíclico de cambio social rural de Lewis y Maund / **67**
 - 3.3. Teoría de la ruptura con el pasado. Contraurbanización / **68**
 - 3.4. El Spillover o derramamiento urbano / **69**
 - 3.5. Modelos de evolución de las áreas urbanas o ciclos espaciales / **69**
 - 3.6. La perspectiva rural de la contraurbanización / **70**
4. Críticas a la teoría de la contraurbanización y estudios que la avalan (antecedentes) / **71**
5. Contraurbanización en el área metropolitana de Santa Fe ampliada / **72**
6. Conclusiones / **77**
- Referencias bibliográficas / **78**

Capítulo 4. Distribución poblacional y urbanización en la provincia de Santa Fe. Período 1895/2010

Néstor Gómez y Gustavo Peretti

1. Introducción / **80**
2. Aspectos generales de la dinámica demográfica reciente / **81**
3. El sistema de asentamientos de Santa Fe: manifestaciones regionales diferenciales / **83**
 - 3.1 La localidad como elemento constitutivo del sistema de asentamientos de población agrupada: algunas consideraciones teóricas y metodológicas / **85**
 - 3.2 Los cambios en el sistema de asentamientos de Santa Fe / **87**
 - 3.2.1 El sistema de localidades santafesino. ¿Hacia un proceso de desconcentración de la población? / **91**
4. Conclusiones / **93**
- Referencias bibliográficas / **95**

Capítulo 5. Ciudades intermedias y desarrollo territorial. Una mirada hacia la provincia de Santa Fe

Carina Davies

1. Introducción / **96**
2. Ciudad intermedia como elemento para el desarrollo territorial / **97**
3. Reconsiderando el concepto de ciudad intermedia en contextos más próximos / **100**
 - 3.1 Aproximación al escenario argentino y santafesino / **100**
 - 3.2 Analizando el rol de las localidades de Reconquista y Venado Tuerto / **102**
4. Reflexiones finales / **107**
- Referencias bibliográficas / **109**

Capítulo 6. Procesos de transformación en el sector del puerto de la ciudad de Santa Fe de la Vera Cruz. ¿Un nuevo espacio público?

Norma Finelli y María Mercedes Cardoso

1. Introducción / **111**
 2. Emplazamiento, importancia histórica y decadencia de la actividad portuaria / **112**
 3. La zona portuaria en la actualidad. Procesos involucrados en las transformaciones / **116**
 - 3.1 Rehabilitación, reconversión y marketing urbano / **120**
 4. El problema de la pérdida del espacio público / **123**
 5. Conclusiones / **127**
- Referencias bibliográficas / **129**

Sobre los autores / 130

Capítulo 4. Distribución poblacional y urbanización en la provincia de Santa Fe. Período 1895–2010

Néstor Gómez
Gustavo Peretti

1. Introducción

La provincia de Santa Fe se caracteriza por ser una de las jurisdicciones de la República Argentina con los valores más elevados de población urbana, superando el 90 % según los datos arrojados por el último censo de población, hogares y viviendas llevado a cabo en el año 2010. Se caracteriza además por presentar una elevada concentración poblacional en la ribera centro–sur sobre el río Paraná, particularmente con epicentro en las urbes de Rosario y Santa Fe.

El presente trabajo tiene como propósito analizar las principales características de la dinámica del proceso de urbanización durante el período intercensal 1895–2010, con especial atención en lo que refiere a sus diferencias regionales.

La urbanización se entiende como el proceso de concentración de la población sobre la superficie de la Tierra. Según la definición clásica, elaborada por Eldridge (1956) este proceso se desarrolla de dos formas: a) por multiplica-

ción de puntos de concentración o, b) mediante el aumento de la magnitud poblacional de los mismos. En este sentido, se tendrá en cuenta para el trabajo: 1) el aumento de la población en aglomeraciones preexistentes, asociado a densificación o expansión sobre campo abierto; 2) el incremento del número de aglomeraciones, por surgimiento de nuevas a partir de campo abierto; 3) disminución del número de aglomeraciones, por coalescencia entre aglomeraciones existentes cercanas entre sí. Por otra parte, se operacionalizarán, en base a un listado de las localidades de la provincia de Santa Fe según el Censo 2010, los conceptos de primacía y de macrocefalia urbana.

2. Aspectos generales de la dinámica demográfica reciente

La provincia de Santa Fe, comparte junto a otras jurisdicciones pampeanas la impronta que dejó la migración transoceánica de mediados de siglo XIX y principios del XX. La política activa de colonización atrajo a numerosos colonos y artesanos europeos y a nativos de otras provincias, constituyendo el período de 1820 a 1870 el más dinámico en cuanto al crecimiento de la población de la provincia (Carbonetti et al., 2012).

En las primeras décadas del siglo XX el crecimiento poblacional comienza a lentificarse, hasta alcanzar notorios saldos migratorios negativos, de 4 puntos porcentuales, entre 1947 y 1960 y nulo entre 1960 y 1970 (Peretti y Gómez, 2012; Torrado, 1992), acompañado de un cambio en el tipo de asentamiento poblacional que se plasma a través de un incremento de la población urbana en detrimento de la rural. Estas modificaciones cobran importancia, según lo planteado por Mera y Marcos (2001) a la luz de los nuevos parámetros que adquieren en las últimas décadas las formas de distribución, siendo protagonistas los espacios urbanos quienes experimentan importantes transformaciones socioterritoriales. En el marco de procesos vinculados a la globalización de la economía, la sociedad y la cultura, y a la emergencia de nuevas modalidades de producción y organización capitalista, se manifiesta una redefinición de las estructuras y dinámicas urbanas: el desarrollo de nuevas desigualdades territoriales, formas espaciales discontinuas, y una preeminencia de las especificidades y microdiferencias territoriales por sobre las grandes continuidades, homogeneidades y macrodiferencias que solían primar en el pasado.

Durante el decenio comprendido entre 1970 y 1980, se produce una recuperación en el ritmo de crecimiento, aunque a niveles moderados cercanos al 1,4 % anual, con saldos migratorios positivos del 3,6 % durante dicho lapso (Torrado, 1992). A partir de esta década, vuelve a caer el ritmo de crecimiento poblacional, ubicándose a valores inferiores al 1 % anual entre 1991 y 2010.

A los efectos de analizar si dicha dinámica poblacional presenta divergencias al interior del territorio provincial, se agrupan a las localidades en función de las regiones establecidas por D'Angelo (1992), las cuales se definen en base a criterios fundamentalmente vinculados con la estructura económica. Teniendo en cuenta que los límites regionales no responden a los límites políticos departamentales, se realizó un ajuste a efecto de hacerlos coincidir (figura 1). La provincia de Santa Fe estaría integrada por lo tanto por las siguientes regiones: a) Ganadera del norte (departamentos: 9 de Julio, Vera, San Cristóbal y San Justo), b) De cultivos industriales y explotación forestal (departamento Gral. Obligado), c) Hortícola arrozera (departamentos San Javier y Garay), d) Agrícola–ganadera (departamentos Belgrano, Iriondo, Caseros, Gral. López), e) Urbano–industrial (departamentos La Capital, San Jerónimo, San Lorenzo, Rosario, Constitución) y f) Cuenca lechera (departamentos Castellanos, Las Colonias y San Martín).

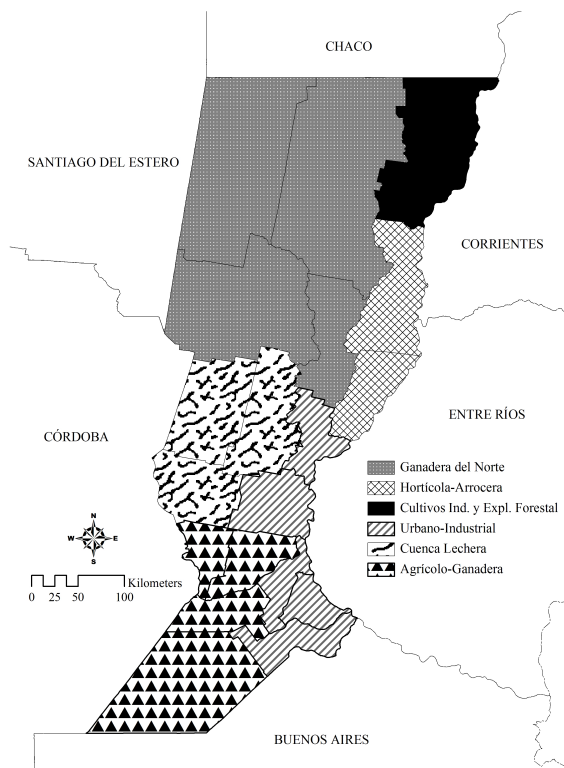


Figura 1. Provincia de Santa Fe (Argentina). Regiones geográficas

Fuente: Gómez y Peretti (2011).

Para cada una de las regiones predichas se analiza, durante el período comprendido entre los años 1895 y 2010, los siguientes aspectos: a) el ritmo de crecimiento poblacional, b) la representatividad de cada área en el total de la población provincial y c) la evolución de la cantidad y de la magnitud de las localidades ubicadas en las mismas.

3. El sistema de asentamientos de Santa Fe: manifestaciones regionales diferenciales

La provincia de Santa Fe presenta un elevado índice de urbanización, 90,7 % para 2010, integrando el grupo de las únicas seis jurisdicciones —Tierra del Fuego, Santa Cruz, Chubut, Neuquén, Buenos Aires y Ciudad Autónoma de Buenos Aires—, que presentan valores de población urbana superiores al 90 %. Por otra parte, con valores inferiores al 80 % se ubican las jurisdicciones de Santiago del Estero (68,8), Misiones (73,8) y Catamarca (77,1).

Se entiende por urbanización, desde una acepción demográfica, al proceso mediante el cual la población urbana crece en valores relativos a un ritmo superior que la población rural. La población urbana en Argentina se define, según lo establecido por el Instituto Nacional de Estadísticas y Censos, como aquella que se asienta en localidades que superan los 2000 habitantes. La población concentrada que no alcanza el mencionado umbral se considera como rural «agrupada», así como «dispersa» a aquella localizada en campo abierto (INDEC, 2010).

En la provincia de Santa Fe, los departamentos Rosario y La Capital son los que presentan los mayores porcentajes de población urbana -98,6 y 98,0 %, respectivamente. Cabe mencionar que al interior de los mismos se localizan los dos aglomerados más populosos de la geografía provincial. Por otra parte, en el departamento Garay la población urbana solo alcanza un 60,1 %. En los siguientes departamentos la población rural —agrupada y dispersa— adquiere una representatividad importante al superar el 25 %: 9 de Julio, Vera, San Justo, San Cristóbal y Las Colonias. Cabe destacar, que a excepción de este último, las unidades políticas mencionadas se localizan en el norte del territorio provincial (tabla 1 y figura 2).

Tabla 1. Población urbana, rural agrupada y rural dispersa (%) según departamentos. Año 2010

	Urbano	Rural agrupado	Rural disperso
Belgrano	92.7	2.7	4.6
Caseros	88.9	8.1	3
Castellanos	80	12.7	7.4
Constitución	84.2	12.9	2.9
Garay	60.1	7	32.9
General López	88	8	4
General Obligado	82.1	4.6	13.3
Iriondo	80.9	11	8.1
La Capital	98	0.9	1.1
Las Colonias	71.7	16.1	12.2
9 de Julio	65.2	18.4	16.3
Rosario	98.6	0.6	0.8
San Cristóbal	71.7	11.7	16.6
San Javier	78.6	2.1	19.3
San Jerónimo	75	18.4	6.6
San Justo	70.9	19.7	9.4
San Lorenzo	96.1	1.7	2.2
San Martín	82.9	10.1	7
Vera	67.1	18	14.9
TOTAL	90.7	4.9	4.3

Fuente: elaboración propia en base a datos de los Censos Nacionales de Población, Hogares y Vivienda 2010.

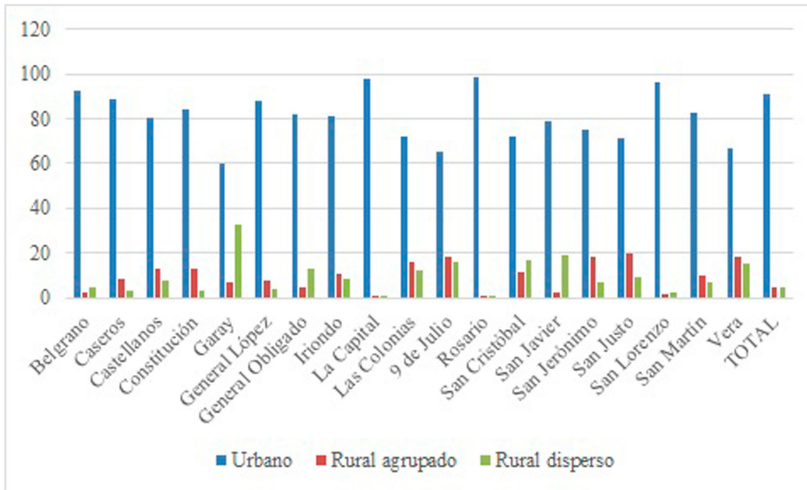


Figura 2. Población urbana, rural agrupada y rural dispersa (%) según departamentos. Año 2010

Fuente: elaboración propia en base a datos de los Censos Nacionales de Población, Hogares y Vivienda 2010.

3.1 La localidad como elemento constitutivo del sistema de asentamientos de población agrupada: algunas consideraciones teóricas y metodológicas

En el análisis de los sistemas urbanos para Argentina se consideran comúnmente como unidades de análisis a las localidades que superan los 2000 habitantes, es decir a los centros urbanos. En este caso particular, se tendrán en cuenta la totalidad de localidades que lista el Instituto de Estadísticas y Censos para los años 1895, 1947 y 2010. Estimamos conveniente realizar, antes de avanzar con la caracterización de los cambios y continuidades acaecidos en el sistema de asentamientos santafesino, algunas consideraciones teóricas y metodológicas. En este sentido, cabe mencionar que desde que se efectuó en la Argentina el primer censo nacional de población, la definición de «localidad» parte de un mismo criterio, el criterio físico, para referirse a la unidad espacial que pretende captar. Según este criterio, una localidad es una porción de la superficie de la tierra con edificación compacta interconectada por una red de calles. En la Argentina, a tal unidad espacial de alcance local se la

suele denominar «poblado» si es pequeña, «pueblo» si no lo es tanto, o «ciudad» si es grande (INDEC, 1998).

Por vaga que sea la imagen que se forma en quien recorre en persona u observa desde la altura un poblado, pueblo o ciudad, algo le es inherente: en la imagen no cuentan los límites político-administrativos. Tampoco en el criterio subyacente a todos los censos argentinos para definir «localidad» (Peretti y Varisco, 2013). En los dos primeros censos —1869 y 1895— dicho criterio está explícito, en los cuales se denomina «centro poblado» a una localidad y se caracteriza como urbana a la población de cualquier «centro poblado» por pequeño que fuera. El criterio se mantiene en el censo de 1914, aunque se introduce, y continúa hasta la actualidad, el umbral mínimo de los 2000 habitantes para que un centro poblado sea considerado como «urbano». A partir del censo de 1960 se produce un cambio terminológico, al reemplazar la denominación «centro poblado» por el de «localidad».

Si bien el criterio de definición de «localidad» es el mismo, en rasgos generales, en todos los censos, no implica necesariamente que su definición haya sido siempre precisa y su aplicación uniforme.

En los dos primeros recuentos poblacionales —1869 y 1895— se pretende registrar hasta el más insignificante de los «centros poblados» aunque con resultados diferentes según las provincias, como por ejemplo, en la nómina del censo de 1895 la población de todos los centros poblados de un mismo partido de la provincia de Buenos Aires es asignada a un solo centro poblado, al único que figuraba en la nómina: la «cabecera». En la nómina de 1914, se omiten los centros poblados por debajo del umbral de 2000 habitantes. En el listado de 1947 se retoma la práctica de incluir a todos los «centros poblados», aunque no alcanzaran los 2000 habitantes. La misma definición, ya no de «centro poblado» sino de «localidad», se mantiene en el censo de 1960. En 1960 aparecen muchas incongruencias, siendo la grilla más deficiente de todos los censos argentinos. Cientos de lugares allí registrados como localidades responden al criterio físico de definición, pero otros responden al criterio jurídico, y otros aún a ningún criterio de definición reconocible. En los censos de 1970 y de 1980 se registran solo las localidades que superan los 1000 habitantes.

Es por este motivo que para permitir la comparabilidad, se tuvo que recurrir a un rastreo de documentos y de cartografía histórica a fin de buscar salvar cambios de nombres de una misma localidad, barrios o amanzanados que fueron absorbidos por localidades de mayor magnitud, e incluso encontrar evidencias acerca de la desaparición o surgimiento de localidades.

3.2 Los cambios en el sistema de asentamientos de Santa Fe

Las características y los cambios suscitados en el sistema de localidades de la provincia de Santa Fe, son analizados a la luz de lo acaecido en el sistema de asentamientos nacional. En este sentido varios estudios dan cuenta que durante la segunda mitad del siglo XX, el mismo experimenta algunas transformaciones, dadas estas por una disminución de la macrocefalia urbana aunque con mantenimiento de la primacía (Vapñarsky y Gorojovsky, 1990; Vapñarsky, 1995; Erbiti, 1996; Lindenboim y Kennedy, 2003). Es decir, a pesar de que la diferencia en la magnitud poblacional de la aglomeración Buenos Aires en relación con la segunda ciudad continuó manteniéndose, su ritmo de crecimiento fue inferior al experimentado por el resto de las localidades del sistema. Las localidades más dinámicas están representadas por las pequeñas ciudades intermedias extrapampeanas que se ubican entre los 50 000 y 500 000 habitantes (Vapñarsky, 1995).

Para analizar la dinámica del sistema de asentamientos santafesino se procede a agrupar a la totalidad de localidades relevadas por el Censo de Población, Hogares y Viviendas del año 2010, teniendo en cuenta su ubicación según las regiones consideradas por D'Angelo (1992) —figura 1—. Se puede observar que más de la mitad de la población provincial radicada en localidades se ubican en la región «urbano-industrial». Una participación destacada, con valores próximos al 15 %, se da en la «Cuenca lechera» y en la región «Agrícola del sur». Por otra parte, una representatividad inferior al 6 % se observa en cada una de las tres regiones restantes —«Cultivos industriales», «Ganadera del norte» y «Hortícola-arrocera»—, las que presentan la particularidad de ubicarse en el norte provincial —tabla 2.

Tabla 2. Población total de las localidades según regiones. Período 1895–2010

Regiones	1895		1947		2010	
	Pob. Absoluta	%	Pob. Absoluta	%	Pob. Absoluta	%
Agrícola del Sur	30 187	15.2	180 881	15.6	417 819	14.2
Cuenca Lechera	22 261	11.2	125 695	10.8	391 536	13.3
Urbano-industrial	121 457	61.1	729 863	62.9	1 802 179	61.2
Hortícola-arrocera	3 414	1.7	11 510	1	40 541	1.4
Cultivos industriales	4 432	2.2	39 062	3.4	152 932	5.2
Ganadera del Norte	17 070	8.6	74 238	6.4	138 279	4.7
Total	198 821	100	1 161 249	100	2 943 285	100

Fuente: elaboración propia en base a datos de los Censos Nacionales de Población y Vivienda de 1895, 1947 y 2010.

En cuanto al ritmo de crecimiento de la población total asentada en localidades según las regiones, entre 1895 y 1947, el mayor registro se da en la región de los «Cultivos industriales» (tabla 3). Así como en 1895 solo estaba habitada por 4432 personas, cincuenta años después —1947— la cifra se eleva a 39 062 habitantes. Cabe aclarar que es en esta área donde tuvo epicentro la economía maderera en base a la explotación del quebracho en manos de la «Compañía de Tierras, Maderas y Ferrocarriles La Forestal Ltda». Durante el período considerado surgen, en tierras de la empresa mencionada, tres tipos de asentamiento: a) los obrajes, b) las ciudades donde se radicaron industrias tanineras, y c) los centros portuarios por donde salía la producción, los que estuvieron articulados por una densa red ferroviaria (Gori, 1999).

Las mayores variaciones en el ritmo de crecimiento se manifiestan luego en el área donde tuvo fuerte presencia la migración transoceánica —Cuenca Lechera y Agrícola del Sur—, con el surgimiento de un rosario de localidades en torno a las estaciones ferroviarias.

Entre 1947 y 2010, los ritmos de crecimiento de la población asentada en localidades, manifiestan los siguientes cambios entre las regiones consideradas: a) por una parte descienden a valores inferiores a los dos dígitos y por otra, b) tienden a converger, sin registrarse valores contrastados.

Tabla 3. Ritmo de crecimiento de las localidades según regiones. Período 1895–2010

Regiones	1895-1947	1947-2010
Agrícola del Sur	9.3	2.2
Cuenca Lechera	8.5	3.1
Urbano-industrial	6.8	3.6
Hortícola-arrocera	4.6	4
Cultivos industriales	15	4.6
Ganadera del Norte	6.4	1.4
Total	7.5	3.1

Fuente: elaboración propia en base a datos de los Censos Nacionales de Población y Vivienda de 1895, 1947 y 2010.

Al tener en cuenta que la provincia de Santa Fe cuenta con 371 localidades en el año 2010, se puede observar que a través de algo más de un siglo —1895 a 2010— las mismas se incrementan en 248 (doscientos cuarenta y ocho), lo que significa una variación de 200 %. El mayor aumento se produce entre 1895 y 1947 —181,3 %— con el surgimiento de 223 localidades. A partir de este año, la cantidad de asentamientos permanece estable ya que solo se suman 25 localidades, aunque con variaciones a nivel regional (tabla 4).

Se puede constatar que es el área del centro provincial —Cuenca Lechera— en la cual impactó en mayor magnitud el proceso de colonización europeo, y en menor medida en la región Agrícola del Sur, donde se da la mayor presencia de localidades. Por otra parte, el incremento más destacado durante el último período considerado —1947–2010— se evidencia en la Región Urbano Industrial, motor del proceso de urbanización del territorio santafesino (tabla 5).

Tabla 4. Cantidad de localidades según años censales

Regiones	1895	1947	2010
Agrícola del Sur	30	89	93
Cuenca Lechera	50	117	124
Urbano-industrial	13	46	62
Hortícola-arrocera	5	9	12
Cultivos industriales	6	13	23
Ganadera del Norte	19	72	57
Total	123	345	371

Fuente: elaboración propia en base a datos de los Censos Nacionales de Población y Vivienda de 1895, 1947 y 2010.

Tabla 5. Cantidad de localidades. Variación intercensal (%) período 1895-2010

Regiones	1895-47	1947-10	1947-2010
Agrícola del Sur	196.7	4.5	210
Cuenca Lechera	134	6	148
Urbano-industrial	253.8	34.8	376.9
Hortícola-arrocera	80	33.3	140
Cultivos industriales	116.7	76.9	283.3
Ganadera del Norte	278.9	-20.8	200
Total	181.3	7.2	201.6

Fuente: elaboración propia en base a datos de los Censos Nacionales de Población y Vivienda de 1895, 1947 y 2010.

3.2.1 El sistema de localidades santafesino. ¿Hacia un proceso de desconcentración de la población?

El estudio del liderazgo de la ciudad mayor en un sistema de asentamiento ha sido de notorio interés en la Argentina, donde la mayor aglomeración, Buenos Aires, sobresale por su gran magnitud poblacional. En este sentido, se ha reconocido que un sistema de asentamiento es primado cuando la población de la localidad de mayor tamaño excede en más del doble a la que le sigue en magnitud de población. Sin embargo, hay otras propuestas en ese sentido que proponen los «índices de primacía» comparando la población de la localidad primada con la de las dos, tres y hasta cuatro subsiguientes.

Otro rasgo que puede caracterizar a un sistema de asentamientos es la denominada «macrocefalia» y en ese sentido, se suele decir que el sistema de localidades es macrocéfalo cuando la población de la localidad mayor excede a la población conjunta del resto (Vapñarsky, 1995).

En una mirada diacrónica, a partir de 1950, Vapñarsky (1995) plantea para el caso del sistema de asentamientos argentino la consecución de una tendencia de disminución de la macrocefalia, producto de un mayor dinamismo de las aglomeraciones de tamaño intermedio (ATIS) localizadas en áreas extrapampeanas, y de un mantenimiento de la primacía, ya que permanece sin importantes cambios la diferencia proporcional entre las dos mayores aglomeraciones del país: Gran Buenos Aires y Gran Córdoba.

En el contexto santafesino, si se toma en cuenta la diferencia entre las dos localidades más pobladas (Rosario y Santa Fe), es claro que la primacía urbana ha venido disminuyendo marcadamente desde 1895. Cabe mencionar que ambas ciudades en la actualidad se constituyen como aglomerados urbanos que involucran varios gobiernos locales dentro de sus respectivas manchas urbanas. A su vez, si se amplía el análisis hasta la 5° localidad más poblada, es notoria también la disminución de la primacía, lo cual es una muestra del robustecimiento del sistema de asentamientos a partir de la mayor gravitación de los centros urbanos de tamaño intermedio (Reconquista–Avellaneda, Rafaela, Venado Tuerto, entre otras) primordialmente desde 1947, en el contexto de incipientes procesos de industrialización en estos centros (tabla 6). Como contrapartida, las localidades de Casilda, Cañada de Gómez y Esperanza, de notoria gravitación hacia 1895, producto de su rol como centros de colonización agrícola, vieron perder importancia relativa con el transcurso del tiempo.

Tabla 6. Índice de primacía urbana. Años 1895, 1947 y 2010

	1895		1947		2010	
1	Rosario	89 920	Rosario	467,937	Gran Rosario	1 236 089
2	Santa Fe	22 244	Santa Fe	158 791	Gran Santa Fe	490 171
3	Casilda	4 241	Rafaela	23 665	Reconquista- Avellaneda	93 890
4	Cañada de Gómez	3 786	Venado Tuerto	15 947	Rafaela	92 945
5	Esperanza	2 649	Reconquista	12 729	Venado Tuerto	81 241
Total 2+3+4+5		32 920		211 132		758 247
Índice de Primacía		2.73		2.21		1.63

Fuente: elaboración propia en base a datos de los Censos Nacionales de Población y Vivienda de 1895, 1947 y 2010.

En cambio, la macrocefalia, si bien disminuyó entre 1947 y 2010, los valores del índice presentan escasas variaciones (tabla 7). En 1895 la población de Rosario representaba un 0,79 en relación al resto de la población asentada en localidades. Hacia 1947, había aumentado a un 0,88 en el contexto de la notoria industrialización que evidenció esa ciudad y su entorno, con la conformación del cordón industrial del Gran Rosario. En 2010, el valor de 0,74 indica que la representación poblacional de Gran Rosario sobre el resto de la población en localidades es menor, marcando que si bien su gravitación es preponderante, la tendencia es declinante.

Tabla 7. Índice de macrocefalia. Años 1895, 1947 y 2010

	1895		1947		2010	
1	Rosario	89 920	Rosario	467 937	Gran Rosario	1 236 089
2	Resto de las localidades	113 423	Resto de las localidades	530 576	Resto de las localidades	1 666 156
Índice de macrocefalia		0.79		0.88		0.74

Fuente: elaboración propia en base a datos de los Censos Nacionales de Población y Vivienda de 1895, 1947 y 2010.

4. Conclusiones

El presente trabajo tuvo como propósito analizar las principales características de la dinámica del proceso de urbanización durante el período intercensal 1895–2010, con especial atención en lo que refiere a sus diferencias regionales.

En una visión general, la provincia de Santa Fe es una de las jurisdicciones de la República Argentina más urbanizadas, superando el 90 % hacia el año 2010. A su vez, tal fenómeno de concentración se acrecienta dada la notoria aglomeración poblacional en la ribera centro–sur sobre el río Paraná, particularmente con epicentro en las urbes de Rosario y Santa Fe.

Respecto de la cantidad numérica de localidades, se constata que a través de algo más de un siglo —1895 a 2010— las mismas se incrementaron en 248 lo que significa una variación de 200 %. El mayor aumento acontece entre 1895 y 1947 —181,3 %— con el surgimiento de 223 localidades. A partir de este año, la cantidad de asentamientos permanece estable sumando solo 25 localidades, aunque con variaciones a nivel regional. En el área del centro provincial —Cuenca Lechera— en la cual impactó en mayor magnitud el proceso de colonización europeo, y en menor medida en la región Agrícola del Sur, donde se da la mayor presencia de localidades. Hacia 2010 la provincia de Santa Fe cuenta con 371 localidades.

Con respecto a la primacía y la macrocefalia se observó, al considerar la diferencia poblacional existente entre las localidades de Rosario y de Santa Fe, que el primer rasgo ha venido disminuyendo marcadamente desde 1895, lo cual es una muestra del robustecimiento del sistema de asentamientos. Esta situa-

ción se produce en consonancia con la mayor gravitación de los centros urbanos de tamaño intermedio (Reconquista–Avellaneda, Rafaela, Venado Tuerto, entre otras), primordialmente desde 1947 en el contexto de incipientes procesos de industrialización en estos centros. Como contrapartida, las localidades que hacia 1895 gravitaban producto de su rol como centros de colonización agrícola, vieron perder importancia relativa.

La macrocefalia, si bien disminuyó entre 1947 y 2010, lo ha hecho a un ritmo menos marcado, por lo cual se puede concluir que si bien la representatividad poblacional del Gran Rosario ha disminuido, su gravitación continúa siendo marcada.

En síntesis, se podría concluir que si se analiza la jerarquía de las localidades en función de la magnitud poblacional, se produce en el transcurso del período bajo estudio, un leve proceso de desconcentración poblacional a favor de las localidades de tamaño intermedio. De todas formas se debe tener en cuenta que al considerar los asentamientos según las regiones, se observa una tendencia concentradora en la región Urbano–Industrial, en la cual se localizan las dos localidades más pobladas del territorio provincial —Gran Rosario y Gran Santa Fe— en las que se encuentran manifestando claros procesos de aglomeración.

Referencias bibliográficas

- Carbonetti, Adrián, Peretti, Gustavo, Demarchi, Mariela, Gómez, N. Javier y Varisco, Mariano (2011).** Dinámica y diferenciación interna de la estructura demográfica de la Región Centro, *Revista Nordeste* (26). Serie Investigación y Ensayos. Segunda Época. *Revista de la Facultad de Humanidades de la Universidad Nacional del Nordeste*. Resistencia.
- D'Angelo, María L. (1992).** *Geografía, en Nueva Enciclopedia de la Pcia. de Santa Fe. Tomo II*. Buenos Aires: Sudamericana.
- Eldridge, Tisdale H. (1956).** *The Process of Urbanization*. Glencoe: Free Press.
- Erbiti, Cecilia (1996).** Transformaciones del sistema urbano argentino a fines del siglo XX: desafíos para la gestión del territorio. *Centro de Estudios Sociales de América Latina (CESAL)*. Universidad Nacional del Centro de la Provincia de Buenos Aires. Tandil.
- Gómez, Néstor J. y Peretti, Gustavo (2012).** Envejecimiento y feminización de la población de la Provincia de Santa Fe. Análisis regional. Período 1980–2010. *Actas digitales del XXXII Encuentro de Geohistoria Regional*. UNNE (pp. 853–867).
- Gori, Gastón (1999).** *La Forestal. La tragedia del quebracho colorado*. Buenos Aires: Ameghino Ediciones.
- Mera, Gabriela y Marcos, Mariana (2001).** La distribución de la población urbana: alcances y limitaciones de datos censales e indicadores cuantitativos. *Proyecto UBACYT Dos dimensiones de la Argentina migratoria contemporánea: inmigrantes mercosureños y emigrantes argentinos. Aspectos demográficos, políticos sociales*. Buenos Aires: Directoral: Susana Novick.
- Lindenboim, Javier y Kennedy, Damián (2003).** *Cambios y continuidades en la dinámica urbana de Argentina*. Buenos Aires: Centro de Estudio de Población, Empleo y Desarrollo, IIEFCE–UBA.
- Peretti, Gustavo y Gómez, Néstor J. (2011).** Ralentización del crecimiento poblacional de la Provincia de Santa Fe. Período 1991–2010. *Párrafos Geográficos* (Trelew). Instituto de Investigaciones Geográficas de la Patagonia (FHCS–UNPSJB), 10(1). Disponible en http://www.igeopat.org-index.php?option=com_content&task=view&id=81&Itemid=43.1
- Peretti, Gustavo y Varisco, Mariano (2013).** Proceso de envejecimiento de la población de las localidades urbanas de la provincia de Entre Ríos. Período 1991–2001. *Revista Entrevistas (temas de debates)*, Edición 4. Instituto Superior Ntra. Sra. del Carmen. Villa Mercedes. San Luis.
- Vapñarsky, César (1995).** Primacía y macrocefalia en la Argentina: la transformación del sistema de asentamiento humano desde 1950. *Desarrollo Económico*, 35(138), Buenos Aires.
- Vapñarsky, César y Gorjovsky, Néstor (1990).** *El crecimiento urbano en la Argentina*. Instituto Internacional de Medio Ambiente y Desarrollo (IIED–América Latina). Grupo Editor Latinoamericano, Buenos Aires.