

c

b

a

# PÁGINAS DE GUARDA

revista de lenguaje, edición y cultura escrita - N.º 13 - otoño de 2012 - Buenos Aires - Argentina  
Cátedra de Corrección de Estilo - Carrera de Edición de la Facultad de Filosofía y Letras de la UBA | ISSN 1669-9246

## Sumario

- | 1 | “Piero Gobetti: el editor ideal” | 6
- | 2 | LENGUAJE  
Crítica del uso del lenguaje o crítica de algunos usos | 9  
**Alejandro Raiter**  
Las paremias en la traducción al francés de la obra *Viejas historias de Castilla la Vieja* de Miguel Delibes | 24  
**Marina García Yelo**  
“He decidido no morir en cama” *Topoi* y argumentación en la polémica bioética acerca de la muerte intervenida | 36  
**Sofía Merlino**  
Momentos pospolíticos y colectivos de identificación | 39  
**Nicolás Bermúdez**  
Análisis histórico-discursivo de la reseña académica de libros en la Argentina | 75  
**Federico Daniel Navarro**
- | 3 | EDICIÓN  
Barcelona y América: Un mundo cultural y económico para ganar el mundo | 91  
**Gabriela Dalla-Corte Caballero**  
Aldo Manuzio o la revolución editorial | 106  
**Liliana Cometta**  
Editores artesanales: sus modos de producción, circulación y consumo del libro en el campo editorial contemporáneo | 116  
**Daniela Szpilbarg**
- | 4 | CULTURA ESCRITA  
El soldado-impresor de la República de las Letras: el poeta Manuel Altolaguirre | 137  
**Pura Fernández**  
Cuando la prensa aprendió a mirar: *La Cencerrada. Diario cómico al uso de los hombres serios* (Buenos Aires, 1855) | 157  
**Claudia Roman**  
“...con estos chicos sí se puede”. Algunos aportes para pensar prácticas pedagógicas de inclusión | 174  
**Úrsula Argañaraz, Ana Rosa Moyano y Paula Morel**
- | 5 | RESEÑAS  
*Los discursos del saber. Prácticas discursivas y enunciación académica* (M. M. García Negroni, B. Hall, M. Marín, S. Ramírez Gelbes, C. Tosi) | 189  
**Aldana Ursino**  
*Borges-Francia* (M. Cámpora y J. R. González [eds.]) | 192  
**Camila Nijensohn**  
*Diccionario argentino de dudas idiomáticas* (Academia Argentina de Letras) | 194  
**Patricia Nigro**  
*Antropología de la escritura* (G. R. Cardona) | 196  
**Mariana Cuñarro**
- | 6 | NORMAS DE PRESENTACIÓN DE ORIGINALES | 198
- | 7 | SUSCRIPCIONES | 199

Federico Navarro



# Análisis histórico-discursivo de la reseña académica de libros en la Argentina

## RESUMEN

Nos inscribimos en el Análisis Histórico del Discurso para estudiar cualitativa y cuantitativamente la estructura retórica organizada en funciones discursivas de las reseñas académicas de libros publicadas entre 1939 y 1989 en las revistas del Instituto de Filología de la Universidad de Buenos Aires, institución de fuerte influencia en el desarrollo de los estudios lingüísticos y literarios en Hispanoamérica. Hallamos una clara continuidad en la presencia de tres funciones secuenciadas (contextualización, descripción y conclusión) y dos funciones transversales (aporte y evaluación), junto con una progresiva desaparición de una función, de fuerte presencia en los años 40, específicamente destinada a criticar negativamente, si bien las críticas negativas continúan de forma estructuralmente dispersa y caracterizan al género. Estos hallazgos son consistentes con un contexto de refundación y disputa institucional de una comunidad periférica pero gradualmente más interesada en la producción científica local y de discurso más estandarizado.

## ABSTRACT:

*Drawing from Historical Discourse Analysis, I aim at studying qualitatively and quantitatively the rhetorical structure of academic book reviews published between 1939 and 1989 in the journals of the Institute of Philology of the University of Buenos Aires, a highly influential institution in Linguistics and Literary studies in Hispanic America. I have found a clear continuity in the presence of three sequenced functions (contextualization, description and conclusion) and two transverse functions (contribution and evaluation), along with a progressive loss of a function, common in the 40's, specifically intended to criticize negatively, although structurally dispersed negative evaluations continue to be typical of the genre. These findings are coherent with a context of institutional re-foundation and dispute within a peripheral community that becomes gradually more interested in local scientific production and more standardized discourse.*

## PALABRAS CLAVE

reseña académica de libros - análisis  
histórico del discurso - estructura retórica -  
conflicto académico - filología hispánica -  
discurso científico-académico

## KEY WORDS

*academic book review - historical  
discourse analysis - rhetorical structure -  
academic conflict - Hispanic philology -  
academic discourse*

## 1. INTRODUCCIÓN

## 1.1. OBJETIVOS Y MARCO TEÓRICO

El objetivo del presente artículo es dar cuenta de la configuración discursiva de las reseñas académicas de libros publicadas en las revistas del Instituto de Filología y Literaturas Hispánicas 'Dr. Amado Alonso' de la Universidad de Buenos Aires durante la segunda mitad del siglo XX (1939-1989). En términos generales, consideramos que abordar el discurso de esta institución, de continua influencia en el desarrollo de los estudios lingüísticos y literarios en la Argentina e Hispanoamérica, puede arrojar luz sobre la historia del discurso de la filología –entendida en sentido amplio– en el país. Nos inscribimos en el Análisis Histórico del Discurso, subdisciplina que abarca múltiples especialidades de reciente aparición dentro de los estudios del discurso, que lleva a cabo un estudio funcional de discursos no contemporáneos y que intenta describir, explicar e interpretar fenómenos discursivos en su contexto situacional y sociohistórico (Navarro, 2008).

La *reseña académica de libros* toma como objeto de descripción y evaluación libros científicos que abordan problemas relevantes para las distintas comunidades científicas. El carácter evaluativo de la reseña, junto con el componente descriptivo, constituye hoy en día su rasgo más característico, según concuerda la bibliografía (De Carvalho, 2001: 262; Gea Valor, 2000: 12; Lindholm-Romantschuk, 1998: 40; Moreno y Suárez, 2006; Motta-Roth, 1998: 33). Su presencia actual en publicaciones periódicas científicas es muy amplia, en particular en el campo de las ciencias sociales y las humanidades. Se trata de un género poco valorado en comparación con otros géneros académicos (Hyland, 2004 [2000]: 43) ya que es considerado un aporte no original (Lindholm-Romantschuk, 1998: 37). Sin embargo, las reseñas académicas constituyen un medio fundamental para divulgar y evaluar la investigación publicada en forma de libro (Becher, 2001 [1989]: 115-116; cfr. también Swales, 2004: 15 y ss.), en particular en las ciencias sociales y las humanidades, donde predominan

los libros como motores del cambio en el conocimiento del área y del reconocimiento para sus autores.

A partir de la reelaboración crítica de algunas de las propuestas de la Lingüística Sistémico-Funcional (cfr. Moris y Navarro, en prensa) y de la Lingüística Aplicada (e.g., Swales, 2004), y tomando en cuenta las necesidades específicas del análisis histórico del discurso científico-académico escrito, definimos el género discursivo como una configuración de estructura retórica (con funciones y subfunciones discursivas jerarquizadas, secuenciadas, con distintos grados de obligatoriedad y con recursos lingüísticos característicos) típicamente asociada a una configuración del contexto de cultura. En esta definición se enfatiza el elemento teleológico del género, manifestado verbalmente a través de una estructura retórica jerarquizada y con recursos lingüísticos –léxico-gramaticales y grafémicos– típicos. Cuando se aborda el género discursivo se estudia, en consecuencia, la estructura retórica entendida como manifestación verbal de funciones sociales propias de una esfera histórico-social. En este sentido, las funciones discursivas designan los objetivos o propósitos comunicativos socialmente definidos que pueden identificarse a nivel textual a partir de recursos lingüísticos.

Por su parte, para dar cuenta del contexto amplio de inscripción del género se estudia la estructura del campo científico (cfr., e.g., Bourdieu, 2003 [1976]), en particular de la comunidad definida por compartir un conjunto de objetivos, medios y prácticas sociodiscursivas (cfr. Hyland, 2004 [2000]: 8-12; Swales, 1990: 24-27). Pero el contexto de cultura también incluye factores históricos, sociales, políticos y culturales más amplios, que trascienden la esfera de la comunidad y del territorio científico en cuestión. La comprensión de estas distintas capas de contexto sociohistórico puede habilitar la interpretación de los fenómenos discursivos hallados.

## 1.2. CORPUS Y METODOLOGÍA

El tipo de análisis adoptado es empírico, inductivo y contextualizado. A su vez, se combina el enfoque cualitativo, que permite la identificación de fenómenos particulares y su estudio complejo y contextualizado, con la cuantificación posterior, que habilita hipótesis que pueden pasar desapercibidas a la intuición lingüística del analista o ser indemostrables en el análisis de caso, además de brindar una representatividad y solidez a los resultados cualitativos (cfr. Hunston, 2002: 20). Metodológicamente, la identificación de funciones discursivas es un proceso cualitativo –incluyendo una sucesión de estudios exploratorios y reajustes– que

debe tomar en cuenta múltiples factores histórico-discursivos, tales como marcas léxico-gramaticales, etiquetas sociales atribuidas a los géneros discursivos y estudios etnográficos de la comunidad que los utiliza.<sup>1</sup>

Por otro lado, deben fijarse criterios uniformes y explícitos para determinar la posición y grado de obligatoriedad de cada función en la estructura retórica típica. Para determinar el grado de obligatoriedad, fijamos a priori que aquellas funciones que aparecen en menos del 25 % de los casos no sean incluidas en la estructura retórica típica, que aquellas que aparecen en un 26 % a un 50 % de los casos se consideren *ocasionales* (fondo blanco), que aquellas que aparecen en un 51 % a un 75 % de los casos se consideren *frecuentes* (fondo gris claro), y que aquellas que aparecen en un 76 % a un 100 % de los casos se consideren *obligatorias* (fondo gris oscuro). Esta distinción constituye un criterio justificado, fijo y explícito para delimitar y comparar la estructura retórica típica de un género. Además, proponemos una graficación que permite distinguir entre funciones secuenciadas, es decir, que poseen una posición determinada –aparecen numeradas y se grafican horizontalmente–, de aquellas funciones no secuenciadas, es decir, que pueden proyectarse en cualquier posición de la realización de la estructura retórica del género (aparecen con letras griegas y se grafican verticalmente). Por último, se señalan con *i* las subfunciones que sean iterativas (i.e., que suelen aparecer más de una vez dentro de una misma reseña); tomamos como criterio para identificarlas que muestren este comportamiento en un 26 % o más del total del corpus analizado. Para identificar las posiciones relativas de las funciones, consideramos que deben aparecer en la posición propuesta en un 51 % o más del total. Para determinar si una subfunción aparece o no en la posición asignada, se toma como criterio que aparezca luego de la subfunción previa existente (salvo para la primera y última subfunción, que deben aparecer en dichas posiciones). Para el análisis de la posición relativa de las funciones generales (que agrupan subfunciones), contabilizamos los casos en que todas las subfunciones que abarca una función aparecen juntas (sin otras subfunciones intercaladas) y, si es así, contabilizamos si la función general de que se trate aparece justo luego de la función (manifestada en alguna de sus subfunciones) previa existente.

El análisis diacrónico sigue una periodización basada en factores disciplinares e históricos que permite contrastar instancias balanceadas en el desenvolvimiento de las características del género discursivo: recortes de entre cinco y seis años cada veinte años aproximadamente. Se delimitan, así, tres períodos: 1939-1943, 1960-1965 y 1985-1989 (cfr. más adelante). A partir de esta triple partición del recorrido histórico, se

78

1. Usamos como punto de partida para el estudio de las reseñas la caracterización del género propuesta por Motta-Roth (1998) y sus modificaciones en investigaciones posteriores (e.g., de Carvalho, 2001; Gea Valor, 2004; Moreno y Suárez, 2006).

construyeron tres subcorpus de treinta reseñas elegidas al azar con restricciones para cada instancia histórica. En total, se trata de un corpus especializado (Hunston, 2002: 14) en reseñas completas, diacrónico (incluye distintos períodos históricos), representativo (25,4 % sobre el total de reseñas publicadas a lo largo de los cincuenta años estudiados) y amplio (comparado con estudios similares como, e.g., Gea Valor, 2000; Moreno y Suárez, 2008; Salager-Meyer y Alcaraz Ariza, 2004) compuesto de noventa reseñas (153.745 palabras).

## 2. ANÁLISIS

### 2.1. LA INVESTIGACIÓN LINGÜÍSTICA Y LITERARIA EN EL INSTITUTO DE FILOLOGÍA

La rica historia del Instituto de Filología de la Universidad de Buenos Aires se inicia con su inauguración en 1923 y sigue hasta nuestros días. En sus casi 90 años de historia, la institución tuvo tres momentos de particular expansión e influencia de su producción científica (cfr. Menéndez, 1995). El período 1 (1939-1943) se asocia con la figura de Amado Alonso, director del Instituto entre 1927 y 1946 y de la influyente *Revista de Filología Hispánica* entre 1939 y 1946, y al paradigma de la estilística de base estructuralista e idealista. La investigación en el Instituto buscó consolidar un nicho científico para la filología hispánica argentina e hispanoamericana, y para el español americano en tanto objeto de estudio a partir de un diálogo entre el interés por el estilo individual (en particular, literario) y por la lengua como sistema social. Este período tuvo como inicio un marco favorable de migración masiva de investigadores desde Europa y de prosperidad económica y cultural en algunas capitales americanas, mientras que su culminación se caracterizó por el descabezamiento de la dirección del Instituto de Filología en los comienzos del primer gobierno peronista. El período 2 (1960-1965)<sup>2</sup> se asocia con la figura de Ana María Barrenechea, discípula de Amado Alonso y directora de *Filología* entre 1961 y 1964 y del Instituto de Filología durante la primera mitad de los años 60, y al paradigma del estructuralismo crítico y funcional. Tiene una importante continuidad con la historia previa del Instituto, pero se profundizó el estudio dialectológico (de lenguas indígenas americanas), se divulgó y desarrolló el estructuralismo y se establecieron mayores lazos con la academia norteamericana. Este período tuvo como inicio un marco favorable de prosperidad económica y fomento estatal de la investigación argentina, incluida la fundación del CONICET en 1958 y, como culminación, el desalojo violento de los docentes e investigadores de, entre otras, la Facultad de Filosofía y Letras de la

2. En los años 60 se publican menos números de la revista del Instituto y, por tanto, se requiere un recorte de seis años para construir un corpus balanceado.

Universidad de Buenos Aires en la llamada “Noche de los bastones largos” (1966) del gobierno dictatorial de Juan Carlos Onganía. El período 3 (1985-1989) se asocia con la figura de Beatriz Lavandera, discípula de Barrenechea y agente clave en la Facultad de Filosofía y Letras y en sus Institutos de investigación durante la segunda mitad de los años 80, y con el paradigma de la sociolingüística en sentido amplio, que conserva cierta continuidad con el estructuralismo funcional previo, pero menos lazos con el primer período estudiado. Esto significó la ruptura definitiva entre los estudios lingüísticos y literarios en un marco de interés común por el lenguaje y la literatura como fenómenos dinámicos que interactúan con sus contextos. Se destaca el masivo interés por reseñar autores locales, a diferencia de los períodos previos, en los que se favorecían autores de origen angloamericano o europeo. Este período tuvo como inicio un marco favorable de retorno a la universidad pública de investigadores perseguidos o cesanteados por la dictadura previa, restauración del gobierno democrático universitario y modificación progresista de los programas de estudios en la Universidad de Buenos Aires y, como culminación, la profunda crisis financiera y política de la hiperinflación de 1989.

Este breve recuento histórico muestra una situación paradójica de continuidad y ruptura en la investigación dentro del Instituto. Los tres períodos estudiados se desarrollaron en situaciones coyunturales favorables, actualizaron continuidades con períodos previos y mostraron una gradual complejización y diferenciación de las prácticas y líneas de investigación. Pero, a la inversa, los tres períodos significaron procesos de refundación y recomposición luego de etapas erráticas, poco productivas o de verdadero desmembramiento de las redes de investigadores dentro del Instituto. Los grupos de investigación en el Instituto de Filología, al igual que la universidad argentina en general, se vieron profundamente afectados por los problemas sociohistóricos externos a su esfera social: los cambios de gobierno, los golpes de estado y las limitaciones económicas repercutieron directamente en la configuración de las posiciones de los científicos. En concreto, estos factores externos determinaron el final abrupto de cada uno de los tres períodos estudiados.

## 2.2. LA RESEÑA ACADÉMICA DE LIBROS EN LAS REVISTAS DEL INSTITUTO

Las reseñas académicas tienen una fuerte impronta en el corpus. Muestran una presencia continuada en una sección propia –denominada *Reseñas*– de las revistas del Instituto de Filología a lo largo del período total estudiado, a pesar de la refundación de la publicación periódica de la institución en 1949. La cantidad promedio por número de reseñas se mantiene



más o menos estable, entre cinco y seis, si bien el número absoluto muestra fuertes variaciones debido a las diferencias en la cantidad de números por año publicados. A lo largo del medio siglo estudiado, la reseña se constituyó como un espacio privilegiado de discusión y de evaluación, tal como señala la bibliografía historiográfica (cfr. Lois, 1988: 58): no se limitaba a dar cuenta de los contenidos de los libros reseñados sino que los evaluaba críticamente y llevaba a cabo aportes propios. En términos discursivos, esta característica es demostrada por la alta cantidad de evaluaciones negativas halladas junto con frecuentes reparaciones con aportes originales del reseñador (cfr. más adelante). A medida que avanza el siglo, las reseñas se tornan más especializadas, abordan menos libros y ganan en extensión.

En sentido contrario, algunos elementos señalan una cierta disminución diacrónica de la importancia del género. Primero, desaparece una sección, presente en la revista de los años 40, con reseñas de *artículos* publicados en revistas científicas. Segundo, se reduce gradualmente la referencia a otras reseñas en tanto bibliografía relevante sobre los temas y problemas tratados. Tercero, la edad (y muchas veces la importancia) de los reseñadores va disminuyendo con los años. Por ejemplo, durante los ocho años de vida de la *Revista de Filología Hispánica*, el reseñador que publicó con más frecuencia fue su director, Amado Alonso, con veinte de las 157 reseñas totales que aparecieron. En los años 60, todavía aparecían en *Filología* reseñas firmadas por investigadores de peso: Enrique Pezzoni, José Pedro Rona, Berta Elena Vidal de Battini o Frida Weber de Kurlat. Esta asociación entre investigadores institucionalmente asentados y el género reseña académica de libros dejó gradualmente de existir en las décadas posteriores.

### 2.3. ESTRUCTURA RETÓRICA DE LA RESEÑA ACADÉMICA DE LIBROS

En el período 1 (1939-1943), la estructura retórica típica de la reseña académica de libros muestra cuatro funciones secuenciadas (especificadas en quince subfunciones) y dos funciones transversales. La función 1: contextualización (100 % de las reseñas) enmarca brevemente y con un grado importante de generalidad el libro en relación con su entorno. Se especifica en las subfunciones 1: contextualización tema (contextualiza la disciplina, el marco más específico de análisis, el propio tema, la tesis sobre el tema o los objetivos del libro en relación con el tema; 87 % de las reseñas); 2: contextualización agentes (contextualiza el lector potencial del libro o los responsables, en sentido amplio, de este: autor, editor y/o editorial; 30 % de las reseñas); 3: contextualización libro (contextualiza el propio libro reseñado en relación con otros libros del área o de la colección donde se incluye; 50 %

de las reseñas); y 4: evaluación general positiva (evalúa positivamente de forma general el libro; 47 % de las reseñas).

La función 2: descripción (93 % de las reseñas) gana en especificidad y extensión con respecto a la función previa y mueve el foco a la descripción de lo que el propio libro contiene. Se especifica en las subfunciones 5: descripción tema (profundiza la contextualización previa del tema; 40 % de las reseñas); 6: descripción metodología (describe la metodología, el enfoque seguido, el corpus analizado o el estilo del autor; 73 % de las reseñas; iterativa); 7: descripción índice (describe la organización o partes que componen el libro; 47 % de las reseñas; iterativa); 8: descripción contenidos generales (describe el tema, metodología o índice de partes, capítulos u objetos más concretos dentro del tema general del libro; 43 % de las reseñas; iterativa); y 9: descripción contenidos particulares (describe contenidos que especifican aquéllos presentados en la función previa; 47 % de las reseñas; iterativa).

La función 3: crítica (77 % de las reseñas) agrupa las evaluaciones negativas sobre el libro o autor reseñados en un sector de la reseña delimitado mediante medios ortográficos (párrafos propios) o metadiscursivos (etiquetas evaluativas negativas; cf. Moreno, 2004). Se especifica en las subfunciones 10: evaluación general positiva (mitiga la función crítica; 30 % de las reseñas; iterativa); 11: evaluación general negativa (da unidad a las críticas negativas particulares que siguen; 57 % de las reseñas; iterativa); y 12: evaluación particular negativa (especifica los aspectos evaluados negativamente a partir de múltiples críticas negativas puntuales<sup>3</sup>; 70 % de las reseñas; iterativa).

Tanto las funciones generales 1: contextualización y 2: descripción, como la función general 4: conclusión (cfr. a continuación), coinciden a grandes rasgos con las caracterizaciones del género en otras coordenadas sociohistóricas (cfr., e.g., Moreno y Suárez, 2006; Motta-Roth, 1998). La función 3: crítica, en cambio, resulta una llamativa novedad en la configuración del género en el período 1 ya que no fue hallada, que sepamos, por los estudios existentes del género. En este período, en cambio, presenta un grado de obligatoriedad muy alto, pese al elevado nivel de conflictividad que implica: una reseña típica debe criticar negativamente.

La función 4: conclusión brinda una perspectiva de conjunto sobre la publicación reseñada. Se especifica en tres subfunciones: 13: evaluación general positiva (evaluación positiva normalmente breve y de un grado de generalidad alto; 60 % de las reseñas); 14: evaluación general negativa (evaluación negativa normalmente breve y de un grado de generalidad alto; 43 % de las reseñas); y 15: recontextualización (contextualización del libro en su entorno tomando en consideración la exposición crítica previa; 40 % de las reseñas).

3. Para su identificación y cuantificación, cfr. Navarro (2011).

La estructura retórica típica de este período también presenta dos funciones transversales posicionalmente. La función  $\alpha$ : aporte (90 % de las reseñas) consiste en la presentación de propuestas y conceptos propios del reseñador que complementan o modifican los contenidos presentes en el libro reseñado, pero que no aparecen en este. Esta función es en buena medida ignorada por la bibliografía, posiblemente por la dificultad de determinar con certeza que se trata de un aporte ausente en el libro reseñado (cfr. Navarro, 2006). La elevada cantidad de críticas negativas halladas, por el contrario, habilita correcciones y modificaciones evidentemente aportadas por el reseñador. De esta manera, la reseña académica de libros no se acota a la descripción y evaluación de las novedades editoriales sino que es reutilizada como canal para visibilizar numerosos aportes propios del reseñador.

Por otro lado, la función  $\beta$ : evaluación (90 % de las reseñas) consiste en la evaluación positiva o negativa de algún aspecto del libro reseñado o de su autor, más allá de su manifestación cristalizada en subfunciones específicas.

En la tabla 1 se sintetizan los rasgos de la estructura retórica típica correspondiente al período 1:

Función 1: contextualización	Subfunción 1: contextualización tema	Función $\alpha$ : aporte	Función $\beta$ : evaluación
	Subfunción 2: contextualización agentes		
	Subfunción 3: contextualización libro		
	Subfunción 4: evaluación general positiva		
Función 2: descripción	Subfunción 5: descripción tema		
	Subfunción 6: descripción metodología		
	Subfunción 7: descripción índice		
	Subfunción 8: descripción contenidos generales		
Función 3: crítica	Subfunción 9: descripción contenidos particulares		
	Subfunción 10: evaluación general positiva		
	Subfunción 11: evaluación general negativa		
Función 4: conclusión	Subfunción 12: evaluación particular negativa		
	Subfunción 13: evaluación general positiva		
	Subfunción 14: evaluación general negativa		
	Subfunción 15: recontextualización		
ocasional (26-50 %)		frecuente (51-75 %)	
		obligatoria (76-100 %)	

Tabla 1. Estructura retórica de la reseña académica de libros en el período 1 (1939-1943).

En el período 2, la función 1: contextualización (93 % de las reseñas) se especifica en las mismas subfunciones que en el período previo, pero con algunas variaciones en las frecuencias de aparición: 1: contextualización tema (77 % de las reseñas); 2: contextualización agentes (53 % de las

reseñas; iterativa); 3: contextualización libro (50 % de las reseñas); y 4: evaluación general positiva (70 % de la reseñas). A su vez, la función 2: descripción (100 % de las reseñas) se especifica en las subfunciones 5: descripción tema (63 % de las reseñas); 6: descripción metodología (83 % de las reseñas; iterativa); 7: descripción índice (57 % de las reseñas; iterativa); 8: descripción contenidos generales (90 % de las reseñas; iterativa); 9: descripción contenidos particulares (83 % de las reseñas; iterativa); y 10: evaluación particular negativa (críticas negativas particulares agrupadas; 60 % de las reseñas; iterativa). Esta última subfunción constituye una reducción y reconfiguración de lo que en el período previo fue una función independiente para evaluar negativamente el libro reseñado (cfr. más adelante). Por último, la función 3: conclusión (80 % de las reseñas) se especifica en solo dos subfunciones: 11: evaluación general positiva (73 % de las reseñas); y 12: recontextualización (60 % de las reseñas; iterativa). Desaparece, como puede apreciarse, la evaluación general negativa de cierre. También aparecen las funciones transversales  $\alpha$ : aporte (93 % de las reseñas) y  $\beta$ : evaluación (100 % de las reseñas). En suma, el período 2 mantiene la tendencia del período previo pero muestra la desaparición de una función secuenciada independiente (la función crítica) y de la evaluación general negativa de cierre.

En el período 3, la función 1: contextualización (93 % de las reseñas) continúa su especificación en las mismas subfunciones de los períodos previos, a pesar de los cambios en las respectivas frecuencias de aparición: 1: contextualización tema (73 % de las reseñas); 2: contextualización agentes (40 % de las reseñas); 3: contextualización libro (50 % de las reseñas); y 4: evaluación general positiva (53 % de la reseñas). La función 2: descripción (100 % de las reseñas) se especifica en las mismas subfunciones del período 2, esto es, 5: descripción tema (60 % de las reseñas; iterativa); 6: descripción metodología (73 % de las reseñas; iterativa); 7: descripción índice (53 % de las reseñas); 8: descripción contenidos generales (100 % de las reseñas; iterativa); 9: descripción contenidos particulares (90 % de las reseñas; iterativa); y 10: evaluación particular negativa (críticas negativas particulares agrupadas; 50 % de las reseñas; iterativa). Por último, la función 3: conclusión (93 % de las reseñas) recupera la especificación en tres subfunciones del primer período estudiado: 11: evaluación general positiva (87 % de las reseñas); 12: evaluación general negativa (33 % de las reseñas); y 13: recontextualización (37 % de las reseñas). También aparecen las funciones transversales  $\alpha$ : aporte (93 % de las reseñas) y  $\beta$ : evaluación (97 % de las reseñas).

Como puede observarse, la comparación histórica muestra una clara continuidad en tres funciones generales secuenciadas (1: contextualiza-

ción; 2: descripción; 3: conclusión), junto con otras dos funciones transversales ( $\alpha$ : aporte y  $\beta$ : evaluación). Esta estabilidad en la estructura retórica típica tiene como contracara una gradual desaparición de lo que denominamos función crítica, de fuerte presencia en las reseñas del período inicial. Las subfunciones que, mediante evaluaciones generales positivas y negativas, delimitaban el alcance de la función crítica, desaparecen drásticamente a medida que avanza el tiempo. A su vez, los conjuntos de críticas negativas particulares reducen su aparición, si bien todavía en el período 3 se manifiestan en la mitad de las reseñas, y suelen aparecer a lo largo de la función 2: descripción. De esta manera, las críticas negativas pasan de manifestarse en un sector explícitamente delimitado de las reseñas a diseminarse de forma flexible a lo largo de la misma. El gráfico 1 da cuenta de estos cambios:

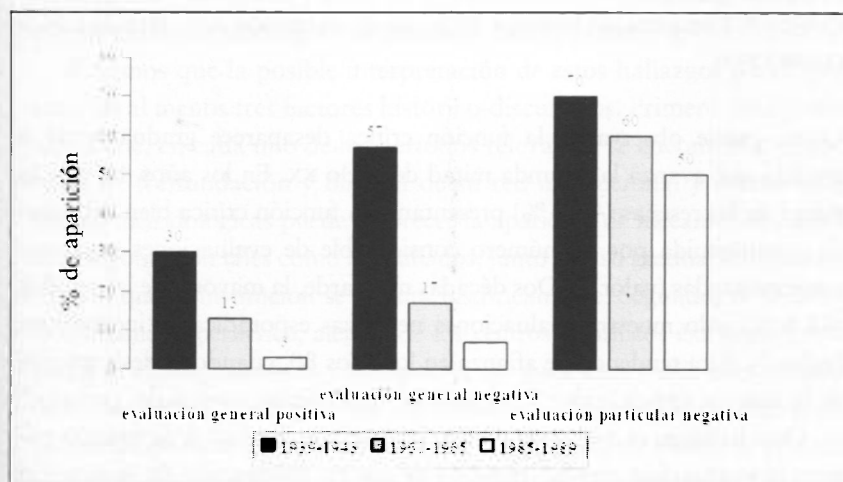


Gráfico 1. Comparación histórica de la frecuencia de aparición de subfunciones de la función crítica (1939-1989).

Para confirmar esta gradual desaparición de la función crítica, medimos cualitativamente en cada reseña del corpus su grado de realización. Tomamos en cuenta la cantidad y extensión de evaluaciones negativas; su aparición aislada o concatenada; la presencia o no de etiquetas evaluativas que indicaran su presencia; y la estabilidad o no de su posición. Para facilitar la comparación, restringimos las posibilidades a cuatro valores, siendo 0 el más bajo y 3 el más alto. El gráfico 2 sintetiza los resultados:

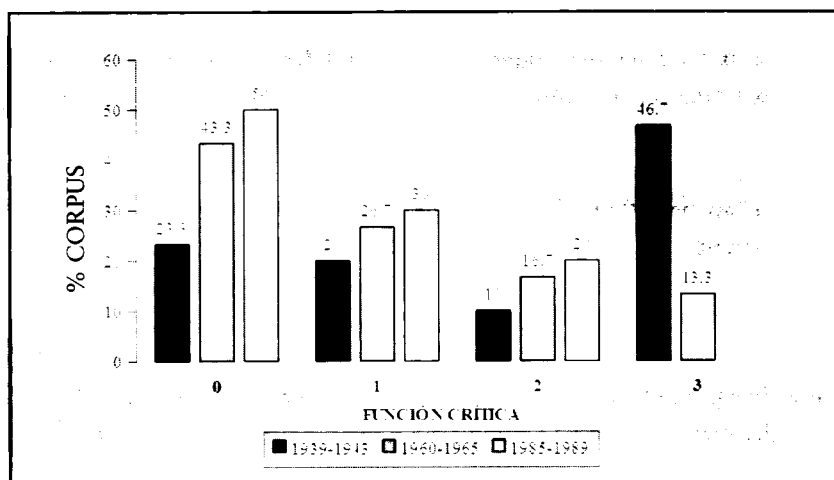


Gráfico 2. Comparación histórica del grado de realización de la función crítica (1939-1989).

Como puede observarse, la función crítica desaparece gradualmente a medida que avanza la segunda mitad del siglo XX. En los años 40, casi la mitad de las reseñas (46,7 %) presentan una función crítica bien delimitada y constituida por un número considerable de evaluaciones negativas interconectadas (valor 3). Dos décadas más tarde, la mayoría de las reseñas (43,3 %) solo muestra evaluaciones negativas esporádicas o inexistentes (valor 0). Esta tendencia se afianza en los años 80, cuando la desaparición de la función crítica (valor 0) alcanza la mitad de las reseñas del período.<sup>4</sup>

Otro hallazgo es coherente con la desaparición gradual de la función crítica: la evaluación general positiva de cierre, subfunción de la función 3: conclusión, muestra un gradual y sostenido incremento diacrónico: presente en el 60 % a comienzos de los años 40, pasa por un 73 % a comienzos de los años 60, hasta llegar a un 87 % a fines de los años 80.

### 3. CONCLUSIONES

El estudio diacrónico de la estructura retórica de la reseña académica de libros de las revistas del Instituto de Filología de Buenos Aires (1939-1989) muestra una clara continuidad en su organización discursiva general en términos de tres funciones generales secuenciadas (1: contextualización; 2: descripción; 3: conclusión), junto con otras dos funciones transversales ( $\alpha$ : aporte y  $\beta$ : evaluación). Se destaca como rasgo propio del corpus la fuerte presencia de evaluaciones negativas particulares y, junto con estas, la presentación de las posturas propias de los reseñadores (función

4. Estas diferencias muestran una clara significancia estadística (\*\*p = 0,0013).

$\alpha$ : aporte). En términos generales, el propio género discursivo, entendido como espacio privilegiado de discusión y de evaluación, tiene una importante continuidad en la publicación periódica del Instituto de Filología, tanto en la inclusión de una sección específica para su aparición (i. e., *Reseñas*), como una presencia relativa más o menos estable (entre cinco y seis reseñas por número entre 1939 y 1989).

En sentido contrario, la estructura retórica muestra una desaparición gradual de la función crítica, esto es, de un inédito espacio discursivo típico del género en los años 40 destinado a criticar negativamente el libro reseñado, si bien las numerosas evaluaciones negativas dispersas siguen siendo una marca típica del género en décadas posteriores. A su vez, hay un claro incremento diacrónico en la presencia de una evaluación general positiva como conclusión de la reseña. Estos dos cambios redundan en un grado menor de conflictividad y confrontación en las típicas evaluaciones negativas presentes en el género.

Creemos que la posible interpretación de estos hallazgos puede provenir de al menos tres factores histórico-discursivos. Primero, una comunidad que, en cada uno de los períodos relevados, se encontraba en procesos de (re)fundación y disputa de su red institucional y de sus bases teórico-metodológicas puede favorecer la aparición de mecanismos críticos de confrontación tales como los hallados, junto con su gradual mitigación a medida que la institución se asienta históricamente. Segundo, la situación de comunidad periférica, alejada de los centros científicos extranjeros reseñados (i. e., Angloamérica y Europa), es sin duda otro factor interpretativo de la fuerte impronta crítica que puede hallarse a lo largo del período histórico estudiado y que, justamente, se reduce cuando, en el último período, se reseña una mayoría de autores locales. Tercero, la mitigación de la conflictividad, los rasgos de cortesía y el borrado de muchas de las marcas de subjetividad que, en términos generales, parece caracterizar al discurso científico contemporáneo puede ayudar a entender la gradual desaparición de una función específicamente dedicada a la crítica negativa dentro de la estructura retórica de la reseña y el incremento de una evaluación positiva de cierre que mitiga las críticas negativas previas.

**Federico Navarro** es doctor en Análisis del Discurso por la Universidad de Valladolid. Se desempeña como investigador docente regular jefe de trabajos prácticos del IDH, Universidad Nacional de General Sarmiento, e investigador docente regular ayudante de primera de la Facultad de Filosofía y Letras, Universidad de Buenos Aires. Se especializa en el análisis de los géneros discursivos y de la evaluación en la escritura científico-académica y profesional en español y en alfabetización avanzada y prácticas de lecto-escritura en educación media y superior.

## REFERENCIAS BIBLIOGRÁFICAS

- Becher, T. (2001 [1989]) *Tribus y territorios académicos. La indagación intelectual y las culturas de las disciplinas*, Barcelona, Gedisa Editorial.
- Bourdieu, P. (2003 [1976]), "El campo científico". En: *Los usos sociales de la ciencia*, Buenos Aires, Nueva Visión, pp. 9-57.
- De Carvalho, G. (2001) "Rhetorical patterns of academic book reviews written in Portuguese and in English". En: Rábade, L. y M. Doval Suárez (eds.), *Studies in Contrastive Linguistics, Proceedings of the 2nd International Contrastive Linguistics Conference. October, 2001*, Rio de Janeiro, Universidade do Estado do Rio de Janeiro, pp. 261-268.
- Gea Valor, M. L. (2000) *A pragmatic approach to politeness and modality in the book review articles*, Valencia, Universitat de Valencia.
- (2004) "The use and function of evaluative language in the academic book review", *Applied Linguistics Perspectives. Textos de Filología. Zaragoza 10*.
- Hunston, S. (2002) *Corpora in applied linguistics*, Cambridge, CUP.
- Hyland, K. (2004 [2000]) *Disciplinary discourses. Social interactions in academic writing*, Michigan, USA, The University of Michigan Press.
- Lindholm-Romantschuk, Y. (1998) *Scholarly book reviewing in the social sciences and humanities. The flow of ideas within and among disciplines*, Westport, Connecticut & London, Greenwood Press.
- Lois, É. (1988) "Filología", *Romanische Forschungen* 100, pp. 57-67.
- Menéndez, S. M. (1995) "Las teorías lingüísticas en la Argentina a partir de su desarrollo en el Instituto de Filología y Literaturas Hispánicas 'Dr. Amado Alonso'". En *Actas del XII Congreso de la Asociación Internacional de Hispanistas*, Birmingham, Universidad de Birmingham, pp. 247-254.
- Moreno, A. I. (2004) "Retrospective labelling in premise-conclusion metatext: an English-Spanish contrastive study of research articles on business and economics", *Journal of English for Academic Purposes* 3, pp. 321-339.
- Moreno, A. I., & Suárez, L. (2006) "The rhetorical structure of academic book reviews: A cross-linguistic and cross-disciplinary approach". En: Pérez-Llantada Auria, C., R. Plo Alastrué y C. P. Neumann (eds.), *Proceedings of the 5th International Conference of the European Association of Languages for Specific Purposes (AELFE). Zaragoza, 14 al 16 de septiembre de 2006*, Zaragoza, Prensas Universitarias de Zaragoza.
- (2008) "A study of critical attitude across English and Spanish academic book reviews", *Journal of English for Academic Purposes* 7(1), pp. 15-26.
- Moris, J. P., y F. Navarro (en prensa) "Registro y género: cómo entiende la lingüística sistémico-funcional las clases estables de textos", *Texturas* 10(10/11).
- Motta-Roth, D. (1998) "Discourse analysis and academic book reviews: a study of text and disciplinary cultures". En: Fortanet, I., S. Posteguillo, J. C. Palmer y J. F. Coll (eds.), *Genre studies in English for Academic Purposes* la Universitat Jaume I, pp. 29-58.
- Navarro, F. (2008) "Análisis Histórico del Discurso. Hacia un enfoque histórico-discursivo en el estudio diacrónico de la lengua". En: Moreno Sandoval, A. (ed.), *El valor de la diversidad [meta]lingüística. Actas del VIII Congreso de Lingüística General. Madrid, 25 al 28 de junio del 2008*, Madrid, Universidad Autónoma de Madrid.
- Navarro, F. (2011) "The critical act as a functional unit for studying academic conflict. A methodological framework". En: Salager-Meyer, F. & Lewin, B. (eds.), *Crossed words: Criticism in scholarly writing*, Bern, Peter Lang, pp. 23-52.
- Salager-Meyer, F., & Alcaraz Ariza, M. Á. (2004) "Negative appraisals in academic book reviews: a cross-linguistic approach". En: Candlin, C. N. & Gotti, M. (eds.), *Intercultural aspects of specialized communication*, Bern, Peter Lang, pp. 149-172.
- Swales, J. M. (1990) *Genre analysis: English in academic and research settings*, Glasgow, CUP.
- Swales, J. M. (2004) *Research genres. Exploration and applications*, Glasgow, CUP.