

Devenir regional en la Argentina : transformaciones de corto y largo plazo en el siglo XXI / José Borello... [et al.]; compilado por Ariel Oscar Garcia; José Borello; Inés Liliana García; prefacio de Alejandro Boris Rofman; prólogo de José Borello.- 1a ed.- Ciudad Autónoma de Buenos Aires : Ediciones Z ; Agencia Nacional de Promoción Científica y Tecnológica ; Desarrollo Regional y Economía Social - CEUR CONICET ; Los Polvorines : Editorial de la Universidad Nacional de General Sarmiento , 2020.

220 p. ; 22 x 15 cm.

ISBN 978-987-4494-63-4

1. Economía Regional. 2. Políticas Públicas. 3. Desarrollo Económico. I. Borello, José, comp. II. García, Ariel Oscar, comp. III. García, Inés Liliana, comp. IV. Rofman, Alejandro Boris, pref.

CDD 338.982

Instituciones que coeditan. DRyES CEUR CONICET / UNGS / AGENCIA.

Distribución gratuita.

Diseño e impresión: Cooperativa de Trabajo El Zócalo Ltda.

Hecho el depósito que marca la Ley 11.723.

Libro de edición argentina.



Devenir regional en la Argentina : transformaciones de corto y largo plazo en el siglo XXI / José Borello... [et al.], tiene una licencia Creative Commons Reconocimiento NoComercial-CompartirIgual 4.0 Internacional.

# Devenir regional en la Argentina

transformaciones de corto y  
largo plazo en el siglo XXI

Presentación de Alejandro Rofman

Compiladores:

Ariel García, José Borello e Inés Liliana García

Autores:

José A. Borello, Marisa Scardino, Santiago P. Petrocelli, Erica Beckmann, Alejandro Castagno, Vladimir Moskat, Matías Piatti, Jazmín Rodríguez Musso, Patricio Narodowski, Rocío Roche, Carlos Cowan Ros, Julio A. Sardina Aragón, Rita N. Cartagena, Alberto Gandulfo, Alejandro Rofman, Emiliano Recalde, Henry Chiroque Solano y Liliana Chávez-Luna



## Índice

<b>Presentación</b>	
Alejandro Rofman.....	7
<b>Prólogo</b>	
José A. Borello.....	11
<b>PARTE 1</b>	
Transformaciones regionales y circuitos productivos: actores, escalas y procesos cruzados.....	15
<b>Producción audiovisual en Mendoza</b>	
José A. Borello.....	17
<b>La producción del espacio en Vaca Muerta</b>	
Marisa Scardino y Santiago Pablo Petrocelli.....	35
<b>Las cadenas productivas del cartón y el plástico reciclados en Rosario</b>	
Erica Beckmann, Alejandro Castagno, Vladimir Moskat, Matías Piatti y Jazmín Rodríguez Musso.....	55
<b>PARTE 2</b>	
Estado, políticas públicas y planificación del desarrollo.....	75
<b>Entre el neodesarrollismo nacionalista y el neoliberalismo.</b>	
Patricio Narodowski y Rocío Roche .....	77

<b>Sembrando por un <i>like</i></b> Ariel García.....	97
<b>De la tragedia de los comunes a la comunalización del manejo de vicuñas en Yavi, Argentina</b> Carlos Cowan Ros, Julio A. Sardina Aragón y Rita N. Cartagena.....	125
<b>PARTE 3</b>	
Iniciativas en economía social: su funcionamiento en un nuevo contexto político.....	145
<b>Finanzas Solidarias para el Nuevo Contrato Social</b> Alberto Gandulfo y Alejandro Rofman .....	147
<b>Estrategias de comercialización para la construcción de mercados sociales</b> Emiliano Recalde y Henry Chiroque Solano.....	169
<b>Una lectura del teatro comunitario desde la economía social y solidaria</b> Liliana Chávez-Luna.....	185

## Presentación

Alejandro Rofman<sup>1</sup>

Los días 11, 12 y 13 de septiembre del año 2019 tuvieron lugar en el seno de la Universidad Nacional General Sarmiento (UNGS) y del Instituto Argentino para el Desarrollo Económico (IADE), las XIII Jornadas Nacionales de Investigadores de Economías Regionales, como ha sido habitual todos los años desde 2007. Las mismas son organizadas el Centro de Estudios Urbanos y Regionales -Unidad Ejecutora del CONICET- e instituciones académicas anfitrionas, en esta ocasión, las arriba mencionadas. Las Jornadas están destinadas a discutir y reflexionar entre investigadores de todo el país, la evolución reciente de los estudios realizados en torno a la relación Sociedad y Territorio. Esa ha sido una preocupación fundamental de nuestro Centro, desde hace muchos años, que considera desde el punto de vista teórico que existe una interrelación estrecha, causal entre los procesos del régimen de acumulación en una sociedad y los fenómenos que, derivados de este, se producen a nivel territorial. Con, por supuesto, la correspondiente repercusión hacia el futuro de los cambios territoriales sobre el nivel de la actividad productiva. Esta vinculación de ida y vuelta obliga a que en oportunidad de una discusión colectiva como la que se planteó, tengamos necesidad de disponer de una visión amplia y actualizada de la evolución del régimen de acumulación en la Argentina, para observar críticamente las transformaciones que a nivel territorial lo han ido acompañando.

<sup>1</sup> Doctor en Economía- Investigador Principal CEUR/CONICET

## **La producción del espacio en Vaca Muerta**

### Obras, planes y expectativas

Marisa Scardino<sup>1</sup> y Santiago Pablo Petrocelli<sup>2</sup>

#### **Introducción**

Los grandes proyectos de inversión orientados al desarrollo de actividades extractivas a gran escala implican múltiples efectos en los territorios receptores. Espacios transformados, adaptados e incluso creados en función del desarrollo de la actividad convocan intereses, muchas veces contrapuestos, de los actores implicados. Algunas de estas tensiones pueden encontrarse en los planes y proyectos concebidos para esos territorios, así como en las obras que llegan a materializarse.

El presente artículo se propuso como objetivo analizar los planes elaborados y las obras realizadas en -y para- las localidades de Añelo y Rincón de los Sauces vinculadas al proyecto de extracción de hidrocarburos no convencionales en el yacimiento de Vaca Muerta, Provincia de Neuquén, en el período 2012/2018. A su vez, intentó visibilizar las tensiones sociales surgidas en relación a la transformación y apropiación del espacio, tanto por los

---

1 Licenciada en Sociología y Especialista en Planificación Urbana y Regional por la Universidad de Buenos Aires. Becaria doctoral del CONICET. Investigadora del Programa Territorio y Sociedad del Centro de Investigaciones, Hábitat y Municipios (CIHaM - FADU/UBA) y del Grupo de Desarrollo Regional y Economía Social del Centro de Estudios Urbanos y Regionales (CEUR - CONICET).

2 Especialista en Planificación Urbana y Regional (FADU/UBA). Becario doctoral (CONICET). Investigador del Programa Territorio y Sociedad del Centro de Investigaciones, Hábitat y Municipios de la Facultad de Arquitectura, Diseño y Urbanismo (UBA).

actores que participan directamente de la actividad, como por aquellos que no se vinculan a la misma pero habitan las localidades de estudio.

La hipótesis en torno a la cual se desarrolló el trabajo sugiere que, tanto los proyectos elaborados como las obras realizadas en las localidades de estudio, se presentan como una estrategia del Estado Provincial y Nacional para promover la atracción de capital -en el contexto de un nuevo arreglo institucional global-, configurando nuevas espacialidades, que no necesariamente incluyen las expectativas de sus habitantes.

Los resultados alcanzados permitieron avanzar en la sistematización y análisis de los proyectos y obras que se generaron a partir de la puesta marcha del proyecto de extracción de hidrocarburos no convencionales, en la región Norte de la Patagonia Argentina -específicamente en las localidades seleccionadas como caso-. El análisis se realizó desde un enfoque crítico, evaluando los efectos generados en las localidades de análisis en función de las demandas locales, por un lado, y las demandas supra-nacionales, por el otro.

Para cumplimentar los objetivos propuestos, se utilizó un diseño metodológico cualitativo centrado en la identificación y análisis de los proyectos elaborados para las localidades de estudio, así como en el relevamiento de las obras realizadas y en ejecución, desde el año 2012 -momento de la sanción de la Ley de Soberanía hidrocarburífera-, hasta el 2018, último año del cual se dispone de información oficial. Se trabajó con fuentes de información secundaria que incluyeron el Plan Estratégico Territorial, planes estratégicos locales y otros documentos de gestión oficiales.

El trabajo se centró en el análisis de caso de dos localidades: las ciudades de Añelo y Rincón de los Sauces, con la finalidad de describir y analizar las transformaciones territoriales ocurridas y los escenarios proyectados en sus relativos contextos. La elección de las dos localidades obedeció al interés de analizar dos situaciones disímiles: una de más amplias dimensiones y con una historia vinculada a la extracción de petróleo convencional, a la que se sumó la explotación de hidrocarburos no convencionales, como es Rincón de los Sauces y otra cuyo reciente crecimiento se organizó alrededor y en función de dicha actividad, como es el caso de Añelo.

### **El rol del Estado en los procesos de conformación espacial**

Históricamente y en distintos puntos del globo, el desarrollo territorial capitalista estuvo vinculado a la ampliación de los mercados y al acceso a recursos naturales. Diversos autores han indagado las articulaciones

entre la producción del espacio y la reproducción/acumulación del capital (Lefebvre, 2013 [1974], Harvey, 2005) intentando comprender las nuevas dinámicas de reproducción surgidas a partir de las sucesivas crisis capitalistas. El quiebre del modelo de producción fordista conjuntamente con el debilitamiento del Estado de bienestar como eje de intervención del Estado, implicaron significativas transformaciones sociales y una nueva división internacional del trabajo (Smith, 2008; Brenner, 2003). Un aumento de la velocidad y un acortamiento de las distancias -posibilitados por un incesante avance de las tecnologías de la información y la comunicación- comenzaron a signar las relaciones sociales, políticas y económicas entre algunos grupos sociales y un conjunto de países y ciudades (Bauman, 1999; Sassen, 1999).

Desde entonces, el sistema capitalista comenzó a poner en evidencia sus contradicciones internas para continuar con el ciclo de reproducción del capital y del excedente producido, dando lugar a lo que David Harvey (2005) llamó “ajustes espacio-temporales”. A partir de la implementación de estos “ajustes”, el capital se centró en la producción de espacio geográfico como un modo de garantizar su propia lógica de reproducción, generando procesos de expansión geográfica bajo una dinámica de acumulación por desposesión. En este contexto, se aviva la disputa por los recursos naturales, junto a los servicios ambientales y a los derechos de las comunidades a preservarlos o a generar sus propios desarrollos (Leff, 2005; Svampa y Antonelli, 2009).

El reacomodamiento geográfico del capitalismo debe analizarse teniendo en consideración las relaciones de poder que están implicadas en la vinculación capital-trabajo, a partir de la cual comenzó a delinearse esta nueva geografía global. En el nuevo entramado, los Estados Nacionales desempeñan un rol fundamental, contrariamente a los supuestos que otorgan primacía a la escala global y a los actores transnacionales que, generalmente, son promotores de los grandes proyectos de inversión. Las empresas globales, los organismos internacionales y los fondos de inversión poseen una gran capacidad para transformar y reorganizar porciones del territorio local sin considerar, necesariamente, las demandas, intereses o necesidades de los actores locales. Por su parte, los Estados Nación, constantemente intentan producir nuevos espacios atractivos para la circulación y reproducción del capital a través de modificaciones en su marco normativo, eliminando todas las barreras que puedan obstaculizar un proceso sostenido de acumulación (Brenner & Theodore, 2017).

En este contexto, el desarrollo y explotación del yacimiento Vaca Muerta, que requiere de cuantiosas inversiones para su puesta en marcha e involucra a diferentes tipos de actores -políticos, sociales y económicos-, cuyos intereses responden también a escalas diferentes -locales, regionales, nacionales, globales-, pone en tensión las diferentes modalidades en las que ese territorio está siendo pensado y está siendo producido.

### El impulso de los hidrocarburos no-convencionales en Neuquén

La provincia de Neuquén, ubicada en el extremo noroeste de la región Patagónica, ha estado vinculada a la extracción hidrocarburífera a lo largo de su historia. En el año 1918, cuando todavía formaba parte del territorio nacional<sup>3</sup>, el equipo “Patria” de la Dirección General de Minas, Geología e Hidrología de la Nación, descubrió el primer yacimiento de petróleo y desde entonces continúa -con altibajos- la producción de gas y petróleo en territorio provincial. Asimismo, la construcción de numerosas represas hidroeléctricas a lo largo de la cuenca de sus ríos<sup>4</sup> terminaría de sellar el perfil energético de la provincia, al tiempo que le ha conferido una dinámica poblacional caracterizada por un crecimiento demográfico ininterrumpido de origen migratorio.

Una vez iniciado el siglo XXI, un nuevo ciclo de extracción hidrocarburífera se puso en marcha en la provincia, pero esta vez de la mano de un nuevo paquete tecnológico para la extracción de gas y petróleo no convencional. Según la información brindada por el informe de la Administración de Información Energética de los Estados Unidos -EIA por sus siglas en inglés-, Argentina es el segundo país con más recursos a nivel mundial de gas no-convencional -802 billones de pies cúbicos-, solamente superada por China -1,1 trillones- y el tercer país con más recursos de petróleo no convencional -con 27.000 millones de barriles- ubicándose por debajo de Rusia -75.000 millones- y de Estados Unidos -58.000 millones- (Bercovich & Rebosio, 2015). Si bien Argentina posee un gran potencial en “recursos” no convencionales, es posible que no

todos ellos sean técnica y económicamente recuperables, convirtiéndose así en “reservas” hidrocarburíferas<sup>5</sup>.

El primer pozo de shale perforado en Vaca Muerta fue de gas y se realizó en Loma la Lata, en junio de 2010, por parte de la entonces Repsol-YPF. A finales del 2011, la empresa anunciaba el aumento de sus reservas de gas y petróleo en su filial argentina, dado el éxito de sus primeras perforaciones en la roca madre<sup>6</sup> en la cuenca hidrocarburífera Neuquina. Una vez demostrada su factibilidad técnica, se inició un largo proceso de negociación -entre múltiples actores nacionales y extranjeros, estatales y privados- con la finalidad de atraer inversiones y lograr factibilidad económica para su explotación. Este proceso incluyó la sanción de la Ley de recuperación de la empresa YPF y de Soberanía Hidrocarburífera en mayo del 2012, que dio lugar a un plan de inversión para el desarrollo masivo del shale oil y shale gas en la formación geológica Vaca Muerta. Asimismo, en julio de 2013, YPF firmó un contrato con la empresa Chevron para la explotación y producción de hidrocarburos no convencionales en un área central del yacimiento por una inversión de 1.500 millones de dólares. Si bien el acuerdo implicó el desembolso de cuantiosas inversiones para comenzar con la explotación no convencional, el mismo fue públicamente cuestionado debido a la presencia de un conjunto de cláusulas confidenciales. A su vez, fue cuestionado debido a la situación legal que atravesaba la empresa, demandada por incumplimientos y daños ambientales ocasionados por su operatoria en Ecuador, tensando aún más las relaciones entre los diferentes actores sociales en la provincia (Svampa & Viale, 2015). Los anuncios realizados y el inicio de la actividad no convencional en Neuquén desencadenaron expectativas y cambios efectivos en múltiples dimensiones: económica, política, social y también a nivel normativo y territorial, marcando el inicio de una nueva etapa para la provincia.

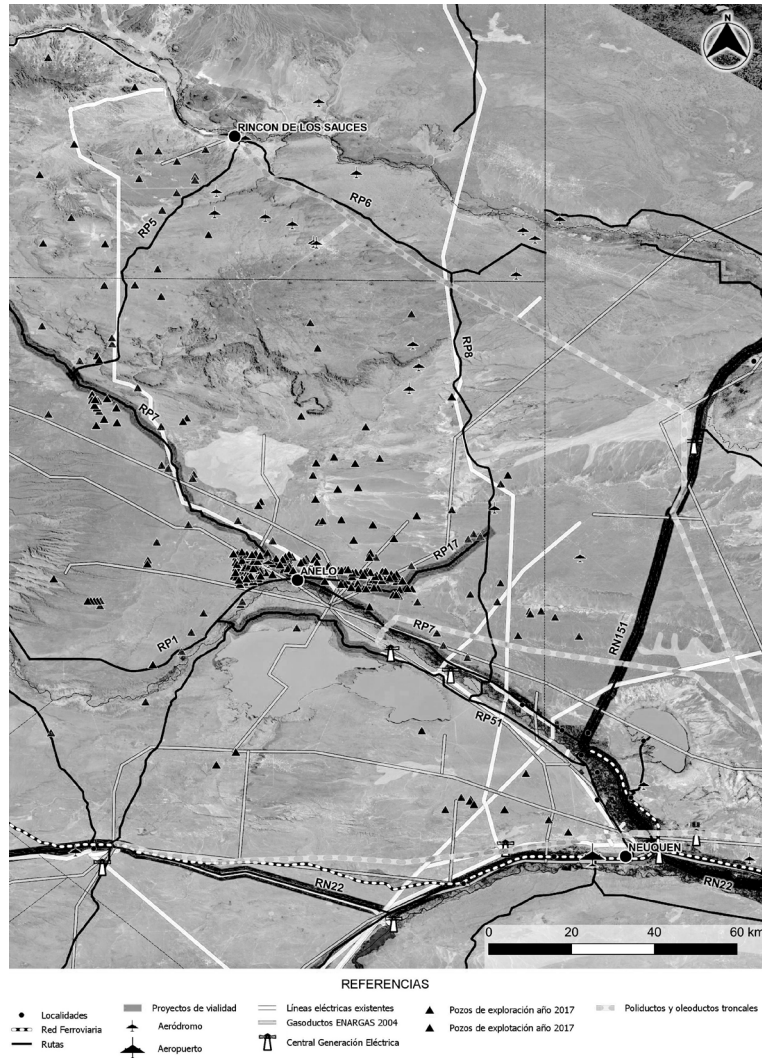
5 Las “reservas” remiten a los recursos que se pueden extraer teniendo en cuenta la factibilidad técnica y económica.

6 La roca madre o generadora es la formación geológica donde los microorganismos se convirtieron, luego de millones de años, en petróleo y gas. En el caso de la formación Vaca Muerta, se encuentra ubicada entre los 1.000 y los 3.000 metros bajo la superficie y se trata de una roca de muy baja permeabilidad. Desde allí, una parte de los hidrocarburos ascendió hacia las trampas desde donde se lo extrae de forma convencional, mientras que otra porción quedó atrapado en otras formaciones no convencionales (por ejemplo en arenas compactas o tight -más permeables que la roca madre-) aunque gran parte del gas y el petróleo todavía está presente en la roca generadora (Bercovich & Rebosio, 2015).

3 Neuquén se provincializa en el año 1955.

4 El Chocón finalizada en 1973, Arrollito y Alicurá en 1983 y 1984 respectivamente, Piedra del Águila en 1993 y finalmente Pichi Picón Leifú en 1999.

**Mapa 1: Añelo y Rincón de los Sauces en el contexto de la actividad hidrocarburífera**



Fuente: Elaboración propia, en base a datos georreferenciados del IGN (SIG250), Ministerio de Energía y Minería, ENARGAS, Ministerio de Interior y Transporte, web <http://sig.planificacion.gob.ar> e incorporación de imagen satelital provista por Google.

Como se mencionó, este trabajo considera para su análisis dos localidades vinculadas con las nuevas inversiones realizadas para la extracción y producción de hidrocarburos no convencionales: Añelo y Rincón

de los Sauces, dos núcleos urbanos bien disímiles tanto en su historia, como en su conformación socioterritorial. Hasta hace pocos años, Añelo era una pequeña localidad dedicada fundamentalmente a la actividad agroganadera. Los datos del último relevamiento censal indicaron que contaba con 2.449 habitantes (INDEC, 2010), valor que no le permitió, hasta el momento, ser considerado como un municipio de primera categoría<sup>7</sup>. A comienzos de 2017, las fuentes entrevistadas en el municipio indicaron que su población estable alcanzaba ya los 7.900 habitantes<sup>8</sup>, es decir que experimentó un crecimiento exponencial (222,5%) producto de las expectativas y las oportunidades de empleo generadas a partir de los planes de inversión puestos en marcha. Tal como figura en el Mapa 1, Añelo es la localidad más cercana a las locaciones no convencionales en actividad y la que recibe gran parte del impacto por la puesta en marcha de la actividad. La geolocalización de Añelo en relación a los pozos de exploración y explotación de hidrocarburos no convencionales es evidentemente estratégica, si se considera que es el nodo urbano con mayor densidad de pozos a su alrededor. Para el mes de julio del año 2017, en un radio de 30km de la ciudad, se encontraron 506 pozos en explotación y 25 en exploración mientras que, para el mismo radio, Rincón de los Sauces registró un pozo en explotación y tres en exploración.

Por otro lado, la localidad de Rincón de los Sauces se encuentra emplazada hacia el Norte de la provincia de Neuquén, a 240 kilómetros de la capital provincial -Véase Mapa 1-. Integra el Departamento de Pehuenches, una unidad territorial con un perfil fundamentalmente urbano, que se explica en gran medida por el importante peso poblacional de Rincón de los Sauces que, según los datos del último censo nacional, contaba con 18.691 habitantes (INDEC, 2010). Rincón de los Sauces es una localidad con una historia vinculada al petróleo, surgida en función de la explotación de Puesto Hernández y fundada en el año 1971, pero

7 Según la Constitución de la Provincia de Neuquén, todo centro poblado de más de 500 habitantes constituye un Municipio. A su vez, los mismos se dividen en tres categorías: Municipios de 1° categoría, son aquellos con más de cinco mil (5.000) habitantes; Municipios de 2° categoría, aquellos con menos de cinco mil (5.000) y más de mil quinientos (1.500) habitantes y Municipios de 3° categoría, aquellos con menos de mil quinientos (1.500) y más de quinientos (500) habitantes; siendo los censos Nacionales o Provinciales legalmente aprobados los únicos que determinan la categoría municipal.

8 El trabajo de campo se llevó a cabo en el mes de Febrero del 2018, en el marco de un proyecto UBACyT 20020130200063BA, dirigido por la Dra. Mariana Schweitzer.

en la actualidad tanto su economía como su organización territorial se ven alteradas por la nueva dinámica de la actividad hidrocarburífera no convencional. Las entrevistas realizadas a diversos funcionarios municipales indicaron que en el 2017 contaba con un total de 45.000 habitantes, lo que representa una variación del 146,7% en relación a los datos del último relevamiento censal.

### La planificación del espacio

A partir del 2004, el Estado Nacional reinició una etapa de planificación del territorio y de sus actividades económicas estratégicas, después de varias décadas en las cuales primó la idea de un Estado mínimo y poco intervencionista en materia económica. Una nueva apuesta por la planificación socioterritorial se evidenció con la (re)jerarquización institucional de las áreas abocadas a ello y la elaboración de diversos planes que tuvieron como objeto de estudio al territorio nacional en sus diversas escalas y problemáticas. En paralelo, acciones como la renegociación con quita de la deuda contraída con los organismos internacionales de crédito, el congelamiento de las tarifas de servicios públicos, la reforma del sistema previsional impuesto en los 90', acuerdos salariales con la participación de los sectores sindicales y empresarios y la renacionalización de algunas empresas de servicios privatizadas en el período anterior -entre ellas Yacimientos Petrolíferos Fiscales (YPF) en el año 2012, marcó el nuevo rol asumido por el Estado Argentino (Schweitzer et al., 2018).

A su vez, desde ámbitos supranacionales se han delineado estrategias de intervención para el territorio argentino, especialmente desde la Iniciativa para la Integración de la Infraestructura Regional Sudamericana (IIRSA), que mediante el Consejo Suramericano de Infraestructura y Planeamiento (COSIPLAN) -integrado por representantes designados por los Estados miembros del UNASUR- presentó diversos proyectos para atender las necesidades logísticas de la producción hidrocarburífera no convencional en Vaca Muerta. De este modo, se observa como la actividad se inscribió en la agenda política de instancias de planificación supranacionales.

Entre las mencionadas iniciativas, resulta de especial interés el proyecto "Ramal Ferroviario Bahía Blanca-Cipolletti-Añelo", cuya fuente de inversión -estimada en 400 millones de dólares- aún no ha sido definida. Su objetivo es generar un servicio ferroviario de cargas eficiente, desde el Puerto de Bahía Blanca hasta las proximidades de Añelo, propiciando

una reducción de los costos logísticos para el intercambio de bienes y servicios en función de la demanda generada por la puesta en marcha de la explotación no convencional de hidrocarburos en Vaca Muerta. Su relevancia se fundamentó en torno a la carencia de una adecuada infraestructura de transporte vial y ferroviario que conecte a la Región con alguno de los puertos, siendo uno de los posibles y más convenientes el Puerto de Bahía Blanca. Otro de los proyectos que atiende demandas de la producción en Vaca Muerta, articulado con el señalado anteriormente, se denomina "Circunvalación y Accesos Ferroviarios al Puerto de Bahía Blanca", circunscripto dentro del Proyecto Integral Logístico Vaca Muerta. Su propósito es transferir el creciente volumen de tráfico ferroviario de cargas de un ramal que atraviesa el tejido central de la ciudad de Bahía Blanca, hacia una traza paralela existente, localizada en la periferia y más cercana a la zona portuaria.

Por otro lado, en vinculación con la frontera chilena y los flujos comerciales del Océano Pacífico, el COSIPLAN presentó el proyecto "Pavimentación acceso Paso Pichachén - RP 6", revalorizado por el Gobierno de la Provincia de Neuquén que busca promover, de forma articulada con autoridades chilenas, mejoras en los accesos al Paso Internacional Pichachén. Este proyecto permitiría la importación de maquinarias desde China y Estados Unidos hacia emprendimientos de Vaca Muerta, mediante el Océano Pacífico.

Como se mencionó, el Estado Nacional conjuntamente con los gobiernos provinciales, incluido el de la Provincia de Neuquén, inició un proceso de planificación que incluyó la elaboración de diferentes planes estratégicos, con el objetivo de implementar políticas y planes tendientes a elaborar un modelo deseado de territorio y generar un proceso de desarrollo económico con inclusión social. Entre los planes elaborados, de disímiles escalas de abordaje territorial y temáticamente diferenciados, se destaca el Plan Estratégico Territorial (PET) por su carácter multisectorial. El mismo presentó una cartera de proyectos priorizados para cada jurisdicción provincial en cada una de las actualizaciones de los años 2008, 2011 y 2015 (Ministerio de Planificación Federal, 2015).

Dentro de las iniciativas incorporadas a la cartera de proyectos del PET, en el avance del año 2015 se observó un significativo crecimiento de los proyectos priorizados para la Provincia de Neuquén -78 proyectos-, que incluso superó en cantidad a la sumatoria de proyectos presentados en el primero -21 proyectos- y el segundo avance -51 proyectos-. La mayor concurrencia de proyectos, contemplando los tres avances,



fueron para el área de vialidad -54-, seguido por proyectos de infraestructura y servicios urbanos -23-, de energía -19- e hidroeléctricos -12-.

Específicamente en el PET III -el primero publicado tras la promoción del Plan de Inversiones para Vaca Muerta del año 2012- se incorporaron proyectos para todas las rutas próximas a la localidad de Añelo -RP17, RP23, RP51, RN22- y para la RP6 que conecta Rincón de los Sauces con la RN40. Asimismo, se propusieron obras para atender a las crecientes demandas del aeropuerto de Neuquén. Por otro lado, se incluyeron proyectos de saneamiento en Neuquén, Añelo y Rincón de los Sauces, entre ellos, la construcción de una cisterna de 10.000m<sup>3</sup> en la Ciudad de Neuquén. En cuanto a energía, se promovió la electrificación de Añelo y su zona agroindustrial y, en materia de telecomunicaciones, se priorizó la red de fibra óptica provincial.

En el último avance del PET (Ministerio del Interior, 2018) se mencionaron, para ambas localidades de estudio, proyectos vinculados a equipamiento urbano, redes de distribución de gas y energía eléctrica y escuelas. A su vez, para Rincón de los Sauces se adicionaron obras de vivienda y hábitat, accesos, rotondas y conexiones, mejora vial e infraestructura recreativa y cultural.

En la Cuenca productiva Vaca Muerta, aproximadamente a 76 kilómetros de Añelo, se encuentra en proceso licitatorio la realización de una obra de generación eléctrica de gran envergadura: el Proyecto Multipropósito Hidroeléctrico Chihuidos I, incluida en todos los avances del PET y que, por contramarchas en el proceso licitatorio, quedó paralizada en el 2015. El objetivo de este proyecto es aportar energía al Sistema Interconectado Nacional y regular las crecidas extraordinarias e inundaciones del Río Neuquén, aumentando con ello las condiciones de seguridad de las instalaciones de extracción de petróleo y gas y el abastecimiento hídrico en épocas de sequía.

Asimismo, en el marco del PET, la Subsecretaría de Planificación Territorial de la Inversión Pública conjuntamente con el Consejo de Planificación y Acción para el desarrollo (COPADE) de la Provincia de Neuquén, con el financiamiento del CAF-Banco de Desarrollo de América Latina, elaboraron los “Estudios estratégicos para el desarrollo territorial de la Región Vaca Muerta” (2016). Allí, se incluyó un análisis diagnóstico y prospectivo de las transformaciones sociales, productivas y territoriales que podrían ocurrir en la región en función de la nueva dinámica hidrocarburífera prevista. Sin llegar a incluir lineamientos programáticos, el documento presenta recomendaciones de actuación acerca de la

organización de la estructura territorial, los dispositivos técnico-normativos y la articulación institucional, a la vez que refiere a las restricciones y los desafíos que implica el desarrollo de Vaca Muerta.

Por otro lado, en el Plan Nacional de Inversión Pública del período 2012-2014 se incorporó, para el área de estudio, el proyecto “Duplicación de calzada y mantenimiento calzada actual en la RP7” y proyectos para la construcción de un sistema de agua potable y un sistema de desagüe cloacal para el área de Vaca Muerta. Tanto para Añelo como para Rincón de los Sauces, se presentaron proyectos de energía. Para la primera localidad se incluye el proyecto “Zona agroindustrial Añelo”, que consiste en la construcción de líneas de 33 y 13,2 KV y una subestación eléctrica transformadora (SET) 33/13,2 KV en el marco del Programa de Servicios Agrícolas Provinciales. Para Rincón de los Sauces, figuran los proyectos “Estación Transformadora (ET) Rincón de los Sauces 132 KV”, que consiste en la construcción de ET 132/ 33/13,2 KV y “Ampliación ET 33kv Rincón de los Sauces”, justificado por la necesidad de garantizar el abastecimiento energético en Rincón de los Sauces y su zona de influencia.

En cuanto al proceso de planificación territorial de escala urbana, el Estado Nacional, Provincial -a través del COPADE- y la Municipalidad de Añelo han elaborado un plan estratégico para la localidad de Añelo y su área de influencia. El “Plan Añelo Sostenible” se realizó con el asesoramiento técnico del Banco Interamericano de Desarrollo (BID), adaptando la metodología de la Iniciativa Ciudades Emergentes y Sostenibles (ICES-BID) y con el apoyo de la Fundación YPF. La metodología utilizada se basó en tres pilares de sostenibilidad: a) medioambiental y cambio climático, b) urbano-social y física y c) buena gobernanza (Pres. de la Nación, Fundación YPF, BID, 2014). Allí se sostiene que “cualquier desarrollo económico exitoso para una ciudad debe ser construido sobre i) un proceso de planificación holística multidisciplinaria que asegure la sostenibilidad de esta ciudad emergente, poniendo al ser humano como epicentro; y ii) que de manera paralela desarrolle una visión de ciudad con un escenario en este caso post-petróleo, idealmente caracterizada por mayor diversidad de actividades económicas, con mayor justicia social y ambiental” (Pres. de la Nación, Fundación YPF, BID, 2014:17).

El Plan incluyó la opinión de la ciudadanía, a través de una encuesta<sup>9</sup>, la realización de grupos focales con actores del sector privado y la opinión

9 Se realizó una encuesta de “250 casos, con muestreo aleatorio, y un margen del error de 5,5% al 95% de nivel de confianza” (Pres. de la Nación, Fund. YPF, BID, 2014:26).

de técnicos y especialistas. En base a un diagnóstico realizado multisectorialmente, se llegó a la priorización de aquellas áreas de más urgente intervención. Las cinco áreas consideradas como prioritarias en orden de relevancia fueron: usos del suelo, agua, drenaje, salud y vulnerabilidad a riesgos naturales. Por último, el Plan Estratégico propuso un Plan de Acción que se basa en tres lineamientos: Crecimiento urbano inteligente, Servicios públicos acordes al ritmo de crecimiento y Desarrollo social y productivo como eje de calidad de vida.

A diferencia de Añelo, el proceso de planificación para Rincón de los Sauces se inserta en el marco del Plan Estratégico Provincial o se lleva a cabo por el equipo del mismo Municipio. En el trabajo de campo realizado, se observó que la Dirección de Planeamiento y Urbanismo, conformada por un equipo de jóvenes profesionales, se encuentra trabajando en pos de ordenar el desarrollo territorial local. La Dirección es de reciente conformación (2012) y se planteó el objetivo de direccionar el crecimiento de la localidad y mitigar las problemáticas acerca del manejo de la tierra y la ocupación y usos del suelo. Si bien la localidad contaba ya con un Código del Planeamiento del año 2004, hasta el momento del trabajo de campo en Febrero de 2017, no se había aplicado.

### El espacio materialmente construido

En el presente apartado se busca analizar el espacio producido en el área de influencia de Vaca Muerta y el subyacente rol del Estado, en el marco de los proyectos y planes mencionados anteriormente. Para ello, se ha identificado y analizado la ejecución de inversión pública realizada en clave de satisfacer las demandas de la actividad productiva y también de las necesidades de la población local -permanente e itinerante- de las localidades de Añelo y Rincón de los Sauces.

Para el financiamiento de la ejecución de las obras de mejora de la infraestructura demandada para el desarrollo de la producción de gas y petróleo en Vaca Muerta, el Gobierno de la Provincia de Neuquén aprobó por decreto en el año 2015<sup>10</sup>, la constitución del Fondo Fiduciario para la Infraestructura Provincial por los Nuevos Desarrollos de Gas y Petróleo (FOINPRO). En el mismo se expresa que “(...) el incremento sostenido de la actividad hidrocarburífera ha producido (...) la necesidad de contar con mayor cantidad de viviendas, (...) servicios públicos

de energía eléctrica, agua potable, saneamiento, gas natural” (Decreto N°2399/2015 del Gobierno de la Provincia de Neuquén). En un marco en el que las grandes empresas transnacionales, así como las pequeñas y medianas empresas (PyMES) instaladas en Añelo manifestaron como necesarias obras de provisión de agua, saneamiento, energía eléctrica, transporte, caminos, desagües pluvio-aluvionales y comunicaciones; se pretendió con este instrumento, viabilizar obras de infraestructura para el parque industrial de Añelo. Si bien se ha avanzado con un conjunto de obras en la localidad y en el Parque Industrial, los avances logrados en el marco del FOINPRO han sido exiguos en relación con su propósito inicial.

Desde el área de Vialidad Nacional y de Vialidad de la Provincia de Neuquén se han ejecutado obras viales para toda la extensión de la RN40 en territorio neuquino, y se han realizado obras de rehabilitación y pavimento en las rutas de acceso a Neuquén -RN237- RN22, RN151-, Añelo -RP7 y RN151- y Rincón de los Sauces -RP7, RP6-. De especial vínculo con el estudio de caso fue la pavimentación de la RP7 entre la localidad de Añelo y su intersección con la RP5 que conduce hacia Rincón de los Sauces. Con esta obra, realizada en el 2012 -mismo año de la sanción de la Ley de Soberanía Hidrocarburífera- se consolidó una conexión en asfalto entre Neuquén, Añelo y Rincón de los Sauces. Según informe del Gobierno Provincial<sup>11</sup>, la obra de duplicación de calzadas de la RP7 y RP51, que implicaría una sensible mejora de la infraestructura vial para los flujos vehiculares asociados a la producción en Vaca Muerta, presentó un avance del 33% hacia fines del año 2017, estimándose su finalización para el año 2019.

En materia de manejo hídrico, en las ciudades de Neuquén, Añelo y Rincón de los Sauces se ejecutaron obras para reacondicionamiento de canales de riego y desagües pluvioaluvionales. En cuanto a la atención de las necesidades de reproducción de la población local, en Rincón de los Sauces se destaca la creación de una nueva escuela primaria y la obra de ampliación de su hospital general de agudos, que elevaría al establecimiento a un nivel de complejidad IV, con una estructura y funcionamiento que le permitiría resolver localmente la mayoría de los problemas de salud de bajo y mediano riesgo.

11 Fuente: Gobierno de la Provincia de Neuquén <http://www.neuqueninforma.gov.ar/fuerte-inversion-publica-en-las-obras-del-corredor-vial-petrolero/> (Fecha de última consulta: 11/03/2020).

10 Decreto N°2399/2015

Por otro lado, se inauguró el Hospital de Añelo para fortalecer la atención de salud en una localización clave respecto de las dinámicas vinculadas a la producción en Vaca Muerta, especialmente si se considera que anteriormente sólo había una sala de atención primaria. El nuevo hospital tiene una complejidad nivel IIIB, cuenta con servicios de medicina general, pediatría, ginecología, obstetricia, neumonología, laboratorio, odontología, servicio psicosocial, rayos, internación, enfermería y traslado de pacientes para la zona de influencia. Cuenta con internación indiferenciada, sala de partos, laboratorio, radiología de baja complejidad y grupo electrógeno propio (Provincia de Neuquén, 2019).

A continuación se presenta una tabla (Tabla 1) que sistematiza los principales proyectos y obras propuestas para la región de Vaca Muerta. Muchos de ellos se desprenden de los diferentes planes y/o programas implementados por los distintos niveles del Estado (nacional, provincial y municipal) y surgidos de iniciativas transnacionales, como es el caso de la Iniciativa para la Integración de la Infraestructura Regional Suramericana (IIRSA). Como ya se mencionó, también se observa en los proyectos la participación de organismos internacionales, como el BID, el CAF o el PNUD tanto en el rol de asesores técnicos, como de organismos financiadores. Se destaca, a su vez, la participación de la Fundación YPF como un actor implicado no solamente con el desarrollo económico de la actividad, sino también con el ordenamiento socio-territorial de la región. Con respecto a la información correspondiente a la columna “Estado”, se intentó recopilar datos disponibles acerca del estado de cada una de las obras previstas. Dada la dispersión de la información en múltiples fuentes oficiales y la falta de certeza acerca de la fecha de la última actualización de los datos en las páginas oficiales, se los presenta como datos estimados.

**Tabla 1. Sistematización de planes, proyectos y obras para la Región Vaca Muerta**

Planes/ Programas	Escala	Actores implicados en la formulación	Proyectos	Obras	Estado	
IIRSA	Supranacional	COSIPLAN BID	Ramal Ferroviario Bahía Blanca-Cipolletti-Añelo	Ramal Ferroviario Bahía Blanca-Cipolletti-Añelo	Factibilidad	
			Proyecto Integral Logístico Vaca Muerta.	“Circunvalación y Accesos Ferroviarios al Puerto de Bahía Blanca”	Factibilidad	
	Plan Estratégico Territorial (PET) – Avance III	Nacional -Provincial	Subsecretaría de Planificación de la Inversión Pública de la Nación COPADE	Pavimentación acceso Paso Pichachén – RP 6	Pavimentación acceso Paso Pichachén – RP 6	En perfil
				Obras varias en RN 22 / Futura RN 22 Plottier-Senillosa	Ampliación Ruta Nacional 22 – Corredor bioceánico.	En perfil
				Obras varias en RP 7	Ampliación de la Ruta Provincial 7	En ejecución
				Obras varias en RP 51	Ampliación Ruta Provincial 51	En ejecución
				Obras varias en RP 7	Repavimentación Ruta P7 – Corredor petrolero	Ejecutada
				Obras varias en RN 237	Repavimentación RN 237	Ejecutada
				Obras varias en RP 51	Conexión Autovía norte con RP51	Ejecutada
				Obras varias en RP 23	Ensanche y pavimentación calzada RP23	En ejecución
				Obras varias en RP 17	Repavimentación RP17	En ejecución
				Obras varias en RN 40	Remediación de la N40	En ejecución
				Obras varias en RP 6	Repavimentación RP 6	Ejecutada
				Red provincial de fibra óptica	Conectividad Digital – Red provincial de fibra óptica (Añelo y RDS). (Incluye la conexión para hogares)	En ejecución
Obras en aeropuerto de Neuquén	Obras en aeropuerto de Neuquén	En ejecución				
Abastecimiento eléctrico Añelo y zona agroindustrial	Abastecimiento eléctrico Añelo y zona agroindustrial	En ejecución				
Aprovechamiento multipropósito Chihuido I	Proyecto Multipropósito Hidroeléctrico Chihuidos I	Para licitación				

Plan Nacional de Inversión Pública 2012-2014	Nacional	Dirección Nacional de Inversión Pública	Zona agroindustrial Añelo	Construcción de líneas de 33 y 13,2 KV y Subestación eléctrica transformadora (SET) 33/13,2 KV	P- Ejecutivo
			Estación Transformadora (ET) Rincón de los Sauces 132 KV	Construcción de ET 132/ 33/13,2 KV y Ampliación ET 33kv Rincón de los Sauces	Licitada
Estudios estratégicos para el desarrollo territorial de Vaca Muerta	Regional	Subs. de Planif. de la Inversión Públ. de la Nac. COPADE CAF	Ampliación ET 33kv Rincón de los Sauces	Ampliación ET 33kv Rincón de los Sauces	Factibilidad
			Construcción de Sistema de Agua Potable - Vaca Muerta - Neuquén	Construcción de Sistema de Agua Potable - Vaca Muerta - Neuquén	Pre-factibilidad
Plan estratégico de la Provincia de Neuquén 2012-2015	Provincial	Ministerio de Economía y Obras Públicas COPADE PNUD (Asistencia Técnica)	Construcción de Desagüe Cloacal - Vaca Muerta - Neuquén	Construcción de Desagüe Cloacal - Vaca Muerta - Neuquén	Pre-factibilidad
			Duplicación de calzada y mantenimiento calzada actual en la RP7, Tramo: Centenario - Emp. RP51 y RP51, Tramo: RP7 - RP8. Provincia del Neuquén.	Duplicación de calzada y mantenimiento calzada actual en la RP7, Tramo: Centenario - Emp. RP51 y RP51, Tramo: RP7 - RP8. Provincia del Neuquén.	Factibilidad
Estudios estratégicos para el desarrollo territorial de Vaca Muerta	Regional	Subs. de Planif. de la Inversión Públ. de la Nac. COPADE CAF	Sin Proyectos		
			Parque logístico de Añelo		Para licitación
Plan estratégico de la Provincia de Neuquén 2012-2015	Provincial	Ministerio de Economía y Obras Públicas COPADE PNUD (Asistencia Técnica)	Cartera de proyectos Estratégicos para el Desarrollo Provincial (2016)	Mari menuco Obras hídricas Parque eólico Añelo I y II	P. Ejecutivo
			(No figura como proyecto)	Escuela Primaria S/N Rincón de los sauces	P. Ejecutivo
			(No figura como proyecto)	Ampliación y remodelación del Htal de Rincón de los Sauces. Complejidad IV	En ejecución

Clúster Vaca Muerta	Provincial	Centro PYME-ADENEU COPADE	Sin información de proyectos		S/ Información
Planif. del Desarrollo y Fort. del tejido empresarial	Regional-Provincial	COPADE	Aduana Especializada en Hidrocarburos		S/ Información
Plan de Acción Añelo Sostenible	Urbano	COPADE Municipio de Añelo BID Fundación YPF	Mejoramiento Integral del Centro de Añelo	Pavimento para área urbana de Añelo	Factibilidad
				Mejoramiento integral del casco urbano de Añelo	P. Ejecutivo
Obras no contempladas en los planes/programas analizados, con impacto en el área de estudio	Regional-Provincial	COPADE Municipio de Añelo BID Fundación YPF	Mejoramiento Integral del Centro de Añelo	Sistema cloacal IV	P. Ejecutivo
				Sistemas de desagües cloacales – Etapas 4 y 5	Factibilidad
				Sistema de desagües cloacales Balcón de Añelo	Pre-factibilidad
				Escuela Primaria Balcón de Añelo	P. Ejecutivo
				Hospital de Añelo – Nivel III	Ejecutada
				Comisaría de Añelo	P. Ejecutivo
				Edificio municipal de Añelo	P. Ejecutivo
Plan Director de Agua potable -Añelo	P. Ejecutivo				
Obras no contempladas en los planes/programas analizados, con impacto en el área de estudio			Agencia de Desarrollo de Añelo		S/ información
Reacondicionamiento de canales de riego y desagües pluvioaluvionales en Neuquén, Añelo y Rincón de los Sauces					Ejecutada
Ejecutada					
Ampliación Hospital Rincón de los Sauces					
Ejecutada					
Repavimentación RN151					

Fuentes: Secretaría de Planificación territorial y Coordinación de Obra Pública, COSIPLAN, BAPIN, Informes de gestión de la Pcia. de Neuquén, COPADE.

## Reflexiones finales

Este trabajo se propuso analizar los planes elaborados y las obras realizadas en -y para- las localidades de Añelo y Rincón de los Sauces que estuvieran vinculadas al proyecto de extracción de hidrocarburos no convencionales en el yacimiento de Vaca Muerta. La inversión que requiere el acondicionamiento del territorio neuquino para la producción de hidrocarburos no convencionales es elevada; y también son numerosos los planes, programas y proyectos diseñados para el área. Estos últimos, son realizados por instituciones y actores cuyas lógicas de reproducción escalar son disímiles, tensándose así el entramado de intereses que pretenden imprimirse en un área estratégica de la economía provincial, nacional, sudamericana e incluso global.

Desde el COSIPLAN, Vaca Muerta se inscribe dentro de la agenda de planificación de la infraestructura del territorio de América del Sur. En la órbita nacional, luego de la sanción de la Ley de Soberanía Hidrocarburífera (2012), se ha visto un mayor protagonismo de los proyectos para la Provincia de Neuquén, especialmente en los dos últimos avances del Plan Estratégico Territorial, con la incorporación de proyectos para la zona de producción hidrocarburífera, hecho que también se reflejó en el Plan Nacional de Inversión Pública 2012-2014. A escala regional y provincial, se han encontrado sendos documentos de planificación que atienden a las necesidades para la producción en Vaca Muerta. Finalmente, de impronta local-urbana, se encuentra el Plan de Acción Añelo Sostenible, un documento de planificación que intentó entrelazar los intereses de actores que no se restringen exclusivamente al ámbito de las dinámicas locales. La opinión pública de los ciudadanos de Añelo, el sector privado, los gobiernos municipal, provincial y nacional y la Fundación YPF participaron en un plan cuya metodología de análisis fue desarrollada por el BID. Por su lado, Rincón de los Sauces no registra hasta el momento ningún Plan de desarrollo para la localidad<sup>12</sup>.

La materialización espacial de las obras no se produjo en consonancia a la proliferación de planes y proyectos. Más allá de los tiempos propios que lleva la ejecución misma de las obras -algunas de ellas de gran envergadura-, llama la atención que mayormente se han finalizado aquellas relativas a las mejoras en la infraestructura vial, mientras que las

relacionadas con las demandas generadas por la población local, han sido atendidas en menor grado. Las obras más relevantes que responden a las necesidades de la población local, en el contexto de una actividad que moviliza actores e inversiones de gran envergadura, fueron: en Añelo, la construcción del Hospital y de una escuela primaria y, en Rincón de los Sauces, la ampliación del Hospital existente.

En este sentido, la región de Vaca Muerta, no escapa a la idea de Lefebvre (2013 [1974]) acerca de la supremacía del espacio abstracto, de las representaciones del espacio -planes y proyectos que urbanistas, ingenieros, arquitectos y científicos sociales concebimos sobre el espacio- por sobre el espacio efectivamente vivido. El espacio abstracto se vuelve dominante no solamente por el hecho de sobre-determinar el modo en el que luego el espacio se materializa, sino también porque "(...) como toda práctica social, la práctica espacial es vivida antes que conceptualizada; pero la primacía especulativa de lo concebido sobre lo vivido hace desaparecer, con la vida, la misma práctica" (Lefebvre, 2013 [1974]:94). En este sentido, se espera que los planes y proyectos considerados para las localidades de Añelo y Rincón de los Sauces no se impongan sobre los anhelos, necesidades e intereses de los ciudadanos que practican su espacio.

Asimismo, se espera que este artículo conduzca a poner en cuestión la relación existente entre el tipo de espacialidades que se están efectivamente produciendo en ambas localidades y los intereses a los que responden, considerando las posibilidades de ejercer elecciones políticas colectivas que nos acerquen a una producción más democrática del espacio en el vivimos.

## Bibliografía

- BAUMAN, Z. (1999). *La globalización. Consecuencias humanas*. Fondo de Cultura Económica.
- BERCOVICH, A., & REBOSIO, A. (2015). *Vaca Muerta*. Planeta.
- BRENNER, N. (2003). La formación de la ciudad global y el re-escalamiento del espacio del Estado en la Europa Occidental post-for-dista. *Revista eure*, Vol. XXIX(No 86), 5-35.

12 Al momento de la elaboración del presente artículo aún no estaba disponible el Plan de Ordenamiento Territorial de Rincón de los Sauces, realizado por el CO-PADE y el CFI en el 2019.

- BRENNER, N., & THEODORE, N. (2017). Las ciudades y las geografías del neoliberalismo realmente existente. En *en SEVILLA BUITRAGO, A. (ed.) «Neil Brenner. Teoría urbana crítica y políticas del escala»*. Icaria.
- DECRETO N°2399/2015 DEL GOBIERNO DE LA PROVINCIA DE NEUQUÉN FUNDACIÓN YPF. (2014). *Plan Añelo Sostenible. Innovación para la planificación de la ciudad*.
- HARVEY, D. (2005). El “nuevo” imperialismo: acumulación por desposesión. *Socialist register 2004 (enero 2005)*. Buenos Aires : CLACSO, 2005., 99-129.
- LEFEBVRE, H. (2013). *La producción del espacio*. Capitán Swing, Colección entrelíneas.
- MINISTERIO DE PLANIFICACIÓN FEDERAL, INVERSIÓN PÚBLICA Y SERVICIOS. (2015). *Plan Estratégico Territorial. Avance III*. [https://www.argentina.gob.ar/sites/default/files/petiii\\_parte1.pdf](https://www.argentina.gob.ar/sites/default/files/petiii_parte1.pdf)
- MINISTERIO DEL INTERIOR, OBRAS PÚBLICAS Y VIVIENDA. (2018). *Plan estratégico territorial argentina. Avance 2018*. [https://www.argentina.gob.ar/sites/default/files/plan\\_estrategico\\_territorial\\_2018\\_baja.pdf](https://www.argentina.gob.ar/sites/default/files/plan_estrategico_territorial_2018_baja.pdf)
- PROVINCIA DE NEUQUÉN. (2019). *Informe de Gestión. 2018 - 2019. Apertura de las XLVIII Período ordinario de Sesiones Legislativas 2019*.
- SASSEN, S. (1999). *La ciudad global: Nueva York, Londres, Tokio*. EUDEBA.
- SCHWEITZER, M., PETROCELLI, S., SCARDINO, M., SCHWEITZER, P., ARANCIO, M., NEROME, M., & CARENA, M. L. (2018). *Estrategias, conflictos y tensiones en la producción del territorio. Estudios de caso sobre minería, soja e hidrocarburos en Argentina*. Autores de Argentinos.
- SMITH, N. (2008). *Uneven development. Nature, capital and the production of space* (Third Edition). University of Georgia Press.
- SVAMPA, M., & VIALE, E. (2015). *Maldesarrollo. La argentina del extractivismo y el despojo* (Segunda Reimpresión). Kats Editores.

## Las cadenas productivas del cartón y el plástico reciclados en Rosario

Erica Beckmann<sup>1</sup>, Alejandro Castagno<sup>2</sup>, Vladimir Moskat<sup>3</sup>,  
Matías Piatti<sup>4</sup> y Jazmín Rodríguez Musso<sup>5</sup>

### De la basura al insumo industrial

En la ciudad de Rosario, Provincia de Santa Fe, diversos estudios estiman que hay una población de más de 3.000 personas que viven de la recolección residuos. Este sector, al juntar lo que se desecha, no sólo aporta a la sustentabilidad de la ciudad, sino que se ubica como el primer eslabón en la cadena de reciclaje. Así, el rescate de los materiales forma parte de una cadena productiva con relaciones sociales, políticas y económicas complejas.

En este trabajo, nos proponemos analizar los actores involucrados en la cadena de valor de los materiales recuperados del plástico y el papel/cartón, en tanto representan la principal fuente de ingresos de los recolectores informales. Intentaremos identificar los eslabones productivos que componen cada una de ellas, los precios de mercado de cada segmento y las estrategias de los distintos actores para apropiarse del valor

1 Mg. en Economía Social. CEDeT-Facultad de Ciencia Política y RRH, UNR.

2 Lic. en Ciencia Política. CEDeT-Facultad de Ciencia Política y RRH, UNR.

3 Estudiante avanzado de Licenciatura en Física y docente en Facultad de Ciencias Exactas, Ingeniería y Agrimensura-UNR. Integrante del Taller Ecologista.

4 Lic. en Ciencia Política, Facultad de Ciencia Política y RRH, UNR.

5 Lic. en Ciencia Política. CEDeT-Facultad de Ciencia Política y RRH, UNR.

## Página web consultada y citada

Red Nacional de Teatro Comunitario (RNTC), <http://teatrocomunitario.com.ar>

Consultada el 23 de junio de 2019.

## Biografías

### **Erika Beckmann**

Magíster en Economía Social por la Universidad Nacional de Gral. Sarmiento. Licenciada en Ciencia Política por la Facultad de Ciencia Política y RRII, Universidad Nacional de Rosario. Docente de la Facultad de Ciencia Política y RRII de la Universidad Nacional de Rosario. Integrante del Centro de Estudios Desarrollo y Territorio Rosario de la Facultad de Ciencia Política y RR.II, UNR.

### **José A. Borello**

Instituto del Conurbano, Universidad Nacional de General Sarmiento/ CONICET  
[joseborello@gmail.com](mailto:joseborello@gmail.com)

### **Rita Noelia Cartagena**

Ingeniera Agrónoma. Extensionista rural de la Subsecretaría de Agricultura Familiar de la Nación, delegación de la provincia de Jujuy.  
[ritabrom274@yahoo.com.ar](mailto:ritabrom274@yahoo.com.ar)

### **Alejandro Castagno**

Licenciado en Ciencia Política, por la Facultad de Ciencia Política y RR.II, Universidad Nacional de Rosario. Maestrando de la Maestría en Desarrollo Territorial, por la Universidad Tecnológica Nacional, Regional Rafaela. Integrante del Centro de Estudios Desarrollo y Territorio Rosario de la Facultad de Ciencia Política y RR.II, UNR.

### **Carlos Cowan Ros**

Doctor en Ciencias por la Universidad Federal Rural do Rio de Janeiro. Investigador adjunto del Consejo Nacional de Investigaciones

Científicas y Técnicas y miembro del Grupo Desarrollo Regional y Economía Social del Centro de Estudios Urbanos y Regionales.

#### **Liliana Chávez-Luna**

Magíster en Psicología Social Comunitaria (UBA). Maestranda de Economía Social (UNGS). Doctoranda en Ciencias Sociales (IDES/UNGS). Docente e investigadora en temas relacionados a la Economía Social y Solidaria, educación y producción de subjetividad.

#### **Henry Chiroque Solano**

Docente e integrantes de la Incubadora Universitaria de Economía, Mercados y Finanzas, Universidad Nacional de Quilmes.

henry.chiroque@unq.edu.ar

#### **Alberto Gandulfo**

Licenciado en Sociología, egresado de la UBA., Secretario de la Comisión Nacional de Microcrédito del Ministerio de Desarrollo Social de la Nación. Ex Coordinador del Programa de Fortalecimiento de la Economía Solidaria de la Fundación Banco Credicoop.

#### **Ariel Oscar García**

Doctor en Geografía (FFyL-UBA, 2011), Magíster en Estudios Sociales Agrarios (FLACSO, 2009) y Licenciado en Geografía (FFyL-UBA, 2004). Reviste como Investigador Adjunto del CONICET en el CEUR, donde Coordina la Línea de Investigación en Desarrollo Regional y Economía Social (DRyES). Asimismo, se desempeña como docente de Economía Política (FSOC-UBA) y de Geografía Económica (FFyL-UBA, 2015). Dicta cursos de posgrado en diversas universidades del país (UNSam, UNER, UNLam, FADU-UBA, FCE-UBA, FSOC-UBA, FAU-UBA, UNaM).

#### **Inés Liliana García**

Magíster en Economía Solidaria (IDAES/UNSAM), Especialización en Economía Social y Desarrollo Local (FCE-UBA), Lic. en Sociología (FCSoc-UBA). Personal Profesional de Apoyo CONICET, Categoría Principal, desempeñándose desde 2010 en el Centro de Estudios Urbanos y Regionales (CEUR-CONICET) Integrante de la línea de investigación Desarrollo Regional y Economía Social (DRyES)

#### **Vladimir Moskat**

Estudiante avanzado de Licenciatura en Física (UNR) y docente en la Facultad de Ciencias Exactas, Ingeniería y Agrimensura (UNR). Integrante del Centro de Estudios en Políticas Ambientales y del Taller Ecologista.

#### **Patricio Narodowski**

(CIG, FAHCE -UNLP). Doctor en Geografía del Desarrollo, Università L'Orientale, Nápoli, Italia. Dirección del Programa y Maestría de Políticas de Desarrollo. FAHCE. UNLP

pnarodowski@hotmail.com

#### **Santiago Pablo Petrocelli.**

Especialista en Planificación Urbana y Regional (FADU/UBA). Becario doctoral (CONICET). Investigador del Programa Territorio y Sociedad del Centro de Investigaciones, Hábitat y Municipios de la Facultad de Arquitectura, Diseño y Urbanismo (UBA)

#### **Matías Piatti**

Licenciado en Ciencia Política por la Facultad de Ciencia Política y RR.II, Universidad Nacional de Rosario. Especialista en Gestión Estratégica de Organizaciones Públicas (UNR), Doctorando en Ciencia Política (UNR). Docente Cátedra de Economía Política de la Licenciatura en Trabajo Social (UNR)

#### **Emiliano Recalde**

Docente e integrantes de la Incubadora Universitaria de Economía, Mercados y Finanzas, Universidad Nacional de Quilmes.

emilianorecalde@yahoo.com.ar.

#### **Rocio Roche**

(POLDES, FAHCE -UNLP). Licenciada en Administración. Maestranda en Políticas de Desarrollo. FAHCE. UNLP.

roroche17@gmail.com

#### **Jazmín Rodríguez Musso**

Licenciada en Ciencia Política, por la Facultad de Ciencia Política y RR.II, Universidad Nacional de Rosario. Magíster de la Maestría en Hábitat y Pobreza Urbana, por la FADU y Ciencias Sociales, Universidad



de Buenos Aires. Integrante del Centro de Estudios Desarrollo y Territorio Rosario de la Facultad de Ciencia Política y RR.II, UNR.

### **Alejandro Rofman**

Master of Arts en Economía, subespecialidad Ciencia Regional (Universidad de Pennsylvania, Filadelfia 1965). Además, se doctoró en Economía (Universidad Nacional de Córdoba, 1963). Actualmente es Investigador Principal de la Carrera de Investigador Científico y Tecnológico, Consejo Nacional de Investigaciones Científicas y Técnicas (CEUR-CONICET) desde 1985. Es Profesor Honorario de la Universidad Nacional de Buenos Aires (UBA) desde 2005. A partir de 2006 coordina el Grupo de Economías Regionales del Centro de Estudios Urbanos y Regionales (CEUR, donde revista como investigador desde su fundación en 1961), es Coordinador del Área Regional del Plan Fénix a partir de 2001 y es Director del Programa y Maestría en Economía Solidaria de la Universidad Nacional de San Martín (UNSam) desde 2010.

### **Julio Alejandro Sardina Aragón**

Ingeniero Agrónomo. Extensionista rural de la Subsecretaría de Agricultura Familiar de la Nación, delegación de la provincia de Jujuy.

### **Marisa Scardino**

Licenciada en Sociología y Especialista en Planificación Urbana y Regional por la Universidad de Buenos Aires. Becaria doctoral del CONICET. Investigadora del Programa Territorio y Sociedad del Centro de Investigaciones, Hábitat y Municipios (CIHaM - FADU/UBA) y del Grupo de Desarrollo Regional y Economía Social del Centro de Estudios Urbanos y Regionales (CEUR - CONICET).

