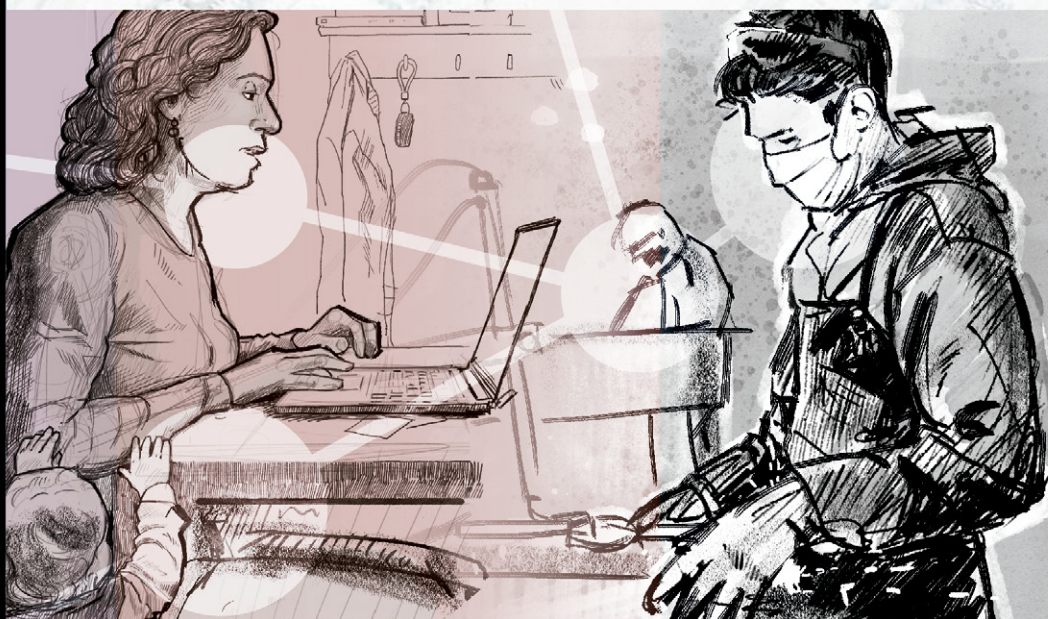


Plataformas de empleo y transformaciones del mundo del trabajo en un contexto de pandemia



Oswaldo Batistini y
Rodrigo Carmona
(coordinadores)

EDICIONES **UNGS**



Universidad
Nacional de
General
Sarmiento

PLATAFORMAS DE EMPLEO Y TRANSFORMACIONES DEL
MUNDO DEL TRABAJO EN UN CONTEXTO DE PANDEMIA

Oswaldo Battistini y Rodrigo Carmona
(coordinadores)

Plataformas de empleo y transformaciones del mundo del trabajo en un contexto de pandemia

EDICIONES **UNGS**



Universidad
Nacional de
General
Sarmiento

Plataformas de empleo y transformaciones del mundo del trabajo en un contexto de pandemia / Rodrigo Carmona... [et al.] ; coordinación general de Osvaldo Battistini ; Rodrigo Carmona. - 1a ed. - Los Polvorines : Universidad Nacional de General Sarmiento, 2021. Libro digital, PDF - (Cuestiones metropolitanas ; 33)

Archivo Digital: descarga y online
ISBN 978-987-630-581-5

1. Pandemias. 2. Salud Pública. 3. Urbanismo.
I. Carmona, Rodrigo, coord. II. Battistini, Osvaldo, coord.
CDD 303.48

EDICIONES **UNGS**

© Universidad Nacional de General Sarmiento, 2021

J. M. Gutiérrez 1150, Los Polvorines (B1613GSX)

Prov. de Buenos Aires, Argentina

Tel.: (54 11) 4469-7507

ediciones@campus.ungs.edu.ar

ediciones.ungs.edu.ar

Diseño gráfico de colección: Andrés Espinosa

Diagramación: Sara Paoletti

Corrección: Vanina Boco

Ilustración de tapa: Sebastián Prevotel, 2021

Hecho el depósito que marca la Ley 11.723.

Prohibida su reproducción total o parcial.

Derechos reservados.



Libro
Universitario
Argentino

Índice

Presentación <i>Rodrigo Carmona</i>	9
Introducción: tecnologías, trabajo y futuros actuales <i>Oswaldo Battistini</i>	11
Trabajo y plataformas. Emergencia, auge y consolidación de su dinámica en la crisis del COVID-19 <i>Pablo Míguez y Sonia Filipetto</i>	23
Plataformas de empleo. Trayectorias laborales y de movilidad de los jóvenes en el Área Metropolitana de Buenos Aires <i>Bárbara Couto y Rodrigo Carmona</i>	41
Plataformas digitales e impactos recientes en materia laboral en la ciudad de Rafaela <i>Rodrigo Carmona, Bárbara Couto y Andrea Iren</i>	55
El reparto a domicilio: un trabajo antiguo con tecnologías modernas <i>Oswaldo Battistini</i>	67

Plataformas de empleo. Trayectorias laborales y de movilidad de los jóvenes en el Área Metropolitana de Buenos Aires

*Bárbara Couto y Rodrigo Carmona
con la colaboración de
Melina Castellano y Leandro Rodríguez*

Introducción

El empleo de plataformas se ha convertido en un refugio para los jóvenes residentes en zonas urbanas en años recientes, en el marco de un proceso de precarización y creciente desocupación que acecha a esta franja etaria. Asimismo, a partir de la irrupción del contexto de pandemia por COVID-19, estos empleos se han expandido significativamente constituyendo un refugio para diferentes segmentos de la población desocupada. Las empresas de plataformas han incrementado su nivel de actividad por ser un soporte logístico central de las actividades esenciales en el marco de las medidas de aislamiento impuesto. Al transporte de alimentos y medicamentos como insumos esenciales se incorporaron “servicios de envío puerta a puerta” de gran variedad de productos de comercios que no podían realizar ventas al público.

El trabajo se elabora a partir de una investigación¹ que indaga sobre el escenario pre-pandemia y sobre los impactos de la pandemia en los empleos de plataformas en el Área Metropolitana de Buenos Aires (AMBA). Se pasa revista de algunos aportes conceptuales sobre la temática. Y la pregunta es: de qué manera los cyber-trabajadores representan una nueva categoría híbrida entre lo nuevo y lo viejo en materia de fragmentación sociolaboral. Jóvenes, desempleados/as, inmigrantes, con calificaciones heterogéneas: de qué manera confluyen estas características sociodemográficas en trabajadores de plataformas, cuáles son sus trayectorias laborales, educativas y cuáles son las dinámicas de movilidad entre las localidades de la región.

El debate sobre las plataformas de empleo y las tecnologías digitales

Los intentos por realizar un abordaje sistemático y con una perspectiva teórica del fenómeno de las plataformas de empleo a partir de la irrupción de los cambios tecnológicos son numerosos, aunque son más limitados los análisis en relación a las transformaciones y tendencias de largo plazo. Distintos artículos advierten sobre las tendencias monopolísticas de estos modelos de negocio y su impacto sobre la competencia (Carballa Smichowski, 2017), así como los efectos que las nuevas formas de organización del trabajo asociadas a las plataformas tienen sobre la constitución de la clase trabajadora (Casilli, 2016; Huws, 2014), y el trabajo digital (Fumagalli, 2018).

Algunos enfoques buscan situar al fenómeno en una perspectiva histórica más amplia (Coriat, 2016; Srnicek, Williams, 2016), hablan de un “Capitalismo de Plataforma”, sugiriendo que podemos estar experimentando la transición a una nueva etapa del capitalismo, caracterizada por la hegemonía de este tipo de estructuras. Otros estudios, enfatizan el control sobre la organización del trabajo que las plataformas laborales digitales pueden facilitar, impulsando la posible fragmentación del trabajo y la ruptura de las relaciones laborales

¹ La investigación se llevó a cabo por investigadores/as docentes de la UNGS, Osvaldo Battistini, Rodrigo Carmona, Bárbara Couto, Verónica Maceira y Alejandra Beccaria, en el marco del proyecto ICO 2019-2020 “Plataformas tecnológicas y trabajo. Un análisis sobre el Área Metropolitana de Buenos Aires” en articulación con el Programa de Investigación Interinstituto “Empleo Trabajo y Producción”. Participaron del relevamiento en las diferentes instancias Leandro Rodríguez, Daniela Jaime y Melina Castellano, a quienes se agradece su colaboración.

y la conformación de un nuevo grupo social: “Cybertariat” (Huws, 2003), “Cognitariado” (Berardi, 2003) o “Cyberproletariat” (Dyer-Witheford, 2015).

Las plataformas de empleo digitales aparecen como resultado de los avances tecnológicos, aunque el trabajo generado por ellas se asemeja a muchas modalidades laborales que existen desde hace tiempo, con la diferencia de que hay una herramienta digital que sirve de intermediario. En términos generales, las plataformas digitales de trabajo ofrecen dos tipos de relación laboral: i) los trabajadores son contratados directamente por una plataforma; o ii) realizan su trabajo a través de una plataforma. A nivel mundial, es difícil estimar con justeza el volumen real de trabajadores ocupados a través de estas plataformas. No obstante, es posible estimar que la proporción de la población adulta que ha realizado trabajos en plataformas se sitúa entre el 0,3% y el 22% (OIT, 2021).

Los negocios de plataforma aprovechan así la infraestructura de telecomunicaciones en un contexto mayormente desregulado, alcanzando una mayor explotación del trabajo que en ciertas ocasiones evita el cumplimiento de la legislación laboral nacional, como puede observarse en relación a los repartidores a domicilio. En esta situación se trata de trabajo con bajos niveles de calificación, si bien las relaciones laborales enmarcadas en este modelo de negocios involucran también, según la plataforma, trabajo altamente calificado. De este modo, se desarrollan formas de subcontratación del trabajo bajo sistemas de control vía reputación, donde los costos son trasladados a los trabajadores y la baja rentabilidad en muchos casos se traduce en reducción de salarios (Srnicek, 2017).

En América Latina, los antecedentes de estudios sobre este fenómeno examinado más integralmente son escasos dado el auge reciente que asume las plataformas. En la región, los trabajos se han concentrado, en general, en reflexionar sobre los impactos del cambio tecnológico en las relaciones laborales y en los mercados de trabajo (Bensusán, 2016; Weller, 2017 y 2020). El tratamiento de este necesariamente difiere de aquellos diagnósticos hechos para los países del Norte, en tanto son distintos los factores contextuales e institucionales (Koskinen et al., 2019).

Para el caso de Argentina en particular, Scasserra (2019) plantea algunas de estas problemáticas en las plataformas digitales orientadas al sector servicios. Sin embargo, son pocos los trabajos que disponen de una base de datos cuantitativos del empleo en tal sector (López Mourelo y Pereyra, 2020; Haidar, 2020), o estudios de caso que den cuenta de los procesos de trabajo (Del Bono, 2019). Las vacancias más significativas se identifican en los estudios sobre las estrategias

de las empresas o sobre la posibilidad de intervención pública para regular su funcionamiento.

De acuerdo al trabajo de Madariaga, Buenadicha, Molina y Ernst (2019) la mayoría de las plataformas que operaban en Argentina en 2018 lo hacía en sectores tradicionales, apoyando actividades que se realizaban en un espacio físico y con requerimientos de calificación operativa. Según ese estudio, ello involucraba al 1% del total de ocupados en nuestro país, aunque con un claro aumento en parte desde la irrupción del COVID-19.

De esta forma, se observa un rápido crecimiento de la economía digital y de las plataformas potenciado por la pandemia. Del 2010 al 2020 a nivel mundial, según la OIT (2021), el número de plataformas digitales se quintuplicó (de 142 a más de 777). Así, la capacidad de estas plataformas para conectar a las empresas y los clientes con los trabajadores está transformando los procesos laborales. Como rasgos predominantes de las mismas, si bien el universo es heterogéneo, es posible advertir: i) condiciones laborales precarias, bajos ingresos y largas jornadas laborales e imprevisibles (fundamentalmente, en las de trabajo menos calificados); ii) vulnerabilidad mayor de mujeres, migrantes y jóvenes; iii) derechos laborales y de asociación limitados; iv) problemas de jurisdicción; v) concentración de la inversión e ingresos en América del Norte y Asia, mientras que la oferta de mano de obra es en mayor parte de los países en desarrollo.

El empleo de plataformas en el AMBA

El proceso de precarización y creciente desocupación acecha especialmente a los jóvenes, quienes han encontrado refugio en el empleo de plataformas. El 28,5% de los jóvenes hasta 24 años están desocupados, cuando el promedio se ubica en el 11,9%.

Asimismo, el empleo de plataformas constituye una modalidad en ascenso que resulta de la incorporación de avances tecnológicos en diferentes actividades y ocupaciones preexistentes. Los repartidores de comidas y otros bienes o transporte de pasajeros en remises existen desde hace tiempo como ocupaciones generalmente precarizantes e informales. La primera gran transformación que introducen las plataformas de empleo es el desarrollo de servicios digitales asociados al comercio, la logística y el transporte, que montan las empresas funcionando como intermediarias entre proveedores y clientes o consumidores. La segunda gran transformación reside en que la expansión de estos empleos viene de la mano de un reconocimiento social claro de pertenencia de los

trabajadores a las empresas, pero al mismo tiempo, de una negación de la relación laboral de dependencia, en tanto en la mayoría de los casos los trabajadores son monotributistas.

¿Qué modalidades de control y flexibilización se despliegan en el proceso de trabajo de los empleos de plataformas?

La presente investigación se orientó a dar cuenta de las condiciones de vida y trayectorias sociolaborales, educativas y de movilidad de los jóvenes con empleos en las *apps* de plataformas en el Área Metropolitana de Buenos Aires, a partir de un estudio que se realizó en dos etapas. La primera consistió en un relevamiento a fines de 2019, en el escenario prepandemia, con una cobertura de 250 casos de trabajadores de cuatro plataformas digitales a partir de una encuesta cerrada aplicada en la Ciudad Autónoma de Buenos Aires y en diferentes partidos de las zonas norte, noroeste y oeste del conurbano (Tres de Febrero, San Fernando, Vicente López, San Miguel, Morón y Tigre). Tres de estas empresas son de *delivery*, Pedidos Ya, Globo y Rappi², y la cuarta plataforma, Uber, se dedica principalmente al traslado de personas.

En una segunda etapa de la investigación se buscó indagar sobre los impactos del escenario de pandemia en el empleo de plataformas, con entrevistas realizadas a 15 trabajadores –nuevos y antiguos– e informantes clave del sector, referentes sindicales y de una firma del sector.

La actividad de las plataformas se ha expandido a nivel global en las zonas urbanas, desarrollándose desde las urbes centrales del país e irradiando su expansión hacia las zonas periféricas. Las empresas comenzaron su actividad en la Ciudad Autónoma de Buenos Aires y fueron expandiéndose hacia diferentes localidades del conurbano, región altamente poblada del país. Actualmente se encuentran en diferentes puntos del primero y segundo cordón y apenas están incursionando en distritos del tercero.

² En 2020, Glovo salió del mercado argentino. Esta decisión se operó desde la casa matriz en virtud de una estrategia de abandono de negocios en América Latina y focalización regional en Europa y África.

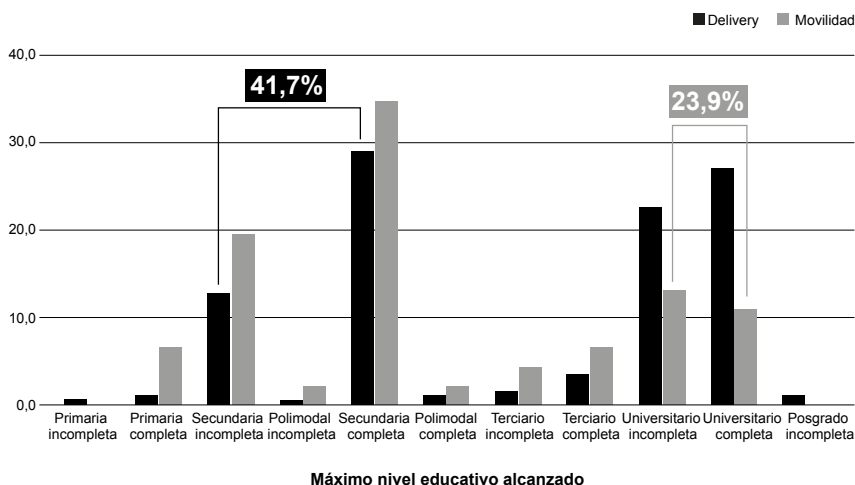
Trayectorias socioeducativas y laborales de los trabajadores de plataformas

El análisis de las características sociodemográficas (ver cuadro i anexo) de los trabajadores evidencia en la investigación realizada que los empleos de plataformas en el AMBA atraen a jóvenes en una franja etaria que se ubica entre los 21 y 30 años para el caso de las actividades de reparto, y entre los 30 y los 40 años para las actividades vinculadas al traslado de personas (trabajadores por edad). Asimismo, el 91% tienen nacionalidad extranjera en las *apps* de *delivery* mientras que, en Uber, los extranjeros apenas alcanzan un 8,7% (trabajadores por nacionalidad). Respecto a la composición de género, la amplia mayoría de los/as encuestados son hombres; solo 13 mujeres respondieron la encuesta de un total de 250 casos, siguiendo los patrones característicos de la actividad a nivel global, que indica que 4 de cada 5 trabajadores son hombres.

Respecto a los ingresos y el nivel educativo de los trabajadores de plataformas a partir de fuentes secundarias y entrevistas se desprende que existe una brecha significativa entre trabajadores. Por un lado, aquellos que se ocupan del desarrollo y la provisión de los servicios digitales de las compañías, con gran proporción de trabajadores informáticos, poseen un nivel de calificación media-alta y perciben altos ingresos. Por otro lado, los trabajadores que se emplean en las ocupaciones de los denominados “repartidores o riders”, cuyo nivel de calificación es heterogéneo y sus ingresos son bajos.

La encuesta permitió constatar que se concentra un 41,7% de los casos en los niveles educativos de secundario incompleto y completo entre repartidores; mientras que entre trabajadores de movilidad un 23,9% alcanzan nivel universitario incompleto/completo, lo cual indica un importante nivel de sobrecalificación en la mitad de los encuestados, o dicho de otro modo, evidencia una importante ausencia de oportunidades laborales para los trabajadores con esta formación que les lleva a refugiarse en empleos de baja calificación. Asimismo, solo un 20% asiste a un establecimiento educativo al momento de realización de la encuesta en 2019 (ver infografía 1).

Gráfico 1. Porcentaje de trabajadores según plataforma y máximo nivel educativo alcanzado



Fuente: elaborado por el Observatorio del Conurbano a partir de datos obtenidos del relevamiento de los autores.

En relación a los ingresos, se advierte un fenómeno de bifurcación salarial dentro de las mismas plataformas, que se traduce en una brecha creciente entre los ingresos de los perfiles altamente calificados y aquellos de baja calificación. Mientras que los primeros están prácticamente dolarizados por la elevada competencia asociada a la rápida expansión de la industria 4.0 y la era digital, los ingresos de los repartidores se han deteriorado fuertemente en el contexto de devaluación y caída general de salarios que se experimenta desde 2016 y que la pandemia también ha agudizado.

Sobre este punto, se elevó en 2019 el ingreso neto (luego de gastos del vehículo, comisiones y/o monotributo), realizando una estimación de ingreso percibido por hora según el tipo de plataforma y la herramienta de trabajo con la que contaban (bicicleta, moto o auto). Después se lo comparó con el ingreso del Salario Mínimo Vital y Móvil/hora. Ello resultó en una escala que permite diferenciar los ingresos percibidos entre diferentes plataformas y entre trabajadores con diferente capital, considerando para esta variable las diferentes herramientas de trabajo. Uber se posiciona con los ingresos más altos de la escala, les siguen las motos y, por último, los repartidores en bicicleta, con los ingresos más bajos. A partir de los registros obtenidos de mujeres (solo 13) y de fuentes secundarias

(Catalano, 2020; OIT 2020), surge que los ingresos de las mujeres son más bajos que los obtenidos por los hombres, lo cual se explica en las plataformas de *delivery* por una mayor proporción en el uso de bicicleta y en el caso de Uber, por el menor aprovechamiento de franjas horarias con tarifas más elevadas (fines de semana y horarios nocturnos) por las responsabilidades vinculadas a las tareas domésticas y de cuidado.

Los “riders” son la base de una pirámide triangular, pero también, la “punta del iceberg” de un negocio altamente rentable. Entre diciembre de 2019 y 2020, Pedidos Ya triplicó sus ventas debido al impulso que el contexto de pandemia dio a estas actividades y la apertura de nuevos negocios. La Revista Mercado ya ubicaba al Grupo Pedidos Ya en 2019 en el puesto 552 del ranking de las 1.000 empresas que más venden. Los llamados “darkstores”, emergidos en pleno ASPO, son locales propios sin venta al público que funcionan como centros de distribución de bienes de primera necesidad, desde los cuales venden y reparten los productos. Este nuevo esquema experimentó una rápida expansión. Durante la pandemia se abrieron 14 locales y aspiran a expandirse a 70 en todo el país (La Nación, 06-11-2020). Asimismo, el boom del comercio electrónico en las pequeñas y grandes empresas durante el aislamiento repercutió en un incremento significativo de la actividad para las plataformas. Solamente el equipo de logística de Pedidos Ya en este proceso cuadruplicó su personal, según surge de las entrevistas realizadas.

Las percepciones y apreciaciones de los trabajadores sobre la labor en las plataformas son generalmente positivas. Para los jóvenes el empleo en la *app* no es el primero en condiciones de precariedad. Respecto a la categoría ocupacional de empleos anteriores, en un 30% se les contrató como asalariados y en un 60% como asalariados no registrados. El 94% refiere que le gusta el trabajo, mientras que, en la comparación con el trabajo anterior, un 65% considera que el empleo en la *app* es “mejor”, un 22% lo considera “peor”, y un 13% que lo considera “igual”. No obstante estas preferencias, se advierte una alta rotación de trabajadores en las *apps*. La antigüedad que tienen es menor a 1 año en el 90% de los casos para *delivery* y el 48% en Uber, siendo entre los dos y tres meses el tiempo de permanencia mencionado en la encuesta (ver anexo cuadro ii).

Los motivos para emplearse referidos por los jóvenes son la necesidad de complementar ingresos, la flexibilidad horaria que otorgan estos empleos, la posibilidad en general de elegir las zonas dentro de las cuales se desplazan y en algunos casos, se menciona que los niveles de ingresos son mejores comparativamente con otros empleos disponibles. Les jóvenes encuestados buscan complementar ingresos pero al mismo tiempo, más de la mitad refieren

ser el principal sostén del hogar, es decir aquella persona que aporta más ingresos a dicho hogar (ver anexo cuadro iii y iv).

Si bien la flexibilidad es una marca distintiva señalada como una ventaja por les jóvenes porque les permite administrar los tiempos de estudio y esparcimiento con mayor autonomía, el modelo de gestión algorítmica desarrollado por las *apps* regula, administra y controla cada detalle de la organización del trabajo y, por ende, de los recursos humanos, reemplazando mecanismos de incentivo, control y disciplinamiento tradicionales.

Como señala en una entrevista un abogado asesor de trabajadores de la Asociación de Personal de Plataformas, “a través del algoritmo se gestiona una gran cantidad de información sobre el funcionamiento del sistema que le permite a la plataforma realizar ajustes y evaluaciones constantes sobre la organización del trabajo, con mayor control, disciplina y eficacia sobre los procesos y sobre les trabajadores”.

Movilidad de jóvenes en plataformas de empleo

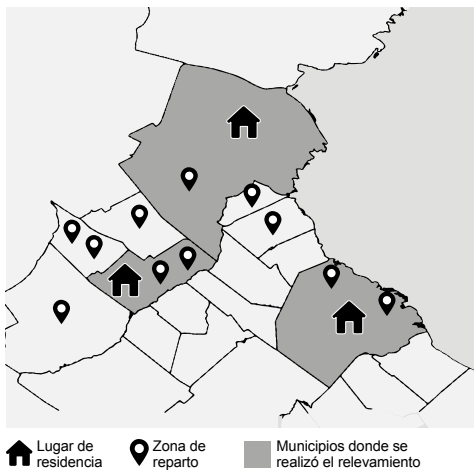
El AMBA es un espacio geográfico de flujos sociales, económicos y de circulación más importante de la Argentina. En esta “ciudad real”, que se extiende desde las principales cabeceras de ferrocarril hacia las diversas jurisdicciones, se movilizan diariamente más de cuatro millones de personas en transporte público. La etapa de mayor restricción produjo una contracción de la movilidad que limitó el número de pasajeros vinculados a las actividades esenciales a un millón. Según EPH los movimientos interurbanos de ocupades muestran que los flujos son mayores desde las localidades del conurbano hacia la ciudad. En 2019 el 20% de les ocupades, viaja de conurbano a CABA, mientras que solo el 9,7% de los ocupados lo hace en sentido inverso.

En el estudio se indagó sobre los lugares de residencia de les encuestades y donde trabajan de modo de comparar por un lado los recorridos que realizan trabajadores que viven en CABA, respecto de aquellos que viven en el conurbano y por otro lado, la extensión de los recorridos de las *apps* de *delivery vis a vis* aquellos que realizan trabajadores de Uber. Respecto a la movilidad de les jóvenes empleados en plataformas en el AMBA, se advierte que un 72% de jóvenes encuestados realiza recorridos solo dentro de un municipio o zonas aledañas y un 24,6% se mueve dentro del barrio. Diferente es la movilidad en Uber donde predomina un patrón de recorridos más extendidos en un 67,4% de los casos. Respecto del vehículo utilizado, la bicicleta se utiliza en el 60% de los casos de *app* de *delivery*

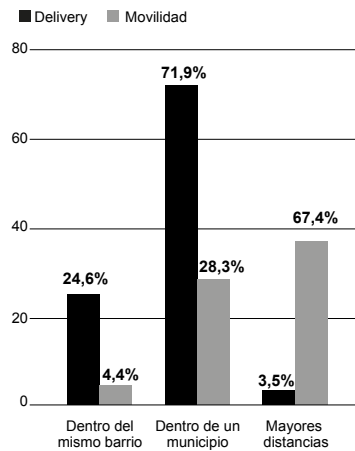
relevadas, frente a un 40% de la moto. Esta última herramienta de trabajo –en comparación con la bicicleta– permite entregar más pedidos y recorrer mayores extensiones en menos tiempo, incrementando los ingresos potenciales como se observó en los datos sobre ingresos percibidos según el vehículo (ver infografía 2).

Grafico 2. Movilidad de trabajadores según lugar de residencia

Trabajadores en Apps de delivery



Zonas por las que se movilizan los trabajadores según plataforma



Fuente: elaborado por el Observatorio del Conurbano a partir de datos obtenidos del relevamiento de los autores.

La infografía presenta sintéticamente la relación entre lugares de residencia y zonas de movilidad de trabajadores en las *apps* de delivery en los puntos relevados de CABA y conurbano. En este sentido, se diferenciaron con tres colores, las dinámicas observadas de movilidad de trabajadores residentes de CABA, San Miguel y Tigre, representando con el ícono de “casa” los lugares de residencia y con los puntos de un mismo color las localidades o partidos a los que se movilizan en las actividades de reparto.

En CABA el relevamiento se realizó en nueve puntos como exhibe la tabla a continuación, en torno a zona norte, Microcentro y Belgrano/Villa Urquiza, obteniendo 104 encuestas. Dicha tabla indica la cantidad de restaurantes y mercados adheridos a las *apps* de los puntos de relevamiento. Estos puntos

presentaban mayor concentración de grupos de trabajadores en los espacios públicos lo cual facilitó la tarea de campo. Del mismo modo, en el conurbano se encuestó a 146 trabajadores, en siete puntos localizados en los partidos de San Miguel, Malvinas Argentinas, Tigre y Vicente López (ver cuadro 1).

Tabla 1. Puntos de relevamiento

Conurbano			CABA		
	Restaurants	Markets		Restaurants	Markets
San Miguel	301	14	Corrientes y Callao	1304	74
Polvorines	79	5	Corrientes y Cerrito	1004	53
Palomar	161	11	Lacroze y Giribone	976	66
Estación Tigre	246	13	Florida y Lavalle	740	36
Paseo Victórica Tigre	168	11	Recoleta Open Mall	986	66
Terrazas de mayo Malvinas	280	14	Plaza Lavalle	984	54
Av. Maipú Vicente López	373	23	Plaza Manuel Belgrano	861	67
			Plaza Barrancas de Belgrano	820	63
			Plaza San Martín	671	35

El primer contraste significativo se advierte en la concentración de locales adheridos entre las dos regiones: cualquier punto de CABA supera al punto de conurbano con mayor concentración registrado. Y dentro del conurbano, los puntos de mayor actividad fueron San Miguel y Vicente López.

La segunda cuestión que puede apreciarse en el mapa es que quienes trabajan en CABA también viven allí habiendo mayor convergencia entre lugares de trabajo y residencia. Asimismo, se observa en los recorridos de los puntos de encuesta, mayor concentración de lugares de residencia en las zonas sur y aledañas al Microcentro, mientras que los lugares donde se realizan los repartos se concentran en la región norte de CABA.

En el conurbano en cambio, de los siete puntos relevados, en cuatro partidos, solo San Miguel muestra una dinámica relativamente similar a la de CABA. De 80 trabajadores de delivery que respondieron que viven en el conurbano, en 23 respuestas³ surge que viven y trabajan en San Miguel; mientras que en 26 respuestas aluden que viven en San Miguel y trabajan en José C. Paz, Moreno y Malvinas, es decir en partidos aledaños. Una dinámica algo diferente se advierte en Tigre: de los 28 trabajadores que viven en Tigre, 17 de las respuestas indican que se movilizan a San Fernando, solo nueve que trabajan en Tigre, y otras 12 respuestas indican que se movilizan por San Isidro, San Miguel y José C. Paz, también partidos cercanos.

La movilidad de los trabajadores de las *apps* entonces se asocia a la emergencia de oportunidades de reparto según la densidad comercial de las diferentes zonas y también se asocia a las preferencias de circulación por ciertas zonas, y de acuerdo al instrumento que utilizan para el traslado (bicicleta, moto o auto) se extienden los recorridos realizados, priorizando en el caso de los trabajadores de delivery, los destinos de proximidad y las localidades aledañas.

Consideraciones finales sobre los empleos de plataformas

La expansión de las plataformas, como se señala, se produce en un esquema radial desde los centros a las periferias comerciales a medida que más negocios adhieren a los servicios que brindan estas grandes empresas. Sin dudas, el desarrollo de las plataformas constituye una innovación tecnológica que potencia los flujos comerciales.

Ahora bien, se analiza en qué medida puede o no constituir una innovación social y laboral. Los procesos de fragmentación del mercado de trabajo continúan reproduciéndose en este sector: relaciones asalariadas encubiertas en algunos casos, inestabilidad de la relación laboral por la alta rotación de trabajadores son una cara de la moneda. En simultáneo, el lema “ser tu propio jefe” o la defensa de la “soberanía del tiempo” se presentan como una contracara de peso, fuertemente valorado por los actores, en el balance de la acción colectiva.

El capítulo se propuso, en ese sentido, ponderar un conjunto de rasgos que asume el fenómeno de plataformas, delineando las tendencias y perspectivas de los actores en un escenario de fuerte transformación como es el que caracteriza

³ La pregunta sobre lugar de trabajo era de respuesta múltiple de modo que se registran más respuestas que casos relevados.

actualmente el AMBA. Sobre esta base, se indagó acerca de las características del empleo de plataformas en los jóvenes, sus trayectorias laborales, educativas y las dinámicas de movilidad entre las localidades de la región. Será interesante, por lo tanto, profundizar en estos ejes de análisis de modo de dar cuenta de las tendencias de cambio y continuidad en materia sociolaboral en este territorio complejo.

Bibliografía

- Berardi, F. (2003). *La fábrica de la infelicidad. Nuevas formas de trabajo y movimiento global*. Traficantes de sueños.
- Catalano, A. (02-09-2020). “Cuestión de equidad: esta es la razón por la que Uber activó Ellas, la funcionalidad para aceptar sólo viajes de mujeres”. *I-Profesional*.
- Del Bono, A. (2019). “Trabajadores de plataformas digitales: Condiciones laborales en plataformas de reparto a domicilio en Argentina”, Nro. 21, dic.
- Dyer-Whithford, N. (2015). *Cyber-proletariat. Global labour in the Digital Vortex*. London: Pluto Press.
- Haidar, J. (2020). “La configuración del proceso de trabajo en las plataformas de reparto en la Ciudad de Buenos Aires. Un abordaje multidimensional y multi-método (julio/agosto 2020)”. *Informes de Coyuntura*. Instituto de Investigaciones Gino Germani. Facultad de Ciencias Sociales. Universidad de Buenos Aires.
- López Mourelo, E. y Pereyra, F. (2020). “El trabajo en las plataformas digitales de reparto en la Ciudad de Buenos Aires. Una aproximación cuali-cuantitativa”. *Revista Estudios del Trabajo*, N° 60, Julio-diciembre 2020.
- OIT (2020). “Delivery en pandemia: el trabajo en las plataformas digitales de reparto en Argentina”. *Nota Técnica*. Oficina de País de la OIT para Argentina.
- OIT (2021). “Perspectivas Sociales y del Empleo en el Mundo: El papel de las plataformas digitales en la transformación del mundo del trabajo”. Disponible en: https://www.ilo.org/global/research/global-reports/weso/2021/WCMS_771675/lang-es/index.htm.

Scasserra, S. (2019). “El despotismo de los algoritmos. Cómo regular el empleo en las plataformas”. En *Nueva Sociedad*, 279. 133-140.

Srnicek, N. (2017). *Platformcapitalism*. Cambridge: PolityPress.