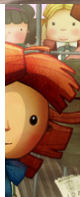


# Filmografías comentadas en América Latina

## Tomo I



Javier Cossalter (coordinador)



**FILO:UBA**  
Facultad de Filosofía y Letras



## **Filmografías comentadas en América Latina**

---



# Filmografías comentadas en América Latina

## Tomo I

Javier Cossalter (coordinador)

Andrea Cuarterolo, Pamela Gionco, Silvana Flores (*et al.*)



Editorial de la Facultad de Filosofía y Letras  
Universidad de Buenos Aires

---

FACULTAD DE FILOSOFÍA Y LETRAS DE LA UNIVERSIDAD DE BUENOS AIRES

---

Decano Américo Cristófolo	Secretario de Investigación Marcelo Campagno	Consejo Editor Virginia Manzano Flora Hilert Marcelo Topuzian
Vicedecano Ricardo Manetti	Secretario de Posgrado Alejandro Balazote	María Marta García Negroni Fernando Rodríguez Gustavo Daujotas
Secretario General Jorge Gugliotta	Secretaria de Transferencia y Relaciones Interinstitucionales e Internacionales Silvana Campanini	Hernán Inverso Raúl Illescas Matías Verdecchia
Secretaria de Asuntos Académicos Sofía Thisted	Subsecretaria de Bibliotecas María Rosa Mostaccio	Jimena Pautasso Grisel Azcuy Silvia Gattafoni
Secretaria de Hacienda y Administración Marcela Lamelza	Subsecretario de Hábitat e Infraestructura Nicolás Escobari	Rosa Gómez Rosa Graciela Palmas Sergio Castelo
Secretaria de Extensión Universitaria y Bienestar Estudiantil Ivanna Petz	Subsecretario de Publicaciones Matías Cordo	Ayelén Suárez Directora de imprenta Rosa Gómez

---

**Editorial de la Facultad de Filosofía y Letras**  
**Colección Saberes**

ISBN 978-987-8363-65-3

ISBN 978-987-8363-64-6 -Obra Completa-

© Facultad de Filosofía y Letras (UBA) 2021

Collage de tapa: 1. *Nazareno Cruz y el lobo* (Leonardo Favio, 1975), ARGENTINA - 2. *Chiquiango* (Antonio Eguino, 1977), BOLIVIA - 3. *Post mortem* (Pablo Larraín, 2010), CHILE - 4. *Luchando por la vida: las despalladoras de tabaco y su mundo* (José Artemio Torres, 1988), PUERTO RICO - 5. *La Familia Reyna* (Francisco Rodríguez, 2015) - REP. DOMINICANA - 6. *Anina* (Alfredo Soderguit, 2013), URUGUAY - 7. *La familia* (Gustavo Rondón Córdoba, 2017) - VENEZUELA

Subsecretaría de Publicaciones

Puan 480 - Ciudad Autónoma de Buenos Aires - República Argentina

Tel.: 5287-2732 - info.publicaciones@filo.uba.ar

www.filo.uba.ar

Filmografías comentadas en América Latina / Elina Adduci Spina... [et al.] ;  
compilado por Javier Cossalter. - 1a ed. - Ciudad Autónoma de Buenos  
Aires: Editorial de la Facultad de Filosofía y Letras Universidad de  
Buenos Aires, 2021.

v. 1, 534 p.; 14 x 21 cm. - (Saberes)

ISBN 978-987-8363-65-3

1. Cine. 2. Industria Cinematográfica. 3. Arte. I. Adduci Spina, Elina. II. Cossalter,  
Javier, comp.

CDD 791.43098

# Índice

<b>Prólogo</b>	11
<i>Mariano Mestman</i>	
<b>Introducción</b>	15
<i>Javier Cossalter</i>	
<b>Argentina</b>	27
<hr/>	
<b>Eje A</b>	
Los films más destacados del país	29
<i>Andrea Cuarterolo - Pamela Gionco - Silvana Flores - Soledad Pardo</i>	
<i>Ana Laura Lusnich - Javier Cossalter - Ana Broitman - C. Adrián Muoyo</i>	
<i>Valeria Arévalos - Elina Adduci Spina - Victoria Julia Lencina</i>	
<i>Jimena Cecilia Trombetta - María Constanza Grela Reina</i>	
<b>Eje B</b>	
Los films más distinguidos del país con vínculos transnacionales	83
<i>Andrea Cuarterolo - C. Adrián Muoyo - María Constanza Grela Reina</i>	
<i>Alejandro Kelly Hopfenblatt - Silvana Flores - Soledad Pardo</i>	
<i>Elina Adduci Spina - Pablo Hernán Lanza - Viviana Montes</i>	
<i>Liza Nannetti - Mariano Véliz - Malena Verardi</i>	
<b>Lxs autorxs</b>	133

<b>Bolivia</b>	141
<hr/>	
<b>Eje A</b>	
Los films más destacados del país	143
<i>Claudio Sánchez - Luis Sergio Zapata - Sebastián Morales Escoffier</i>	
<b>Eje B</b>	
Los films más distinguidos del país con vínculos transnacionales	171
<i>Claudio Sánchez - Sebastián Morales Escoffier</i>	
<b>Lxs autorxs</b>	193
<b>Chile</b>	195
<hr/>	
<b>Eje A</b>	
Los films más destacados del país	197
<i>Luis Horta Canales - Vladimir Rosas - José Miguel Ortega Ascencio Bruno Toro Encina</i>	
<b>Eje B</b>	
Los films más distinguidos del país con vínculos transnacionales	231
<i>Vladimir Rosas - José Miguel Ortega Ascencio Luis Horta Canales - Bruno Toro Encina</i>	
<b>Lxs autorxs</b>	263
<b>Puerto Rico</b>	267
<hr/>	
<b>Eje A</b>	
Los films más destacados del país	269
<i>María Cristina Rodríguez - Ramón Almodóvar Ronda</i>	
<b>Eje B</b>	
Los films más distinguidos del país con vínculos transnacionales	303
<i>María Cristina Rodríguez - Ramón Almodóvar Ronda</i>	
<b>Lxs autorxs</b>	339



## **República Dominicana** 341

---

### **Eje A**

Los films más destacados del país 343  
*Rosanna Solano*

### **Eje B**

Los films más distinguidos del país con vínculos transnacionales 363  
*Rosanna Solano*

**La autora** 381

## **Uruguay** 383

---

### **Eje A**

Los films más destacados del país 385  
*Georgina Torello - Beatriz Tadeo Fuica - Mariana Amieva*  
*Cecilia Lacruz - Isabel Wschebor - Mariel Balás - Germán Silveira*

### **Eje B**

Los films más distinguidos del país con vínculos transnacionales 423  
*Pablo Alvira - Beatriz Tadeo Fuica - Florencia Soria*  
*Carmela Marrero Castro - Isabel Wschebor*  
*Belén Ramírez Bueno - Lucia Secco*

**Lxs autorxs** 457

## **Venezuela** 463

---

### **Eje A**

Los films más destacados del país 465  
*José Alirio Peña Zerpa - Mixzaida Yelitza Peña Zerpa*  
*Claritza Arlenet Peña Zerpa*

**Eje B**

Los films más distinguidos del país con vínculos transnacionales 487

*Gabriela Pereira Barake - Gabriel Dumont - Ricardo Azuaga*

*Maurizio Liberatoscioli*

**Lxs autorxs**

531

### 3. Puerta cerrada

Silvana Flores

#### Ficha técnica

Duración: 105 min - Formato: fílmico (35mm) - Tipología: ficción - Dirección: Luis Saslavsky - Año de producción: 1938 - Año de estreno: 1939 - Producción: Argentina Sono Film, Cinematográfica Argentina S.A. - Tipo de financiación: privada - Reparto principal: Libertad Lamarque, Agustín Irusta, Angelina Pagano, Ilde Pirovano, Sebastián Chiola, Ángel Magaña.

#### Breve sinopsis

Nina Miranda es una cantante retirada que es liberada de la cárcel después de veinte años de condena por el asesinato accidental de su esposo, tras una serie de malentendidos causados por las negativas familiares sobre dicho matrimonio. Tras su liberación, Nina recuerda sus años de juventud y se reencuentra con su hijo, quien nunca la conoció, fruto de la relación con su difunto marido. Nina muere finalmente en sus brazos tras interponerse en el camino de una bala dirigida hacia él.

#### Comentario sobre el film

Representante de un tipo de narrativa clásica vinculada al melodrama, *Puerta cerrada* ha sido un referente en el cine argentino y latinoamericano en lo que respecta al despliegue de la serie de enredos sentimentales, injusticias sociales e instintos fundamentales que caracterizan a estos relatos. Como su título lo indica, la película trabaja continuamente

con los motivos temáticos del adentro y el afuera, de lo cerrado y lo abierto, marcando dichos motivos en diferentes momentos de la trama a través del empleo de ventanas y puertas que no se pueden atravesar, o que sólo están disponibles para el acceso de algunos, de acuerdo con los prejuicios sociales imperantes.

Ese adentro y afuera se hace visible en ámbitos como el mundo del espectáculo, al cual Nina se dedica, junto a su hermano, antes de casarse y decidir abandonar el teatro por pedido de su novio. Aquí encontramos una de las primeras referencias a las dicotomías espaciales que nos ofrece esta película: su permanencia en el matrimonio dependía entonces de su salida del mundo del espectáculo. Por otra parte, el posterior retorno de Nina al teatro, a consecuencia de sus dificultades económicas, será el primer paso para el enredo mafioso que la sacará de aquel ámbito familiar por el cual había optado, derivando esto, tras su encarcelamiento, en puertas cerradas para su libertad. La apertura y el cierre de los telones en las dos interpretaciones que hace Nina en el escenario vienen a simbolizar este juego de movimientos que tironean a la protagonista entre su inclusión o exclusión respecto a su profesión y a su familia.

Estos desplazamientos también se hacen patentes en el espacio de la prisión: Nina ingresa a ella con puertas abiertas, como si el encierro fuera el único destino donde el paso no le está franqueado, y dos décadas después, en su salida, observa el espacio ilimitado del cielo desde aquel aislamiento, presagiando la falsa esperanza de reanudar su vida. El motivo de la apertura y el cierre de las puertas se presenta también en la escena del crimen, cuando Nina escapa junto a su hermano y su pequeño hijo, y las fuerzas policiales procuran apresarlos tras la puerta cerrada del camerín donde Raúl, su esposo, es accidentalmente asesinado.

El espacio que mayormente le será vedado a Nina es la casa de las tías millonarias de Raúl. Esto se observa en un sinnúmero de escenas, entre las que destacamos aquella en la que Nina espera el consentimiento para que la joven pareja pueda vivir en la mansión: ella mira, sentada en un carruaje, la ventana desde la cual su esposo negocia la reconciliación familiar. Esa mirada, dirigida desde abajo hacia arriba, será verbalizada en un momento posterior por Josefa, una de las tías, quien en su recuerdo de aquel momento nos da una nueva perspectiva de la mirada expectante de Nina, esta vez desde el interior de la casa. En su remordimiento por aquella actitud pasada, la mujer declara: “Las puertas de la casa se abrirán. Nina entrará por la puerta grande”, algo que solamente sucederá al final del relato, haciendo coincidir la tan esperada apertura con la muerte de la protagonista.

Los motivos aquí analizados van acompañados del tópico de la espera, que también es constante en el film: Nina aparece siempre en una expectación angustiante, atendida en el anonimato de un automóvil o en el umbral de la puerta de servicio, asociándose su origen artístico con la condición social de una mucama. También espera mientras su esposo negocia el retorno a la mansión de sus tías; aguarda ansiosamente el resultado del concurso de pintura al que Raúl se presenta con un cuadro de su figura y sobre el cual están puestas sus esperanzas económicas; posteriormente, Nina permanece esperando noticias de su marido ausente, cuyas cartas y dinero son interceptados por su oportunista hermano, y luego del accidentado crimen, aguarda veinte años para poder ver a su hijo, acontecimiento que también deberá esperar plantada en la puerta de la infranqueable mansión donde este vive con su tía.

La película se destaca también por la inclusión de cuatro números musicales, que dan cuenta a su vez de los estados

emocionales que atraviesa la protagonista, y que la desplazan paulatinamente hacia su destino trágico. En primer lugar, la opereta “Frou Frou” y el tango “La morocha” se desarrollan en un escenario teatral, lugar que despierta el prejuicio social. Esto es notable especialmente en la segunda interpretación, que incluso trae reparos en la propia Nina, denominando al tango como un género de los “bajos fondos”. Sus siguientes interpretaciones musicales se darán en espacios domésticos: una tercera canción es “Pianito de juguete”, que ilustra un momento de felicidad familiar, predominantemente fugaz. Hacia el final de la trama, vuelve a cantar un tango, “¿Por qué?”, de Homero Manzi y Alfredo Malerba, pero esta vez será interpretado en su apariencia avejentada y en el oscuro ambiente de la pensión en la que está alojada. Su letra resume los motivos temáticos aquí expresados, preguntándose en desesperación sobre sus continuas obstrucciones resumidas en el título del film: “¿por qué no se abre una puerta donde encuentre amparo mi alma muerta?”. Dicha expresión tendrá su cumplimiento al final de la narración, en el momento en que, en brazos de su hijo, Nina entra herida de muerte por la puerta grande que durante años se le había negado.

Como afirma Ricardo Manetti, Libertad Lamarque “representa en el sentir hispano ‘la reina de la lágrima’ [...] Es la encarnación de la mujer sufriente del melodrama. Es la heroína que en el ‘renunciamento’ del objeto/sujeto amado alcanza el estatuto de la santa” (2014: 36). El texto-estrella de la actriz plasmado en estas palabras se consolida a través de *Puerta cerrada*, y tras el auge de su carrera en Argentina, país que abandonaría pocos años después (no nos toca definir si por puertas cerradas o por nuevas oportunidades que la harían triunfar en el cine mexicano), se transmitirá y resignificará en la inserción de la célebre “novia de América” en el mercado latinoamericano, abriéndole las

puertas a posteriores representaciones de lo melodramático en la región.

## Bibliografía y/o fuentes de referencia

Manetti, Ricardo. (2014). "Aprender y construir, legitimación de un modelo estelar".  
En: Manetti, Ricardo y Lucía Rodríguez Riva (Comps.), 30-50-70. *Conformación, crisis y renovación del cine industrial argentino y latinoamericano*. Buenos Aires, Facultad de Filosofía y Letras, Universidad de Buenos Aires.