

**TÁCTICAS MILITARES EN LA BATALLA DE VUELTA
DE OBLIGADO Y ESTRATEGIA DE ABORDAJE ARQUEOLÓGICO
EN EL CAMPO Y GABINETE**

**MILITARY TACTICS DURING VUELTA DE OBLIGADO'S BATTLE.
ARCHAEOLOGICAL FIELD AND LABORATORY STRATEGY.**

Mariano Ramos*

Milva Umaño**

Nicolás C. Ciarlo***

Soledad Pugliese****

Sebastián Presas*****

RESUMEN

En 1845-1846, ingleses y franceses trataron de forzar militarmente los pasos fluviales hacia los territorios del nordeste argentino y el Paraguay, lugares donde pretendían intercambiar mercancías por intermedio de sus políticas de libre comercio. Estas hostilidades contra el gobierno de la Confederación Argentina representaron un proceso que culminó en lo que se conoce como la Guerra del Paraná. La estrategia bélica de los europeos incluyó el bloqueo al Río de la Plata, cuatro batallas y varias escaramuzas. Todas las batallas se libraron en las costas del Río Paraná: dos de ellas, Vuelta de Obligado y El Tonelero, ocurrieron en la Provincia de Buenos Aires. Dentro de este escenario, la principal táctica defensiva adoptada por la Confederación para impedir el paso de la flota enemiga aguas arriba del río Paraná fue el emplazamiento de baterías en lugares clave como altas barrancas y algunas playas.

*CONICET. Programa de Arqueología Histórica y Estudios Pluridisciplinarios (ProArHEP); Departamento de Ciencias Sociales, Universidad Nacional de Luján (UNLu). onairamsomar@gmail.com

** Programa de Arqueología Histórica y Estudios Pluridisciplinarios (ProArHEP); Departamento de Ciencias Sociales, Universidad Nacional de Luján (UNLu). Instituto Nacional de Antropología y Pensamiento Latinoamericano (INAPL). milvauma@hotmail.com

***CONICET. Programa de Arqueología Histórica y Estudios Pluridisciplinarios (ProArHEP); Departamento de Ciencias Sociales, Universidad Nacional de Luján (UNLu). Grupo de Arqueometalurgia (GAM), Facultad de Ingeniería, Universidad de Buenos Aires (UBA). nciarlo@yahoo.com.ar

****Programa de Arqueología Histórica y Estudios Pluridisciplinarios (ProArHEP); Departamento de Ciencias Sociales, Universidad Nacional de Luján (UNLu). pugliesesoledad@hotmail.com

***** Programa de Arqueología Histórica y Estudios Pluridisciplinarios (ProArHEP); Departamento de Ciencias Sociales, Universidad Nacional de Luján (UNLu). arielpresas@hotmail.com

Desde el año 2000, a través del ProArHEP (UNLu), comenzamos a desarrollar investigaciones y campañas de excavación arqueológica en el sitio Vuelta de Obligado. Así fue que en el lugar hicimos prospecciones, excavamos unos 300 m², realizamos sondeos y trincheras exploratorias, y llevamos a cabo recolecciones de material en playas. Hasta 2011 excavamos en el área que ocupó la segunda batería. En la actualidad, las excavaciones están centradas en un terraplén, ubicado en el monte, y en el área donde se habría emplazado la primera batería, al mando del Coronel Álvaro Alzogaray. Allí se abrieron nueve cuadrículas de 2 m por 4 m, y una de 3 m por 5 m; y se realizaron varias extracciones de una capa de humus de unos 0,80 m de potencia, que no presenta diferencias internas significativas. Los materiales se encuentran concentrados, principalmente, dentro de una fracción de unos 0,30 m. La secuencia estratigráfica contrasta con la hallada en la segunda batería, donde los materiales arqueológicos fueron localizados en el contacto entre la base de la capa de humus (desde 0,08 m hasta unos 0,20 m) y el techo de la plancha de tosca.

El objetivo de este trabajo es presentar la información arqueológica y su análisis en el gabinete. Asimismo, cotejar esa información con la que proviene de los documentos escritos y pictóricos, con el fin de lograr una mejor comprensión del área excavada en la barranca. Las investigaciones realizadas hasta la fecha sugieren, por un lado, que el sector excavado corresponde al piso de ocupación de la primera batería, y por el otro, que los focos de mayor densidad de materiales están relacionados con el modo en que los combatientes de la Confederación dispusieron las estructuras defensivas para protegerse del fuego de la escuadra anglo-francesa durante la batalla.

Palabras Clave: batalla de Vuelta de Obligado, primera batería, registro arqueológico, procedimientos de gabinete, tácticas y estrategia.

RESUMO

Em 1845-1846, ingleses e franceses tentaram forçar militarmente as travessias fluviais que conduziam aos territórios do nordeste argentino e a Paraguai, onde pretendiam trocar bens por meio de suas políticas de livre comércio. As hostilidades contra o governo da Confederação Argentina representaram um processo que culminou com a chamada Guerra do Paraná. A estratégia bélica dos europeus incluiu o bloqueio do Rio de la Plata, quatro batalhas e várias escaramuças. Todas as batalhas foram travadas nas margens do Rio Paraná: duas delas, Vuelta de Obligado e El Tonelero ocorreram na Província de Buenos Aires. Neste cenário, a principal tática defensiva adotada pela Confederação para impedir a passagem da frota inimiga foi a instalação de baterias em localizações-chave como as altas falésias e algumas praias.

Desde 2000, através do Programa Arqueología Histórica y Estudios Pluridisciplinarios (Universidad Nacional de Luján), começamos a desenvolver pesquisas e campanhas de escavação arqueológica no sítio Vuelta de Obligado. Foram realizadas prospecções, sondagens e trincheiras exploratórias, foram escavados cerca de 300 m² e recolhemos material nas praias. Até 2011 foi escavada a área ocupada pela segunda bateria. Atualmente, as escavações estão centradas em um terraplano localizado no monte, e na área onde a primeira bateria, comandada pelo coronel Álvaro Alzogaray, teria sido colocada. Nesta última localização foram abertas nove quadrículas de 2 m por 4 m, e outra de 3 m por 5 m; além de várias extrações da camada de húmus de cerca de 0,80 m de espessura que não apresenta diferenças internas significativas. Os materiais estão concentrados, principalmente, dentro de uma fração de cerca de 0,30 m. A sequência estratigráfica contrasta com a encontrada na segunda bateria, em que os materiais arqueológicos estavam localizados no contato entre a base da camada de húmus (desde 0,08 m até cerca de 0,20 m) e o topo da camada de carbonato de cálcio.

O objetivo deste trabalho é apresentar a informação arqueológica e a análise no gabinete. Adicionalmente comparar a informação arqueológica obtida com a dos documentos escritos e pictóricos, a fim de alcançar uma melhor compreensão da área escavada nas falésias. As pesquisas realizadas até agora sugerem, em primeiro lugar, que o setor escavado corresponde à superfície de ocupação da primeira bateria, e, em segundo lugar, que as concentrações de materiais estão relacionadas com a forma em que os combatentes da Confederação colocaram as estruturas de defesa para se proteger do fogo da frota anglo-francesa durante a batalha.

Palavras-chave: Batalha de Vuelta de Obligado, primeira bateria, registro arqueológico, procedimentos de gabinete, táticas e estratégia.

ABSTRACT

In 1845-1846, British and French forces tried to break the fluvial routes into the territories of Northeastern Argentina and Paraguay, where they intended to exchange goods motivated by its free trade policy. These hostilities against the government of the Argentinean Confederation culminated in what is known as the Parana War. The strategy of the combined fleet included blocking the River Plate, four battles and several skirmishes. All battles were fought on the shores of the Parana River, two of them, Vuelta de Obligado and El Tonelero in the Province of Buenos Aires. Within this scenario, the main defensive tactic adopted by the Confederation to prevent the enemy fleet navigate upstream the Parana River was emplacement coastal batteries in key places such as cliffs and beaches.

Since 2000, the staff of the Programa Arqueología Histórica y Estudios Pluridisciplinarios (National University of Lujan) began the archaeological research and fieldwork excavations in the Vuelta de Obligado site. In this place, archaeological surveys, test pits and trenches, excavation of around 300 m², and surface recovery of materials from the beaches, were carried out. Up to 2011 the excavations were focused on the area where the second battery was located. Nowadays, the fieldwork is centered in a mound placed in the woods, and where the first battery under the command of Colonel Álvaro Alzogaray would have been sited. In the latter, nine units of 2 x 4 m, and one of 3 x 5 m, were open. Finds were done in a humus stratum of about 0.8 m thick, which has not show noteworthy internal differences, and the materials were primarily concentrated in a deposit of about 0.3 m. The stratigraphic sequence contrast with that found in the second battery, where the archaeological remains were located in the junction of the humus layer (from 0.08 to 0.2 m) and the upper surface of the tosca-rock.

The aim of this paper is to present the archaeological information and its analysis in cabinet. Moreover, it seeks to compare this data with that from the written and pictorial sources, in order to achieve a better understanding of the excavated area. Research conducted so far indicate that the excavated sector corresponds to the occupation floor of the first battery. On the other side, they suggest that the places with major concentrations of artifacts are related with the way that Confederation soldiers arranged the defensive structures for its protection from fire of the Anglo-French fleet during the battle.

Key Words: Battle of Vuelta de Obligado, first coastal battery, archaeological record, cabinet procedures, tactics and strategy

INTRODUCCIÓN

En 1845 y 1846 ingleses y franceses trataron de forzar militarmente los pasos fluviales hacia los territorios del nordeste argentino y el Paraguay, lugares donde pretendían intercambiar mercancías por intermedio de sus políticas de libre comercio. Esta actividad hostil de las dos potencias europeas contra el gobierno de la Confederación Argentina fue un proceso de conflicto en escalada que culminó en lo que se conoce como la Guerra del Paraná, desarrollada entre 1845 y 1846. Anteriormente, su principal autoridad, Juan Manuel de Rosas, había sitiado la ciudad de Montevideo y aislado su puerto a las relaciones comerciales exteriores debido a que el principal centro de oposición al federalismo de Rosas, estaba en Uruguay y, como contrapartida, la escuadra francesa sitiaba Buenos Aires (Mackinnon 1957; Gelman 2009).

Esta estrategia bélica de los europeos incluyó el bloqueo al Río de la Plata, cuatro batallas y varias escaramuzas. Todas las batallas se libraron en las costas del Río Paraná; dos de ellas, Vuelta de Obligado y El Tonelero, ocurrieron en la Provincia de Buenos Aires y otras dos, Quebracho y San Lorenzo, en la Provincia de Santa Fe. La principal táctica defensiva adoptada por la Confederación para impedir el paso de la flota enemiga aguas arriba fue el emplazamiento de baterías en lugares clave como barrancas altas y playas.

Entre agosto y noviembre de 1845, en Vuelta de Obligado se instalaron cuatro baterías, tres en barrancas y una rasante. Cortando el Paraná se ubicaron tres líneas de gruesas cadenas montadas sobre 24 pontones. El bergantín Republicano y tres barcos menores, todos ellos artillados, se ubicaron detrás de esa barrera en el río. Todo el sistema trataba de impedir el paso de la escuadra europea (Figura 1).

Los argentinos también instalaron un campamento detrás de la línea defensiva, un hospital de campaña y otras estructuras de tipo móvil (Figura 2). El enfrentamiento entre las defensas argentinas y la poderosa flota europea duró unas 8 horas, empleándose importantes recursos humanos y bélicos (Ramos et al. 2011, 2013, 2014; Ramos 2015).

EL SITIO ARQUEOLÓGICO

Desde el año 2000, a través del Programa de Arqueología Histórica y Estudios Pluridisciplinarios (ProArHEP) de la Universidad Nacional de

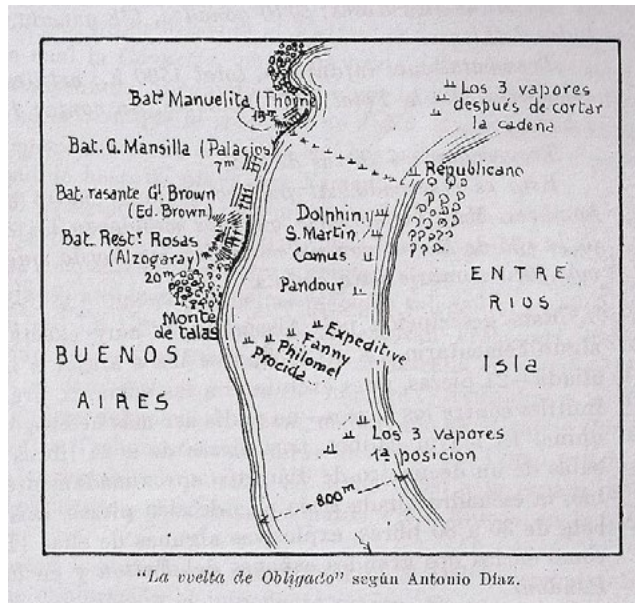


Figura 1. Croquis de la batalla de Vuelta de Obligado, según el Gral. Antonio Díaz (2016 [1878])

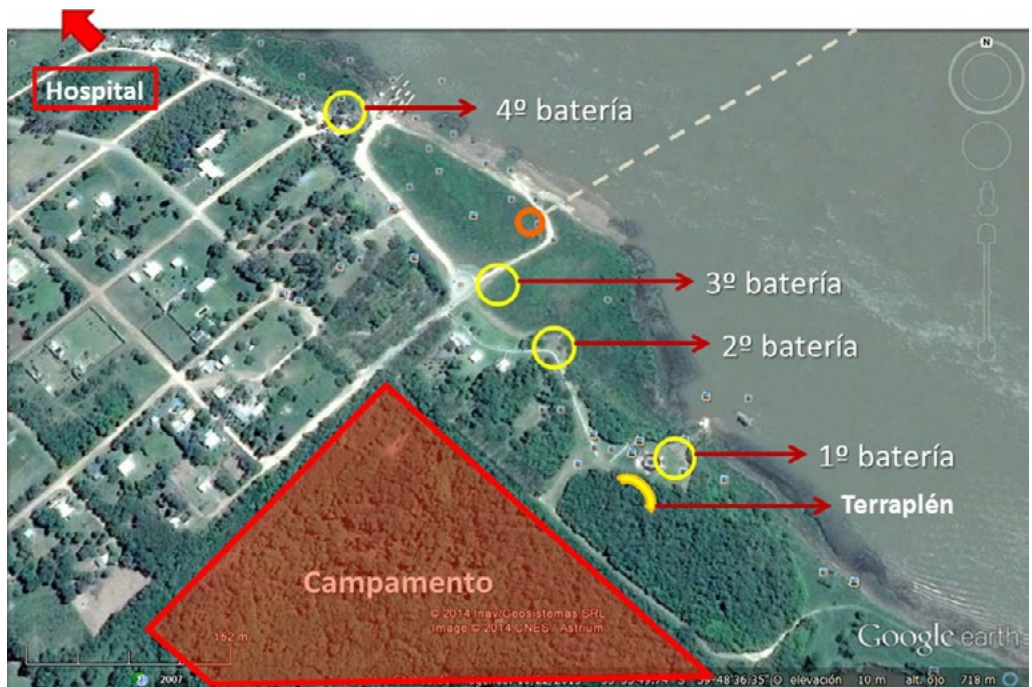


Figura 2. Áreas principales del sitio arqueológico de Vuelta de Obligado

Luján (UNLu), comenzamos a desarrollar investigaciones y campañas arqueológicas en el sitio Vuelta de Obligado (Ramos *et al.* 2011, 2013, 2014; Ramos 2015). Así fue que en el lugar hicimos prospecciones, excavamos unos 300 m², realizamos sondeos, trincheras exploratorias y llevamos a cabo recolecciones de material en playas por una extensión de más de 3.000 m². Desde 2000 hasta 2011 excavamos en el área que ocupó la segunda batería (según la ubicación desde el sur hacia el norte) al mando del Coronel Álvaro Alzogaray (Figuras 3 a 5); y en 2014 volvimos a excavar un terraplén ubicado en el monte, el que habíamos comenzado a excavar en 2004. En la actualidad, las excavaciones están centradas en el terraplén y en el área donde se habría emplazado la primera batería, sitio en el que se abrieron nueve cuadrículas de 2 x 4 m y una de 3 x 5 m (Figuras 6 y 7).

El método implementado en las excavaciones efectuadas en Vuelta de Obligado es la extracción, por porciones, de las capas naturales. Vale decir que en el sitio, que aproximadamente abarca unos 3 km de largo por 1 de ancho, los estratos varían su contenido y potencia según se trate de distintos lugares de esa amplia área (Ramos 2015). En el espacio en donde se ubicaría la primera batería se realizaron varias extracciones de una capa de humus de unos 0,80 m de potencia, que no presenta diferencias internas significativas. En este contexto, los materiales se encuentran concentrados, principalmente, dentro de una fracción de unos 0,30 m. La secuencia estratigráfica y la potencia de las capas contrastan con

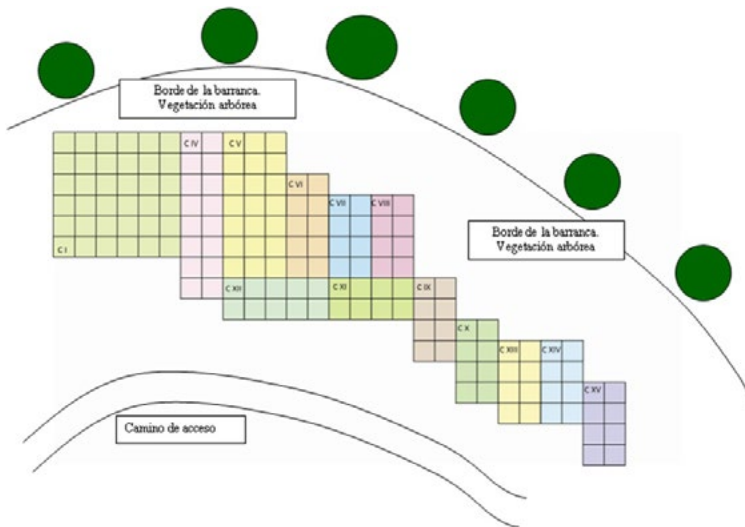


Figura 3. Dibujo de la planta del área de excavaciones en el lugar en donde se ubicaba la segunda batería, denominada Guillermo Brown.



Figura 4. Área de excavaciones, desarrolladas entre 2000 y 2011, en la segunda batería. Obsérvense las huellas de postes y canaletas cavadas en la plancha de tosca. Vista sur-norte.



Figura 5. Reconstrucción hipotética sobre la base del registro arqueológico hallado en la segunda batería, denominada Guillermo Brown. Vista este-oeste.



Figura 6. Excavaciones en el área de la primera batería, denominada Álvaro Alzogaray.

la del área donde se ubicó la segunda batería. Allí, los materiales arqueológicos fueron localizados en el contacto entre la base de la capa de humus (desde 0,08 m hasta unos 0,20 m) y el techo de la plancha de tosca.

OBJETIVOS

El objetivo de este trabajo es presentar y confrontar la información proveniente del registro arqueológico en las dos baterías excavadas. Asimismo, cotejar esa información con la que proviene de los documentos escritos y pictóricos, con el fin de lograr una mejor comprensión de las áreas excavadas en las barrancas en donde se ubicaron las baterías de la batalla de 1845.

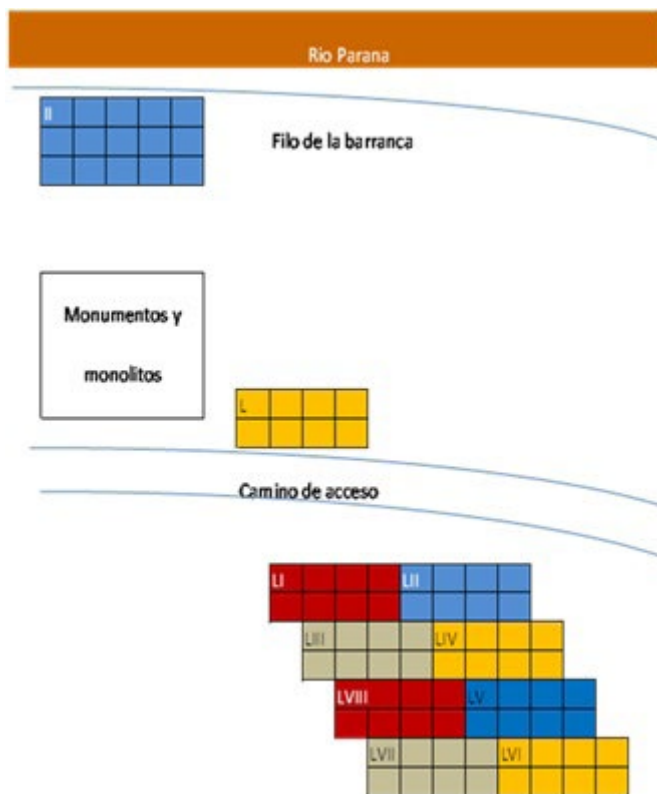


Figura 7. Dibujo de la planta del área de excavaciones en el lugar en donde se ubicaba la primera batería.

BREVE DESCRIPCIÓN DEL MÉTODO DE CAMPO Y PROCEDIMIENTOS EN EL GABINETE

En las excavaciones del área en donde se ubicaba la segunda batería (Guillermo Brown), el registro arqueológico correspondiente a esa ocupación se ubicaba en el contacto entre la capa de humus y la subyacente, la plancha de tosca. La mayor parte de los objetos -positivos- y las huellas de postes y canaletas cavadas en la tosca -negativos- se ubicaban entre los 0,08 y los 0,20 cm de profundidad.

Sin embargo, en las excavaciones practicadas en el área en donde suponemos que se situaba la primera batería (Álvaro Alzogaray), no teníamos la misma certeza ya que no contábamos con la presencia de

huellas de poste como tampoco de canaletas. Allí, la mayor cantidad de hallazgos se ubican en una potente capa de humus de más de 0,80 m de potencia. Debido a la situación planteada, nos preguntamos acerca de la ubicación precisa de la ocupación militar de 1845 dentro de ese paquete sedimentario.

Para avanzar con mayor precisión en la interpretación del registro arqueológico, procedimos a implementar algunos recursos en el gabinete que nos sirvieran para realizar una mejor comprensión del contexto en el área en donde se situaba la primera batería. Así planteamos un conjunto de pasos metodológicos a seguir.

Si bien en el campo se trabaja siguiendo y excavando capas de depositación natural y antrópica a través de extracciones, en el gabinete las extracciones se ordenaron siguiendo otro procedimiento a fin de alcanzar los siguientes objetivos:

1. analizar y comparar la estratigrafía arqueológica del área de excavaciones de las baterías primera y segunda;
2. determinar respecto de la primera batería, en una estratigrafía de poca resolución y casi sin diferencias internas dentro del humus (capa A), si estábamos frente a vestigios de la ocupación correspondiente a la batalla.

Para esto, en gabinete se procedió a realizar lo siguiente:

- a) considerar, en conjunto, todos los hallazgos del registro arqueológico en el área que habría ocupado la primera batería;
- b) dividir la capa A según 12 niveles artificiales considerando la distinta profundidad alcanzada (Tabla 1);
- c) tomar los primeros 0,40 m de la capa extraída y agruparlos en segmentos de 0,10 m;
- d) tomar, luego, desde el 0,41 hasta el 0,80 y proceder a dividirlos en segmentos de 0,05 m;
- e) separar los materiales siguiendo un criterio de integridad (1, 2, 3) para que de esta manera fuera más exacta su representación en una planta dibujada (ver Tabla 1). Esto se orientaba a afinar la interpretación respecto de concentraciones y/o dispersiones de material en un posterior análisis.

Nivel	Profundidad (cm)
1	0-10
2	01/11/20
3	21-30
4	31-40
5	41-45
6	46-50
7	51-55
8	56-60
9	61-65
10	66-70
11	71-75
12	76-80

Tabla 1. Niveles de gabinete y las profundidades correspondientes.

RESULTADOS

Sobre la base de la información recopilada en el campo y la interpretación en gabinete, se obtuvieron los siguientes resultados (Figuras 8 y 9):

- 1) los niveles de profundidad 6 a 11 (46 a 75 cm) fueron los que presentaron mayor concentración de materiales;
- 2) en esos niveles se pueden distinguir dos focos de mayor densidad de material:
 - a) en las cuadrículas LI y LII, en las que hubo presencia mayoritaria de fragmentos de vidrio; y
 - b) en las cuadrículas LV a LVIII, en donde predominan los metales, especialmente los clavos, además de maderas, carbón y cerámica indígena.
- 3) el área de menor densidad artefactual corresponde a las cuadrículas LIII y LIV.

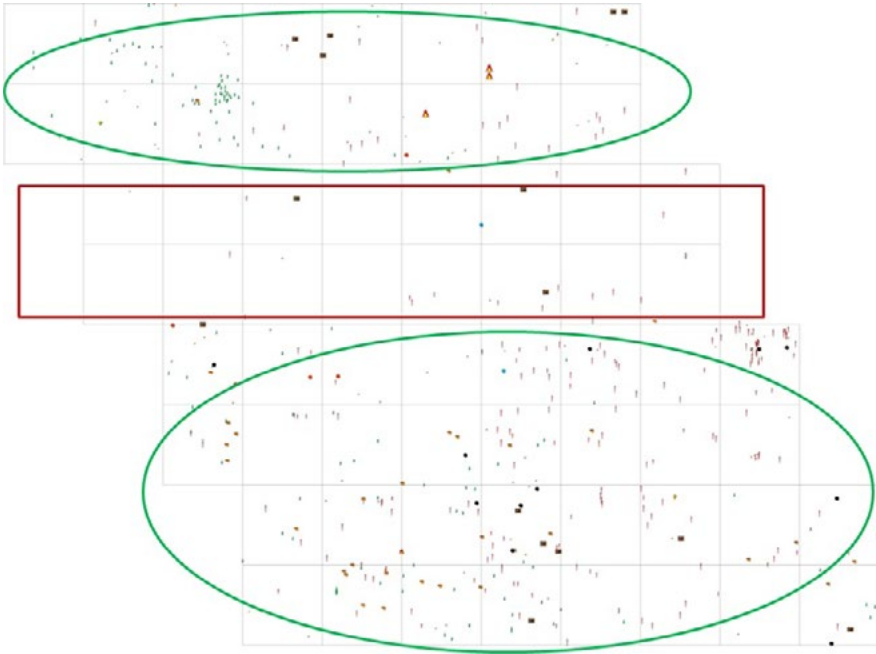


Figura 8. Dos concentraciones de material a los 0,75 m de profundidad. En el área intermedia (rectángulo que abarca cuadrículas LIII y LIV) se ubicarían estructuras defensivas.

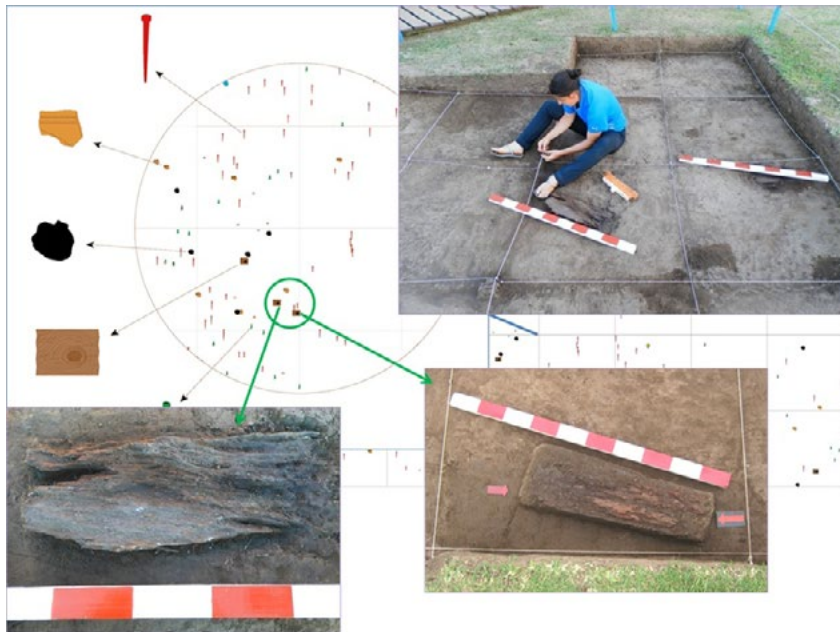


Figura 9. Zona de concentraciones de material. Se indican los tipos.

EVALUACIÓN DE LOS RESULTADOS

Sobre la base del análisis de la distribución de los hallazgos en concentraciones y dispersiones de material, podemos señalar que son claras y notorias las diferencias entre unas y otras. Se destaca el nivel de los 0,75 m, el que muestra dos grandes concentraciones de material en la parte superior –este- e inferior –oeste- del dibujo (Figura 9), respectivamente. Hacia el centro hay menor densidad de artefactos, por lo que el rectángulo dibujado indicaría que en ese espacio podrían haberse ubicado los parapetos defensivos.

Al respecto, es muy pertinente la información que aporta el Teniente Coronel E. Ramírez Juárez (1938), quien cita un informe enviado a Rosas, desde San Nicolás, el 20 de diciembre de 1845: "...las baterías estaban servidas por 160 artilleros y 60 de reemplazo, sirviéndoles de parapetos, merlones de tierra pisada entre cajones como nuestros antiguos tapiales, de espesor de 2½ varas y 1¼ de alto y a retaguardia...". Así, podemos considerar que en el lugar de las excavaciones se habrían ubicado defensas constituidas por "merlones de tierra pisada entre cajones...".

CONCLUSIONES

A partir de lo mencionado en el trabajo, podemos tomar dos cuestiones fundamentales: 1) el método implementado en gabinete y 2) una comparación entre las excavaciones y los resultados hallados entre la primera y segunda batería.

1. Método: su aplicación ofreció resultados positivos y promisorios ya que pudimos determinar, en la estratigrafía, la ubicación de la ocupación de la segunda batería instalada entre agosto y noviembre de 1845.

2. Respecto a los resultados obtenidos de la comparación entre los estudios de campo y gabinete en ambas baterías, podemos precisar lo siguiente:

Áreas de excavaciones en baterías

Primera	Segunda
Área de excavación (2012-2015): 87 m ²	Área de excavación (2000-2011): 181 m ²
Hallazgos: todos se ubican en una potente capa de humus, de 0,80 m, la que casi no presenta diferencias internas. Dentro de ella, las concentraciones se ubican en una porción de unos 0,30 m.	Hallazgos: todos se ubican entre la capa de humus, de muy poca potencia, y la plancha de tosca, en una matriz de unos 0,20 m, aproximadamente, de espesor. La plancha de tosca presenta negativos como huellas de poste y canaletas.
Evaluación: si bien no hay plancha de tosca, el registro arqueológico presenta dos concentraciones de material en dos zonas muy definidas. Hacia la zona intermedia, en donde baja la densidad de hallazgos, se ubicarían los parapetos de la batería constituidos por merlones y cajones de tierra.	Evaluación: la capa de tosca orientó las excavaciones respecto del piso de ocupación de las defensas ya que presentaba los negativos de las estructuras allí instaladas entre agosto y noviembre de 1845. Allí, en ese espacio fue montada la batería.

Las investigaciones realizadas hasta la fecha sugieren, por un lado, que ambos sectores de barranca excavados corresponden al piso de ocupación de las baterías, y por el otro, que los focos de mayor densidad de materiales están relacionados con el modo en que los combatientes de la Confederación dispusieron de tipos diferentes de estructuras defensivas para protegerse del fuego de la escuadra anglo-francesa durante la batalla. Por otra parte, la plancha de tosca se constituye en un orientador de las excavaciones ya que en el pasado, de acuerdo a su solidez, se la buscaba para asentar estructuras de tipo móvil, como los parapetos y otras construcciones militares de campaña. En lo que a la metodología respecta, podemos afirmar que cuando este tipo de estrato no se encuentra presente en determinadas estratigrafías arqueológicas, es posible recurrir a otros recursos en el gabinete, tal como los que aquí hemos presentado.

Recibido: 10 de mayo de 2016
Aceptado: 5 de junio de 2016

REFERENCIAS BIBLIOGRÁFICAS

Díaz, A.

1878 (2016). *Historia Política y Militar de las Repúblicas del Plata. Desde el año 1828 hasta el de 1866*. Parte Tercera, Tomo VII. Montevideo. https://archive.org/stream/historiapolitica10dagoog/historiapolitica10dagoog_djvu.txt [Acceso mayo de 2016].

Gelman, J.

2009. *Rosas bajo fuego: los franceses, Lavalle y la rebelión de los estancieros*. Sudamericana. Buenos Aires. Argentina.

Mackinnon, L.

1957. *La Escuadra Anglo-Francesa en el Paraná, 1846*. Librería Hachette S.A. Buenos Aires. Argentina.

Ramírez Juárez, E.

1938. *Conflictos diplomáticos y Militares en el Río de La Plata, 1842-1845*. Talleres gráficos de D. Cersosimo. Buenos Aires. Argentina.

Ramos, M.

2015. Un estudio de Arqueología histórica. Procedimientos de investigación para el sitio Vuelta de Obligado (VdeO). *Patrimonio Cultural: la Gestión, el Arte, la Arqueología y las Ciencias Exactas Aplicadas*. Año 4. O.M. Palacios, C. Vázquez y N. C. Ciarlo (eds.). pp. 67-81. Ediciones Nuevos Tiempos. Buenos Aires. Argentina.

Ramos, M., Bognanni, F., Lanza, M., Helfer, V., González Toralbo, C., Senesi, R., Hernández de Lara, O., Pinochet, H. y J. Clavijo

2011. Arqueología histórica de la Batalla de Vuelta de Obligado, provincia de Buenos Aires, Argentina. *Arqueología Histórica de Argentina y de Cuba*. M. Ramos y O. Hernández de Lara (eds.). pp. 75-107. Ediciones Aspha. Buenos Aires. Argentina.

Ramos M., Helfer, V., Bognanni, F., Salerno, V., Darigo, M., Dottori, C., Raies, A., Warr, M., Pinochet, C., Clavijo, J., Rosignoli, B., Morel, F., Uria, A., Raño, J. y M. González Ramos
2013. Estudio de impacto arqueológico por la obra del monumento de Vuelta de Obligado, San Pedro, Provincia de Buenos Aires. *Arqueometría argentina. Estudios pluridisciplinarios*. M. Ramos, M. Lanza, V. Helfer, V. Pernicone, F. Bognanni, C. Landa, V. Aldazabal y M. Fernández (eds.). pp. 37-51. PROARHEP, UNLu, Aspha. Docuprint. Buenos Aires. Argentina.

Ramos M., Lanza, M., Helfer, V., Bognanni, F., Raies, A., Darigo, M., Dottori, C., Warr, M., Santo, C., Raño, J., Hernández de Lara, O., Pinochet, H., Alanís, S. y M. Umaño
2014. Arqueología histórica de la Guerra del Paraná: la Vuelta de Obligado y El Tonelero. *Sobre campos de batalla. Arqueología de conflictos bélicos en América Latina*, C. Landa y O. Hernández de Lara (eds.). pp. 75-107. Aspha Editorial. Buenos Aires. Argentina.

BREVE CURRÍCULUM VITAE DE LOS AUTORES

Mariano Ramos es Licenciado en Ciencias Antropológicas, Arqueología, Facultad de Filosofía y Letras, UBA; Especialista y Máster en Epistemología e Historia de la Ciencia, UNTREF; Doctor en Arqueología y Post-Doctor FFyL-UBA. Es Docente-Investigador de Universidad Nacional de Luján como Profesor Asociado Ordinario (categoría II). Es Director del Programa de Arqueología Histórica y Estudios Pluridisciplinarios (ProArHEP), Departamento de Ciencias Sociales, UNLu. Sus temas son Arqueología histórica, Teoría y Epistemología y estudios en tecnología lítica y vítrea. Cuenta con unas 130 publicaciones en revistas nacionales e internacionales. Asimismo 29 libros como Compilador, Editor o autor. Forma parte de Comités Académicos y Editoriales de Revistas especializadas y dirige Cuadernos de Antropología, Signos en el Tiempo y Rastros en la Tierra y Atek-Na Serie Libros digital.

Milva Umaño es estudiante avanzada de la carrera de Ciencias Antropológicas de la Facultad de Filosofía y Letras de la Universidad de Buenos Aires. Es miembro del Programa de Arqueología Histórica y Estudios Pluridisciplinarios (ProArHEP), UNLu. Se desempeña en el Instituto Nacional de Antropología y Pensamiento Latinoamericano (INAPL). Sus temáticas de interés son Patrimonio, gestión cultural y Arqueología pública. Tiene varias publicaciones y presentaciones en diferentes congresos nacionales e internacionales.

Nicolás Ciarlo es Profesor y Licenciado en Ciencias Antropológicas y Doctor en Arqueología de la Universidad de Buenos Aires e Investigador Asistente del Consejo Nacional de Investigaciones Científicas y Técnicas. Es miembro del Área de Estudios en Arqueología Subacuática, perteneciente al Programa de Arqueología Histórica y Estudios Pluridisciplinarios de la Universidad Nacional de Luján, y del Grupo de Arqueometalurgia de la Facultad de Ingeniería de la Universidad de Buenos Aires. Trabaja en proyectos nacionales e internacionales dedicados a la investigación de naufragios ocurridos durante los siglos XVIII y XIX, con foco en el conflicto naval y las innovaciones tecnológicas.

Soledad Pugliese es profesora de Historia de la Universidad Nacional de Luján (UNLu). Es miembro del Programa de Arqueología Histórica y Estudios Pluridisciplinarios (ProArHEP), UNLu y dentro del ProArHEP del Área de Estudios en Arqueología Subacuática. Sus temáticas de interés son Historia nacional del período de Independencia nacional y Bibliotecología. Tiene varias publicaciones y presentaciones en diferentes congresos nacionales.

Sebastián Presas es estudiante avanzado de la carrera de Historia y del Profesorado de Historia de la Facultad de Filosofía y Letras de la Universidad de Buenos Aires (UBA). Es miembro del Programa de Arqueología Histórica y Estudios Pluridisciplinarios (ProArHEP), UNLu y dentro del ProArHEP del Área de Estudios en Arqueología Subacuática (AEAS). Es Adscripto a la cátedra de Historia Antigua I (Oriente), Cátedra Dra. Susana Murphy, de la Carrera de Historia de la Facultad de Filosofía y Letras. Sus temas de interés son Historia Antigua (Oriente), Historia nacional del Período Colonial y del Período de Independencia nacional. Tiene varias publicaciones y presentaciones en diferentes congresos nacionales.

