

# **REPENSANDO NOCIONES DE ALEJAMIENTO/EXCLUSIÓN A PARTIR DE EXPERIENCIAS METODOLÓGICAS EN LA COMUNA RURAL LAGO BLANCO, PATAGONIA, ARGENTINA**

Lelis Ailín FEÜ<sup>1</sup>

Pablo Daniel GRANÉ RAHEB<sup>2</sup>

Juan Manuel DIEZ TETAMANTI<sup>3</sup>

## **RESUMEN**

Este artículo presenta el trabajo realizado en la Comuna Rural Lago Blanco, ubicada al Sudoeste de la provincia de Chubut, Patagonia argentina. El mismo es producto de un Proyecto de Investigación de Ciencia y Técnica cuyo objetivo principal es analizar estrategias y dispositivos, tanto estatales como comunitarios, que en función de los escenarios de aislamientos e integraciones, contribuyan a procesos de desarrollo territorial en pequeñas localidades y espacios rurales dispersos del sudoeste de la provincia de Chubut. El trabajo de campo se realizó a partir de metodologías cualitativas, y con un enfoque de pesquisa cartográfica, primando así la construcción horizontal del conocimiento. El resultado del proceso es una producción conjunta de nuevas categorías adaptadas a los contextos que viven aquellos que habitan los territorios en cuestión, a partir de las cuales se realizaron una serie de conclusiones que exponen la importancia de la generación de políticas públicas y planes de acción con la participación efectiva de aquellos que cotidianamente habitan los espacios.

**Palabras Clave:** Alejamiento. Exclusión. Aislamiento. Estrategias Comunitarias y Estatales.

---

1 Lic. en Turismo. Becaria del IGEOPAT - UNPSJB (sede Comodoro Rivadavia) - GIGAT - Catedra libre Cartografía Social. CONICET - Secretaría de Ciencia, Tecnología e Innovación Productiva - Pcia. del Chubut. Argentina.

2 Lic. en Gestión Ambiental. Cátedra libre Cartografía Social - GIGAT- UNPSJB (sede Comodoro Rivadavia) – Argentina.

3 Dr. en Geografía. Profesor adjunto (sede Comodoro Rivadavia) UNPSJB - Cátedra libre Cartografía Social – IGEOPAT - GIGAT - CONICET – Argentina.

## **REVISANDO NOÇÕES DE REMOÇÃO / EXCLUSÃO DE EXPERIÊNCIAS METODOLÓGICAS NA COMUNIDADE RURAL DO LAGO BLANCO, PATAGÔNIA, ARGENTINA**

### **RESUMO**

O artigo apresenta o trabalho realizado na Comuna Rural Lago Blanco, localizada no sudoeste da província de Chubut, Patagônia, Argentina. É produto de um projeto de pesquisa em Ciência e Tecnologia, cujo objetivo principal é analisar estratégias e dispositivos, estaduais e comunitários, no marco dos cenários de isolamento e integração, e como estes contribuem para os processos de desenvolvimento territorial em pequenas cidades e áreas rurais dispersas no sudoeste da província de Chubut. O trabalho de campo foi realizado com base em metodologias qualitativas, e com enfoque na pesquisa cartográfica priorizando a construção horizontal do conhecimento. O resultado do processo é uma produção conjunta de novas categorias adaptadas aos contextos daqueles que habitam os territórios em questão, a partir dos quais foram feitas uma série de conclusões que expõem a importância de gerar políticas públicas e planos de ação com a participação efetiva de quem habita diariamente os espaços.

**Palavras chave:** Distância. Exclusão. Isolação. Estratégias comunitárias e estaduais.

## 1 INTRODUCCIÓN

El presente trabajo deriva del PICT<sup>4</sup> 4092 - 2016 “Estrategias y dispositivos comunitarios y estatales en procesos de desarrollo territorial de pequeñas localidades y zonas rurales dispersas del sudoeste de la provincia de Chubut” y los trabajos en terreno realizados en ese contexto. El objetivo de este artículo es presentar los resultados del trabajo, a partir del análisis de las estrategias de acceso a bienes tanto inmateriales como materiales, de poblaciones alejadas de los centros urbanos. Desde el año 2011 nuestro grupo de investigación GIGAT<sup>5</sup> realiza tareas de extensión e investigación en pequeñas localidades de la provincia del Chubut. En esta oportunidad, se trabajó con la Comuna Rural Lago Blanco, ubicada al sudoeste de la provincia, en el límite con Chile.

Así mismo, el escrito, se orienta a explorar y hacer una aproximación a distintos modos de diálogo con los múltiples territorios, exploración llevada a cabo a partir de trabajo en terreno y gabinete, con la premisa de pensar en el aprendizaje como una construcción horizontal, flexible, colectiva y colaborativa, de modo rizomático; en donde la experiencia de investigación y aprendizaje sea con el “otro” y no del “otro” como objeto de estudio, apuntando además al (re) conocimiento (PASSOS; KASTRUP; TEDESCO, 2016).

El artículo está organizado en distintos subtítulos, en los que se presentan en primer lugar el área de estudio con datos de ubicación y demografía, luego el marco conceptual desde el que se abordan las preguntas de investigación, posteriormente la metodología con sus técnicas y herramientas de abordaje tanto en terreno como de gabinete; por último se muestran los resultados a partir de subtítulos que trabajan cada arista del tema de investigación, discusiones y conclusiones como parte del análisis del recorrido, con la intención de que contribuyan a la generación de políticas públicas acordes a los territorios.

## 2 ÁREA DE ESTUDIO

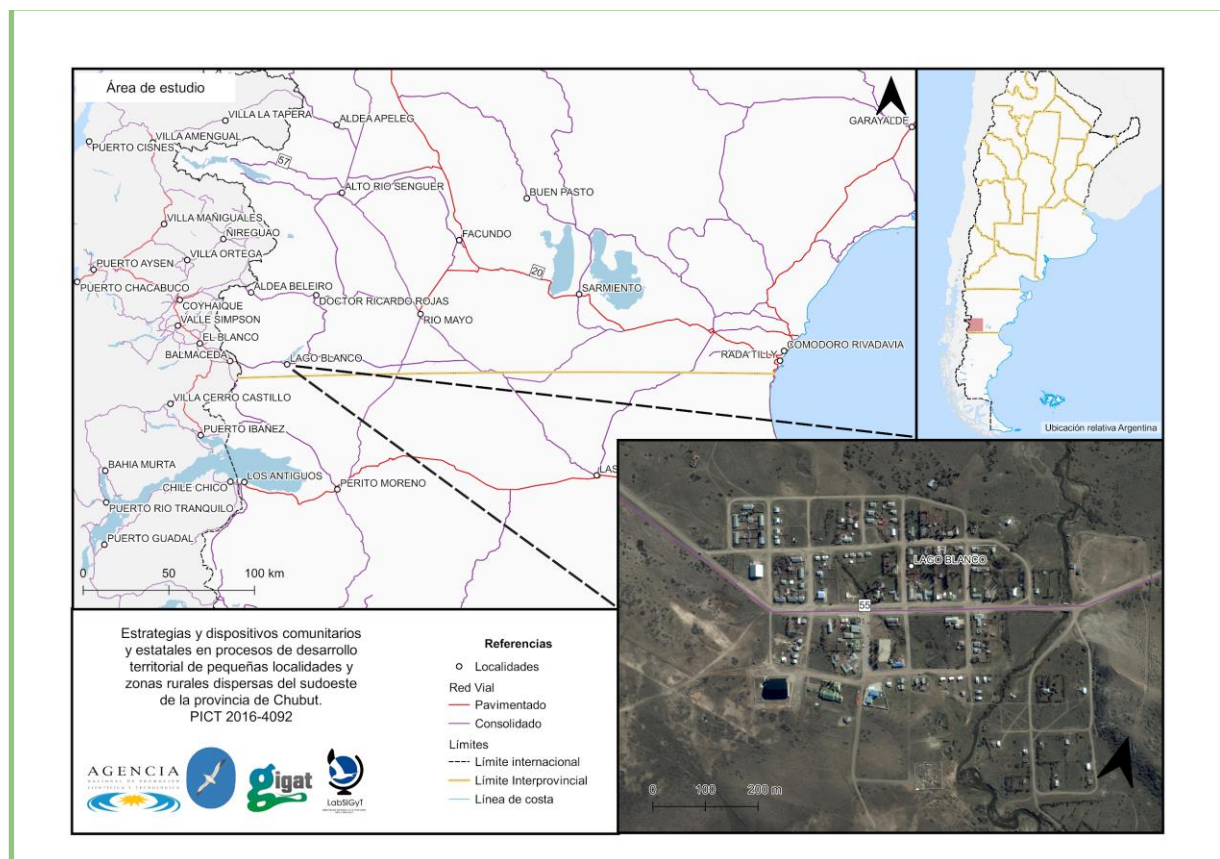
Basados en que el proyecto tuvo la singularidad de orientarse a localidades con menos de 500 habitantes situadas en el sudoeste del Chubut, tanto en ámbitos cordilleranos y

---

4 PICT: Proyecto de Investigación, Ciencia y Técnica de la Agencia Nacional de Promoción de Ciencia y Técnica  
5 GIGAT - Grupo de investigación Geografía Acción y Territorio <http://geografiayaccion.org/gigat/>.

antecordilleranos como en zonas de sierras y mesetas (Lago Blanco, Aldea Beleiro, Ricardo y Rojas); este equipo dedicó su investigación particularmente a la Comuna Rural Lago Blanco.

Si bien es poco conocido, los habitantes nativos nombraban la zona como *Nake* (en lengua Tehuelche); ya en 1927 y coincidiendo con la inauguración de su Escuela, se fundaba la localidad en cercanías de la margen sur del Lago Blanco (AGUADO, 2003). Actualmente posicionada estratégicamente sobre la ruta Nacional N° 260 (de ripio), a 30 km del paso fronterizo internacional Huemules (Hito 50); este último es parte de Balmaceda (XI, Región de Aysén, Chile). A su vez Lago Blanco forma parte del corredor bioceánico que une los puertos de Comodoro Rivadavia en el Océano Atlántico y Chacabuco, en Chile el Pacífico.



**Imagen 1: Ubicación regional e imagen satelital de Lago Blanco.**

Fuente: Elaboración Tec. Leonardo Schuler, 2019

La localidad es un punto estratégico de frontera, siendo el último poblado argentino del corredor, antes de cruzar a Chile. Alejado de otros centros urbanos, a continuación se indican algunas distancias desde la localidad a ciudades de influencia:

Localidad	Distancia en km por ruta
Balmaceda (Chile)	30
Coyhaique (Chile)	91
Río Mayo	104
Perito Moreno (Prov. Santa Cruz)	169
Río Senguer (cabecera departamental)	149
Pto. Chacabuco (Chile)	210
C. Sarmiento	230
Esquel	514
C. Rivadavia	376
Rawson (capital provincial)	714

**Tabla 1 – Distancias desde Lago Blanco a localidades de influencia**

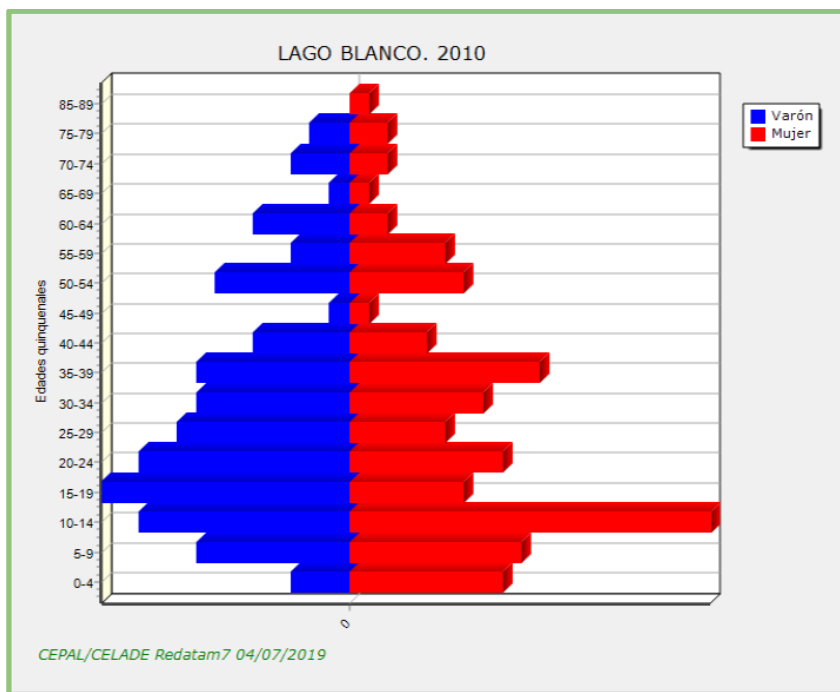
Fuente: elaboración en base a Openstreetmaps (consultado 10/09/2019)

Si bien hay escasez de datos oficiales referente a la población rural de los alrededores de la localidad, los relatos de pobladores y del personal de salud dan cuenta de que en las últimas décadas, al igual que en gran parte de la Patagonia y el país, esta ha variado su movilidad y también la modalidad de residir; optando paulatinamente por centros más aglomerados y con mayor oferta de servicios, provocando un declino en la población rural; impulsado también por las mejoras en las comunicaciones y los cambios en la modalidad de explotación productiva (KLOSTER, 2002, p. 1).

En este sentido, los datos censales indican que Lago Blanco tuvo un incremento de la población intercensal entre 1991 y 2001 y una disminución en su población entre 2001 y 2010 (BONDEL; VAZQUEZ; ÑANCUFIL; GONZALEZ, 2018).

En el siguiente gráfico se puede observar una pirámide poblacional del tipo irregular, en la que se distingue un mayor número de habitantes adolescentes y aquellos que se encuentran en la primera etapa de la población económicamente activa. Esto puede relacionarse con lo mencionado anteriormente, que existe una mayor cantidad de personas que han abandonado el medio rural para residir en la localidad.

Las transformaciones en el medio rural disperso como el declive ganadero ovino extensivo, el éxodo rural, la disminución de las explotaciones de tipo familiar y el avance de formas de tenencia ausentista de la tierra en casos asociadas a otras funciones de los espacios, alteran la dinámica campo – pequeña localidad (VAZQUEZ, 2016, p. 1824).



**Gráfico 1: Pirámide de población**

Fuente REDATAM según CENSO 2010, procesado por A. Ñancuñil . 2019.

A su vez, se destaca una disminución de la población envejecida, esto puede deberse a distintos factores, entre ellos la mortalidad, aunque también es posible que ante las carencias del servicio de salud disponible y las condiciones de vida en estas localidades expuestas a rigurosos inviernos, los adultos mayores se trasladen a aglomerados urbanos para residir con sus familias y mejorar los cuidados y la atención médica.

El análisis demográfico que se puede hacer es acotado, debido a que no se cuenta con tanta disponibilidad de datos, más aún considerando que el último censo de población data de hace 9 años; sería interesante ahondar en el estudio cuando se actualicen los datos demográficos del Censo del año 2020.

Un hecho relevante y a destacar es que a partir del año 2015 en Chubut las localidades como Lago Blanco, con categoría de Comuna Rural, acceden a elegir a sus representantes locales por medio del sufragio directo con mandato de cuatro años. Se conforma así una Junta Vecinal con cinco miembros, entre los que están el Presidente, Vicepresidente y Tesorero<sup>6</sup>. Anteriormente la designación del Jefe/a Comunal era potestad del gobierno provincial y respondía a la gestión política de turno.

<sup>6</sup> Ley XVI N° 93

### 3 PUEBLOS CHUBUTENSES ¿AISLADOS?

A partir de la revisión bibliográfica, se puede analizar que la accesibilidad en las zonas rurales patagónicas, está mediada por condicionantes y obstáculos como las características naturales (particularmente, los inviernos rigurosos y las condiciones meteorológicas), una organización espacial que se caracteriza por grandes extensiones rurales y una distribución dispersa de localidades que integran un sistema urbano sin metrópoli regional y con subsistemas embrionarios, de escasa o particular interacción y articulación entre ellos (ERBITTTI, 1996). Los avances en relación a objetos y sistemas de ingeniería generan mejoras en la conectividad y consecuentemente en la integración física de los espacios. Pero ello no determina la dualidad integrado/aislado. El análisis propone entonces una mirada desde la multiplicidad que contempla la construcción externa del deseo que puede estar mediada por las posibilidades de acceso, el conocimiento sobre lo existente y las ofertas disponibles: ¿se quiere acceder a tal o a cual cosa?, ¿de qué modo?

Las pequeñas localidades rurales chubutenses<sup>7</sup>, como Lago Blanco, se constituyen como espacios tanto de aislamientos y de integraciones, donde las distancias no son sólo simples dilataciones físicas dentro de un territorio, que sería socialmente integrado, sino configuradores de alejamiento, dificultades de acceso a servicios y objetos, exclusión. De ahí entonces se podría pensar la cuestión de inclusión social y territorial como indisociables. En este sentido, las propias singularidades de la sociabilidad en estas pequeñas localidades, construyen dinámicos escenarios de integraciones a partir de diferentes estrategias y dispositivos tanto de la población local, como desde una lógica social compleja de políticas y acciones públicas como el “Plan Calor” o “Plan Nacer” en el marco de la Ley Nacional N° 25.673 de creación del Programa Nacional de Salud Sexual y Procreación Responsable<sup>8</sup>.

Estas políticas o planes que se implementan, son diagramados desde los centros urbanos donde se encuentran los polos administrativos gubernamentales. Así, puede llegar a pensarse que “El aislamiento, ...(...)... , en la mayoría de los casos se asocia a una planificación donde la integración y conectividad es esencial para definir modelos de desarrollo territorial” (NUÑEZ,

---

7 Gentilicio de Chubut, provincia de la Patagonia Argentina

8 Ley Nacional N° 25.673, de creación del Programa Nacional de Salud Sexual y Procreación Responsable, sancionada en octubre de 2002

2010, p. 49). Podría interpretarse entonces, que un territorio está aislado, cuando se encuentra distante de los centros urbanos.

En el siglo XIX cuando los Estados Nación como Argentina y Chile se encontraban en conformación, se generaron una serie de políticas y planes, que luego fueron derivando en construcciones sociales que aún hoy están vigentes. Así,

La racionalización y control del espacio reflejó ciertas prácticas que hicieron que la definición de un modelo de ordenación territorial ya a nivel “nación” derivase hacia fines del siglo XIX a relacionar directamente integración con algo positivo y, por el contrario, el aislamiento territorial como un aspecto negativo (NUÑEZ, 2010, p. 51).

Entonces, es interesante pensar la consideración que se hace sobre el aislamiento, cual barrera a ser superada para llegar a la integración. Sin embargo, estas categorías pueden entrar en tensión cuando pensamos los territorios que viven los protagonistas de estos, ya que lo dicho anteriormente, es una mirada urbano-céntrica de los territorios lejanos a las grandes urbes. Siguiendo la línea de pensamiento de Núñez, se puede analizar cómo se dieron procesos similares en Chile y Argentina, por los cuales la idea de colonización llevó a poblar territorios “aislados” para poder ser integrados a la nación. Esto luego se tradujo hasta nuestros días en las políticas públicas que los gobiernos destinan a los territorios del “interior”.

En este sentido, profundizando la mirada, queremos hacer una diferenciación conceptual, que entendemos es fundamental en el presente análisis:

Mientras la inclusión hace referencia al derecho de la totalidad de los ciudadanos a participar en el sistema de decisiones, la igualdad hace alusión al grado de nivelación alcanzado entre los diferentes individuos de un Estado. En alguna medida, la igualdad presupone la inclusión, a esto hacemos referencia también cuando hablamos de calidad de vida<sup>9</sup> (SOMMARIVA, 2008, p. 189).

A partir de estas categorías, podemos decir que comunidades como Lago Blanco, se encuentran incluidas a partir de la posibilidad de elegir sus representantes locales a partir del año 2015, aunque esto no supone la igualdad, que se encuentra vinculado a la calidad de vida. Con esto

---

9 “Según la OMS, la calidad de vida es la percepción que un individuo tiene de su lugar en la existencia, en el contexto de la cultura y del sistema de valores en los que vive y en relación con sus objetivos, sus expectativas, sus normas, sus inquietudes” Extraído de [https://www.ecured.cu/Calidad\\_de\\_vida](https://www.ecured.cu/Calidad_de_vida) fecha de visita 30/08/2019



hacemos referencia por ejemplo, a las posibilidades de acceso a la salud, educación formal profesional, entre otras ofertas que se encuentran distantes.

El aislamiento, por su parte, consideramos que es una categoría que se puede discutir, incorporando entonces la de alejamiento, que implica tener una distancia considerable para el acceso a esos bienes y servicios no disponibles en la comunidad; aunque que ello no implica necesariamente un aislamiento, ya sea real o vivido desde la experiencia del poblador local.

En este contexto, pretendemos deconstruir las nociones de *alejado/excluido*, *aislado*; haciendo hincapié en la “singularidad” local, al tiempo que permite pensar una re-significación de la “inclusión/igualdad social”. Haciendo posible analizar y reconocer las estrategias y dispositivos, tanto comunitarios como estatales que se generan en el territorio, focalizando las prácticas de acceso a la salud, ofertas educativas y diferentes intercambios que favorezcan micro procesos de desarrollo territorial. De esta manera, las características de las dilataciones físicas, el tradicionalmente re marcado “alejamiento” y “exclusión” entran en crisis, obligando a revisar en profundidad, estas conceptualizaciones que no solo emergen desde la literatura académica ficcional o periodística, sino que finalmente operan como el discurso que traza los diseños territoriales en función de centralidades alejadas de lo local (VAZQUEZ, 2014).

En este sentido, entendemos que ante las realidades de alejamiento, se generan diferentes estrategias comunitarias para resolver las necesidades de acceso a aquellos servicios, objetos o materiales que no se encuentran en los espacios cotidianos. La comunidad entonces, es el núcleo desde donde se gestan los mecanismos de acceso. Por tanto, entendemos este concepto como “un modo de relación social, es un modelo de acción intersubjetivo construido sobre el afecto... (...)...la comunidad es un acabado ejemplo de tipo ideal de la acción social, una construcción teórica” (GONZALEZ, 1988 p, 13). Por lo que esencialmente comunitario nos evoca ideas de acción, sentidos, formas de la intersubjetividad.

En este marco, se discutieron las interpretaciones acerca del aislamiento y la exclusión, de aquellas representaciones sociales capaces de construir escenarios y contextos que habilitan y constituyen el discurso que traza los diseños territoriales. A partir de ello, se cuestiona que está construido desde una mirada ajena, alejada y urbano céntrica, a veces descontextualizada y lejana del padecimiento, que no vivencia la experiencia local en cuerpo, sino que interpreta y traduce lo observado. A priori, podría pensarse como un “espacialidad traducida”; considerando así la voz del poblador como parte imprescindible para entender los contextos locales.

Ante esto, surgieron cuestionamientos que guiaron el trabajo, tales como: ¿qué esquemas de escenarios de aislamientos e inclusiones gobiernan el diseño de las políticas públicas estatales?, ¿Sus pobladores padecen un ámbito de aislamiento?, ¿Cómo son los dispositivos diseñados desde el Estado para resolver problemáticas de aislamientos territoriales, o fomentar la inclusión?, ¿Qué concepciones se evidencian tanto en los dispositivos y estrategias locales como comunitarias?

Considerando que nuestra mirada también es una traducción, se exploró a través de la producción cartográfica en búsqueda de nuevos intertextos que den cuenta de la noción de experiencia local.

#### **4 METODOLOGÍAS, TÉCNICAS Y HERRAMIENTAS DE INTERVENCIÓN**

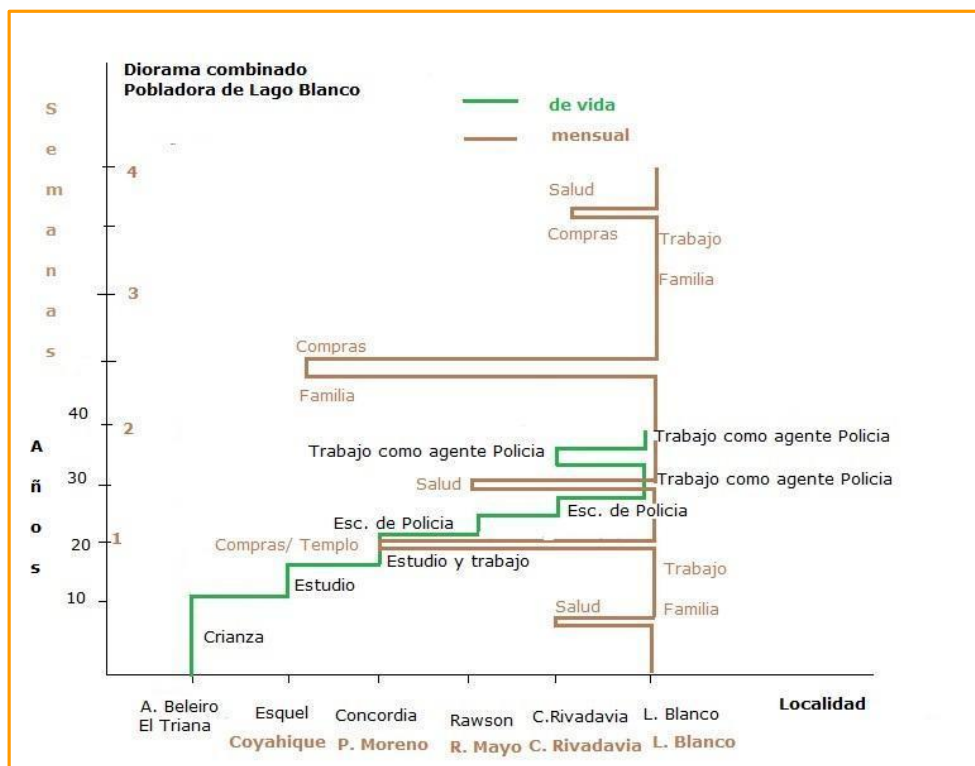
El trabajo de campo se realizó a partir de metodologías cualitativas, con especial énfasis en el enfoque de pesquisa cartográfica (PASSOS; KASTRUP; TEDESCO, 2016; BEDIN DA COSTA, 2014), entendiendo que la construcción del conocimiento se produce con el “otro”, de forma horizontal y colaborativa, en el que ambos aportan desde distinto lugar y con diferente contenido, considerando la palabra y la experiencia como aportes fundamentales para el saber. Esto permite tejer vínculos con los pobladores, orientado a explorar algunas de las formas de entender, poner en diálogo y experimentar ambos territorios: el del investigador como externo y el del poblador como quien está allí.

Se han implementado diversas técnicas y herramientas de abordaje los territorios; tales como entrevistas, coremas, dioramas, cartografía comunitaria y/o participativa (tanto de campo como de gabinete). A partir de esto, se propuso deconstruir los conceptos desarrollados como aislamiento, lejanía, exclusión, integración, buscando generar nuevas formas de saberes, siempre obrados desde la horizontalidad.

Entendemos, desde el método de investigación o pesquisa cartográfica, que las entrevistas representan una de las instancias principales para generar el intercambio y la posibilidad de comunicación con el sujeto; acompañando el proceso, generando un diálogo en un mismo plano de información y propiciando el acceso a la experiencia vivida. “Pensamos en la entrevista como

experiencia compartida de decir que, como vimos, en su performatividad crea mundo, siempre” (TEDESCO; SADE; CALIMAN, 2013)<sup>10</sup>.

Otra de las herramientas utilizadas en terreno fue la producción de dioramas, sistematización que permite reconocer la movilidad de una persona en el espacio a través del tiempo. Puede ser diagramado para un día, una semana, un mes, un año o la vida. Se trata de una construcción diseñada en dos ejes cartesianos, variables temporo espaciales, en donde el entrevistado sintetiza y plasma sus proyectos de vida. “Hägerstrand denominó dioramas a este tipo de gráficos” (SOUTO, 2011, p. 102). Si bien la técnica es original y de suma utilidad para analizar proyectos y recorridos de vida, cabe aclarar que por sí sola no refleja saberes, conocimientos, experiencias o motivaciones que lleva a los sujetos en esos recorridos.



**Imagen 2: Modelo combinado de Diorama en base a entrevista a pobladora de Lago Blanco**  
Fuente: elaboración de los autores

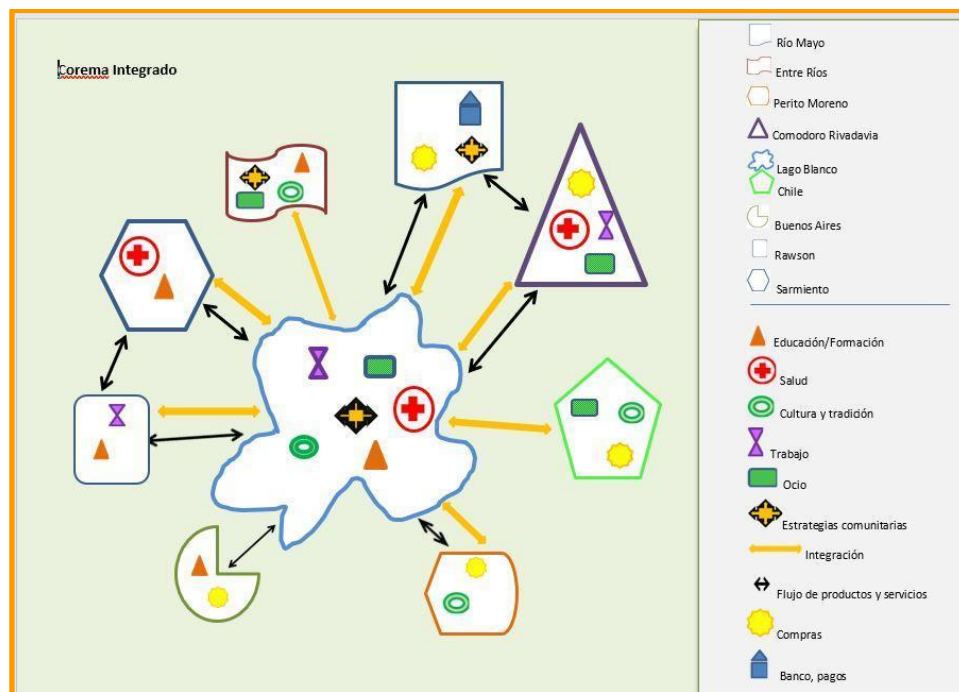
El modelo del diorama combinado (Imagen 2) nos permite reconocer las movilidades de las personas en escalas temporales diferentes, pudiendo reconocer la dinámica de estas y que los

10 Traducción propia de: “Pensamos na entrevista como experiência compartilhada do dizer que, como vimos, em sua performatividade cria mundo, sempre” (Tedesco, Sade y Caliman, 2013).



p. 22). Sin embargo, al no contar con la experiencia y reproducción de este mapa a Sistemas de Información Geográfica ni con el aporte de otros sistemas sencillos como GPS, entendemos que se define más bien como un proceso de *Cartografías Comunitarias*, producidas a partir de las necesidades locales, tanto a partir de la operatoria cotidiana de ciertas instituciones, pero principalmente aportadas desde la producción de una cosmovisión local que pone en el centro, literal y simbólico, el lugar de la experiencia cotidiana (DIEZ TETAMANTI, 2018). En este sentido, no es posible definir este tipo de mapas, cartografías o textos estrictamente como cartografías participativas, dado que no están mediadas por la participación de técnicos cartográficos, sino que las mismas están plenamente producidas por los principios de calcomanía y cartografía, en términos de DELEUZE Y GUATTARI (2004) en tanto el primero refiere a la copia y el segundo a la producción de nuevos sentidos, articulados con la experiencia y el proceso creativo.

Siguiendo la una línea de texto gráfico, se incorporaron técnicas coremáticas (Imagen 4), como otra forma de graficar las movilidades del sujeto. Los coremas apuntan a subrayar los dinamismos espaciales intrínsecos en el territorio, haciendo expresar al mapa más allá de lo que describe por sí mismo (PORTUGAL, 1996).



**Imagen 4: Corema Integrado según entrevistas a pobladores de Lago Blanco**

Fuente: elaboración en base a Portugal, 1996

Son simplificaciones gráficas que, aunque no se trabajan a escala, permiten visualizaciones rápidas de las dinámicas espaciales. Se trata de una herramienta sintetizadora, que permite hacer una rápida visualización de las conexiones espaciales y sus vínculos en relación a un sujeto particular. Los íconos sencillos y las relaciones entre estos, exponen la dinámica espacial, los lugares y actividades que realizan las personas en relación al trabajo, las necesidades de educación, ocio, familiares, entre otras.

El significado del corema es doble. Por un lado, aparece como unidad elemental de construcción, a base de combinaciones, de un modelo de organización espacial y, por otro lado, y al mismo tiempo, supone la expresión gráfica de ese mismo objeto (PORTUGAL, 1996, p. 243).

Es por ello que, su utilización nos permite recurrir al uso de “elementos simples de construcción tales que el punto, la línea, el área y la red, elaborándose entre ellos combinaciones simples” (PORTUGAL, 1996, p. 246). Se presenta una síntesis coremática de las distintas dinámicas que se lograron en el trabajo de campo. Esta producción permite identificar, de manera conjunta, las distintas estrategias y conexiones espaciales, sin hacer hincapié en un sujeto particular.

## **5 RESULTADOS**

### **5.1 SOBRE LA MOVILIDAD Y LA CONECTIVIDAD...**

La movilidad para los habitantes de la Comuna Lago Blanco depende principalmente del estado de las rutas, su transitabilidad se suele dificultar principalmente en los meses de invierno (por las condiciones meteorológicas), ya que el camino es de ripio y es el circuito elegido para el corredor bioceánico, por lo que el paso de camiones y transportes de carga diarios lo deteriora con frecuencia. La población depende de un vehículo particular, ya que el transporte público presta un servicio irregular, por estar sujeto al subsidio del Estado provincial. Su frecuencia resulta “incómoda” para la realización de trámites en Río Mayo, viajando miércoles y domingos, con un costo de \$ 300 (unos U\$S 6 en mayo 2019) ida y el mismo valor de vuelta, por persona.

En relación a la conectividad, la localidad cuenta con línea de teléfono fijo, pero no tiene antena de comunicación móvil, por lo que los celulares no funcionan si no se encuentran conectados a una red de WIFI. La comuna brinda señal gratuita, posee dos antenas en su edificio y su alcance cubre las inmediaciones a esta. Así mismo, la empresa Cable Canal Río Mayo brinda el servicio privado de internet. Algunas personas resuelven la conectividad adquiriendo líneas telefónicas móviles chilenas ya que, por la cercanía con la señal, esta llega en algunos lugares del pueblo.

## 5.2 PRÁCTICAS Y ESTRATEGIAS EN EL ACCESO A...

### 5.2.1 Servicios educativos

En la localidad funciona una escuela que centraliza la educación de todos los niveles iniciales, primarios y secundarios. Es una Unidad Educativa Multinivel (UEM) de jornada completa y los docentes son principalmente oriundos del norte del país o de otras localidades de la provincia del Chubut, por lo tanto los fines de semana o cuando tienen oportunidad, viajan y se quedan en localidades de mayor tamaño.

El nivel secundario cuenta con docentes itinerantes que viajan cada 15 días desde Río Mayo, quienes brindan clases y ejercicios de las materias específicas y luego los alumnos trabajan con un tutor el resto de los días de la semana. Cabe destacar que el secundario en esta modalidad tiene pocos años de funcionamiento, anteriormente los padres debían mandar sus hijos a continuar los estudios en localidades cercanas, o hacerlo a distancia a través de cuadernillos que brindaba el Ministerio de Educación. Muchos no continuaban sus estudios.

De las entrevistas se desprende que algunos jóvenes que decidieron continuar sus estudios y que las familias podían solventarlos económicamente, se trasladan a otras ciudades de la provincia como Comodoro Rivadavia o Esquel para formarse profesionalmente. En algunos casos acompañados de familiares, otros solos y otros estudian a distancia viajando cuando deben rendir exámenes. Sin embargo, resulta difícil el tránsito, sobre todo en épocas invernales y el costo que implica la movilidad. Así mismo, se planteó que la formación de la secundaria no resulta suficiente para ingresar a carreras terciarias o universitarias, soliendo tener retrasos en la carrera o problemas en la adaptación inicial al estudio.

### 5.2.2 Servicios sanitarios

Como servicios sanitarios, la comuna dispone de un puesto sanitario que depende de la Provincia, en el que se atienden primeros auxilios, se realizan derivaciones y gestionan turnos y consultas a la localidad de Río Mayo para médicos generalistas y estudios de rutina, o a la ciudad de Comodoro Rivadavia para especialistas y estudios de alta complejidad. Cuenta con un chofer de ambulancia, una agente de salud comunitaria y un/a enfermero/a. Además, cada 15 días llega desde Río Mayo, un médico generalista, aunque el servicio se presta de manera irregular. En ocasiones se gestiona la asistencia de un odontólogo, pero el puesto sanitario no cuenta con insumos, sillón odontológico ni herramientas para hacer la atención. Hay campañas de vacunación periódicas (antigripal y otras) y la farmacia cuenta con métodos anticonceptivos, medicamentos para los enfermos crónicos, e insumos de guardia primaria.

Para el caso de las embarazadas, cuando están con 38 semanas de gestación son derivadas a la ciudad de Comodoro Rivadavia (en el marco de la adhesión a la iniciativa de Maternidades Seguras y Centradas en la Familia y la Ley Nacional 25673). Sin embargo, al no contar con un sistema de contención económica, las madres se resisten al traslado y como alternativa firman un acta donde asumen la responsabilidad por contratiempos que pudieran sufrir, esperando de esta manera la fecha más próxima al parto.

El personal del puesto sanitario también gestiona a través del Hospital Rural de Río Mayo turnos médicos para especialistas, que son atendidos en el Hospital Regional de Comodoro Rivadavia. Desde Lago Blanco los trasladan a Río Mayo y desde allí, cuando hay disponibilidad de ambulancia se hace la combinación de transportes. Sin embargo cuando las redes laborales no funcionan correctamente, además del viaje que significa un costo (cuando las ambulancias de Río Mayo no realizan el traslado), las consultas médicas no se concretan, por lo tanto el paciente suele resistirse a una segunda visita.

La cobertura del puesto sanitario se extiende sobre la parte rural circundante a Lago Blanco (Imagen 3), hasta la frontera en el oeste, al este 20 km antes de finalizar la ruta 260, al sur toma una franja de Santa Cruz (estancia La Perla y estancia La Eucita) y hacia el norte, hasta lindar con Ricardo Rojas y el Chalía. No obstante, la ambulancia tiene serios inconvenientes para llegar a los establecimientos ganaderos, ya que cuando asisten a las zonas rurales en épocas invernales, no cuentan con un vehículo 4x4 ni compañía de otras instituciones que pudieran colaborar.



### 5.2.3 Bienes de consumo y otros servicios

La localidad cuenta con algunos almacenes donde la población se abastece de alimentos. Los viajes a Coyhaique (Chile), eran comunes mientras el valor del peso argentino en relación al peso chileno era conveniente, actualmente se ven reducidos. Los proveedores que abastecen a los comercios viajan desde Río Mayo y Comodoro Rivadavia. La población también se moviliza a distintas localidades para realizar compras (Río Mayo, Perito Moreno, Sarmiento, Esquel, Comodoro Rivadavia).

El Banco Móvil, sucursal del Banco Chubut, se traslada hasta la localidad una vez al mes para el pago de sueldos y otros trámites; en aquellas oportunidades en que este servicio no puede realizarse, la comuna dispone de mini bus (*traffic<sup>11</sup>*) para trasladar a aquellas personas que no cuentan con movilidad propia hasta la localidad de Río Mayo, banco más cercano. Para otros trámites de otras entidades como ANSES<sup>12</sup> o AFIP<sup>13</sup>, el poblador debe trasladarse hasta Comodoro Rivadavia o a Río Mayo los días que estas entidades realizan visitas en este municipio.

Para el abastecimiento de combustibles está la Estación de Servicio “Petro Chubut” (empresa del estado provincial). El gas que se consume es envasado y para recargar los zeppelin se hace gestión con la ciudad de Comodoro Rivadavia; los que cuentan con esta comodidad son principalmente instituciones dependientes del estado (escuela, comisaría, gimnasio, etc.) y las viviendas de su personal. Estas recargas suelen no ser inmediatas; así viviendas e instituciones pueden quedar sin el suministro de gas, suspendiendo las actividades y en el caso de las viviendas buscando alternativas de calefacción. El resto de la población utiliza leña para calefaccionar la vivienda, por lo que debe comprarla a vendedores particulares y aquellos que no cuentan con el recurso, la comuna los asiste con el Plan Calor (mencionado al inicio del escrito), con abastecimiento de leña.

Lago Blanco depende de Servicios Públicos provincial u otras entidades distantes de la comunidad, para el arreglo y mantención de equipamientos que prestan servicios básicos para la provisión de agua potable y electricidad. Considerando las distancias y las burocracias administrativas, en algunas oportunidades estos se ven interrumpidos, alterando la cotidianeidad.

---

11 Denominación popular en Argentina, para los buses con capacidad entre 12 y 25 pasajeros.

12 Administración Nacional de la Seguridad Social

13 Administración Federal de Ingresos Públicos

#### 5.2.4 Orígenes, cultura y tradiciones

La localidad cuenta con la fiesta del Puestero que se realiza el tercer fin de semana de marzo, que moviliza a la población cercana, inclusive del vecino país; en la ocasión se realizan principalmente destrezas criollas, espectáculos al aire libre y encuentro de artesanos.

En las entrevistas, los pobladores mencionaron que se realizan otros eventos como peñas, bingos y bailes, pero que son cada vez más escasos. En algunas oportunidades cuentan que antes viajaban a Chile a participar de eventos culturales y con grupos de folclore. La población también se moviliza a las fiestas que realizan poblaciones cercanas.

Otros eventos que generan movilidad son los deportivos, donde normalmente van a Río Mayo para jugar al fútbol.

#### 5.2.5 Recreación y ocio

Lago Blanco cuenta con el espacio del Gimnasio Municipal suele ser centro de encuentro para alguna festividad como el aniversario del pueblo, también se practican algunas actividades como danzas árabes para niñas, o caminatas para mujeres, pero no existen talleres o actividades programadas y sostenidas en el tiempo. El espacio suele estar largos períodos sin calefacción por la falta del suministro de gas, haciéndolo inutilizable en esos momentos.

También hay un playón en el que antes se realizaban deportes, aunque en la actualidad se ha dejado de hacer. Los jóvenes se reúnen principalmente en las afueras del edificio comunal en las noches por la disponibilidad del WIFI libre.

La falta de actividades recreativas es una problemática para todas las edades pero principalmente para jóvenes y niños.

### 5.3 IMPRESIONES EN RELACIÓN A...

#### 5.3.1 La vida en Lago Blanco

¿Qué pasaría si se asfalta la ruta? "...van a pasar más rápido, cómo está la ruta ahora los autos se rompen y paran acá." (Cruz, junio 2018).

“Lo positivo de vivir acá es la crianza de los hijos. Pero el desarraigo familiar para cuando se van a estudiar es muy feo, es triste pero tenes que hacerlo” (Jorge, junio 2018).

“Vivir acá es un privilegio, yo encontré mi lugar en el mundo” (José, mayo 2019).  
 “Allá uno se siente solo, en la ciudad uno se siente más solo, allá estas más aislado que acá. Los fines de semana yo tengo a mi hermana, mi mama que uno va a tomar mates y allá estamos solos, no es poca cosa, le decía por ahí a mi hija tenemos auto y todo pero no es lo mismo que estar acá” (Nieves, mayo 2019).

### 5.3.2 El aislamiento

En relación a esta noción, en distintas entrevistas se puede reconocer que los pobladores locales no se sienten y no viven en aislamiento. Plantean que hay algunas dificultades físicas, territoriales y de conectividad. Pero no aislados. En otra entrevista, surgió la idea de que las personas de la ciudad se encuentran más aisladas porque a pesar de vivir en conglomerados mayores, no cuentan con los recursos económicos para acceder a distintos bienes y servicios, por lo que consideran que viven en peores condiciones que las personas que habitan la comuna.

“Yo no creo que las personas vivan así (aisladas), yo creo que la gente acá vive mucho mejor que en la ciudad, si me decís a mí querés ir a vivir a Comodoro te digo no, yo cuando viajaba con los chicos tenés cosas que acá no tenés y ves una vidriera y la gente te pasa a llevar. Acá no tenés vidriera pero vivís más tranquilo, es otro tipo de vida, los chicos pueden jugar afuera es otra vida muy distinta. No me afecta ni me siento aislada” (Nieves, mayo 2019).

### 5.3.3 La dinámica demográfica

“Ahora la comuna tiene secundario, tiene varios chicos en ese nivel, aunque se ha achicado mucho la matrícula escolar” (Jorge, junio 2018).

“Había más movimiento porque había más gente, pero hoy la gente se van a buscar trabajo a otro lado, lo que es jóvenes acá no hay nada, muchachos de 15 a 25 años no hay porque se fueron a otro lado, el que no se fue a estudiar se fue a buscar un trabajo, y así” (Mariela, mayo 2019).

“Volver no vuelve nadie, muchísimas familias se fueron. Primero se van los chicos y después la gente grande viste que se van ellos y después te vas es la realidad, no tenés dónde irte a tomar un café, no hay juventud tampoco” (Mariela, mayo 2019).

“Yo nací en Balmaceda en Chile, mi mama era Argentina y mi papá Chileno, entonces ellos se casaron acá y se fueron a vivir a Chile, mi hermana más grande nació acá y nosotros somos tres chilenas y la última argentina. Mi mamá dice que nunca se adaptó a vivir allá, no sé cuál es la diferencia pero ella nunca se adaptó y se vino y mi papá se vino también después por eso somos 3 chilenas y 2 argentinas” (Nieves, mayo 2019).

## 5.3.4 Lo que creen los de afuera

“Ellos creen que vivimos aislados, pero nosotros no nos sentimos así” (Nieves, mayo 2019).

“Nos ven como la pobre gente que vive lejos” (Nieves, mayo 2019).

“Capaz, como que estamos aislados, pero aislados por las distancias. Acá de pronto usamos leña que no es lo mismo que tener un calorama todo el día prendido y no pasar frío, sentís el frío cuando salís afuera y eso capas ustedes lo ven diferente pero no es que uno vive torturado o pensando ¿cuándo me iré?” (Nieves, mayo 2019).

## 5.4 SINTESIS DE LOS RESULTADOS

<b><i>SOBRE LA MOVILIDAD Y LA CONECTIVIDAD....</i></b>	Ruta Nacional N° 260 ripio (su transitabilidad se suele dificultar principalmente en los meses de invierno por las condiciones meteorológicas). Transporte público (traffic-mini bus) miércoles y domingos, con un costo de \$ 300 (US\$ 6 en mayo 2019) ida y el mismo valor de vuelta, por persona a la localidad de Río Mayo. Conectividad: línea de teléfono fijo, WIFI, líneas móviles de telefonía chilena (por la cercanía con Balmaceda, Chile)	
<b><i>PRÁCTICAS Y ESTRATEGIAS EN EL ACCESO A...</i></b>	<b>Servicios educativos</b>	UEM -unidad educativa multinivel- de jornada completa. Comodoro Rivadavia o Esquel para formarse profesionalmente o a distancia viajando cuando deben rendir exámenes.
	<b>Servicios sanitarios</b>	Puesto sanitario en el que se atienden primeros auxilios, realiza derivaciones y gestiona turnos y consultas (ver texto).
	<b>Bienes de consumo y otros servicios</b>	Almacenes donde la población se abastece de alimentos. Coyhaique (Chile), en instancias donde el cambio de la moneda favorece. Los proveedores que abastecen a los comercios viajan desde Río Mayo y Comodoro Rivadavia. Localidades cercanas para compras y atenciones: Río Mayo, Perito Moreno, Sarmiento, Esquel, Comodoro Rivadavia. El Banco Móvil, sucursal del Banco Chubut, se traslada hasta Lago Blanco una vez al mes. Para acceder a Anses o Afip, el poblador debe trasladarse hasta Comodoro Rivadavia o a Río Mayo los días que estas entidades realizan visitas en este municipio. Abastecimiento de combustibles: en la Estación de Servicio “Petro Chubut” en Lago Blanco
	<b>Orígenes, cultura y tradiciones</b>	Fiesta del Puestero que se realiza el tercer fin de semana de marzo. Otros eventos como peñas, bingos y bailes, aunque son cada vez más escasos. Eventos deportivos en localidades cercanas. Incluso en Chile; aunque estos últimos han disminuido el último tiempo.
	<b>Recreación y ocio</b>	Gimnasio Municipal Espacio al aire libre con un piso de concreto a lo que se le denomina playón deportivo donde anteriormente se realizaban actividades deportivas

<b>IMPRESIONES EN RELACIÓN A...</b>	<b>La vida en Lago Blanco</b>	¿Qué pasaría si se asfalta la ruta? "...van a pasar más rápido, cómo está la ruta ahora los autos se rompen y paran acá." "Lo positivo de vivir acá es la crianza de los hijos. Pero el desarraigo familiar para cuando se van a estudiar es muy feo, es triste pero tenes que hacerlo".
	<b>El aislamiento</b>	En relación a esta noción, en distintas entrevistas se puede reconocer que los pobladores locales no se sienten y no viven en aislamiento. Plantean que hay algunas dificultades físicas, territoriales y de conectividad. Pero no aislados. En otra entrevista, surgió la idea de que las personas de la ciudad se encuentran más aisladas porque a pesar de vivir en conglomerados mayores, no cuentan con los recursos económicos para acceder a distintos bienes y servicios, por lo que consideran que viven en peores condiciones que las personas que habitan la comuna y suelen encerrarse en sus departamentos sin saber quien vive al lado.
	<b>La dinámica demográfica</b>	"Ahora la comuna tiene secundario, tiene varios chicos en ese nivel, aunque se ha achicado mucho la matrícula escolar".
	<b>Lo que creen los de afuera</b>	"Ellos creen que vivimos aislados, pero nosotros no nos sentimos así" "nos ven como la pobre gente que vive lejos"

Tabla 2 – Síntesis de los resultados

## 6 DISCUSIONES Y CONCLUSIONES

Este proyecto, apuntó a generar nuevos encuentros de producción colectiva, con la posibilidad de incorporar otras técnicas y herramientas que propicien espacios de vinculación e intercambios, sin jerarquías, que se considera fundamental para la co-construcción de saberes.

En este sentido entonces, conjugando el trabajo de campo, a partir del enfoque de pesquisa cartográfica y la implementación de técnicas y herramientas desarrolladas entre equipo de investigación y comunidad local, y el trabajo de gabinete constante, permitieron el abordaje de la temática desde la multiplicidad, lo cual entendemos, es el camino para la construcción del conocimiento horizontal.

A partir de ello, se pueden reconocer entonces distintas acepciones de los conceptos planteados en el cuerpo teórico del proyecto. Así las nociones de *aislado*, *excluido*, adquieren múltiples sentidos, entre los que pueden reconocerse un enfoque urbano-céntrico y otro donde prima la mirada local desde la experiencia de vida. Entendemos entonces que se puede considerar el alejamiento como un "impedimento" de acceso a determinados bienes y servicios, pero que a

partir de las mejoras en las comunicaciones, en los traslados y posibilidades, son cada vez menos las necesidades que deben cubrirse en los centros urbanos cercanos.

Sin embargo, en varias entrevistas y charlas pudo reconocerse que los habitantes de Lago Blanco consideran que muchas de las personas que habitan la ciudad se encuentran aisladas por los condicionamientos económicos que enfrentan a la hora de querer acceder a los mismos bienes y servicios que en localidades como la trabajada, se encuentran disponibles.

En relación a las estrategias que se generan para el acceso a los bienes y servicios, se entiende que tanto aquellas estatales como comunitarias suelen por lo general operar conjuntamente, se complementan para poder satisfacer las necesidades o inquietudes de la población. Allí donde el Estado no opera, lo hacen las estrategias comunitarias, e incluso, en muchas ocasiones operan conjuntamente sobre la misma necesidad.

En el siguiente cuadro, surgido de la puesta en común entre el equipo y la comunidad local, se reflejan de manera simple y sintética algunos cambios en el acceso a servicios y bienes a través del tiempo, abordando además el tipo de estrategia que opera.

ANTES	EN LA ACTUALIDAD	ESTRATEGIA
Había servicio correo postal	No hay servicio	El Estado Comunal o algún vecino que viaja acerca la correspondencia desde Río Mayo a la localidad
No había wifi, solo había teléfono fijo y señal de celular chilena	Hay wi-fi particular, libre de la comuna y teléfono fijo.	Estatal Nacional (Plan Conectar Igualdad) Estatal Provincial (Señal satelital) – Estado Comunal – Privado (Río Mayo)
Transporte de pasajeros de la empresa Etap (Colectivo-bus) Frecuencia: viernes	Trafic (minibus). Frecuencia: miércoles y domingos	Estatal Provincial Subsidio del precio del boleto
No había gimnasio	Hay edificio de gimnasio	Estatal provincial Construcción
Había más deportes en el playón Se participaba de los Juegos Evita	Menos deportes No se participa de los Juegos Evita	
Electricidad por motores en horarios pre fijados	Electricidad 24 hs.	Estatal Nacional/ Provincial Red de conexión con la Usina de Río Mayo
Partos con matrona en la casa o en el puesto	Partos en Comodoro en el Hospital	Ley Nacional Ley 25673 de Procreación Responsable
Calefacción con leña para todos	Gas en las instituciones (zepelín) y leña los particulares	Estatal Provincial Subsidio para el gas y plan calor para provisión de leña

No se elegían por voto las autoridades, eran designadas desde provincia	Elección por voto de las autoridades locales	Estatal provincial
Escuela Abierta Semipresencial para el secundario	Secundario Básico y Orientado	Estatal provincial, Ministerio de Educación
Intercambios culturales de la escuela con Chile y otras escuelas de la provincia	Escasos intercambios	
No había fiesta del pueblo	Fiesta del Puesterero	Comunitaria – Estatal Provincial
Había carreras cuadreras de caballos	No hay carreras	Comunitaria
Había actividades comunitarias (peñas, bingos, bailes)	No hay actividades	Comunitaria
Apoyo de la escuela y/o Estado comunal para viajes de actividades de los jóvenes	Menos salidas	
Actividades tradicionales culturales	Nuevas actividades culturales, cambio.	Comunitaria

**Tabla 3: Cuadro síntesis de estrategias estatales y comunitarias - el antes y en la actualidad**

Fuente: elaboración en base al encuentro y la puesta en común del tercer trabajo en terreno

La elaboración conjunta del cuadro, nos permitió reconocer algunas de las tantas estrategias que se generan en la localidad para tener acceso a distintos bienes y servicios, como así también que en su mayoría se encuentran conjugadas las estatales con las comunitarias. Así mismo, la modificación en el tiempo permite ver que, en cuestiones de conectividad, conexión y acceso, ha habido cambios que aportan al bienestar de la población, por lo tanto, podemos inferir que hubo una mejora en esas condiciones.

A su vez como se mencionó, el término aislado/excluido no aplica a las experiencias de vida de los locales, sino que se puede considerar alejado. Esto implica que existen impedimentos físicos pero no por ello se encuentran excluidos de las dinámicas o accesos a los bienes y servicios necesarios. De esta manera, entendemos que esa mirada de exclusión es construida desde una postura urbano-céntrica, de manera que se pone en tensión cuando se experimenta el territorio, debido a que no solo las necesidades pueden ser diferentes, sino que el deseo de acceso también se ve modificado por los estilos de vida. Porque, aquello que se considera como indispensable en las ciudades, no tiene el mismo valor en una comuna rural. Por el contrario, el poblador local considera que la ecuación es al a inversa, ya que las formas de vida en la comuna permiten que las personas no pasen hambre, frío o que no tengan hogar, como sí suele ocurrir en muchas ocasiones en aglomeraciones urbanas mayores. Se mencionó en distintas oportunidades que el estar alejados

geográficamente no implica necesariamente el aislamiento. Porque el acceso a distintos bienes y servicios se obtiene igual, a partir de las diferentes estrategias. Son dilataciones físicas pero no impedimentos para la vida en general.

De esta manera, se considera fundamental en la formulación de las políticas públicas pensadas, diseñadas y gestionadas para estos territorios se contemple hacer efectiva la participación de las comunidades; el excluirlas de las planificaciones estatales no hace más que disociarlas de las necesidades concretas de sus habitantes; principalmente porque los que habitan en la ciudad no logran interpretar acabadamente el contexto y modo de vida en estos pequeños pueblos, por lo tanto, sus requerimientos y deseos sobre bienes y servicios necesitan de su voz.

## 7 BIBLIOGRAFÍA

AGUADO, A. **La colonización del oeste de la Patagonia central**. Departamento Río Senguer, Chubut 1890-1919. Ed 2004. Fondo Editorial Prov. de Chubut. Rawson, 2003.

BEDIN DA COSTA, L. Cartografiar, outra forma de Investigar. Traducción de Diez Tetamanti, Juan Manuel. **Revista Margen**. 2004. Disponible: <<http://www.margen.org/suscri/margen94/Bedin-94.pdf>> consultado em octubre de 2019.

BONDEL, S., VÁZQUEZ, A., ÑANCUFIL, A., GONZÁLEZ, M. **Micropueblos en la Patagonia central y perspectivas territoriales**. Los casos de Buen Pasto, Aldea Apeleg y Facundo. Comodoro Rivadavia. Ed. EDUPA, 2018.

BRACERAS I. **Cartografía participativa: herramienta de empoderamiento y participación por el derecho al territorio**. Trabajo de fin de máster. Biblioteca del Campus de Álava. Universidad del país Vasco, Bilbao, 2012.

CARERI, F. (2014). Walkscapes ten years after. **URBS**. Revista de Estudios Urbanos y Ciencias Sociales, 4 (1), 207-213, 2014. Disponible: <<http://www2.ual.es/urbs/index.php/urbs/article/view/careri>> consultado em octubre de 2019.

CHANAMPA, M, DIEZ TETAMANTI, J y otros. Accesibilidad a la salud y estrategias de movilidad. Caso Aldea Beleiro. En: Informes Científicos - Técnicos UNPA, [S.l.], v. 7, n. 1, p. 54-77, 2015. Disponible en: <<http://ict.unpa.edu.ar/journal/index.php/ICTUNPA/article/view/ICT-UNPA-98-2015>>. Consulta 02/09/1

DELEUZE, G Y GUATTARI, F. **Mil Mesetas**. Ed. Pretextos, 2004.

DIEZ TETAMANTI, J. **Cartografía Social. Teoría y método**. Buenos Aires. Ed. Biblos, 2018.



ERBITI, C. **El sistema de asentamientos**. En Roccatagliata, J.A. (Coord.), Geografía Económica Argentina (96-120). Buenos Aires: Ed. El Ateneo, 1996.

ESPING-ANDERSEN, G. **Fundamentos sociales de las economías pos industriales**. Ed. Ariel. Barcelona, 2005.

GONZÁLEZ, J. **Psicología Comunitaria**. Ed. Visor. España, 1988.

KLOSTER, E. E. Cambios en las características de la población rural económicamente activa en el norte de la Patagonia. **Scripta Nova**, Revista Electrónica de Geografía y Ciencias Sociales, Universidad de Barcelona, vol. VI, N° 119 (42), 2002.

PASSOS, E., KASTRUP, V., TEDESCO, S. **Pistas do método da cartografia 2**. Porto Alegre. Ed. Sulina, 2016;

PORTUGAL, J. **Modelos gráficos y coremas**: representaciones de la información territorial en sus componentes estructurales básicos. Lurralde: inv. spac. N° 19 - p. 235-253. Instituto Geográfico Vasco, 1996.

RHEIN, C. **Intégration sociale, intégration spatiale**. L'Espace géographique, tome 31(3), 193-207, 2002.

SILVEIRA, M. L (2009) **Región y división territorial del trabajo: desafíos en el período de globalización**. *Investigación y desarrollo*, v. 2, n. 17, p. 435-455.

SOUTO, P. **Territorio, lugar, paisaje**: prácticas y conceptos básicos en geografía - 1a ed. - Buenos Aires: Ed.de la Facultad de Filosofía y Letras, Universidad de Buenos Aires, 2011.

TEDESCO, S.; SADE, Christian; CALIMAN, L.; VIEIRA. A entrevista na pesquisa cartográfica: a experiência do dizer Fractal. **Rev. Psicol.** vol.25 no.2 Rio de Janeiro May/Aug. 2013.

VÁZQUEZ, A. **Territorialidades y fragmentación rural en espacios patagónicos**» En: Hacia una geografía comunitaria: abordajes desde cartografía social y sistemas de información geográfica. Coordinado por Juan Manuel Diez Tetamanti. Comodoro Rivadavia. EDUPA, 2014.

VÁZQUEZ, A. **Relación campo-pequeñas localidades en la Patagonia ovejera: entre lo funcional y la redistribución poblacional**. SINAPEQ Anais do IV Simpósio Nacional sobre Cidades Pequenas. Observatório das Cidades. Universidade Federal de Uberlândia, Brasil, 2016.

*Data de recebimento: 21 de setembro de 2019.*

*Data de aceite: 03 de novembro de 2019.*