

Edición especial: séptimo año del pontificado de Francisco

RAMOS GENERALES

El almacén de La solapa entrerriana

Julio Oscar Blanche
**Aquel famoso
matrero,
Carmelito
Acosta**

Ricardo Ramón Solohaga
**La Gran Nación
Latinoamericana
Desafíos y
dilemas**

ISSN: 2683-8354



Año I, N° 4
invierno
2020

els



Entrevista exclusiva
**Yayo Grassi,
el cocinero
amigo del
Papa**

Año del bicentenario de la batalla de Cepeda, el Tratado del Pilar y la República de Entre Ríos

La gran Nación Latinoamericana: desafíos y dilemas / Ricardo Ramón Solohaga / 4

Producción de trigo en la campaña entrerriana / Pedro Kozul / 10

Descubriendo nuevos horizontes / Patricio Bonnin / 12

Francisco de Finisterre / 15

Yayo Grassi, el cocinero amigo del Papa / entrevista / 16

Las huellas de Francisco / Rubén Bourlot / 20

“Hermana nuestra madre tierra” / 23

Aquel famoso matrero, Carmelito Acosta / Julio Oscar Blanche / 26

Los vacíos en la enseñanza de la Historia regional / Sara del Rosario Mentasti / 30

Lecturas / 32

Vitrina / 33

Charlas de boliche / 35

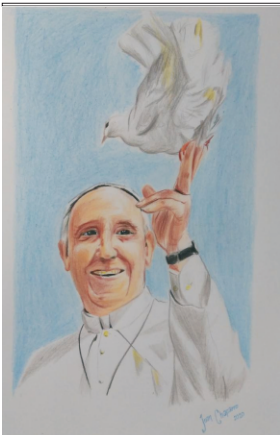


Imagen de tapa

Dibujo a lápiz de Juan Chaparro, artista plástico oriundo del ejido de Ramírez, Entre Ríos. Trabaja con óleo, lápiz y acrílico. Docente de sus especialidad en seis escuelas rurales de la zona de Costa Grande e Isletas, departamento Diamante. Expuso sus trabajos en Buenos Aires. Cursa el profesorado de Artes Visuales.

Colaboran en este número

Ricardo Ramón Solohaga
Sara del Rosario Mentasti
Patricio Bonnin
Julio Oscar Blanche
Pedro Kozul

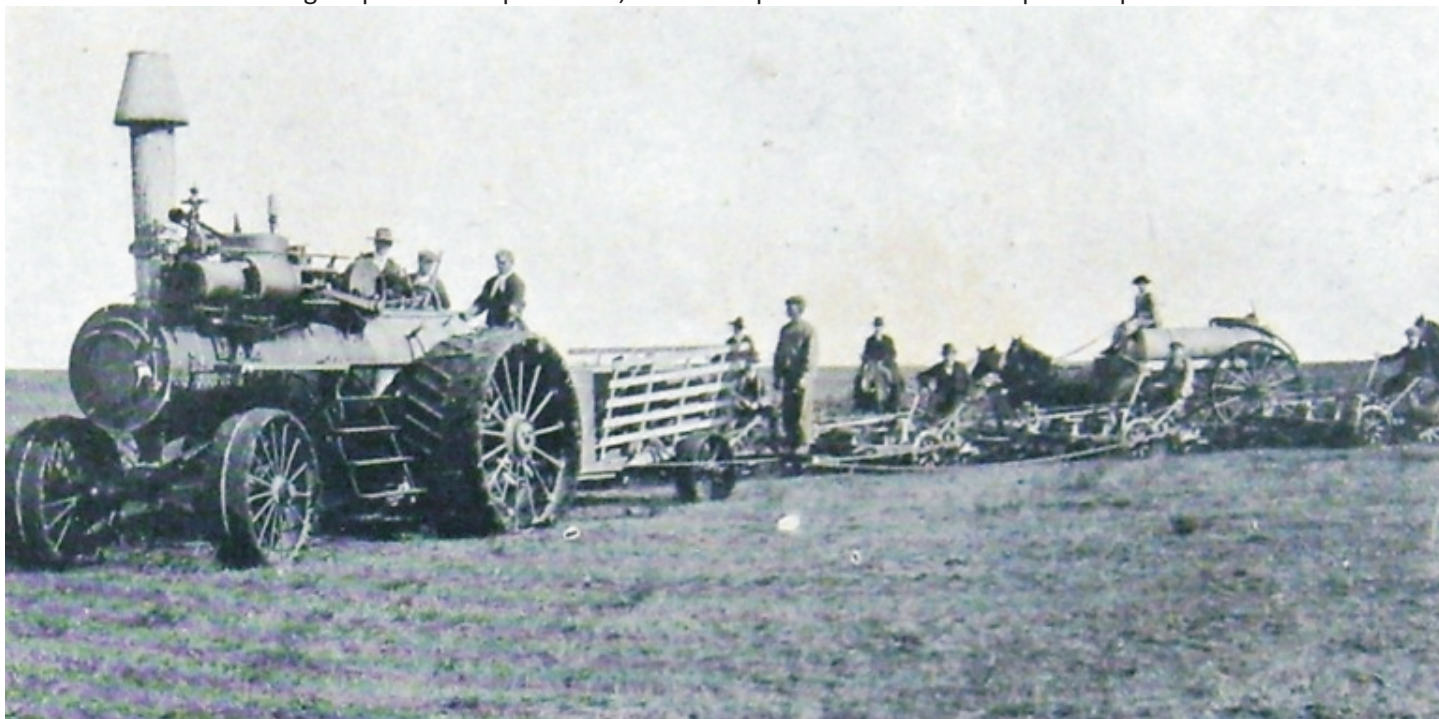
Producción de trigo en la campaña entrerriana: Nogoyá y Victoria (1849)

*Por Pedro Kozul**

La cosecha de trigo para el año 1849 alcanzó en Entre Ríos una cantidad de 16.403 fanegas*. De acuerdo a ese número, los departamentos que más se destacaron fueron Nogoyá con un 19 % de los valores cosechados (3.102 fanegas) y seguía Victoria con el 8,73% (1.432 fanegas). Los siguientes cuadros corresponden a la "Relación de la cantidad de Trigo que han

cosechado los labradores en 1849", censo agrícola que registró datos nominales (productores) y generales (producción por distrito). Por su cantidad total de fanegas cosechadas, Nogoyá ostentaba una superficie implantada de 617 hectáreas: de ese resultado, 518 hectáreas correspondían a los productores agrícolas más pequeños, con una media de 6,5 hectáreas por productor, mientras que el resto de la

superficie sembrada se encontraba en manos de labradores que producían entre 41 a 100 fanegas, con un promedio de 11 hectáreas por cada productor. En cambio, Victoria mostraba números inferiores: tenía una superficie implantada de 285 hectáreas, con tierras sembradas de 1,34 hectáreas por productor en las escalas más pequeñas y de 10,34 hectáreas en los labradores con mayor capacidad productiva.

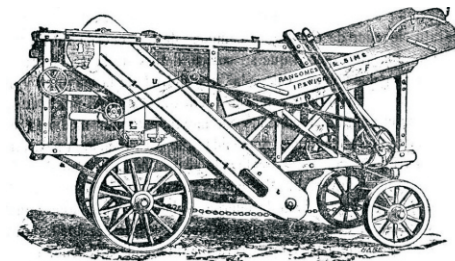


*Licenciado en Historia Universidad Nacional de Entre Ríos, doctorando de la Universidad Nacional de Rosario, becario de CONICET

La agricultura en Nogoyá –como en otros sitios rioplatenses– se practicaba en los alrededores de los pueblos, tengamos en cuenta que más del 75% de sus habitantes residían en la campaña. En este sentido, los distritos de Montoya y Don Cristóbal representaron la mitad de su cosecha: deducimos, pues, que los labradores ubicados en las escalas agrícolas de dimensiones más grandes aprovechaban las arcillosas y resistentes tierras de las áreas próximas hacia los arroyos Nogoyá y Don Cristóbal con el objeto de aumentar su rentabilidad. En Victoria, el rango de productores agrícolas más pequeños sobresalía por su magnitud respecto al resto de las categorías, con una media de 2,63 fanegas por cada labrador; concentrando el 20% de la cosecha total del Departamento. En Laguna del Pescado se encontraban los productores más grandes, que

aprovechaban los pastos fértiles y las aguadas permanentes de su distrito para hacer frente a las constantes sequías.

A modo de síntesis, podemos observar que en paralelo a la “tradicón ganadera” decimonónica señalada por diversos historiadores para el caso de Entre Ríos, percibimos la presencia de productores de pequeñas cantidades de trigo en zonas más alejadas de los núcleos poblacionales antiguos. En efecto, explicar el comportamiento de estos labradores afincados en la campaña entrerriana, y comprender sus formas políticas y mecanismos de defensa y negociación en relación con las máximas investiduras de la época, son dimensiones que necesitarían ser exploradas con mayor profundidad. Hace unos años iniciamos esa “empresa” para instalarla en la agenda historiográfica, pero tal problemática aún presenta aristas desconocidas.



*Fanega: Medida de capacidad para el grano, las legumbres y otros frutos, de valor variable según las regiones. En el campo entrerriano una fanega es una medida de peso y equivale a 100 kilos.

Producción de trigo en Nogoyá, 1849

Cantidad de fanegas de trigo	Número de labradores	Porcentaje de labradores por rango (sobre total)	Cantidad total de fanegas cosechadas por rango	Promedio de fanega cosechada por cada labrador (por rango)	Porcentaje por rango de la producción total del departamento
1 a 5	151	45	499	3,30	16
6 a 10	87	25,8	613	7,04	20
11 a 20	69	20,4	1.008	14,60	32,5
21 a 40	21	6,2	481	22,90	15,5
41 a 100	9	2,6	501	55,66	16
Total	337	100	3.102 fanegas	9.20	100

Fuente: AHER. 1848-1849. *Relación de Estadísticas – Fanegas de trigo*, Fondo de Gobierno, Serie VII, rollo 5, caja 4b, leg. 11. Referencia: No se incluyeron en este cuadro a dos labradores que cosecharon menos de una fanega de trigo con una cantidad total de 15 almudes.

Producción de trigo en Victoria, 1849

Cantidad de fanegas de trigo	Número de labradores	Porcentaje de labradores por rango (sobre total)	Cantidad total de fanegas cosechadas por rango	Promedio de fanega cosechada por cada labrador (por rango)	Porcentaje por rango de la producción total del departamento
1 a 5	107	57,5	282	2,63	19,7
6 a 10	44	23,6	327	7,43	22,8
11 a 20	22	11,9	316	14,36	22
21 a 40	9	5	299	33,22	21
41 a 100	4	2	208	52	14,5
Total	186	100	1.432 fanegas	7,69	100%

Fuente: AHER. 1848-1849. *Relación de Estadísticas – Fanegas de trigo*, Fondo de Gobierno, Serie VII, rollo 3, caja 3, leg. 13. Referencia: No se incluyeron en este cuadro a tres labradores que cosecharon 19 almudes de trigo en total.