

RAMOS, Mariano, SCALFARO, Gastón, CANDELA, Gustavo, FERNANDEZ, Mabel, et al., (2021), Sitio Batalla de Olivera, Partido de Luján: Recursos de Investigación y resultados sobre un sitio arqueológico de la Guerra Civil Argentina, *Red Sociales, Revista del Departamento de Ciencias Sociales*, Vol. 08, N° 05, pp. 87-103.

SITIO BATALLA DE OLIVERA, PARTIDO DE LUJÁN: RECURSOS DE INVESTIGACIÓN Y RESULTADOS SOBRE UN SITIO ARQUEOLÓGICO DE LA GUERRA CIVIL ARGENTINA

**Mariano Ramos^{1,5}, Gastón Scalfaro¹, Gustavo Candela², Mabel Fernández^{1,5,6},
Mariano Darigo^{3,1}, Verónica Helfer¹, Alejandra Raies¹, Carolina Dottori³,
Carlos Landa^{2,5}, Keila Sulich³, Marcelo Gómez^{1,4}, Rocío Rodríguez¹,
Paola Sportelli³, Sebastián Presas^{2,1}, Daniel Gómez^{2,1} y Mara Cuestas¹**

Universidad Nacional de Luján
proarhep.unlu@gmail.com

RESUMEN

Damos a conocer los avances obtenidos en las investigaciones de Arqueología histórica que desarrollamos sobre la batalla de Olivera, Partido de Luján, y el sitio arqueológico existente en el lugar. Este evento enfrentó a fuerzas nacionales contra bonaerenses el 17 de junio de 1880 en el marco de las últimas batallas decimonónicas de la guerra civil argentina.

¹ Programa de Arqueología Histórica y Estudios Pluridisciplinarios (ProArHEP); Departamento de Ciencias Sociales, Universidad Nacional de Luján (UNLu)

² Facultad de Filosofía y Letras, Universidad de Buenos Aires (UBA)

³ Facultad de Humanidades y Artes, Universidad Nacional de Rosario (UNR)

⁴ Universidad Nacional de San Martín (UNSAM)

⁵ CONICET

⁶ Universidad Nacional de La Pampa

Gastón Scalfaro se interesó por el tema en 2015 y comenzó las investigaciones de archivo durante 2016. Posteriormente, desde 2017 comenzamos con las actividades arqueológicas de campo y establecimos estrechos contactos con la población local y algunos referentes locales.

En este trabajo presentamos una síntesis de los estudios documentales, los recursos arqueológicos aplicados en el sitio durante las campañas del período 2017-2020 y los resultados generales obtenidos.

Palabras clave: Historia del Partido de Luján - Sitio Olivera - Método - Técnicas y resultados

BATTLE OF OLIVERA SITE, LUJÁN PARTY: RESEARCH RESOURCES AND RESULTS ON AN ARCHAEOLOGICAL SITE OF THE ARGENTINE CIVIL WAR

ABSTRACT

We present the advances obtained in the historical archeology investigations that we develop on the battle of Olivera, Luján, and the archaeological site existing in the place. This event pitted national forces against Buenos Aires on June 17, 1880 in the framework of the last nineteenth-century battles of the Argentine civil war.

Gastón Scalfaro became interested in the subject in 2015 and began archival investigations during 2016. Later, since 2017, we began with archaeological field activities and established close contacts with the local population and some local references.

In this paper we present a synthesis of the documentary studies, the archaeological resources applied to the site during the 2017-2020 campaigns and the general results obtained.

Keywords: History of the Luján - Olivera site – Method - Techniques and results

INTRODUCCIÓN

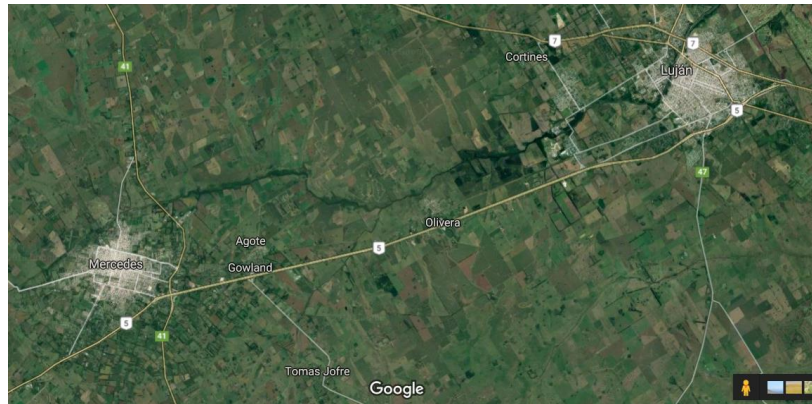
El 17 de junio de 1880 se desarrolló la batalla de Olivera (Tejedor, 1881; Sommariva, 1931; Galíndez, 1945; Gutiérrez, 1959; Heras, 1963) y fue el primero de cuatro episodios armados desarrollados durante el denominado conflicto por la federalización de Buenos Aires (Sáenz Quesada, 1972; Ruiz Moreno, 1980; Oszlak, 1997; Sábado, 2008), que logró el reconocimiento como presidente electo de Julio Argentino Roca y determinó la creación de la capital de la Provincia de Buenos Aires en la ciudad de La Plata.

La localidad de Olivera se ubica a 16 kilómetros de la ciudad de Luján, Partido de Luján, en dirección a Mercedes y fue el teatro de operaciones de la batalla (Figuras 1, 2 y 3). El evento abarcó un área comprendida, principalmente, entre la estación del ex Ferrocarril del Oeste, el puente sobre el río Luján y la actual Cañada de Arias.

En la batalla se enfrentaron las tropas del Ejército Nacional, al mando del General Eduardo Racedo y las milicias de la Provincia de Buenos Aires al mando del General José Inocencio Arias (Figura 4). El choque enfrentó a 4.000 soldados, mejor armados, que vencieron a los 12.000 hombres, entre soldados profesionales y miembros de las milicias bonaerenses reunidos doce días antes del evento bélico. La variada documentación asociada a la batalla de Olivera permite conocer el evento bélico, el que es descrito con detalle por el gobernador Carlos Tejedor. El hecho también fue registrado por Eduardo Gutiérrez -el creador de la novela gauchesca Juan Moreira- y por los descendientes de Eduardo Olivera quien fuera secretario fundador de la Sociedad Rural Argentina.

Entre los documentos revisados se encuentran fotografías, partes de guerra, información periodística de los diarios de la época y algunos diarios personales de estancieros irlandeses de la zona. La investigación, que se encuentra en una fase inicial, emplea todo ese material documental para plantear algunas expectativas respecto del registro arqueológico.

Figura 1. Área en donde se sitúa el pueblo de Olivera, entre las ciudades de Luján y Mercedes sobre Ruta 5.



Fuente: Google earth, junio de 2019.

Figura 2. Las dos principales áreas, potenciales núcleos de batalla, tomados para desarrollar los trabajos de campo arqueológico.
1. Estación de tren del ferrocarril Sarmiento y 2. Puente sobre el río Luján

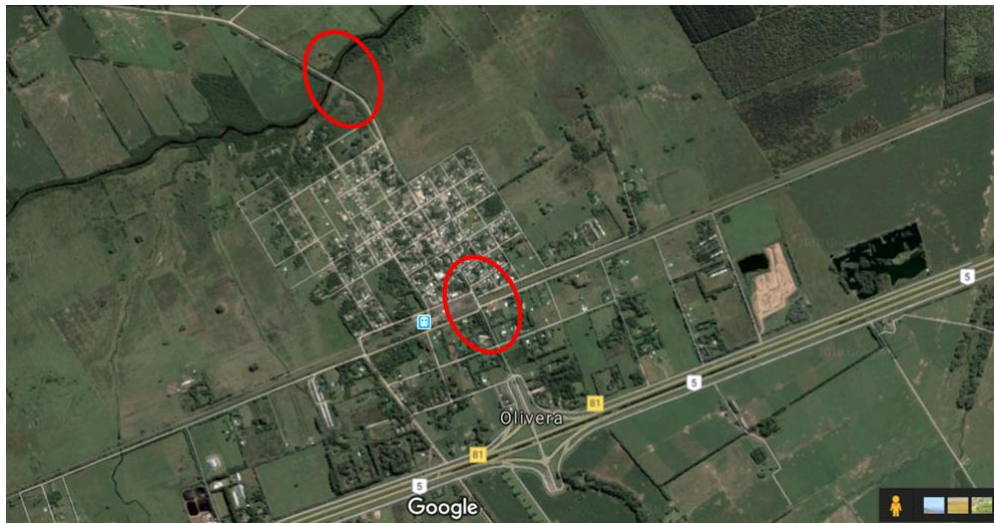


Figura 3. A. Estación de Olivera actualmente. B. Puente antiguo sobre el Río Luján.



Figura 4. Fotografía de 1880 de la Compañía del Batallón de Rifleros en la ciudad de Buenos Aires tomada en Avenida Córdoba y Azcuénaga (AGN 1880).



ASPECTOS DEL MARCO TEÓRICO

Desde 2000 desarrollamos investigaciones en el sitio de Vuelta de Obligado dentro del marco de la Guerra del Paraná (1845-1846). Desde un principio fuimos adhiriendo –y construyendo- a un marco teórico desde perspectivas de la Arqueología histórica (Ramos 2000). En primera instancia consideramos que nuestro enfoque considera la confrontación de información convergente provista por especialistas de diferente formación académica, desde perspectivas epistemológicas y de método vinculadas a lo pluridisciplinario (Ramos 2000) en general y lo interdisciplinario (Gianella 1995) en particular.

Sobre la base de nuestros primeros años de investigaciones y resultados en el sitio de Vuelta de Obligado, desarrollamos el concepto de ‘núcleos’ de la batalla (Ramos *et al.* 2014). Núcleos de la batalla son aquellos lugares que fueron los principales focos en los que se combatió con mayor intensidad y que dejaron densidades de artefactos que se distinguen de otras áreas. Por otra parte, existen otros núcleos próximos a las áreas de combate como pueden ser los campamentos y los hospitales de campaña.

Por otro lado, sobre el tema de los conflictos armados fuimos considerando determinadas producciones (Clastres 2004; Pollard 2005; Ramos y Socolovsky 2005; Ramos *et al.* 2006, 2010a y 2010b, 2011a, 2011b, 2013, 2014, 2018 e.p.; Landa y Hernández de Lara 2014, etc.). También sobre las cuestiones de Arqueología y Patrimonio para sitios afectados por diversos agentes de transformación y expolio (Ramos 2013, 2015, 2017).

Así consideramos escalas de espacio y tiempo en donde se enmarca la batalla y sus proyecciones de alcance nacional (lucha y preeminencia de bloques políticos con determinados intereses económicos) e internacional (papel de la Argentina en la división internacional del trabajo).

Muy recientemente hemos avanzado en el estudio de la batalla de Olivera (Ramos *et al.* 2018, MS 2018; Scalfaro 2017, 2020). Sobre la base de la información documental disponible y las primeras prospecciones en la localidad (Figuras 1, 2 y 3), trazamos un plan de investigaciones para el sitio arqueológico.

OBJETIVOS

Objetivo general

Conocer el sitio arqueológico “Batalla de Olivera” en donde ocurrió el evento de junio de 1880 empleando diversas fuentes de información y articulando mecanismos para su puesta en valor patrimonial.

Objetivos particulares

- Conocer las verdaderas dimensiones y límites del sitio arqueológico.
- Evaluar arqueológicamente la información de los documentos escritos acerca de la ubicación precisa de los “núcleos” de la batalla.
- Ubicar aquellas estructuras (instalaciones) y asentamientos relacionados con la batalla, sobre los cuales la bibliografía conocida no brinda mayor precisión.
- Contribuir al conocimiento de los procesos post-depositacionales terrestres que han operado sobre la conformación del sitio arqueológico.

LAS ACTIVIDADES DE INVESTIGACIÓN

Documentales

Las investigaciones se iniciaron con una exhaustiva indagación de los documentos escritos que, en diversos archivos, llevó a cabo el Prof. Scalfaro. Revisó reservorios documentales en el Archivo General de la Nación, el Archivo Histórico de la Provincia de Buenos Aires, el Museo Nacional de Armas, el Archivo del Complejo Museográfico Enrique Udaondo de Luján, el Archivo Histórico de San Antonio de Areco, el Archivo Histórico del Departamento Judicial de Mercedes, la Biblioteca Domingo Faustino Sarmiento de Mercedes y el Servicio Histórico del Ejército. También diarios de la época y obras generales como las de Tejedor (1881), Sommariva (1931), Galíndez (1945), Gutiérrez (1959) y Heras (1963). Sobre la base de la información documental obtenida por Scalfaro distinguimos áreas en las que se podría llegar a identificar mayor actividad bélica (Figura 2). Asimismo, Scalfaro consultó varias obras relacionadas con la federalización de Buenos Aires y los conflictos bélicos que conllevó ese proceso, como la de Sáenz Quesada (1972), Ruiz Moreno (1980), Oszlak 1997, Sábato (2008). Por otra parte, como contexto histórico general, consultó las publicaciones de los historiadores Cansanello (2004), Ginzburg (2008) y Andreucci (2010).

Trabajo de campo

Teniendo en cuenta la información documental, y desde perspectivas arqueológicas, nos enfocamos en: 1. la estación de tren construida en 1865, 2. el puente de hierro levantado sobre el río Luján en 1874 y 3. las áreas próximas. Todas esas zonas presentarían mayor densidad de objetos o fragmentos de ellos. Fundados en esas principales expectativas realizamos una planificación arqueológica que llevamos a cabo a través de actividades desarrolladas recientemente. En los trabajos arqueológicos de campo, iniciados en abril de 2018 –dos campañas-, continuados en 2019 y 2020, llevamos a cabo trincheras, sondeos, transectas de recolección de superficie, estudios de grafitis y registros de negativos de impactos de bala en las bases del puente.

Tanto en la estación como en el puente antiguo realizamos recolecciones de superficie (2017, 2018 y 2019), barrido con detectores de metales (en 2019), sondeos en estación (2018 y 2019) y placita de la escuela (2020) y trincheras en el área del puente (2018 y 2019). Las trincheras, por el lugar en donde fueron planteadas y por su extensión, eran las unidades técnicas de excavación sobre las que pusimos mayores expectativas. Así, las trincheras tenían por objetivo:

- Conocer la estratigrafía arqueológica en zonas de rellenos realizados para bloquear el acceso de vehículos y personas al puente;
- Detectar vestigios arqueológicos al nivel de los pisos de ocupación en 1880 (por lo que debíamos excavar aproximadamente 1,50 m) ya que, según mencionaban los documentos, eran los lugares en donde se había combatido.

Debido a un suceso ocasional ocurrido durante enero de 2017, una empresa realizó trabajos de zanqueo en la estación de Olivera, dejando al descubierto un sector del andén sur (Figura 5). La obra se enmarcaba en un plan de colocación de cables de fibra óptica en estaciones de la línea del Ferrocarril Sarmiento. En los sedimentos removidos Gastón Scalfaro y Huen Núñez realizaron recolecciones de superficie hallando conjuntos en los que predominaban loza, metal y cerámica (Tabla 1).

Figura 5. Zanja abierta en 2017 por operarios de una empresa en uno de los andenes de la estación de Olivera. En los sedimentos removidos se realizaron recolecciones de superficie.



Durante 2018, en el área del puente, abrimos las siguientes trincheras (Figuras 6 y 7):

1. I y II, perpendiculares al río, en el extremo norte a nivel del camino de tierra (hoy en desuso);
2. III y IV, perpendiculares al río, en el extremo sur a nivel del camino de tierra (hoy en desuso);
3. V y VI, ubicadas debajo del puente y perpendiculares al río.

Figura 6. Excavaciones y hallazgos en Trinchera III.
Un bulón del puente a 0,70 m de profundidad



Figura 7. Señalizaciones luego del trabajo con detectores de metales.



Asimismo, durante la segunda campaña de 2019, Mabel Fernández realizó el primer registro iconográfico –grabados, grafitis- que fueron labrados o pintados desde hace más de un siglo en las bases de ladrillos que sostienen al puente antiguo.

En marzo de 2020, por información provista por vecinos con relación al hallazgo de algunos pocos objetos atribuidos a la batalla, realizamos un sondeo de 2 m de largo por 0,60 m de ancho (Tabla 1).

Como resultado de todas las actividades mencionadas (Figura 8) tenemos el siguiente registro arqueológico:

Tabla 1. Síntesis del registro arqueológico. Referencias: sur, trinchera I; norte, trincheras II y III. 2019a indica campaña de abril; 2019b indica campaña de octubre

Área y campaña	Vidrio	Metal	Gres	Loza	Cer. cr/eur	Cer. Indíg.	Fauna	Lítico	Otros	Total
Estación de tren superficie 2017	19	2	4	0	132	0	19	0	0	176
Estación de tren superficie 2018	14	2	1	26	2	0	12	4	5	66
Estación (detrás) superficie	0	0	0	0	0	0	0	0	20	20
Puente antiguo sur superficie	0	8	0	0	5	0	0	0	25	38
Puente antiguo Trinch. I sur 2018	166	35	0	0	0	0	7	0	7	215
Puente antiguo Trinch. I sur 2019	0	17	0	0	0	0	3	0	0	20
Puente antiguo Trinch. II norte 2018	4	9	0	0	20	0	0	0	45	78
Puente antiguo Trinch. II norte 2019 1	3	0	0	2	0	0	3	0	0	8
Puente antiguo Trinch. III norte 2019	15	13	0	6	0	0	0	0	0	34
Puente antiguo Trinch. I sur 2019	0	17	0	0	0	0	3	0	0	20
Puente antiguo Trinch. II norte 2019	3	7	0	2	0	0	3	0	0	15
Puente antiguo Trinch. III norte 2019	26	24	0	7	0	0	0	0	0	57
Campito Escuela sondeo 2020	0	0	0	0	0	0	0	0	0	0
Estación de tren superficie 2020	29	3	0	37	1	0	3	0	2	75
Totales	279	137	5	80	160	0	53	4	104	822

Figura 8. Algunos hallazgos generales: fragmentos de loza europea, impacto de bala, proyectil y grafitis en las paredes que sostienen el puente.



Vale destacar que recientemente, sobre la base de los estudios documentales y el relevamiento topográfico, hemos podido incorporar otras zonas de estudio para realizar trabajo de campo: 1. un área ubicada en una suave lomada, en donde se habría asentado el campamento de las tropas bonaerenses y 2. la Cañada de Arias por donde habrían realizado una apresurada retirada las fuerzas provinciales ante la embestida del Ejército nacional (Candela MS 2021).

CONCLUSIONES PROVISORIAS

Señalamos que, en primer lugar, consideramos que existe más de una versión sobre la batalla, la que algunos denominan como combate o incluso una serie de escaramuzas (Bonavena com. pers., 2017). En nuestra investigación todavía nos encontramos en instancias preliminares como para asegurar una u otra cosa.

En síntesis, con relación al avance de las investigaciones para la batalla de Olivera, destacamos lo siguiente:

1. notorios avances en la obtención de información proveniente de los documentos escritos –y obras generales- entre 2015 y 2019;
2. inicio y avances en las prospecciones y excavaciones arqueológicas en el área de la batalla, durante el período 2018-2020;
3. hallazgos de los siglos XIX y XX, sólo algunos vinculables con el evento bélico (fragmentos de vidrio, metal, loza y cerámica);
4. avances en la puesta en valor del puente de hierro de 1874; de la estación de trenes de 1865 y otras áreas.

Asimismo, debemos destacar que, por información documental recientemente obtenida, y algunos hallazgos arqueológicos, tenemos expectativas concretas para ubicar los lugares precisos en donde estuvo instalado el campamento militar perteneciente a las tropas bonaerenses. Los núcleos de la batalla todavía no fueron ubicados.

Por otra parte, el área se encuentra fuertemente afectada por las obras de infraestructura o abandono y en peligro de pérdida del patrimonio.

En relación con la población del lugar, sería importante –inclusive para otros estudios antropológicos, históricos y sociales- conocer las representaciones que la población actual tiene sobre ese acontecimiento histórico o, eventualmente sobre aspectos de la historia local de significado relevante.

RAMOS, Mariano, SCALFARO, Gastón, CANDELA, Gustavo, FERNANDEZ, Mabel, et al., (2021), Sitio Batalla de Olivera, Partido de Luján: Recursos de Investigación y resultados sobre un sitio arqueológico de la Guerra Civil Argentina, *Red Sociales, Revista del Departamento de Ciencias Sociales*, Vol. 08, N° 05, pp. 87-103.

REFERENCIAS BIBLIOGRÁFICAS

ANDREUCCI, B. (2010). Familia, redes y poder en la Guardia de Luján durante la década de 1820. *Mundo Agrario*, 11 (21). Disponible en: http://www.memoria.fahce.unlp.edu.ar/art_revistas/pr.4475/pr.4475.pdf

CANDELA, G. (MS 2021). Herramientas metodológicas para un primer acercamiento arqueológico sobre el campo de batalla de 1880. Tesis de Licenciatura de la Facultad de Filosofía y Letras de la Universidad de Buenos Aires en Ciencias Antropológicas con orientación en Arqueología. Buenos Aires.

CANSANELLO, O. (2004). De súbditos a ciudadanos. Ensayo sobre las libertades en los orígenes republicanos. Buenos Aires, 1810-1852. Ediciones Imago mundi. Colección bitácora argentina.

CLASTRES, P. (2004 [1999]). Arqueología de la violencia: la guerra en las sociedades primitivas. Buenos Aires. Fondo de Cultura Económica.

GALÍNDEZ, B. (1945). La revolución del 80. Buenos Aires. Imprenta y casa editora CONI.

GIANELLA, A. (1995). Introducción a la epistemología y a la metodología de la ciencia. La Plata. REUN. UNLP.

GINZBURG, C. (2008). “Tu país te necesita”: un estudio de caso sobre iconografía política. *Prohistoria Año VII, N° 7*: 11-36. Número monográfico. Pensar la guerra. Experiencias, políticas, representaciones e historiografías. Rosario.

GUTIÉRREZ, E. (1959). La Muerte de Buenos Aires. Buenos Aires. Editorial Hachette.

HERAS, C. (1963). Presidencia de Avellaneda. En Levene Ricardo et al. *Historia Argentina Contemporánea*. Buenos Aires. El Ateneo.

LANDA, C. y O. HERNÁNDEZ de LARA (2014). Sobre campos de batalla. Arqueología de conflictos bélicos en América Latina. Carlos Landa y Odlanyer Hernández de Lara Editores. Tomo único. Introducción. Buenos Aires. Aspha Editorial.

OSZLAK O. (1997). La formación del Estado argentino: origen, progreso y desarrollo nacional. Buenos Aires. Editorial Planeta.

POLLARD, T. y I. BANKS (2005). Why a Journal of Conflict Archaeology and why now? *Journal of Conflict Archaeology*. 1. I-VII. Recuperado de: <https://doi.org/10.1163/157407705774929024>

RAMOS M. (2000). Algo más que la arqueología de sitios históricos. Una opinión. En *Anuario de la Universidad Internacional SEK*. 5. Pp. 61 a 75. Santiago de Chile.

RAMOS M. (2003). El proceso de investigación en la denominada Arqueología Histórica. En *Arqueología Histórica Argentina. Primer Congreso Nacional de Arqueología Histórica*. Pp. 645 a 658. Mendoza.

RAMOS M. (2013). Patrimonio arqueológico de la cuenca del río Limay. Agentes y procesos que lo destruyen. *Atek-Na N° 3*: 75-110. Puerto Madryn.

RAMOS, Mariano, SCALFARO, Gastón, CANDELA, Gustavo, FERNANDEZ, Mabel, et al., (2021), Sitio Batalla de Olivera, Partido de Luján: Recursos de Investigación y resultados sobre un sitio arqueológico de la Guerra Civil Argentina, *Red Sociales, Revista del Departamento de Ciencias Sociales*, Vol. 08, N° 05, pp. 87-103.

RAMOS M. (2015). Un estudio de Arqueología Histórica. Procedimientos de Investigación para el sitio Vuelta de Obligado (VdeO). Patrimonio Cultural: la gestión, el arte, la arqueología y las ciencias exactas aplicadas. Año 4. Editores Oscar Palacios, Cristina Vázquez y Nicolás Ciarlo. Capítulo 6: 67-81. Buenos Aires.

RAMOS M. (2017). Sitio arqueológico Vuelta de Obligado. Contextos e historias de saqueadores, aficionados e ilegalidades diversas. Revista Práctica Arqueológica. Volumen 1, N° 1: 15-30. Asociación de Arqueólogos Profesionales de la República Argentina (AAPRA). Instituto Nacional de Antropología y Pensamiento Latinoamericano (INAPL). Buenos Aires.

RAMOS M. y SOCOLOVSKY J. (2005). Método y Epistemología. Estudios pluridisciplinarios del pasado: un problema y un abordaje compartido. En Anuario de la Universidad Internacional SEK. 9: 127-155. Segovia.

RAMOS M., HELFER V., KATABIAN S. y STANGALINO G. (2006). Expectativas en el análisis espacial de un sitio histórico: electromagnetómetro y detectores de metales. En Estudios de Arqueología Histórica. Investigaciones argentinas pluridisciplinarias. Tapia A., Ramos M. y Baldassarre C. (compiladores). Sección V, Capítulo 18: 269-282. BIMCE. Buenos Aires.

RAMOS, M., HELFER, V., BOGNANNI, F., GONZÁLEZ TORALBO, C., LUQUE, C., PÉREZ, M. y M. WARR (2010a). Cultura material y aspectos simbólicos: el caso de la batalla de la Vuelta de Obligado. Mamül Mapu: pasado y presente desde la arqueología pampeana. M. Berón, L. Luna, M. Bonomo, C. Montalvo, C. Aranda, M. Carrera Aizpitarte Editores. Libros del Espinillo, Ayacucho.

RAMOS, M., F. BOGNANNI, M. LANZA, V. HELFER, O. HERNÁNDEZ de LARA y R. SENESI (2010b). El sitio arqueológico de Vuelta de Obligado, San Pedro, Argentina. Cuba arqueológica. Año III, N° 1. La Habana.

RAMOS M., F. BOGNANNI, M. LANZA; V. HELFER, C. GONZÁLEZ TORALBO, R. SENESI, O. HERNÁNDEZ de LARA, C. PINOCHET y J. CLAVIJO 2011a. Historical Archaeology of the battle of Vuelta de Obligado, Province of Buenos Aires, Argentina. Journal of Archaeology Conflict. Tony Pollard Editor. Glasgow.

RAMOS M., F. BOGNANNI, M. LANZA; V. HELFER, C. GONZÁLEZ TORALBO, R. SENESI, O. HERNÁNDEZ de LARA, C. PINOCHET y J. CLAVIJO (2011b). Arqueología histórica de la Batalla de Vuelta de Obligado, Provincia de Buenos Aires, Argentina. Arqueología Histórica de Argentina y de Cuba. Parte I. Ramos M. y O. Hernández de Lara Editores. Buenos Aires. Docuprint.

RAMOS M., V. HELFER, F. BOGNANNI, V. Salerno, M. DARIGO, C. DOTTORI, A. RAIES, M. WARR, C. PINOCHET, J. CLAVIJO, B. ROSIGNOLI, F. MOREL, A. URÍA, J. RAÑO y M. GONZÁLEZ RAMOS (2013). Estudio de impacto arqueológico por la obra del monumento de Vuelta de Obligado, San Pedro, Provincia de Buenos Aires. En Arqueometría argentina. Estudios pluridisciplinarios: 37-51. Ramos M., M. Lanza, V. Helfer, V. Pernicone, F. Bognanni, C. Landa, V. Aldazabal y M. Fernández Editores. Buenos Aires. ProArHEP, UNLu, Aspha. Docuprint.

RAMOS, Mariano, SCALFARO, Gastón, CANDELA, Gustavo, FERNANDEZ, Mabel, et al., (2021), Sitio Batalla de Olivera, Partido de Luján: Recursos de Investigación y resultados sobre un sitio arqueológico de la Guerra Civil Argentina, *Red Sociales, Revista del Departamento de Ciencias Sociales*, Vol. 08, N° 05, pp. 87-103.

RAMOS M., M. LANZA, V. HELFER, F. BOGNANNI, A. RAIES, M. DARIGO, C. DOTTORI, M. WARR, C. SANTO, J. RAÑO, O. HERNÁNDEZ de LARA, H. PINOCHET, S. ALANÍS y M. UMAÑO (2014). Arqueología histórica de la Guerra del Paraná: la de Vuelta de Obligado y El Tonelero. Sobre campos de batalla. Arqueología de conflictos bélicos en América Latina. Carlos Landa y Odlanyer Hernández de Lara Editores. Tomo único. Capítulo 3: 75-107. Buenos Aires. Aspha Editorial.

RAMOS M., G. SCALFARO, M. LANZA, V. HELFER y A. RAIES MS (2018). Informe sobre los resultados de los trabajos de campo en el sitio batalla de Olivera, Partido de Luján. Luján.

RAMOS M., G. SCALFARO, V. HELFER, A. RAIES, M. DARIGO, M. WARR, C. LANDA, S. PRESAS, C. DOTTORI, K. SULICH, P. SPORTELLI, D. GÓMEZ, F. GUIDI CASTAÑEDA, L. GARCÍA BAUER, M. CUESTAS, H. MONTERO, J. MANSILLA y M. GÓMEZ (2018). “Y aunque el ejército sintiera el fuego del cañón, bien fácil sería persuadirlo de que todo no era más que un ligero combate de retaguardia” (Gutiérrez 1882): Arqueología histórica de la batalla de Olivera. Póster presentado en V Jornadas Rosarinas de Arqueología. Facultad de Humanidades y Artes. Universidad Nacional de Rosario (UNR). Rosario, 6, 7 y 8 de junio de 2018.

RAMOS M., V. SALERNO, A. RAIES, N. CIARLO, A. ARGÜESO, C. LEIVA, F. BOGNANNI, M. LANZA, S. PRESAS, M. WARR, M. DARIGO, C. LANDA, M. UMAÑO, S. PUGLIESE, C. DOTTORI, G. SCALFARO, F. GUIDI CASTAÑEDA, L. GARCÍA BAUER, D. GÓMEZ, A. LÓPEZ y M. CUESTAS (2018 e.p.). Sitio arqueológico Vuelta de Obligado, San Pedro, Provincia de Buenos Aires. Investigación y Patrimonio. Boletín del Centro. VII Jornadas Paleontológicas Regionales y VI Jornadas Arqueológicas Regionales. ICPBA. CRPAP. Miramar.

RUIZ MORENO. I. (1980). La Federalización de Buenos Aires. Buenos Aires. Émece.

SÁBATO, H. (2008). Buenos Aires en armas. La revolución de 1880. Buenos Aires. Siglo XXI.

SÁENZ QUESADA, M. (1972) Argentina, capital Belgrano. En Revista Todo es Historia N° 59. Buenos Aires.

SCALFARO G. (2017). De la muerte en el Desierto a la conquista de Buenos Aires: el combate de Olivera. Cuadernos de Marte. Ciencias Sociales y guerra. Los aportes al conocimiento de la Arqueología de los campos de batalla. Instituto Gino Germani. Universidad de Buenos Aires. Buenos Aires.

SCALFARO G. (2020). “Y aunque el ejército sintiera el fuego del cañón”: Arqueología histórica del combate de Olivera, 17 de junio de 1880. Arqueología en campos de batalla. América Latina en perspectiva. C. Landa y O. Hernández de Lara Editores. Aspha. Docuprint. Garí.

SOMMARIVA, L. (1931). Historia de las intervenciones federales en las provincias. Buenos Aires. El Ateneo.

TEJEDOR C. (1881). La defensa de Buenos Aires (1878-1880). Buenos Aires. Biedma Editor.

VOGLINO D., F. BOGNANNI y M. RAMOS (2018 e.p.). Aplicación de diferentes recursos para la localización geográfica de sitios bélicos entre 1846 y 1851 en Tonelero, Ramallo, Provincia de Buenos Aires. Anuario de Arqueología. Facultad de Humanidades y Artes. Universidad Nacional de Rosario. Rosario.

RAMOS, Mariano, SCALFARO, Gastón, CANDELA, Gustavo, FERNANDEZ, Mabel, et al., (2021), Sitio Batalla de Olivera, Partido de Luján: Recursos de Investigación y resultados sobre un sitio arqueológico de la Guerra Civil Argentina, *Red Sociales, Revista del Departamento de Ciencias Sociales*, Vol. 08, N° 05, pp. 87-103.

Agradecimientos

Al Director de la Fundación El Remo de Olivera, Dr. Pablo Lugones y a la Directora del Museo Histórico de Olivera, Graziella Macagno. También a las estudiantes del Instituto Superior de Formación Docente N° 36: Clara Cantarino, Andrea Campodónico, Micaela López Paz, Natalia Balbuena y Lucía Aizpeitia.