

## Articulación entre la escala global y local. Caso: Fórum de las Culturas, Barcelona, 2004

*Patricia López-Goyburu\**

---

### **RESUMEN**

Barcelona se ha convertido en un nodo de la red de ciudades y el Fórum de las Culturas ha sido la última intervención urbana que ha buscado mantenerla en dicha red. Se pretende comprender la realidad de estos nodos a fin de que la planificación física de los mismos incluya las características globales sin ir en detrimento de las locales. Para ello se propone analizar y evaluar los efectos espaciales que ha tenido la articulación entre lo local y lo global en Barcelona a través del Fórum de las Culturas, desde un punto de vista teórico y a partir de tres campos: el económico, el infraestructural y el morfológico. Los resultados muestran que el proyecto ha permitido compatibilizar la permanencia en la red global de ciudades sin negar la ciudad local.

**PALABRAS CLAVE:** global-local, Fórum de las Culturas, Barcelona, globalización

\*Arquitecta (UBA)-Magister en Urbanismo (UPC)-Magister en Planificación y Gestión Sostenible (UPM), Consejo Nacional de Investigaciones Científicas y Técnicas (CONICET), Instituto de Arte Americano (FADU-UBA), plopezgoyburu@gmail.com.

## *Articulation Between Global and Local Scale. Case: Forum of Cultures, Barcelona, 2004*

### ABSTRACT

Barcelona has become a node of the network of cities and the Forum of Cultures has been the last urban intervention trying to keep it in that network. It is expected to understand the reality of these nodes in order to include global characteristics within physical planning without detriment of the local ones. To achieve this objective, to analyze and evaluate special effects that articulation among the global and local has had in Barcelona through the Forum of Cultures is proposed from a theoretical point of view and starting from three fields: the economic, the infrastructural and the morphologic. Results have shown that the project has combined the stay in the global network of cities without denying local town.

KEYWORDS: global-local, Forum of Cultures, Barcelona, globalization.

### Introducción

En una era de internacionalización de las ciudades, la articulación entre lo global y lo local adquiere una creciente y central importancia para el desarrollo equilibrado del territorio. La escala global es aquella definida por el espacio de los flujos mientras que la escala local se encuentra determinada por el espacio de los lugares. El espacio es una relación de productos materiales a través del cual se pueden evidenciar los cambios producidos por la globalización. La transformación estructural de la sociedad que ha producido este hecho ha invitado a pensar en el origen de nuevas formas espaciales. Se puede observar un cambio en la definición de ciudad. El espacio rural, hasta tiempos recientes externo, es involucrado ahora en la construcción de las nuevas ciudades. Es un nuevo diseño de ciudad donde los sistemas de movilidad y las redes de información construyen un conjunto heterogéneo con espacios de borde urbano-rural difusos. Se ha pasado de un espacio enclaustrado con límites claros a uno articulado en redes (Castells, 1989; Borja, Castells, 1997; Sassen, 1999; Capel, 2003; Borja, 2005; Tarroja, Camagni, 2006; Woods, 2009).

La visión del mundo como una red no considera la escala global y local

como antagónicas sino como dos maneras de aproximarse a la misma red espacial. Lo local requiere articularse en red para obtener competitividad y posicionamiento mientras que la globalización no podría existir sin la localización (Castells, 1996; Borja, Castells, 1997).

La globalización ha ocasionado que los gobiernos y los agentes de desarrollo busquen una participación activa en las redes de ciudades. Esta situación también ha tenido lugar en Barcelona donde el agotamiento del modelo fordista en los años '70 ha producido cambios políticos y económicos que han llevado a la reconversión territorial de la ciudad a fin de insertarse en la red global. Se ha pasado del modelo industrial al modelo de la ciudad empresa. La ciudad se ha convertido en un nodo articulador del territorio e integrado a la red de ciudades (Ajuntament De Barcelona, 2003; Borja, Castells, 1997; Borja, 2005; Capel, 2005).



Fig. 1 El sistema de ciudades europeo – Fernández Güel, 1997

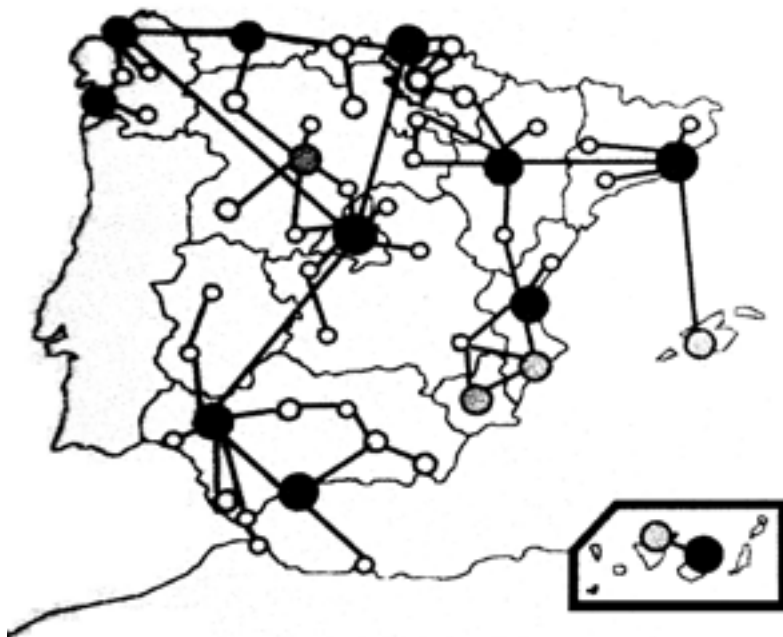


Fig. 2 El sistema de ciudades español – Fernández Güel, 1997.

Barcelona, a lo largo de su historia, ha utilizado cada acontecimiento singular que se ha desarrollado en ella para urbanizar una porción estratégica de territorio. La Exposición Universal de 1888 permitió la liberación de una ciudadela militar y la Exposición Internacional de 1929 permitió recuperar un estratégico emplazamiento militar, la montaña de Montjuïc. En 1992 la ciudad continuó con esta metodología pero agregó el objetivo de formar parte de la red de ciudades. Barcelona inició con los Juegos Olímpicos su exposición mediática a nivel mundial. Este evento posibilitó que la ciudad fuese vista por los capitales internacionales. La mediatización se convirtió en el nuevo mecanismo generador de su desarrollo (Montaner, 1999; Capella, 2004; Borja, 2005; Capel, 2005).

A partir de 1996 se comenzó a vislumbrar la posibilidad de una nueva intervención urbana en la ciudad, el Fórum de las Culturas. Esta intervención se vio concretada 8 años después, supuso una inversión de 3.200 millones de euros y ocupó una superficie de 200 hectáreas. El Fórum fue concebido

como un catalizador de una importante transformación urbana que buscaba la regeneración de un sector de la periferia de la ciudad y la proyección socioeconómica de Barcelona y, especialmente, del distrito BCN 22@ que es donde se inserta el proyecto (Montaner, 1999; Fernández-Galiano, 2004).

Las ciudades deben encontrar su rol en la nueva economía internacional, siendo el espacio de los flujos la dimensión espacial de las organizaciones que están localizadas en lugares. La lógica organizacional es espacial pero los componentes dependen de la ubicación espacial (Castells, 1989).

Esta tensión que se genera entre el espacio de los flujos y el espacio de los lugares plantea el interrogante de si es posible la coexistencia de estas dos realidades, la local y la global, en una misma ciudad. Para ello hacen falta estudios que permitan comprender dicha realidad. Por ello, en el presente trabajo se pretende analizar y evaluar los efectos espaciales de la articulación entre lo local y lo global en la ciudad de Barcelona a través del Fórum de las Culturas desde un punto de vista teórico a partir de tres campos: el económico, el infraestructural y el morfológico.

## 1. Lo global y lo local

La administración pública ha buscado aprovechar la imagen de Barcelona para atraer inversores y actividades; se ha pretendido transformarla en un punto de referencia, en un nodo importante de la red global a través de la venta de una imagen. La administración ha buscado mantener su inserción en la red de ciudades mediante el Fórum de las Culturas. Se ha pretendido volver a obtener la visibilidad global alcanzada con los Juegos Olímpicos a fin de continuar alentando la localización de instituciones y empresas internacionales que permiten mejorar el desarrollo local (Borja, 2005).

La participación de la administración pública en los proyectos urbanos ha incentivado la participación de los privados. La cooperación público-privada dentro de un plan estratégico de intervención ha permitido continuar con la transformación de la ciudad luego de las olimpiadas y ha facilitado a los operadores económicos abrir nuevos mercados en el exterior (Borja, 2005; Capel, 2005).

El Fórum se ha implantado en el área Besos-Diagonal. En esta zona se encontraban las infraestructuras más estratégicas de la ciudad como la depuradora, la incineradora y las centrales eléctricas. Estas instalaciones le daban un carácter residual al espacio por lo que la propuesta ha buscado

transformarlas para convertir el lugar en un espacio urbano eficiente y de calidad. El proyecto buscaba convertir el lugar en un espacio urbano acorde con su posición y centralidad. Asimismo, la localización del proyecto en la periferia de la ciudad ha permitido aumentar el valor del suelo en los espacios intermedios, revalorizándolos y convirtiéndolos en objetos de especulación (Acebillo, 2004; Borja, 2005).

Se ha buscado percibir el antiguo paisaje industrial a través de la gran escala del nuevo proyecto, el subsuelo se encuentra construido casi en su totalidad y los edificios emergen de una gran plataforma que se convierte en un gran espacio público. La morfología resultante es un encadenamiento de espacios y programas autónomos mediante la tensión que genera un gran espacio urbano público. Se manejan temas y escalas no comunes en la ciudad convencional. Es un proyecto infraestructural multicapas que articula programas por encima y por debajo del suelo y que ha tenido como objetivos principales que la ciudad se mantenga en la red de ciudades, recuperar un área degradada de la ciudad, completar el frente marítimo y resolver el final de una de las calles más importantes de la ciudad, la avenida Diagonal, con el mar (Mackay, 2000; Acebillo, 2004; Capella, 2004) (Ver Fig. 1 y 2).



Fig. 3 Plataforma como nexo - Elaboración propia sobre imagen de Acebillo, 2004.

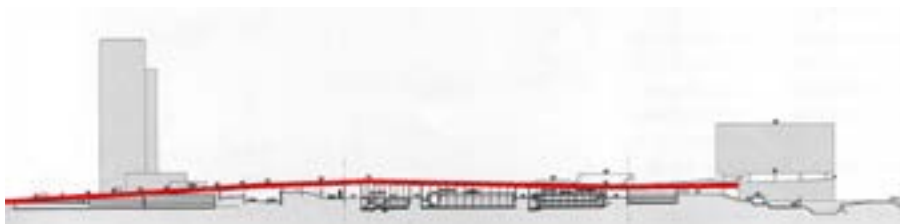


Fig. 4 Plataforma como articulador espacial e infraestructural - Elaboración propia sobre imagen de Acebillo, 2004.

La idea de un nuevo centro de convenciones de gran escala ha surgido por la necesidad de la ciudad de contar con un espacio para organizar congresos y convenciones para más de cinco mil personas. La tipología ha recogido los rasgos esenciales del modelo europeo del congreso hall y del convention center americano. Barcelona se ha convertido en una de las pocas ciudades europeas capaz de responder a esa demanda (Ajuntament De Barcelona, 2003; Acebillo, 2004).

El proyecto ha roto con el concepto de zonificación; se han yuxtapuesto diversas actividades como la explanada, los parques litorales, el puerto deportivo, la zona de baños, la depuradora de aguas residuales. Sumado a ello, el proyecto ha buscado convertirse en el centro de recursos del nuevo distrito (BCN 22@) mediante el zoo, el campus universitario y el centro de convenciones (Montaner, 1999; Acebillo, 2004; Cohn, 2004).

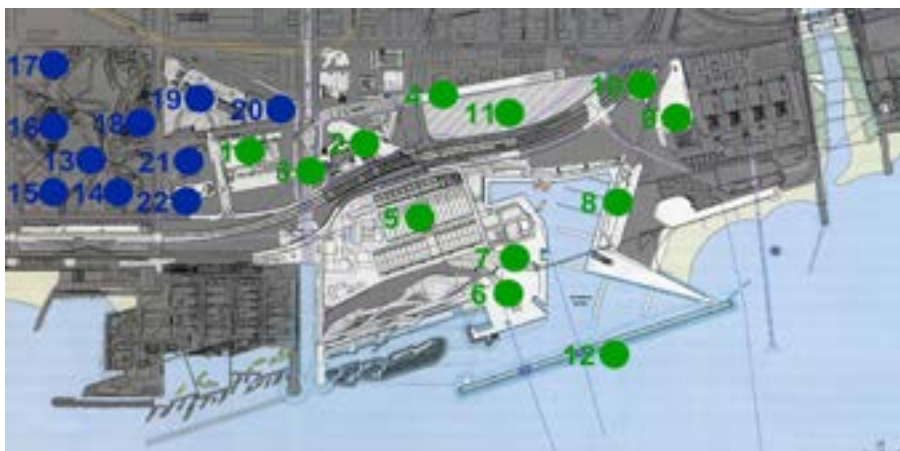


Fig. 5 Plano ubicación – Elaboración propia sobre imagen de Acebillo, 2004.

La propuesta consta principalmente de dos edificios: el Fórum de las Culturas y el centro de convenciones. Estos edificios poseen diferente tipología y morfología y están conectados mediante una rambla subterránea. Asimismo, el centro de convenciones se encuentra dividido en dos piezas de formas opuestas y programas complementarios (Fernández-Galiano, 2004).

Proyecto Fórum:

1-Centro de Convenciones Internacional de Barcelona

2-Edificio y Plaza Fórum

3-Conexión subterránea entre edificios

4-Depósito regulador de aguas pluviales

5-Estación depuradora de aguas residuales

6-Escuela de vela

7-Marina seca

8-Aparcamiento y servicios del puerto

9-Ecoparque

10-Central de climatización y recogida neumática de residuos urbanos

11-Futuro campus universitario

12-Recuperación del biotopo

El paisaje exterior está formado por el Hotel Princesa diseñado por Óscar Tusquets, el geriátrico proyectado por Clotet y Paricio, las torres del complejo Diagonal-Mar promovidas por la inmobiliaria norteamericana Hines, el centro comercial realizado por la oficina neoyorquina de Robert Stern y el parque urbano diseñado por Enric Miralles y Tagliabue que se encuentra rodeado por torres que están diseminadas en el verde, carecen de calles, poseen jardines privados, no poseen comercios en planta baja debido a la escasa densidad de viviendas y la proximidad de un gran centro comercial (Fernández-Galiano, 2004).

13-Parque urbano

14-Torre Ills del Mar

15-Torre Ills de la Llum

16-Torre Ills del Bosc



- 17-Torre Ills del Cel
- 18-Torre Ills del Lloc
- 19-Centro comercial
- 20-Hotel Princesa
- 21-Hotel 5 estrellas
- 22-Complejo Torres Diagonal Mar

Kevin Lynch (1984) afirma que los espacios públicos deben tener legibilidad a fin de permitirle a la población crear imágenes vigorosas a fin de crear, con el tiempo, una ciudad aprensible, un espacio dado por la integración de muchas partes diferenciadas y claramente vinculadas entre sí. La estructura de la imagen es rígida cuando las partes están firmemente conectadas entre sí; esto permite al observador una mayor libertad de movimiento y generar diferentes interconexiones entre los elementos.

## Consideraciones finales

Barcelona ha pretendido aprovechar la imagen urbana para mantenerse en los circuitos financieros internacionales mediante la captación de inversores y visitantes que vengan a disfrutar de las ofertas de ocio y cultura. Desde el punto de vista global, el Fórum ha sido el último resultado del proceso de cambio que ha iniciado la ciudad con los Juegos Olímpicos.

Respecto al aspecto local, el área en la cual se inserta el proyecto era un gran espacio donde se emplazaban grandes infraestructuras sin ningún grado de urbanidad. La propuesta ha buscado respetar la gran escala del paisaje industrial que existía en el espacio donde se ha implantado haciendo los cambios lingüísticos necesarios para responder a los nuevos programas funcionales.

Entre los aciertos del proyecto se pueden mencionar la localización del mismo en un espacio residual, la planificación de una geografía urbana, la ganancia de terreno al mar, la resolución del encuentro entre el mar y la avenida Diagonal y la posibilidad de que Barcelona se mantenga en la red de ciudades. Asimismo, cabe señalar que la complementariedad de las funciones y la radical especificidad de los lenguajes de los dos edificios principales, el Fórum de las Culturas y el centro de convenciones, ha sido una apuesta

por la arquitectura que emana de la globalización, pero identificada con la escala y el contexto local.

En cuanto a las desventajas se puede destacar que el proyecto ha creado una barrera que ha bloqueado la primera línea de mar debido a la volumetría y a la altura de los edificios planteados. Asimismo, cabe mencionar que los edificios que bordean el parque diseñado por Miralles y Tagliabue adoptan una tipología americana que desentonan con la trama urbana de Barcelona. Más allá de los aspectos negativos mencionados, se puede concluir que el proyecto del Fórum de las Culturas ha permitido compatibilizar la permanencia en la red global de ciudades sin negar la ciudad local.

## Referencias

Accebilló, Joseph Antoni (2004). Una nueva geografía urbana: las cinco ideas pragmáticas del proyecto Fórum. En: Revista Arquitectura Viva, Nro. 94-95, 2004, 44-53.

Ajuntament de Barcelona (2003). "El Fórum Universal de les Cultures" Barcelona 2003 conferència de: Joan Clos i Matheu (Barcelona: Ajuntament de Barcelona)

Borja, Jordi (ed.), (2005). Barcelona. Un modelo de transformación urbana 1980-1995. Serie Gestión Urbana, Vol. 4. Quito, Artes Gráficas SEÑAL.

Borja, Jordi; Castells, Manuel (1997). Local y global. La gestión de las ciudades en la era de la información. Madrid, Taurus.

Capel, Horacio (1975). Capitalismo y morfología urbana en España. Barcelona, Los Libros De La Frontera.

Capel, H. (dir.), (2003). La cosmópolis y la ciudad. Colección <La estrella polar> - 41. Barcelona, Ediciones del Serbal.

Capel, Horacio (2005). El modelo Barcelona: un modelo crítico. Third edition. Barcelona, Ediciones del Serbal.

Capella, Juli (2004). Acontecimiento y ciudad: estrategias de crecimiento de Barcelona (Fórum 2004). En: Revista Arquitectura Viva, Nro. 94-95, 2004, 36-39.

Castells, Manuel (1989). La ciudad informacional. Tecnologías de la información, reestructuración económica y el proceso urbano-regional. Madrid, Alianza Editorial.

Castells, Manuel (1996). La era de la información: Economía sociedad y cultura. Volumen I, la sociedad red. Madrid, Alianza Editorial.

Cohn, David (2004). A new event, the Universal Forum of Cultures, helps Barcelona transform an ailing district. En: Revista Architectural Record, Nro. 6, Vol. 192, Junio de 2004, 109-110, 112, 114.

Fernández-Galiano, Luis (2004). Triángulos virtuosos: El Fórum como motor de regeneración urbana. En: Revista Arquitectura Viva, Nro. 94-95, 2004, 34-35.

Fórum Barcelona 2004 [En línea]. Cataluña: Fundació Fòrum Universal de les Cultures. [Consulta: 5 de enero de 2012a]. Disponible en: [http://www.barcelona2004.org/www.barcelona2004.org/cat/que\\_ofrece/forum.htm](http://www.barcelona2004.org/www.barcelona2004.org/cat/que_ofrece/forum.htm)

Fórum Barcelona 2004 [En línea]. Cataluña: Fundació Fòrum Universal de les Cultures. [Consulta: 5 de enero de 2012b]. Disponible en: <http://www.barcelona2004.org/www.barcelona2004.org/cat/forum2004/vinculacion/index.html>

Fórum Barcelona 2004 [En línea]. Cataluña: Fundació Fòrum Universal de les Cultures. [Consulta: 5 de enero de 2012c]. Disponible en: <http://www.barcelona2004.org/www.barcelona2004.org/cat/quees/patrocinadores.htm>

Fórum Barcelona 2004 [En línea]. Cataluña: Fundació Fòrum Universal de les Cultures. [Consulta: 5 de enero de 2012d]. Disponible en: [http://www.barcelona2004.org/media.barcelona2004.org/view\\_manageraad9.html?root=2006,2011,2014](http://www.barcelona2004.org/media.barcelona2004.org/view_manageraad9.html?root=2006,2011,2014)

Lynch, Kevin (1984). The Image of the City. Barcelona, Editorial Gustavo Gili. Trad. Española por Enrique Luis Revol, La imagen de la ciudad. 5ª edición. Barcelona, Editorial Gustavo Gili.

Mackay, David (2000). La recuperación del front marítim. Barcelona, Ediciones Aula Barcelona.

Montaner, Josep Maria (1999). Barcelona 1979/2004: del desarrollo a la ciudad de calidad. Barcelona, Ajuntament de Barcelona. Dirección de Servicios Editoriales.

Sassen, Saskia (1999). La ciudad Global. Buenos Aires, Eudeba.

Tarroja, Àlex; Camagni, Roberto (2006). Una nueva cultura del territorio. Criterios sociales y ambientales en las políticas y el gobierno del territorio.

rio. Barcelona, Diputació de Barcelona.

Woods, M. (2009). Rural geography: blurring boundaries and making connections. *Progress in Human Geography*, 33 (6), 2009, 849-858.