



**Planificación turística I:  
Formulación**  
Reflexiones desde el oeste argentino

**Diego Navarro-Drazich**



UNIVERSIDAD DEL  
ACONCAGUA



**Planificación turística I: Formulación**  
**Reflexiones desde el oeste argentino**



**Diego Navarro-Drazich**

***Planificación turística I:  
Formulación***

***Reflexiones desde el oeste argentino***



**UNIVERSIDAD DEL  
ACONCAGUA**

Navarro-Drazich, Diego

Planificación turística I: Formulación. Reflexiones desde el oeste argentino / Diego

Navarro-Drazich. - 1ª ed. - Mendoza : Universidad del Aconcagua, 2020.

197 p. ; 21 x 16 cm.

ISBN 978-987-4971-15-9

1. Turismo. 2. Planificación Estratégica. I. Título.

CDD 918.2

Diagramación y diseño de tapa: Arq. Gustavo Cadile.

La imagen que ilustra la portada pertenece a Prettysleepy1 y ha sido descargada de Pixabay.

Copyright by Editorial de la Universidad del Aconcagua.

Catamarca 147(M5500CKC) Mendoza.

Teléfono (0261) 5201681.

e-mail: editorial@uda.edu.ar.

Queda hecho el depósito que marca la ley 11723.

Impreso en Mendoza – Argentina.

Primera edición: octubre de 2020.

I.S.B.N.: 978-987-4971-15-9.

Miembro de



Reservados todos los derechos. No está permitido reproducir, almacenar en sistemas de recuperación de la información ni transmitir ninguna parte de esta publicación, cualquiera sea el medio empleado –electrónico, mecánico, fotocopia, grabación, etc.–, sin el permiso previo de los titulares de los derechos de propiedad intelectual.

*A mis sobrinos Julieta, Darko y Paloma*





## Índice

Prólogo.....	11
<b>PARTE I: Reflexiones.....</b>	<b>13</b>
Capítulo I: El diagnóstico de los destinos turísticos.....	15
Capítulo II: Los planes provinciales de turismo de Mendoza (2000-2024).....	31
Capítulo III: La competitividad como valor social. La gestión pública de turismo en la Argentina del siglo XXI.....	57
<b>PARTE II: Formulaciones .....</b>	<b>75</b>
Capítulo IV: Plan de turismo de Iglesia, San Juan.....	83
Capítulo V: Plan de turismo de Dina Huapi, Río Negro.....	123
Capítulo VI: Plan de turismo de General Alvear, Mendoza .....	151

## **Capítulo IV: Plan de turismo de Iglesia, San Juan<sup>34</sup>**

Martina Bustelo y Diego Navarro-Drazich

### **1. Introducción**

Iglesia es un municipio de 19.801 km<sup>2</sup> ubicado al norte de la Provincia de San Juan y limítrofe con Chile y con la Provincia de La Rioja. Presenta un clima desértico y relieve de montañas y valles. Su sistema hidrológico incluye las afamadas termas de Pismanta y el renombrado dique Cuesta del Viento. El ejido principal, fundado en 1753, está a 1.800 m.s.n.m. y concentra la mayoría de los 9.141 habitantes del departamento. Desde el punto de vista del espacio turístico, tiene funciones de centro de estadía y de centro de escala.

### **2. Diagnóstico del destino turístico**

La versión original del diagnóstico de Iglesia presenta un extenso desarrollo en el que se destacan varios estudios de campo realizados a los efectos de este plan, entre ellos:

---

<sup>34</sup> Este capítulo tiene base en la tesis de grado de la Lic. Martina Bustelo denominada “Planificación turística del Departamento de Iglesia, San Juan” (173 páginas), dirigida por el Dr. Diego Navarro, aprobada en 2015 en el marco de la Licenciatura en Turismo de la Universidad del Aconcagua y galardonada con la distinción “Tesina destacada” por la Facultad de Ciencias Sociales y Administrativas de esa universidad en 2016.

- Estudio de percepción del impacto del turismo en el municipio a partir de encuestas a cuarenta residentes
- Análisis de las empresas de turismo receptivo de la provincia y de sus paquetes en relación con las variables: destinos involucrados, recursos y/o atractivos visitados, y servicios incluidos.
- Estudio del presupuesto gubernamental y los egresos vinculados a turismo, publicados en el Boletín Oficial.

<b>Diagnóstico del Destino Turístico</b>	
<b>Prioridad</b>	<b>Fortalezas</b>
Alta	<ul style="list-style-type: none"> <li>• Flora variada.</li> <li>• Presencia de vicuñas y guanacos, especies en extinción.</li> <li>• Preservación de flora y fauna mediante la reserva San Guillermo.</li> <li>• Aguas termales con excelentes propiedades.</li> <li>• Alto valor paisajístico natural y rural.</li> <li>• Rica cultura, producto de distintas comunidades antepasadas.</li> <li>• Cercanía del Camino del Inca, Patrimonio de la Humanidad.</li> <li>• Vigencia de técnicas tradicionales de construcción.</li> <li>• Conservación de arquitectura típica.</li> <li>• Vigencia de técnicas artesanales heredadas de diferentes culturas</li> <li>• Cantidad importante de fiestas locales, algunas relevantes a nivel provincial.</li> <li>• Personajes históricos locales relevantes.</li> <li>• Importante cantidad de plazas hoteleras.</li> <li>• Suficiente variedad y cantidad de emprendimientos gastronómicos.</li> <li>• Proximidad del Paso de Agua Negra que conecta con Chile.</li> <li>• Beneficios para la comunidad iglesiana por regalías mineras.</li> <li>• Positiva percepción de la comunidad sobre la actividad turística.</li> <li>• Creación de puestos de trabajo por minería.</li> <li>• Destino turístico seguro y tranquilo.</li> <li>• Importante aumento reciente en calidad de vida de los residentes.</li> </ul>

Media	<ul style="list-style-type: none"> <li>• Importante descubrimiento de una momia en el cerro El Toro.</li> <li>• Disponibilidad de servicio de agua potable.</li> <li>• Servicios adecuados en materia de salud.</li> <li>• Buen servicio de energía eléctrica.</li> <li>• Distintas opciones de esparcimiento.</li> <li>• Buen desarrollo del espacio turístico urbano.</li> <li>• Producción propia de alimentos y cría de animales.</li> <li>• Crecimiento sostenido de la población.</li> <li>• Oferta de carreras universitarias.</li> <li>• Fuertes creencias religiosas.</li> <li>• Disponibilidad de internet.</li> <li>• La agricultura como actividad fundamental dentro de la economía local.</li> <li>• Desarrollo de la ganadería y la apicultura.</li> <li>• Esfuerzos del gobierno local para desarrollar el turismo.</li> <li>• Avances en construcciones y remodelaciones relacionadas con el turismo.</li> <li>• Existencia de folletería turística en calidad y cantidad suficiente.</li> </ul>
<b>Oportunidades</b>	
Alta	<ul style="list-style-type: none"> <li>• Construcción del Corredor Bioceánico.</li> </ul>
Media	<ul style="list-style-type: none"> <li>• Mayor flujo de turistas debido al nuevo tramo de la Ruta Nacional n°150 (cerca de Iglesia con Jáchal).</li> <li>• Expectativa por emprendimiento termal privado (Pampas del Cura) que funcionará como atractivo de interés para demanda extranjera.</li> </ul>
<b>Debilidades</b>	
Alta	<ul style="list-style-type: none"> <li>• Temperaturas muy extremas que limitan la realización de actividades en ciertas épocas.</li> <li>• Desaprovechamiento de fuentes termales.</li> <li>• Deterioro de rutas y caminos por el aumento del tránsito de vehículos mineros.</li> <li>• Falta de señalización vial y turística.</li> <li>• Insuficientes instalaciones turísticas.</li> <li>• Desvalorización de las costumbres locales por la incorporación de actividades alóctonas.</li> <li>• Contaminación del ambiente y utilización de recursos no renovables producto de la minería.</li> </ul>

	<ul style="list-style-type: none"> <li>• Falta de operadores turísticos receptivos en el departamento.</li> <li>• Desinterés por parte de las EVT de la provincia en comercializar el destino Iglesia.</li> <li>• Falta de capacitación en la Dirección de Turismo.</li> <li>• Escasa legislación turística.</li> <li>• Falta de inversión en medios publicitarios por parte de las EVT receptoras.</li> </ul>
Media	<ul style="list-style-type: none"> <li>• Insuficientes servicios para el automotor.</li> <li>• Falta de puntos de arribos y terminal.</li> <li>• Problemas de señal telefónica en ciertas áreas.</li> <li>• Conflictos sociopolíticos originados por el desarrollo de actividades económicas confrontadas.</li> <li>• Pocos casos de establecimientos productivos adaptados al turismo.</li> </ul>
<b>Amenazas</b>	
Alta	<ul style="list-style-type: none"> <li>• Posibilidad de que la actividad minera disminuya y por consecuencia los empleados y proveedores del departamento también se vean afectados laboralmente.</li> </ul>
Media	<ul style="list-style-type: none"> <li>• Competencia turística del departamento de Calingasta (similar en algunos aspectos a Iglesia).</li> </ul>

Por una parte, es evidente que el fuerte de Iglesia son sus recursos turísticos (naturales y culturales, aprovechados y potenciales, conservados e impactados), su ubicación estratégica y las virtudes de todo pueblo pequeño (tranquilidad, seguridad y calidad de vida). Por otra parte, las debilidades resultan de fallas del Estado, sea en la provisión de obra y servicios públicos (infraestructura, equipamiento, instalaciones), como en políticas específicas (normativa, capacitación). La oferta de servicios turísticos, al igual que la explotación minera, presenta claroscuros.

### 3. Diagnóstico de componentes atractivos del destino turístico

Diferentes ejercicios intelectuales se realizaron a fin de analizar la materia prima del destino.

<b>Valoración de recursos turísticos</b>	
<b>Valor alto</b>	
<ul style="list-style-type: none"> <li>• Vicuñas.</li> <li>• Reserva Provincial de la Biosfera San Guillermo.</li> </ul>	<ul style="list-style-type: none"> <li>• Termas de Pismanta.</li> <li>• Dique Cuesta del Viento.</li> <li>• Camino del Inca.</li> </ul>
<b>Valor medio</b>	
<ul style="list-style-type: none"> <li>• Estancia Guañizuil.</li> <li>• Viejo molino de Bella Vista.</li> <li>• Tamberías de Angualasto.</li> <li>• Encuentro de Kitesurf.</li> <li>• Felipa del Carmen Rojas.</li> </ul>	<ul style="list-style-type: none"> <li>• Fiesta Provincial de la Semilla y la Manzana.</li> <li>• Fiesta Provincial de Valles y Cumbres Iglesiasianas.</li> <li>• Fiesta Provincial en honor a la Virgen de Andacollo.</li> </ul>
<b>Valor bajo</b>	
<ul style="list-style-type: none"> <li>• Guanacos.</li> <li>• Basaltos columnares.</li> <li>• Camino de Maipirínque.</li> <li>• Cerro El Mirador.</li> <li>• Paisajes de cortinas de álamos.</li> <li>• Paso de Agua Negra.</li> <li>• Cielo nocturno.</li> <li>• Restos cerámicos aborígenes.</li> <li>• Tejidos típicos.</li> <li>• Antiguo molino de Iglesia.</li> <li>• Canal del Indio.</li> <li>• Capilla de Achango.</li> <li>• Capilla de Villa Iglesia.</li> <li>• Casa y manzano histórico.</li> <li>• Construcciones antiguas de hogares y canales de riego en Bauchaceta.</li> <li>• Cristo de Tocota.</li> <li>• Finca El Martillo.</li> <li>• Iglesia Santo Guzmán.</li> <li>• Monumento al Cacique Pismanta.</li> <li>• Museo Arqueológico de Rodeo.</li> <li>• Museo Arqueológico Luis Benedetti.</li> </ul>	<ul style="list-style-type: none"> <li>• Campeonato de Windsurf.</li> <li>• Desafío Cuesta del Viento.</li> <li>• Festival Criollo de Doma y Folklore.</li> <li>• Festival de Doma y Destrezas Criollas.</li> <li>• Fiesta de la Cerveza.</li> <li>• Fiesta Departamental de Carnaval.</li> <li>• Fiesta Departamental de la Fundación de Iglesia.</li> <li>• Fiesta Departamental de la Primavera.</li> <li>• Fiesta Departamental del Pastel.</li> <li>• Fiesta Departamental del Puesterero.</li> <li>• Fiesta Departamental del Vino Patero.</li> <li>• Fiesta Patronal en honor a Santa Lucía.</li> <li>• Fiesta Patronal en honor a San Isidro.</li> <li>• Fiesta Patronal en honor a San Roque.</li> <li>• Fiesta Patronal en honor a Nuestra Señora del Carmen.</li> <li>• Fiesta Departamental de Doma y Lazo.</li> <li>• Fiesta Patronal en honor a Santo Guzmán.</li> <li>• Rally Cordillerano.</li> <li>• Proceso de elaboración de dulces artesanales.</li> <li>• Procesos de elaboración de mieles y derivados.</li> </ul>

<ul style="list-style-type: none"> <li>• Parroquia San Roque.</li> <li>• Petroglifos de Las Juntas.</li> <li>• Tamberías indígenas de Tocota.</li> <li>• Tambo caprino.</li> <li>• Conjunto de aguas termales Rosales, Bañitos y Centenario.</li> </ul>	<ul style="list-style-type: none"> <li>• Recogida de caballos.</li> <li>• Técnicas típicas de tejidos a telar.</li> <li>• Luis Ponce.</li> <li>• Cira Cuevas.</li> <li>• Sopa Cabello.</li> <li>• Tito Adao.</li> </ul>
---------------------------------------------------------------------------------------------------------------------------------------------------------------------------------------------------------------------------------------------------------	-------------------------------------------------------------------------------------------------------------------------------------------------------------------------------------------------------------------------

Se observa que casi el 10% de los recursos alcanzaron una valoración alta y el 12% obtuvieron valoración media. La mayoría de los recursos turísticos de Iglesia (80%) poseen una relevancia baja.

<b>Valoración de atractivos turísticos</b>	
<b>Desarrollados</b>	
<ul style="list-style-type: none"> <li>• Vicuñas</li> <li>• Guanacos</li> <li>• Termas de Pismanta</li> <li>• Tejidos típicos</li> <li>• Capilla de Achango</li> <li>• Dique Cuesta del Viento</li> <li>• Estancia Guañizuil</li> <li>• Finca el Martillo</li> <li>• Campeonato de Windsurf</li> </ul>	<ul style="list-style-type: none"> <li>• Desafío Cuesta del Viento</li> <li>• Encuentro de Kitesurf</li> <li>• Festival de Doma y Destrezas Criollas</li> <li>• Fiesta provincial de la Semilla y la Manzana</li> <li>• Fiesta provincial de Valles y Cumbres Iglesias</li> <li>• Rally cordillerano</li> <li>• Reserva Provincial de la Biosfera de San Guillermo</li> </ul>
<b>Semi / subdesarrollados: requieren instalaciones</b>	
<ul style="list-style-type: none"> <li>• Camino de Maipirín</li> <li>• Cerro el Mirador</li> <li>• Paisaje de cortinas de álamos</li> </ul>	<ul style="list-style-type: none"> <li>• Paso de Agua Negra</li> <li>• Canal del Indio</li> </ul>
<b>Semi / subdesarrollados: requieren relatos</b>	
<ul style="list-style-type: none"> <li>• Restos cerámicos aborígenes</li> <li>• Felipa del Carmen Rojas</li> <li>• Luis Ponce</li> </ul>	<ul style="list-style-type: none"> <li>• Cira Cuevas</li> <li>• Sopa Cabello</li> <li>• Tito Adao</li> </ul>

Semi / subdesarrollados: requieren instalaciones y relatos	
<ul style="list-style-type: none"> <li>• Basaltos columnares</li> <li>• Cielo nocturno</li> <li>• Antiguo Molino de Escobar o Iglesia</li> <li>• Capilla de Villa Iglesia</li> <li>• Casa y Manzano histórico</li> <li>• Cristo de Tocota</li> <li>• Iglesia Santo Guzmán</li> <li>• Monumento al Cacique Pismanta</li> <li>• Museo arqueológico de Rodeo</li> <li>• Museo arqueológico Luis Benedetti</li> <li>• Parroquia San Roque</li> </ul>	<ul style="list-style-type: none"> <li>• Petroglifos de Las Juntas</li> <li>• Tamberías de Angualasto</li> <li>• Tamberías indígenas de Tocota</li> <li>• Tambo Caprino</li> <li>• Viejo Molino de Bella Vista</li> <li>• Fiesta departamental de la Fundación de Iglesia</li> <li>• Camino del Inca</li> <li>• Fiesta departamental del Puesterro</li> <li>• Fiesta departamental del Vino Patero</li> <li>• Construcciones antiguas de hogares y canales de riego en Bauchaceta</li> </ul>
Semi / subdesarrollados: requieren instalaciones y actividades	
<ul style="list-style-type: none"> <li>• Conjunto de aguas termales Rosales, Centenario y Bañitos</li> <li>• Festival criollo de Doma y Folklore</li> <li>• Fiesta departamental de Doma y el Lazo</li> <li>• Fiesta de la Cerveza</li> <li>• Fiesta departamental de Carnaval</li> <li>• Fiesta departamental de la Primavera</li> <li>• Fiesta patronal en honor a la Virgen de Andacollo</li> </ul>	<ul style="list-style-type: none"> <li>• Fiesta patronal en honor a Nuestra Señora del Carmen</li> <li>• Fiesta departamental del Pastel</li> <li>• Fiesta patronal en honor a San Isidro</li> <li>• Fiesta patronal en honor a San Roque</li> <li>• Fiesta patronal en honor a Santa Lucía</li> <li>• Recogida de caballos</li> <li>• Fiesta patronal en honor a Santo Domingo de Guzmán</li> </ul>
Semi / subdesarrollados: requieren instalaciones, relatos y actividades	
<ul style="list-style-type: none"> <li>• Proceso de elaboración de dulces artesanales</li> <li>• Proceso de elaboración de miel y derivados</li> </ul>	<ul style="list-style-type: none"> <li>• Técnicas típicas de tejidos a telar</li> </ul>

Poco más de una quincena de recursos turísticos han sido convertidos en atractivos turísticos; es decir que han obtenido el status de *desarrollados*. La mayoría de los recursos turísticos de Iglesia (más de dos tercios) reclama la incorporación de instalaciones y/o relatos y/o actividades para su pleno desarrollo.



<b>Recursos turísticos agregados</b>	
<b>Celebraciones</b>	
<ul style="list-style-type: none"> <li>• Encuentro de Kitesurf.</li> <li>• Fiesta Provincial de la Semilla y la Manzana.</li> <li>• Fiesta Provincial de Valles y Cumbres Iglesias.</li> <li>• Desafío Cuesta del Viento.</li> <li>• Fiesta Provincial en honor a la Virgen de Andacollo.</li> <li>• Festival de Doma y Destrezas Criollas.</li> <li>• Fiesta Departamental de Doma y Lazo.</li> <li>• Fiesta de la Cerveza.</li> <li>• Fiesta Departamental de Carnaval.</li> <li>• Fiesta Departamental de la Fundación de Iglesia.</li> </ul>	<ul style="list-style-type: none"> <li>• Campeonato de Windsurf.</li> <li>• Fiesta Departamental de la Primavera.</li> <li>• Fiesta Departamental del Pastel.</li> <li>• Fiesta Departamental del Puestero.</li> <li>• Fiesta Departamental del Vino Patero.</li> <li>• Rally Cordillerano.</li> <li>• Fiesta Patronal en honor a Nuestra Señora del Carmen.</li> <li>• Fiesta Patronal en honor a San Isidro.</li> <li>• Fiesta Patronal en honor a San Roque.</li> <li>• Fiesta Patronal en honor a Santa Lucía.</li> <li>• Fiesta Patronal en honor a Santo Guzmán.</li> <li>• Festival Criollo de Doma y Folklore.</li> </ul>
<b>Cultura</b>	
<ul style="list-style-type: none"> <li>• Viejo molino de Bella Vista.</li> <li>• Tejidos típicos.</li> <li>• Antiguo molino de Iglesia.</li> <li>• Casa y manzano histórico.</li> <li>• Cristo de Tocota.</li> <li>• Proceso de elaboración de dulces artesanales.</li> <li>• Procesos de elaboración de mieles y derivados.</li> </ul>	<ul style="list-style-type: none"> <li>• Festival Criollo de Doma y Folklore.</li> <li>• Festival de Doma y Destrezas Criollas.</li> <li>• Fiesta Departamental de Doma y Lazo.</li> <li>• Fiesta Departamental de Carnaval.</li> <li>• Fiesta Departamental de la Fundación de Iglesia.</li> <li>• Fiesta Departamental del Puestero.</li> </ul>
<b>Prehispánicos</b>	
<ul style="list-style-type: none"> <li>• Camino del Inca.</li> <li>• Restos cerámicos aborígenes.</li> <li>• Canal del Indio.</li> <li>• Recogida de caballos.</li> <li>• Tamberías de Angualasto.</li> <li>• Monumento al Cacique Pismanta.</li> </ul>	<ul style="list-style-type: none"> <li>• Museo Arqueológico de Rodeo.</li> <li>• Museo Arqueológico Luis Benedetti.</li> <li>• Petroglifos de Las Juntas.</li> <li>• Tamberías indígenas de Tocota.</li> <li>• Técnicas típicas de tejidos a telar.</li> <li>• Construcciones antiguas de hogares y canales de riego en Bauchaceta.</li> </ul>

<b>Naturaleza</b>	
<ul style="list-style-type: none"> <li>• Vicuñas.</li> <li>• Reserva Provincial de la Biosfera San Guillermo.</li> <li>• Dique Cuesta del Viento.</li> <li>• Estancia Guañizuil.</li> <li>• Basaltos columnares.</li> <li>• Camino de Maipirínque.</li> </ul>	<ul style="list-style-type: none"> <li>• Cerro El Mirador.</li> <li>• Guanacos.</li> <li>• Paso de Agua Negra.</li> <li>• Cielo nocturno.</li> <li>• Termas de Pismanta.</li> <li>• Conjunto de aguas termales Rosales, Bañitos y Centenario.</li> </ul>
<b>Religiosos</b>	
<ul style="list-style-type: none"> <li>• Capilla de Achango.</li> <li>• Capilla de Villa Iglesia.</li> <li>• Iglesia Santo Guzmán.</li> <li>• Parroquia San Roque.</li> <li>• Fiesta Patronal en honor a Nuestra Señora del Carmen.</li> </ul>	<ul style="list-style-type: none"> <li>• Fiesta Patronal en honor a San Isidro.</li> <li>• Fiesta Patronal en honor a San Roque.</li> <li>• Fiesta Patronal en honor a Santa Lucía.</li> <li>• Fiesta Patronal en honor a Santo Guzmán.</li> <li>• Fiesta Provincial en honor a la Virgen de Andacollo.</li> </ul>
<b>Rural</b>	
<ul style="list-style-type: none"> <li>• Paisajes de cortinas de álamos.</li> <li>• Finca El Martillo.</li> <li>• Tambo caprino.</li> </ul>	<ul style="list-style-type: none"> <li>• Fiesta Provincial de la Semilla y la Manzana.</li> <li>• Fiesta Departamental del Vino Patero.</li> </ul>
<b>Deportivos</b>	
<ul style="list-style-type: none"> <li>• Dique Cuesta del Viento.</li> <li>• Encuentro de Kitesurf.</li> <li>• Campeonato de Windsurf.</li> </ul>	<ul style="list-style-type: none"> <li>• Desafío Cuesta del Viento.</li> <li>• Rally Cordillerano.</li> </ul>
<b>Personalidades célebres</b>	
<ul style="list-style-type: none"> <li>• Felipa del Carmen Rojas.</li> <li>• Luis Ponce.</li> <li>• Cira Cuevas.</li> </ul>	<ul style="list-style-type: none"> <li>• Sopa Cabello.</li> <li>• Tito Adao.</li> </ul>
<b>Termas</b>	
<ul style="list-style-type: none"> <li>• Termas de Pismanta.</li> </ul>	<ul style="list-style-type: none"> <li>• Conjunto de aguas termales Rosales, Bañitos y Centenario.</li> </ul>

Se destaca la profusión de celebraciones como un producto en sí mismo. Luego, con cantidades similares, se registran los productos con recursos culturales y, específicamente, aquellos vinculados a referencias prehispánicas.

También los productos Naturaleza y Religión. Menor cantidad de recursos cuentan los productos de Turismo Rural, Deportivo, Personalidades Célebres y Termas.

<b>Calendario de celebraciones</b>	
Enero	<ul style="list-style-type: none"><li>• Fiesta departamental del Pastel.</li><li>• Fiesta provincial de la Semilla y la Manzana.</li><li>• Festival de Doma y Destrezas Criollas.</li></ul>
Febrero	<ul style="list-style-type: none"><li>• Recogida de caballos.</li><li>• Fiesta provincial de Valles y Cumbres Iglesianas.</li><li>• Fiesta departamental de Carnaval.</li><li>• Encuentro de Kitesurf.</li><li>• Festival criollo de Doma y Folklore.</li></ul>
Marzo	-
Abril	<ul style="list-style-type: none"><li>• Fiesta departamental del Puesterero.</li><li>• Fiesta departamental de Doma y Lazo.</li></ul>
Mayo	<ul style="list-style-type: none"><li>• Rally cordillerano.</li><li>• Fiesta patronal en honor a San Isidro.</li></ul>
Junio	<ul style="list-style-type: none"><li>• Fiesta departamental del Vino Patero.</li></ul>
Julio	<ul style="list-style-type: none"><li>• Fiesta patronal en honor a Nuestra Señora del Carmen.</li></ul>
Agosto	<ul style="list-style-type: none"><li>• Fiesta patronal en honor a San Roque.</li><li>• Fiesta patronal en honor a Santo Domingo de Guzmán.</li></ul>
Septiembre	<ul style="list-style-type: none"><li>• Fiesta departamental de la Primavera.</li></ul>
Octubre	<ul style="list-style-type: none"><li>• Fiesta de la Cerveza.</li></ul>
Noviembre	<ul style="list-style-type: none"><li>• Desafío Cuesta del Viento.</li><li>• Fiesta departamental de la Fundación de Iglesia.</li></ul>
Diciembre	<ul style="list-style-type: none"><li>• Fiesta patronal en honor a la Virgen de Andacollo.</li><li>• Fiesta patronal en honor a la Virgen de Santa Lucía.</li><li>• Campeonato de Windsurf.</li></ul>

El calendario de celebraciones presenta una profusión de eventos a lo largo de todo el año (excepto marzo). Previsiblemente, casi la mitad de las festivi-

dades ocurre en temporada estival y el resto se distribuye homogéneamente entre las demás estaciones.

En suma, los componentes atractivos del destino turístico Iglesia se resume en los siguientes:

- Macroproductos turísticos: Celebraciones, Cultura, Prehispánicos, Naturaleza, Religiosos, Rural, Deportivos, Personalidades célebres, Termas.
- Atractivos turísticos destacados: Termas de Pismanta, Dique Cuesta del Viento, Reserva Provincial de la Biosfera San Guillermo, Camino del Inca y Vicuñas.
- Calendario turístico: 23 celebraciones todo el año y muchas concentradas en verano.
- Corredores turísticos: caminos de álamos.
- Paisajes turísticos: paisaje natural, rural y urbano.
- Parajes turísticos: las villas del departamento (Bella Vista, Villa Iglesia, Las Flores, Rodeo).

En comparación con la oferta turística oficial, se observa que los atractivos recomendados por el municipio coinciden con los recursos turísticos aquí considerados como destacados: Pismanta, Reserva de San Guillermo y dique Cuesta del Viento. Para el municipio, el atractivo que cuenta con mayor distinción es el último, ya que es presentado desde diferentes aristas. El Camino del Inca no es mencionado ni promocionado turísticamente. Además, las festividades son presentadas en el material promocional bajo la denominación de *Iglesia Virtuoso*, producto que incluye las costumbres y tradiciones del lugar. Aunque solo resaltan las más concurridas. Asimismo, el corredor de álamos estaría implícito dentro del producto *Iglesia Natural*, donde se observa una imagen con el típico callejón iglesiano en otoño, compuesto por una gran alameda. Finalmente, los recursos ausentes en la promoción local son las personalidades de la zona; tampoco se distinguen los parajes turísticos.

## 4. Demanda turística

A fin de describir los arribos turísticos a Iglesia se recurre a informes oficiales del gobierno provincial (Ministerio de Turismo y Cultura, 2013 y 2014), de la Organización Mundial de Turismo (OMT, 2007) y de la prensa local.

PROCEDENCIA. Los principales flujos turísticos que arriban a la provincia proceden del país (Buenos Aires, Córdoba, Santa Fe, La Pampa, San Luis y Mendoza) y del extranjero (Chile, Perú, Uruguay y Europa). En ciertos fines de semana, en los que se desarrollaron eventos específicos (campeonatos y congresos), la demanda se incrementó.

En el caso particular del departamento de Iglesia, la procedencia de los turistas se distribuye de la siguiente manera:

- Residentes de la provincia de San Juan: muchos sanjuaninos y visitantes de otras provincias tienen su propia casa de fin de semana o alquilan.
- Cuyo: se reciben turistas de Mendoza y San Luis que viajan con familiares o amigos, especialmente para determinados eventos y fechas, como Semana Santa y fines de semana largos.
- Argentinos: en menor medida visitan el departamento turistas del Norte y del Sur del país.
- Extranjeros: poco frecuentes, generalmente arriban a Iglesia por motivos de trabajo (minería e inversiones) o por algún determinado suceso.

En suma, predomina ampliamente el visitante provincial y nacional. Hace varios años, para determinadas fechas (como la Semana Santa) los jóvenes sanjuaninos acostumbran pasar unos días la localidad de Rodeo. Esto origina un gran movimiento en el dique y activa los servicios cercanos. Además, se observan movimientos de turistas chilenos, debido a la cercanía. Se espera que la situación de visitantes extranjeros se modifique mediante la incorporación del túnel de Agua Negra y el emprendimiento Pampas del Cura (Pérez, 2012).

Cabe advertir cómo varían los intereses y las prioridades en conocer y visitar lugares según la procedencia de los turistas nacionales. Así, las personas que llegan desde Buenos Aires se ven atraídos por recursos y atractivos que se encuentran en o se relacionan con la montaña y en la gastronomía típica de la zona. También se interesan por ciertos productos culturales, como las artesanías, por lo que suelen adquirir tejidos y lanas (de llama, por ejemplo) que no suelen ver o conseguir donde residen y que aquí son más económicos. Incluso no son pocos los que compran en cantidad esas prendas y materiales. Difieren los intereses para aquellos procedentes de Cuyo, a quienes no les resulta novedoso lo relacionado con montañas, gastronomía o artesanías y prefieren el dique u otros bienes culturales.

**ACTIVIDADES.** Según las actividades que desarrollan, se pueden identificar tres tipos de turistas en Iglesia. Por un lado, un sector de la demanda se mantiene fiel a las aguas termales. De hecho, muchos turistas se instalan en el hotel Pismanta con el único fin de disfrutar de sus aguas calientes. Por otra parte, recientemente se ha desarrollado un segmento que disfruta de actividades acuáticas y deportivas, arriban en busca de adrenalina y aventura permanentemente. Se trata de *turistas activos* que practican cabalgatas, trekking, montañismo, rafting, etc. Este tipo de turista crece con el tiempo y también genera un lazo de fidelidad muy fuerte con el lugar. Otro perfil de turista identificado es aquel que sólo busca descansar, sin la necesidad de practicar ninguna actividad activa. A éste se lo ve caminando por la zona donde se aloja y consumiendo los servicios básicos, comprando pan y *cemitas* caseras. Se trata de una demanda que no incurre en grandes gastos ni requiere lujos importantes. Muchos de ellos suelen ser residentes de San Juan que se escapan de la ciudad para reposar del trabajo y la rutina (Kaziura, 2012).

**COMPOSICIÓN DEL GRUPO.** Predominan los grupos familiares: parejas con niños que suelen alquilar cabañas o casas de campo con un espacio verde para los chicos y acaso piscina en verano. Este tipo de turista realiza actividades como cabalgatas y caminatas y visita las playas del dique y los emprendimientos turísticos que se dedican a la venta de dulces o artesanías. Tiene un perfil tranquilo y busca el disfrute de la naturaleza y el aire libre. Suele elegir

localidades como Rodeo, Las Flores y Bella Vista. Muy parecido es el caso de las parejas solas que llegan al departamento de Iglesia.

Por otro lado, hay grupos de jóvenes que se alojan en hostels, campings o casas de campo a precios accesibles y cercanos a los puntos más concurridos. En estos casos, la localidad elegida por excelencia es Rodeo, dado que ahí se encuentra el dique Cuesta del Viento cuyas playas son un punto de reunión y de práctica de deportes. En Rodeo también se encuentran los bares y pubs. Este segmento de la demanda realiza actividades de aventura y dedican tiempo a socializar y conocer a otros grupos de personas.

**OCUPACIÓN HOTELERA.** Fuera de las vacaciones (estival e invernal) y los fines de semana largos, la ocupación hotelera es inferior al 50%. La mayor concentración de la demanda ocurre en verano debido a las bajas temperaturas invernales, que dificultan la realización de actividades al aire libre, y al peligro de transitar rutas con hielo o nieve. En esta época, además, Iglesia ofrece temperaturas más amables a los sanjuaninos que la capital provincial. Cabe señalar que este destino se ubica en segundo o tercer lugar entre los más concurridos de la provincia durante fines de semana largos. Tanto aquí como en otros departamentos de la provincia, la ocupación en Semana Santa llega al 100%. Los tipos preferidos de alojamiento son cabañas, casas de campo, campings y hostels, a diferencia del promedio provincial que registra un 70% de alojamiento hotelero.

Época del año	Ocupación hotelera en 2013
Verano (enero y febrero)	70%
Fin de semana largo de febrero	87%
Semana Santa	100%
Fin de semana largo de junio	82%
Vacaciones de invierno	48%
Primera semana del receso escolar invernal	54%
Fin de semana largo de noviembre	79%

Fuente: Ministerio de Turismo y Cultura (2014).

A nivel provincial, el promedio anual de pernóctes registró aumentos constantes y arribó a 2,7 noches en 2013; junio, julio y noviembre fueron los meses en los que llegó a las tres noches. También la cantidad de visitantes registró un incremento sostenido con 616.000 ingresos en 2010; el crecimiento durante el decenio de 2003-2013 fue del 199% (Caballero, 2013). A nivel departamental, Iglesia y Valle Fértil fueron los municipios que más visitantes recibieron durante la temporada del 2013 (CAME, 2013). En el cuadro siguiente se puede apreciar el componente iglesiano de la demanda sanjuanina para el período 2000-2013: ha variado entre el 6 y el 10% y promedia casi el 9% (8,92).

<b>Evolución en porcentaje de la demanda turística sanjuanina hacia Iglesia</b>			
<b>Año</b>	<b>Porcentaje</b>	<b>Año</b>	<b>Porcentaje</b>
2000	8%	2007	10%
2001	6%	2008	11%
2002	7%	2009	10%
2003	9%	2010	10%
2004	8%	2011	8%
2005	9%	2012	10%
2006	10%	2013	9%

Fuente: Ministerio de Turismo de la Provincia de San Juan (2013).

**OPORTUNIDADES.** Por un lado, la construcción del túnel en el Paso Internacional Agua Negra resulta un proyecto promisorio ya que facilitará el tránsito todo el año. Solo en las temporadas 2012-2013 fue cruzaron 65.000 personas por el paso (San Juan 8, 2014).

Por otra parte, se espera gran impacto por el proyecto de aguas termales Pampas del Cura, que ofrece instalaciones y servicios sofisticados y novedosos (Pérez, 2012).

También la pavimentación de la ruta 149, que une Uspallata con Calingasta, puede favorecer la llegada de turistas chilenos y mendocinos a Iglesia a través del circuito de valles andinos.



Finalmente, eventos internacionales como el Dakkar (que incluyó la localidad de Bella Vista, departamento de Iglesia) y el Encuentro de Kitesurf convocan más visitas cada año (Municipalidad de Iglesia, 2014).

## 5. Destinos turísticos competidores

PRODUCTO DIQUE. El dique Cuesta del Viento está ubicado en la localidad de Rodeo, emplazado sobre la unión del río Blanco y el arroyo Iglesia. Presenta un viento característico con ráfagas consideradas las mejores en el país para la práctica de kitesurf (hasta 80 km/h). Esto lo hace ideal para practicar esquí acuático, pesca y kayak, aunque los protagonistas son el kitesurf y el windsurf. En la zona se han construido paradores, escuelas de deportes y hostels. Los turistas que llegan a Cuesta del Viento provienen de diferentes provincias del país y también del exterior. Todas las actividades náuticas mencionadas se encuentran sujetas a la ley provincial N°7.562/04 (Legislatura Provincial de San Juan, 2014). En el cuadro siguiente se sintetiza la comparación con el dique de Potrerillos (Mendoza) y con el dique Los Molinos (Córdoba):

Producto Dique	Cuesta del Viento	Potreriillos	Los Molinos
Navegable con motor	X		X
Navegable sin motor	X	X	X
Ráfagas de viento hasta 80 km/h	X		
Instalaciones turísticas	X	X	X
Distancia menor a 100 km desde la capital		X	X
Legislación de deportes náuticos	X	X	X
Demanda nacional	X	X	X
Demanda internacional	X	X	X
Otros atractivos cercanos	X	X	X

Cuesta del Viento se destaca por permitir la utilización de navegables con y sin motor, contar con fuertes ráfagas de viento y la presencia de atractivos

turísticos cercanos. La desventaja de este embalse es la distancia desde la capital sanjuanina.

PRODUCTO RESERVA DE LA BIOSFERA. San Guillermo fue designada en 1980 por la UNESCO como la primera Reserva de la Biosfera en país. Tiene una superficie de 981.460 ha y abarca las ecorregiones de Monte, Puna y Altos Andes. Tiene como objetivo resguardar el hábitat natural, sobre todo con relación a la vicuña. En una de sus zonas se prohíbe completamente la actividad humana, mientras que en las áreas restantes se permiten prácticas medidas y supervisadas. La distancia de la reserva desde la capital sanjuanina es de 450 km. En la medida que el caudal permite el acceso por el río Blanco, se llega a la reserva pasando por Angualasto, Malimán y el paraje El Chinguillo. También se puede acceder desde la provincia de La Rioja (Gobierno de San Juan, s/f). En el sitio todavía existen restos de complejos habitacionales y corrales prehistóricos en piedra. Se han hallado vestigios de herramientas líticas de la cultura de la Fortuna en contextos de arroyos y vegas. Asimismo, se han encontrado construcciones en superficie y semisubterráneas pertenecientes a la cultura de la Aguada. En la zona también hay construcciones en piedra con barro de origen incaico (Gobierno de San Juan, s/f). En el extremo oeste de la Zona de Usos Múltiples de la reserva se desarrollan actividades mineras cuyos proyectos se encuentran en distintos grados de desarrollo (RBSG, 2014). En el cuadro siguiente se sintetiza la comparación con las reservas de la Biosfera en Ñacuñán (Mendoza) y en Laguna Blanca (Catamarca):

Producto Reserva de la Biosfera	San Guillermo	Ñacuñán	Laguna Blanca
Distancia menor a los 200 km desde la capital		X	
Protección de fauna como objetivo principal	X		X
Protección de flora como objetivo principal		X	
Extensión territorial mayor a 900.000 hectáreas	X		X
Difícil acceso	X		
Actividad humana permitida	X	X	X
Museo			X
Elementos de culturas pasadas	X		X

San Guillermo se destaca por la protección de la vicuña y la existencia de vestigios de culturas prehispánicas. También posee el valor de ser la reserva de la Biosfera más antigua del país y cuenta con la mayor extensión territorial que las competidoras. El aspecto negativo es su complicado acceso y la distancia a la capital de San Juan (450 km).

**PRODUCTO CELEBRACIONES.** Tanto en Iglesia como en Calingasta se registran los oratorios más antiguos dedicados a la advocación chilena de la Virgen de Andacollo (Hevilla, 2001). En el caso de Iglesia, la fiesta se lleva a cabo en diciembre en la localidad de Los Tambillos, ubicada a 6 km del ingreso al departamento. Allí se reza el Rosario y luego los promesantes bailan y cantan para honrar a la Virgen, en cumplimiento de las promesas de ellos y de sus padres. El tipo de visitante es generalmente doméstico. La demanda suele ser repetitiva ya que se trata de personas muy fieles a esa devoción. Además, las personas de la zona asisten año tras año. Tienen una participación activa tanto niños como adultos.

La Fiesta de Valles y Cumbres Iglesianas se realiza en febrero en la localidad de Bella Vista y es una de las más populares del departamento. No solo llegan sanjuaninos sino también suelen concurrir agrupaciones chilenas. El evento se realiza en un predio ubicado en la calle principal bellavistana. Las actividades gauchescas que se destacan en el festival son la yerra, la doma, las carreras y las danzas folclóricas. Complementan otros atractivos, como la gastronomía vernácula: empanadas, pastelitos y otras comidas típicas de la región. También se presentan diferentes grupos folclóricos locales y provinciales.

En el cuadro siguiente, la Fiesta de la Virgen de Andacollo es comparada con su homónima chilena (IV Región) y la Fiesta de Valles y Cumbres con la sanjuanina Fiesta de Destrezas Criollas y Folklore de Médano Rojo (Rawson).

Producto Celebraciones	Fiesta de Andacollo-Iglesia	Fiesta de Andacollo-Chile	Fiesta de Valles y Cumbres Iglesias	Fiesta de Destrezas Criollas y Folclore
Distancia menor a los 100 km desde la capital				X
Demanda nacional	X	X	X	X
Demanda internacional			X	X
Demanda repetitiva	X	X		
Reconocimiento por parte del turista		X	X	X
Lugar de difícil acceso		X		

Por una parte, la Fiesta de la Virgen de Andacollo constituye una versión a escala menor que la fiesta original chilena, aunque refleja de manera muy similar sus ritos, danzas y procesiones. Recibe una demanda nacional y repetitiva. Por otra parte, la Fiesta de Valles y Cumbres Iglesias, aunque más sencilla que su competencia, mantiene una esencia y un contexto cultural típico de pueblo anfitrión, lo cual la hace atractiva.

**PRODUCTO TERMAS.** Las Termas de Pismanta son reconocidas en la región por sus propiedades curativas. Sus aguas se destacan por contar con altas temperaturas, de hasta 45°C, y por tener propiedades radiactivas; son bicarbonatadas, alcalinas y sódicas. Se localizan a 50 km de la capital provincial por la RN 40. El hotel homónimo monopoliza los servicios disponibles; cuenta con una piscina termal descubierta, doce piscinas individuales en el interior (cada una con distintos grados de temperatura), spa y solárium. Su ubicación es próxima a Rodeo, a Las Flores y al paso internacional Agua Negra. Pismanta recibe a turistas nacionales y chilenos. En el cuadro siguiente se sintetiza la comparación con las termas de Cacheuta (Mendoza) y de Balde (San Luis):

Producto Termas	Termas de Pismanta	Termas de Cacheuta	Termas de Balde
Distancia menor a los 100 km desde la capital		X	X
Demanda nacional	X	X	X
Demanda internacional	X	X	
Variedad de servicios (baños privados, piletas, spa)	X	X	X
Atractivos a corta distancia	X	X	

Pismanta se encuentra cercana a otros atractivos, cuenta con una variedad destacable de servicios y recibe a turistas nacionales y chilenos. La distancia a la capital provincial no es un punto favorable ni desfavorable.

Cabe señalar que el Camino del Inca cuenta como competidores a destinos con igual jurisdicción que San Juan sobre el recurso (Mendoza y Salta), aunque con esos destinos sería oportuno trabajar el recurso conjuntamente; las escasas acciones turísticas iniciadas, de hecho, avanzan en tal sentido.

## 6. Plan estratégico y operativo

**OBJETIVO GENERAL:** Fortalecer el desarrollo turístico del departamento de Iglesia y posicionarlo como destino turístico a nivel nacional

**OBJETIVOS PARTICULARES:** Los siguientes objetivos originan estrategias específicas:

1. Desarrollar productos turísticos novedosos y optimizar los existentes
2. Promocionar los productos turísticos a nivel nacional
3. Asistir a emprendedores turísticos privados para potenciar el sector
4. Fortalecer la organización del sector a través del incremento en la producción normativa

5. Establecer los mecanismos pertinentes para articular políticas públicas con otras áreas del municipio

El plan de turismo observa los siguientes horizontes temporales:

- Corto plazo: 2 años
- Mediano plazo: 4 años
- Largo plazo: 6 años

Estrategia	Programa	Acciones/Proyectos	Plazo
Desarrollo y optimización	Transformación de recursos en atractivos	Incorporación de instalaciones	C y M
		Desarrollo de relatos	Corto
		Desarrollo de actividades	Corto
		Construcción y puesta en marcha de centro termal en Rosales	Largo
	Mejoras en atractivos desarrollados	Incorporación de instalaciones	C y M
		Desarrollo de relatos	Corto
Promoción y comercialización	Productos destacados	Incorporación de cartelería	Corto
		Diseño e impresión de folletería. Asistencia a ferias. Diseño y actualización de sitio web	
	Nuevo producto "Personajes iglesianos"	Participación en eventos culturales	Corto
		Diseño e impresión de folletería. Asistencia a ferias. Diseño y actualización de sitio web	
	Eventos destacados	Activación de camión promocional	Corto
		Promoción en otras fiestas reconocidas	
		Incorporación del producto a sitios web	
		Implementación de descuentos	

Asistencia y capacitación	Formación de recursos humanos	Capacitación en inglés	Corto
		Capacitación en uso de servicenario	
	Fortalecimiento de operadores turísticos receptivos	Asistencia en diseño de productos turísticos	Mediano
		Lanzamiento de créditos para el desarrollo de productos turísticos receptivos	
Fortalecimiento normativo	Regulación de sector turístico	Diagnóstico con actores turísticos locales	Corto
		Desarrollo de proyectos de ordenanzas turísticas municipales	
Coordinación intersectorial	Integración y cooperación	Agenda intersectorial con otras áreas del municipio y la provincia	Corto

## ***1. ESTRATEGIA DE DESARROLLO Y OPTIMIZACIÓN***

### **1.1. Programa de transformación de recursos en atractivos**

#### ***1.1.1. Incorporación de instalaciones***

- Fiestas departamentales: las instalaciones tendrán el objetivo de facilitar la contemplación de las actividades que allí se llevan a cabo: shows artísticos, actos, procesiones y actividades gastronómicas. Por un lado, se agregarán asientos y mesas que serán distribuidas estratégicamente para no entorpecer la visión del público; sobre todo en los casos de domas y espectáculos artísticos. Por otro lado, se agregará cartelera informativa que exponga los precios de las entradas, como también indicaciones sobre los baños, estacionamiento, sector para niños y demás servicios. Por último, para el caso de las festividades religiosas más concurridas, se incorporará señalización sobre el paso de su correspondiente procesión (corte

de calles o desvíos). También se dispondrá de un espacio de sombra y sillas.

- Viejo Molino de Bella Vista: se colocarán sillas en el interior para el turista que necesite descansar. También se incorporará folletería y fotografías antiguas sobre el molino y su función. En el exterior del lugar se expondrán los días y horarios de visita a través de un cartel.
- Camino del Inca: en los tramos donde sea pertinente se montarán miradores o sectores pensados estratégicamente para obtener una visión clara del camino. Estos sectores estarán señalizados. Además, se incorporará cartelería informativa que expondrá las características de los elementos que se observan en la zona: técnicas constructivas, funcionalidad del camino, vestigios hallados, etc.

### ***1.1.2. Desarrollo de relatos***

- Camino del Inca: el relato consistirá en informar sobre qué provincias argentinas actuales y departamentos de la provincia se extendió el imperio incaico. También las zonas iglesias que forman parte de este recurso. Además, se detallarán sus características y funciones. Por último, se brindará información sobre el grado de conservación del camino, posición de la comunidad respecto del patrimonio, etc. El relato se encontrará en folletería, sitio web, visita guiada y audioguías.
- Tamberías de Angualasto: se describirán las características de las construcciones y restos para esa cultura a partir de los tapiales, las vasijas y los vestigios óseos encontrados. Así como también se explicarán sus rituales y costumbres. Se presentará mediante sitio web y visitas guiadas.
- Felipa del Carmen Rojas: Se confeccionará un guion basado en su historia, particularmente en su don para detectar enfermedades mediante la práctica de la uroscopia. Además, se relatará cómo era Felipa, dónde vivía y su relación con la familia. Dicho relato se presentará en visita guiada, folleto y sitio web.



- Cira Cuevas: se destacarán sus habilidades de curandera y artesana en el relato a desarrollar: cualidades que han sido reconocidas en todo el departamento y la provincia. Se presentará en visita guiada, folleto y sitio web.
- Luis Ponce: el relato estará basado en sus famosas *pialadas* y sus destacados aperos artesanales. El relato se encontrará en visita guiada, folleto y sitio web.
- Sopa Cabello: se reconocerá su activa participación en los festivales criollos llevados a cabo en las localidades del departamento como también sus habilidades gauchas. Dicho relato se presentará en visita guiada, folleto y sitio web.
- Tito Adao: la información que se transmitirá estará basada en su destacada habilidad para herrar caballos y animales salvajes en solitario (superaba su propio récord de tiempo cada año). Dicho relato se expondrá a través de visita guiada, folleto y sitio web.

### **1.1.3. Desarrollo de actividades**

Las siguientes actividades serán incorporadas en las fiestas departamentales:

- Organización de degustaciones (vinos, cervezas, etc).
- Organización de actividades para participar en procesos de elaboración gastronómica (pasteles, empanadas, etc).
- Incorporación de espacios para niños en Festival Criollo de Doma y Folklore, Fiesta departamental de Doma y el Lazo, Fiesta departamental del Pastel y Fiesta departamental del Puesterero. Se creará un sector con juegos de mesa y otras actividades al aire libre. El objetivo es crear un espacio donde los niños puedan entretenerse mientras los padres disfrutan de las domas y espectáculos.
- Sorteos con la entrada de premios (comida, artesanías, descuentos).
- Exposiciones de muestras locales y provinciales (fotografía, pintura, etc.)

### ***1.1.4. Construcción y puesta en marcha de centro termal en Rosales***

La propuesta comprende piscina termal abierta, piscina termal cerrada, área de camping, parrilleros, baños, comedor, cancha de fútbol y de vóley, juegos para niños, actividades programadas en grupo para niños y adultos. El centro apuntará al turista provincial y nacional y se espera recibir a grupos de jóvenes y familias con niños. Esta fuente termal hoy en desuso está próxima al resto de los emprendimientos termales de la zona (Pismanta y Pampas del Cura). En relación a esto, se espera que el destino ofrezca tres opciones completamente diferentes. Así, el turista podrá elegir el emprendimiento que le resulte más atractivo según su perfil y sus posibilidades económicas.

## **1.2. Programa de mejoras en atractivos desarrollados**

### ***1.2.1. Incorporación de instalaciones***

- Reserva de la Biosfera de San Guillermo: se incorporará otro refugio, espacios de sombra, miradores para apreciar las vistas panorámicas y los carteles que correspondan al tramo del Camino del Inca.
- Termas de Pismanta: reemplazo de antigua piscina termal (nunca funcionó correctamente por los fuertes vientos) por otra más moderna con protección ante el viento al momento de ingresar y salir de la piscina. En este mismo espacio externo del hotel se incorporarán bebedores y glorietas. También se cambiarán sillas y mesas que se encuentran en mal estado.
- Dique Cuesta del Viento: se incorporarán paradores en cada una de las playas del dique, desde la playa Bahía de los Troncos hasta la playa Cerro Negro. Los mismos estarán contruidos con elementos de la zona y constituirán mesas y sillas. En algunos casos se agregarán bebedores y parrilleros. Además, en el ingreso a la localidad de Rodeo se informará mediante un cartel sobre cada una de las playas del Dique Cuesta del Viento. Se anunciarán los nombres de

las mismas, su ubicación, servicios, actividades permitidas y actividades prohibidas.

### **1.2.2. Desarrollo de relatos**

- Tejidos típicos: se diseñará un guion con información sobre los tipos de productos textiles que se pueden encontrar, materiales, tipo de lanas, colores, técnicas de utilizadas, etc. Se realizará folletería específica sobre estos y se detallarán los principales lugares donde se pueden adquirir los productos.
- Fiestas provinciales y eventos: se confeccionarán relatos que, además de dar información general sobre cada uno de los eventos, destaquen los elementos particulares que los caracterizan. También de qué manera se puede participar en cada uno de ellos (fechas, valor de la entrada, servicios). Se realizarán folletos individuales de cada una de las fiestas y eventos. Dicha folletería será entregada con anticipación a los visitantes del Iglesia y de la provincia de San Juan. Esto se realizará a través de promotores, centros de informes, Dirección de Turismo del Iglesia y Ministerio de Turismo y Cultura de San Juan. La información también se podrá encontrar en la *fanpage* y en el sitio web del Ministerio.
- Capilla de Achango: si bien generalmente en el lugar se encuentra una persona encargada que suele brindar información sobre el lugar, se diseñará un relato formal que incluya la historia: construcción, remodelaciones y trabajos posteriores, declaración como Monumento Histórico Nacional, influencia en la comunidad local. Esta información se dispondrá también mediante la organización de visitas pautadas con días y horarios (en meses de temporada alta). Esto se publicará en el sitio web del Ministerio de Turismo y Cultura y en la *fanpage* de la Municipalidad de Iglesia.
- Estancia Guañizuil y Finca el Martillo: a pesar de que son sitios que cuentan con página web propia, toda la información general se publicará a través de las redes sociales manejadas por la Mu-

municipalidad de Iglesia: horarios de atención, dirección, productos, servicios, etc.

## ***2. Estrategia de promoción y comercialización***

### **2.1. Programa de productos destacados**

#### ***2.1.1. Incorporación de cartelera***

Carteles indicativos y promocionales en sitios estratégicos, como el cruce entre las RN 149 y 436: punto de bifurcación hacia Calingasta o Iglesia desde San Juan.

#### ***2.1.2. Diseño e impresión de folletería***

Impresos a distribuir en San Juan, Calingasta y Valle Fértil en temporada alta (destinos provinciales más concurridos por turistas).

#### ***2.1.3. Asistencia a ferias***

Participación en la Feria Internacional de Turismo (FIT) para afianzar la posición a nivel nacional e internacional mediante la generación de contactos y presentación de folletería y videos. También se participará en ferias y congresos turísticos del Norte del país para capturar otros segmentos de demanda turística.

#### ***2.1.4. Diseño y actualización de sitio web***

En la página web del Ministerio de Turismo y Cultura de la provincia se dedicará un espacio relevante al Camino del Inca. Recuérdese que el tramo iglesiano es más extenso que el de los otros tres departamentos sanjuaninos involucrados en ese sistema vial andino.

### **2.2. Programa de nuevo producto “Personajes iglesianos”**

#### ***2.2.1. Participación en eventos culturales***

Eventual inclusión de personalidades célebres en eventos culturales de San Juan, Cuyo y La Serena (Chile). Habrán descuentos a estos eventos a través de la aplicación “Club San Juan Cultura” del Ministerio de Turismo y Cultura de San Juan. También se organizará una muestra fotográfica sobre los personajes y se exhibirán productos característicos de ellos, como los tejidos artesanales de Doña Cira Cuevas o los aperos y lazos de Don Luis Ponce.

#### ***2.2.2. Diseño e impresión de folletería***

Folletos a color con fotos del personaje y su historia para ser distribuidos desde la Dirección de Turismo y centros de información turística del departamento, como así también desde el Ministerio de Turismo y Cultura de la provincia de San Juan.

#### ***2.2.3. Asistencia a ferias***

Presentación de este producto en el stand provincial de la próxima Feria Internacional de Turismo (FIT). Se contará con folletería y videos que serán presentados a través de televisores y repartidos en CD promocionales.

### ***2.2.4. Diseño y actualización de sitio web***

Incorporación de los personajes a la página web oficial correspondiente al área de Cultura (imágenes e información sobre cada uno de ellos). Además se sumará una sección especial a la página web “Club San Juan Cultura”, correspondiente a la Secretaria de Cultura del Ministerio de Turismo y Cultura de San Juan. Allí se podrán conocer las características más relevantes de cada uno de los personajes y su influencia en la cultura e identidad del departamento.

## **2.3. Programa de eventos destacados**

### ***2.3.1. Activación de camión promocional***

Camión promocional para informar, entregar folletería y compartir videos sobre los eventos de windsurf y kitesurf. El móvil recorrerá Mendoza, Córdoba y Buenos Aires inicialmente.

### ***2.3.2. Promoción en otras fiestas reconocidas***

Las fiestas departamentales serán promocionadas mediante folletería en otras festividades como: Festival Nacional de Doma y Folklore en Jesús María y Festival Nacional de Folklore en Cosquín (ambos en la provincia de Córdoba) y Fiesta Nacional de la Vendimia en la provincia de Mendoza. También se contará con un stand correspondiente en la Fiesta Nacional del Sol en la provincia de San Juan. Se desarrollará una serie de folletos por tipo de fiesta. Cada uno contará con información general, un mapa e imágenes ilustrativas. Se las clasificara de la siguiente manera:

- Fiestas gauchas y folklóricas (Festival Criollo de Doma y Folklore, Festival de Doma y Destrezas Criollas, Fiesta departamental de Doma y el Lazo, Fiesta departamental del Puebrero, Fiesta Provincial de Valles y Cumbres Iglesias)

- Fiestas gastronómicas (Fiesta de la Cerveza, Fiesta departamental del Pastel, Fiesta provincial de la Semilla y la Manzana, Fiesta departamental del Vino Patero)
- Fiestas religiosas (Fiesta Patronal en honor a la Virgen de Andacollo, Fiesta Patronal en honor a Nuestra Señora del Carmen, Fiesta Patronal en honor a San Isidro, Fiesta Patronal en honor a San Roque, Fiesta Patronal en honor a Santa Lucía, Fiesta Patronal en honor a Santo Domingo de Guzmán)
- Otras fiestas (Fiesta departamental de Carnaval, Fiesta departamental de la Fundación de Iglesia, Fiesta departamental de la Primavera).

### ***2.3.3. Incorporación del producto a sitios web***

Los atractivos serán promocionados en internet. Esto incluye la página de Ministerio de Turismo y Cultura, San Juan La estrella de los Andes, Facebook del Ministerio de Turismo y Cultura, Prensa Turismo San Juan, etc.

### ***2.3.4. Implementación de descuentos***

Acuerdos con las escuelas de kitesurf y windsurf para proponer descuentos a residentes sanjuaninos entre noviembre y marzo. También se ofrecerá 2x1 a residentes sanjuaninos en la compra de entradas a eventos y fiestas determinadas: Desafío Cuesta del Viento, Encuentro de Kitesurf, Campeonato de Windsurf, Fiesta provincial de la Semilla y la Manzana y la Fiesta provincial de Valles y Cumbres Iglesianas.

### ***3. Estrategia de Asistencia y Capacitación***

#### **3.1. Programas de formación de recursos humanos**

##### ***3.1.1. Capacitación en inglés***

Objetivo: facilitar la comunicación con turistas extranjeros a fin de satisfacer sus expectativas.

Destinatarios: informadores turísticos, empleados de las distintas áreas de turismo, cultura y deporte, museos

Implementación: Se entregará material impreso y CD. Se realizará en la sala de convenciones - nodo turístico de Pismanta.

Contenido: Saludos de recibimiento y despedida (personal y telefónica). Preguntas básicas y frecuentes del turista. Cómo dar direcciones y ubicar al visitante en la zona. Términos relacionados con atractivos, esparcimiento y alimentación.

##### ***3.1.2. Capacitación en uso de servicenorio***

Objetivo: Comprender la importancia de implementar un sistema de atención al cliente teniendo como base la aplicación estricta en estándares de atención y buscando homogeneizar el servicio que se esté brindando.

Destinatarios: personal de la Dirección de Turismo y centros de información turística.

Implementación: charla explicativa con apoyo de proyector y material impreso que será entregado. Se dictará en la sala de convenciones - nodo turístico de Pismanta.

Contenido: Día 1: “Importancia de la aplicación de estándares de atención”.  
Día 2: “Diseño del servicenorio y la relación con el turista”



## **3.2. Programa de fortalecimiento de operadores turísticos receptivos**

### ***3.2.1. Asistencia en diseño de productos turísticos***

Capacitación para ofrecer las herramientas necesarias para que las EVT en funcionamiento puedan desarrollar el estudio, la programación y propuesta de productos y paquetes turísticos.

### ***3.2.2. Lanzamiento de créditos para el desarrollo de productos turísticos receptivos***

Dirigida a proyectos sobre incorporación de tecnologías, instalaciones, vehículos, elementos relacionados a la publicidad y comercialización. El crédito tendrá un año de gracia y tres años de plazo para su cancelación. También se les ofrecerá a los operadores cubrirles un porcentaje de financiamiento en folletería.

## ***4. Estrategia de fortalecimiento normativo***

### **4.1. Programa de regulación de sector turístico**

#### ***4.1.1. Diagnóstico con actores turísticos locales***

Entrevistas a actores locales a fin de detectar los aspectos más urgentes a tratar desde el municipio

#### ***4.1.2. Desarrollo de proyectos de ordenanzas turísticas municipales***

- Medidas para la protección del ambiente y el suelo en el desarrollo de actividades turísticas.

- Control de seguridad en la práctica de actividades turísticas de aventura desarrolladas tanto en tierra como en agua: habilitación de instalaciones permanentes o transitorias específicas para desarrollo de eventos (ej.: rampas, muelles) como el caso del Kitefest o Campeonato de Windsurf.
- Especificar áreas y zonas para desarrollo turístico con indicación de actividades preferentes y estudios de capacidad de carga en espacios sensibles (ej.: Camino del Inca).
- Registro actualizado de servicios de turismo receptivo, alojamiento, gastronomía y esparcimiento.

## ***5. Estrategia de coordinación intersectorial***

### **5.1. Programa de integración y cooperación**

#### ***5.1.1. Agenda intersectorial con otras áreas del municipio y la provincia***

Urge trabajar sobre los siguientes temas: falta de señalización vial (correspondiente al área de Obras Públicas), desvalorización de las costumbres locales (área Cultura) y contaminación del ambiente y utilización de recursos no renovables por la práctica de la minera (sectores de Economía y Ambiente). Las tareas a coordinar se centrarán en:

- Reparación de rutas y caminos deteriorados: acondicionamiento en tramos de rutas nacionales 40; 150 y 436.
- Incorporación y reacondicionamiento de señalización vial.
- Fomento de actividades junto con el área de cultura para la puesta en valor de técnicas y herramientas de producción: artesanías, cultivos, gastronomía típica, festividades, etc. Destacar las tradiciones

heredadas de generación en generación por las familias típicas iglesiasianas.

- Definición de políticas medioambientales sobre el uso de recursos naturales: no solo en cuestión de minería si no también en general. Organizar reuniones con diferentes actores de la comunidad y diseñar trabajos vinculados con el reciclado.

Estas tareas se pautarán de acuerdo con lo que disponga cada área, presentando plazos para controles periódicos respecto de la realización de las acciones.

## Referencias bibliográficas

- Caballero, N. (10 de agosto de 2013). *El turismo ganó una década en San Juan*. Tiempo de San Juan. Recuperado el 2 de septiembre de 2014, de <http://www.tiempodesanjuan.com/>
- Gobierno de San Juan (2014). Boletín oficial. Recuperado el 23 de julio de 2014, de [http://sanjuan.gov.ar/panel/repositorio/subidas/noticias/fckeditor/file/tmp/boletin/A%C3%B1o%202014/Enero/\(01\)%20\(ENERO\)%2014-01-14%20\(P\\_24%20Internet\).pdf](http://sanjuan.gov.ar/panel/repositorio/subidas/noticias/fckeditor/file/tmp/boletin/A%C3%B1o%202014/Enero/(01)%20(ENERO)%2014-01-14%20(P_24%20Internet).pdf)
- Hevilla, M. (2001). *Fiesta, migración y frontera*. Scripta Nova-Revista Electrónica de Geografía y Ciencias Sociales. Recuperado el 3 de mayo de 2015, de <http://www.ub.edu/geocrit/sn-94-106.htm>
- Kaziura, D. (29.01.2012). *El espejo multifunción*. Diario de Cuyo. Recuperado el 9 de julio de 2014, de <http://www.diariodecuyo.com.ar>
- Legislatura Provincial de San Juan (2015) Ley N°: 7562. Recuperado el 20 de febrero de 2015, de <http://www.legislaturasanjuan.gob.ar/>
- Ministerio de Turismo y Cultura (2013). *Iglesia- Rodeo*. Recuperado el 31 de agosto de 2014, de <http://sanjuanlaestrelladelosandes.com/>,
- Ministerio de Turismo y Cultura (2014). *13° Fiesta de las Destrezas Criollas y el Folklore*. Recuperado el 24 de Febrero de 2015, de <http://sanjuan.gov.ar/Default.aspx?nId=10279&cId=2>
- Municipalidad de Iglesia (2014). Recuperado el 19 de marzo de 2014, de <http://sanjuan.gov.ar/Default.aspx?cId=210>
- OMT (2007) Organización Mundial del Turismo, Fundación Themis; Presidencia de la Nación,

Secretaría de Turismo y Gobierno de San Juan, Secretaría de Estado de Turismo, Cultura y Medioambiente. *El libro blanco del turismo de San Juan*.

Pérez, M. (06.05.2012). *Un pueblo termal, entre la tierra y el cielo*. Diario de Cuyo. Recuperado el 2 de septiembre de 2014, de <http://www.diariodecuyo.com.ar/>

RBSG (s.f). Reserva de la Biosfera San Guillermo. ¿Qué es una Reserva de la Biosfera?. Recuperado el 20 de febrero de 2014, de <http://www.reservasanguillermo.com/reserva-de-biosfera-san-guillermo.html#¿qué-es-una-reserva-de-biosfera?>

San Juan 8 (2014) *Chile y Argentina se reúnen en Coquimbo para apurar Agua Negra*. Recuperado el 5 de julio de 2014, de <http://www.sanjuan8.com/sanjuan/Chile-y-Argentina-se-reunen-en-Coquimbo-para-apurar-Agua-Negra-20140515-0017.html>

## ***Otra fuentes en la versión original del plan***

Abraham, E. y Martínez, F. (2000). *Catálogo de Recursos humanos e información relacionada con la temática ambiental en la región andina argentina*. Mendoza: GTZ Cooperación Técnica Alemana.

Acerenza, M. (1997). *Reflexiones sobre la planificación del turismo en Latinoamérica*. Revista Aportes y Transferencias. II (1).

Acerenza, M. (2008). *Gestión municipal del turismo*. México: Trillas.

Archilla, J.; Ramos, R. y Salinas, M. (2010). *Informe mensual sobre el departamento de Iglesia*. Revista Actual, 2 (1).

Argentina Turismo (s.f). *Laguna Blanca en Catamarca*. Recuperado el 24 de Febrero de 2015, de <http://www.argentinaturismo.com.ar/catamarca/lagunablanca.php>

Arriaga, M. (2006). *Caracterización de la vegetación en la reserva de biósfera laguna blanca (Catamarca, Argentina)*, Córdoba: Ecología Austral.

Atencia, O.; Nozica, G. y Malmood, A. (2007). *Identificación de estrategias para la formulación de planes de crecimiento territorial para los departamentos de Jáchal, Iglesia y Calingasta*. San Juan: Universidad Nacional de San Juan.

Balmaceda, J. (2014). *La Momia del Cerro: El Toro cumplió las bodas de oro*. Tiempo de San Juan. Recuperado el 21 de febrero de 2014, de <http://www.tiempodesanjuan.com/>

Bazán, R. (2005). *Teledetección y modelado numérico para el análisis de la calidad de agua del embalse Los Molinos, Córdoba, Argentina*. Ingeniería Hidráulica en México, XX (2).

Boshoven, J. y Tognelli, M. (2001). *El desierto del monte: La Reserva de la Biosfera de Ñacuñán*. Recuperado el 2 de mayo de 2015, de [unesdoc.unesco.org/images/0018/001873/](http://unesdoc.unesco.org/images/0018/001873/)

187306so.pdf

- Bosquet, D. (2005). *Patrimonio cultural intangible*. Mendoza: Ediciones Culturales de Mendoza.
- Boullón, R. (1985). *Planificación del espacio turístico*. México: Trillas.
- Boullón, R. (1990). *Municipios turístico*. México: Trillas.
- Bureau of Land Management (1980). Recuperado el 3 de abril de 2014, de <http://www.blm.gov/wo/st/en.html>
- Cadena 3. (2014) *A los 105 años falleció en San Juan Doña Felipa, la “médica de la alfalfa”*. Recuperado el 21 de febrero de 2014, de <http://www.cadena3.com/>
- CAME (2013). Confederación Argentina de la Mediana Empresa. *Balance de la temporada de turismo*. Recuperado el 25 de agosto de 2014, de <http://www.redcame.org.ar/contenidos/comunicado/Balance-de-la-temporada-de-turismo.986.html>
- Centro Termal de Cacheuta (s.f). Recuperado el 20 de julio de 2014, de <http://www.termascacheuta.com/centroHotel.php>
- Collado, A.; Ghiglione, C; Millón, J. y Orellano, J. (2001). *Análisis de los impactos sociales, económicos, culturales y ambientales de la minería*. San Juan: Universidad nacional de San Juan.
- DBAM (s.f). Dirección de Bibliotecas, Archivos y Museos. Museo Histórico Nacional. *Fiesta de la Virgen de Andacollo*, Chile.
- Diario de Cuyo (2014). *Gioja festejó la declaración del Camino del Inca como patrimonio de la UNESCO*. Recuperado 22 de junio de 2014, de <http://www.diariodecuyo.com.ar/>
- Diario La Provincia (2014). *Apuestan a Colangüil y Tudcum como nuevos destinos turísticos de Iglesia*. Recuperado el 29 de octubre de 2014, de <http://www.diariolaprovinciasj.com/>
- Diez Santo, D. (2011). *La planificación estratégica en espacios turísticos de interior: Claves para el diseño y formulación de estrategias competitivas*. Alicante: Instituto Universitario de Investigaciones Turísticas Universidad de Alicante.
- Dique Potrerillos (s.f). Recuperado el 19 de julio de 2014, de <http://www.diquepotrerillos.com.ar/>
- Ferradás, S. (2001). *La relevancia del producto náutico en la oferta turística*. España: Alicante.
- Finca El Martillo (2014). *¿Quiénes somos?*. Recuperado el 31 de agosto de 2014, de <http://www.fincaelmartillo.com/>
- Gobierno de San Juan (2015). *Reserva de la Biosfera de San Guillermo*. Recuperado el 18 de febrero de 2015, de <http://www.sanjuan.gov.ar/>
- Guevara, M. (2011). *Tesoro en el desierto*. Revista Veintitrés.

- Hernández, J. (2011). Ñacuñán: un pueblo de 20 casas en el desierto de Santa Rosa. Diario Los Andes. Recuperado el 19 de febrero de 2015, de <http://archivo.losandes.com.ar/notas/2011/11/6/nacunan-pueblo-casas-desierto-santa-rosa-604871.asp>
- Hotel Termas Pismanta (s.f). Recuperado el 18 de julio de 2014, de <http://www.hoteltermaspismanta.com.ar/servicios.html>
- INDEC (2015a) Instituto Nacional de Estadísticas y Censos. *Censo Nacional de Población, Hogares y Viviendas de 2010*. Recuperado el 2 de febrero de 2015, de [http://www.censo2010.indec.gov.ar/resultadosdefinitivos\\_totalpais.asp](http://www.censo2010.indec.gov.ar/resultadosdefinitivos_totalpais.asp)
- INDEC (2015b) Instituto Nacional de Estadísticas y Censos. *Indicadores socio-económicos de San Juan*. Recuperado el 5 de febrero de 2015, de <http://sanjuan.gov.ar/panel/repositorio/subidas/noticias/texto/B2BBEFF0571EC118978104655A4EFED4.pdf>
- Info5467 (s.f). *Conociendo el departamento, hoy Rodeo*. Recuperado el 15 de julio de 2014, de <http://www.info5467.com/secciones/iglesia-noticias/537-conociendo-el-departamento-hoy-rodeo>
- INFOJUS (2014) Sistema Argentino de Información Jurídica, 2014. *Ley de náutica de la provincia de Córdoba*. Recuperado el 20 de febrero de 2015, de <http://www.infojus.gob.ar/>
- Jardines de Tamarindos (s.f). Recuperado el 20 de julio de 2014, de <http://jardinesdetamarindos.com/index-1.html>
- Ley Náutica (2015). Recuperado el 15 de mayo de 2015, de <http://www.infojus.gob.ar/5040-local-cordoba-ley-nautica-provincia-cordoba-lpo0005040-1968-10-28/123456789-0abc-defg-040-5000ovorpyel>
- Lonely Planet (2014). *Presentación de Rodeo*. Recuperado el 30 de agosto del 2014, de <http://www.lonelyplanet.com/>
- Marinero, J. (2005). *El éxodo rural en el departamento de Iglesia*. San Juan: Universidad Nacional de San Juan.
- Martínez, E. (2007). *Diversidad biológica y cultural de los Altos Andes Centrales de Argentina: línea de base de la reserva biosfera de San Guillermo- San Juan*. San Juan: Universidad Nacional de San Juan.
- Mattioli, L. (2008). *Propuesta para la puesta en valor de los recursos naturales termales fomentando el turismo, para el desarrollo sustentable del departamento de Iglesia*. San Juan: Universidad Nacional de San Juan.
- Michieli, T. (2007). *Población prehistórica e histórica de iglesia (provincia de San Juan)*. Revista TREFOS, 5.
- Ministerio de Minería (2008). *Plan de Desarrollo Sostenible Regional de los municipios con minería metalífera de San Juan*. Recuperado el 2 de mayo de 2014, de <http://mineria.sanjuan.gov.ar/>

- Ministerio de Minería (2013). *Provincia de San Juan - Recursos Hídricos*. Recuperado el 3 de julio de 2014, de <http://www.mineria.gob.ar/estudios/irn/snjuan/g-41a.asp>
- Ministerio de Turismo y Cultura (2007- 2011). *Plan de desarrollo turístico de la provincia de Mendoza*. Recuperado el 6 de julio de 2014, de <http://www.turismo.mendoza.gov.ar/ministerio/>
- Molina, S. y Rodríguez, S. (1991). *Planificación integral del turismo, un enfoque para Latinoamérica*. México: Trillas.
- Navarro, D. (2015). *Recursos turísticos y atractivos turísticos: conceptualización, clasificación y valoración*, Cuadernos de Turismo, 35.
- Palacio, E. (2002). *Promoción y desarrollo del turismo en San Juan*. San Juan: Fundación Universitaria para Empresas en Crecimiento.
- Parietti, C. (2011). *Rutero Argentino*. Recuperado el 25 de febrero de 2015, de <http://ruteroargentino.blogspot.com.ar/2011/03/resena-historica-del-rec-orrido.html>
- Parque Termal de Cacheuta (s.f). *Rumbo Familiar- información turística sobre la Republica Argentina*. Recuperado el 25 de febrero de 2015, de <http://www.rumbofamiliar.com/articulos/parque-termal-de-cacheuta/>
- Quiroga, L. (7 de mayo 2012). *Infraestructura que nace de la minería*. Diario de Cuyo. Recuperado el 8 de junio de 2014, de <http://www.diariodecuyo.com.ar/>
- Rabiti, M. (2008). *Plan de Desarrollo Sostenible Regional de los Municipios con Minería Metalífera de San Juan: el caso Jáchal, Iglesia y Calingasta*, San Juan: Universidad Católica de Cuyo.
- Ruíz, M. (2005). *Patrimonio Cultural*. Mendoza: Ediciones Culturales de Mendoza.
- Ruta 40 (s.f). *Rodeo e Iglesia*. Recuperado el 31 de agosto de 2014, de <http://www.turismoruta40.com.ar/rodeo-iglesia.html>
- SADS (s.f.a). Secretaría de Ambiente y Desarrollo Sustentable. *Estrategia de turismo sustentable*, Buenos Aires. [http://www.infoleg.gov.ar/basehome/actos\\_gobierno/actosde-gobierno23-11-2009-2.htm](http://www.infoleg.gov.ar/basehome/actos_gobierno/actosde-gobierno23-11-2009-2.htm)
- SADS (s.f.b). Secretaría de Ambiente y Desarrollo Sustentable. *Reserva de Biosfera Laguna Blanca*, Buenos Aires <http://www.ambiente.gov.ar/archivos/web/UCPMAB/file/RB%20Laguna%20Blanca%20ARG.pdf>
- Secretaría de Medio Ambiente (2015) *Sistema Federal de Áreas Protegidas. Reserva de Biosfera Laguna Blanca Catamarca*. Recuperado el 24 de febrero de 2015, de [http://www2.medioambiente.gov.ar/bases/areas\\_protegidas/detalles.asp?id=52](http://www2.medioambiente.gov.ar/bases/areas_protegidas/detalles.asp?id=52)
- Smardon, R. (1979). *Prototype Visual Impact Assessment Manual*. New York: University of New York.
- Tiempo de San Juan (2015). *Dirección de Promoción y Calidad Turística*. Recuperado el 10

de marzo de 2015, de <http://www.tiempodesanjuan.com/economia/2013/8/10/turismo-gano-decada-juan-37568.html>

Tomas, M. (2009). *El agua que cura*. Revista de Dialectología y Tradiciones Populares.

Travel San Juan (s.f). *Circuito Verde*. Recuperado el 30 de agosto de 2014, de <http://www.travelsanjuan.com.ar/verde.html>

Turismo de Córdoba (s.f). *Dique Los Molinos*. Recuperado el 21 de julio, de <http://www.turismocordoba.com.ar/losmolinos/dique.php>

Turismo El Litoral (2011). *Aguas termales: turismo y salud*. Recuperado el 25 de febrero de 2015, de [http://turismo.ellitoral.com/?m=interior&id\\_um=69353](http://turismo.ellitoral.com/?m=interior&id_um=69353)

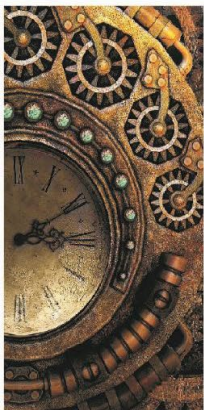
TURPLAN II 2007- 2011 (2007). *Plan de Desarrollo Turístico de la Provincia de Mendoza*, Gobierno de Mendoza.

UNESCO (2009). *Fiestas y rituales*. X Encuentro para la Promoción y Difusión del Patrimonio Inmaterial de Países Iberoamericanos, Lima. Recuperado el 14 de septiembre de 2014, de [unesdoc.unesco.org/images/0018/001871/187158s.pdf](http://unesdoc.unesco.org/images/0018/001871/187158s.pdf)

UNESCO (s.f). *Reserva de Biosfera Laguna Blanca-Sitio MAB de la Unesco y humedal Ramsar*. Recuperado el 24 de febrero de 2015, de <http://www.turismoruta40.com.ar/laguna-blanca-biosfera.html>

Villegas de Lillo, M. (2002). *Todo cambia. Potrerillos también y tiene su historia*. Revista Proyección, 2.





# Planificación turística I: Formulación

Reflexiones desde el oeste argentino



Dos décadas de reflexiones alrededor del tema de la Planificación Turística dan origen a esa publicación. El libro se nutre de la experiencia de participar y/o dirigir formulaciones, evaluaciones e implementaciones de planes, así como de la elaboración de artículos científicos, informes técnicos, ponencias en reuniones científicas y ejercicios de cátedra.

Se trata de productos intelectuales sobre el fenómeno de la Planificación Turística que abordan diferentes planos del Estado (nacional, provincial y municipal), en distintos formatos: ensayo, informe técnico, escrito teórico y planes.

Acaso el valor principal de esta obra radique en dejar registro de reflexiones y acciones que con mayor o menor trascendencia han configurado los conocimientos y las prácticas sobre la concepción y la gestión del turismo en nuestros días y en nuestra geografía: una serie de fotografías sobre razonamientos y decisiones que con el tiempo ayudarán a comprendernos.



UNIVERSIDAD DEL  
ACONCAGUA

ISBN 978-987-4971-15-9

