







NOTA CORTA

Nuevos registros y actualizaciones de *Iviraiva argentina* (Hersiliidae) para Argentina

New records and updates of *Iviraiva argentina* (Hersiliidae) for Argentina

Luis Alberto Giambelluca ^{1*} | Sergio Rodríguez-Gil ¹ | Susana Lagos-Silnik ² | Carina Argañaraz ³ | Hernán Augusto Iuri ⁴ | Alda González ¹

- Recibido: 5/dic/2019
- Aceptado: 7/jul/2020
- Publicación en línea: 14/sep/2020

Citación: Giambelluca LA, Rodríguez-Gil S, Lagos-Silnik S, Argañaraz C, Iuri HA, González A. 2021. Nuevos registros y actualizaciones de *Iviraiva argentina* (Hersiliidae) para Argentina. *Caldasia* 43(1):208-210. doi: <https://dx.doi.org/10.15446/caldasia.v43n1.82712>.

ABSTRACT

Spiders of the Hersiliidae family are easily distinguishable from others by the presence of a pair of long, posterior, lateral spinners that they use to capture prey. In Argentina, there are two genera *Yppuera* and *Iviraiva*. In the present paper, new locations are provided for *Iviraiva argentina* and the historical records of this species for Argentina are reviewed, correcting georeferencing errors cited in the literature. The new records, being the southernmost for America, and the updated information, highlight the importance of accurate distributional data.

Keywords. Distribution, *Iviraiva argentina*, new records

RESUMEN

Las arañas de la familia Hersiliidae son distinguibles fácilmente de otras familias por la presencia de un par de largas hilanderas laterales posteriores que utilizan para capturar a sus presas. En Argentina existen dos géneros *Yppuera* e *Iviraiva*. En el presente trabajo se aportan nuevas localidades para *Iviraiva argentina* y se revisan los registros históricos de esta especie para Argentina, corrigiendo errores de georreferenciación citados en la bibliografía. Los nuevos registros, que son los más australes de América, y las actualizaciones de información, destacan la importancia de datos de distribución precisos.

Palabras clave. Distribución, *Iviraiva argentina*, nuevos registros

¹ Centro de Estudios Parasitológicos y de Vectores (CEPAVE), Consejo Nacional de Investigaciones Científicas y Técnicas (CONICET) - Facultad de Ciencias Naturales y Museo de La Plata (UNLP) - Comisión de Investigaciones Científicas de la Provincia de Buenos Aires (CICPBA). Boulevard 120 y calle 61, La Plata (1900), Buenos Aires, Argentina. giambelluca@cepave.edu.ar*, sergiorodriguezgil@cepave.edu.ar, asgonzalez@cepave.edu.ar

² Laboratorio de Entomología, Instituto Argentino de Investigaciones de las Zonas Áridas (IADIZA -CCT CONICET- Mendoza). Avenida Ruiz Leal s/n, Parque General San Martín, Mendoza (5500), Argentina. slagos@mendoza-conicet.gob.ar

³ Centro de Relevamiento y Evaluación de Recursos Agrícolas y Naturales, Instituto Multidisciplinario de Biología Vegetal, CONICET, Ing. Agr. Félix Aldo Marrone 746, Ciudad Universitaria. C.P. 5000, Córdoba, Argentina. c.arg.bio@gmail.com

⁴ División Aracnología, Museo Argentino de Ciencias Naturales Bernardino Rivadavia, Avenida Ángel Gallardo 470, Ciudad Autónoma de Buenos Aires (1405), Argentina. hernan.augusto.iuri86@gmail.com

* Autor para correspondencia



La familia Hersiliidae está representada por arañas de pequeño a mediano porte, distinguibles fácilmente de otras familias por la presencia de un par de largas hilanderas laterales posteriores, con las cuales capturan a sus presas (Benoit 1967, Dippenaar-S y Jocqué 1997). La familia está compuesta por 182 especies reunidas en 16 géneros (World Spider Catalog c2019), las cuales se distribuyen en zonas tropicales y subtropicales (Rheims y Brescovit 2004).

En Argentina se registran dos géneros *Ypyruera* e *Iviraiva*. La especie *I. argentina* (Mello-Leitão, 1942) fue descrita por Mello-Leitão (1942) como *Tama argentina*, basado en el material recolectado por J. W. Ábalos en 1940 citando las localidades Campo del Cielo y Villa Unión en Argentina. Posteriormente, *Tama catamarcaensis* Carcavallo, 1959 es descrita a partir de siete ejemplares considerados “afines a *T. argentina*” que fueron encontrados en el antiguo Regimiento de Infantería 17 y en el barrio Villa Cubas de la ciudad de Catamarca, Argentina. Estas dos especies (*T. argentina* y *T. catamarquensis*) fueron sinonimizadas por Rheims y Brescovit (2004) con *I. argentina*.

En el presente trabajo se recolectaron hembras de *I. argentina*, dos en la provincia de Mendoza y tres en la provincia de Córdoba. Para la identificación de los ejemplares se utilizó la clave de Rheims y Brescovit (2004). Las fotos se encuentran en Giambelluca et al. (c2019a) y los números de colección, sexo, número de ejemplares, recolector, altitud, fecha de recolección, tanto de la literatura como de los nuevos registros se encuentran en Giambelluca et al. (c2019b). Los ejemplares provenientes de Mendoza fueron depositados en la colección Aracnológica del Instituto Argentino de Investigaciones de Zonas Áridas IADIZA (CAI- IADIZA, S. Lagos Silnik curador), en tanto que el resto de los ejemplares se depositaron en la colección del Museo de La Plata, Argentina (MLP, L. Pereira curador).

Los registros actualizados de *I. argentina* para Argentina (Fig. 1) basados en la bibliografía (Mello-Leitão 1942, Carcavallo 1959 y Rheims y Brescovit 2004) corresponden a: Jujuy – Fraile Pintado ($23^{\circ}56'39''S$; $64^{\circ}48'11''O$). Formosa – Parque Nacional Pilcomayo ($25^{\circ}04'21''S$; $58^{\circ}08'28''O$). Chaco – Campo del Cielo ($27^{\circ}36'30''S$; $61^{\circ}40'53''O$).

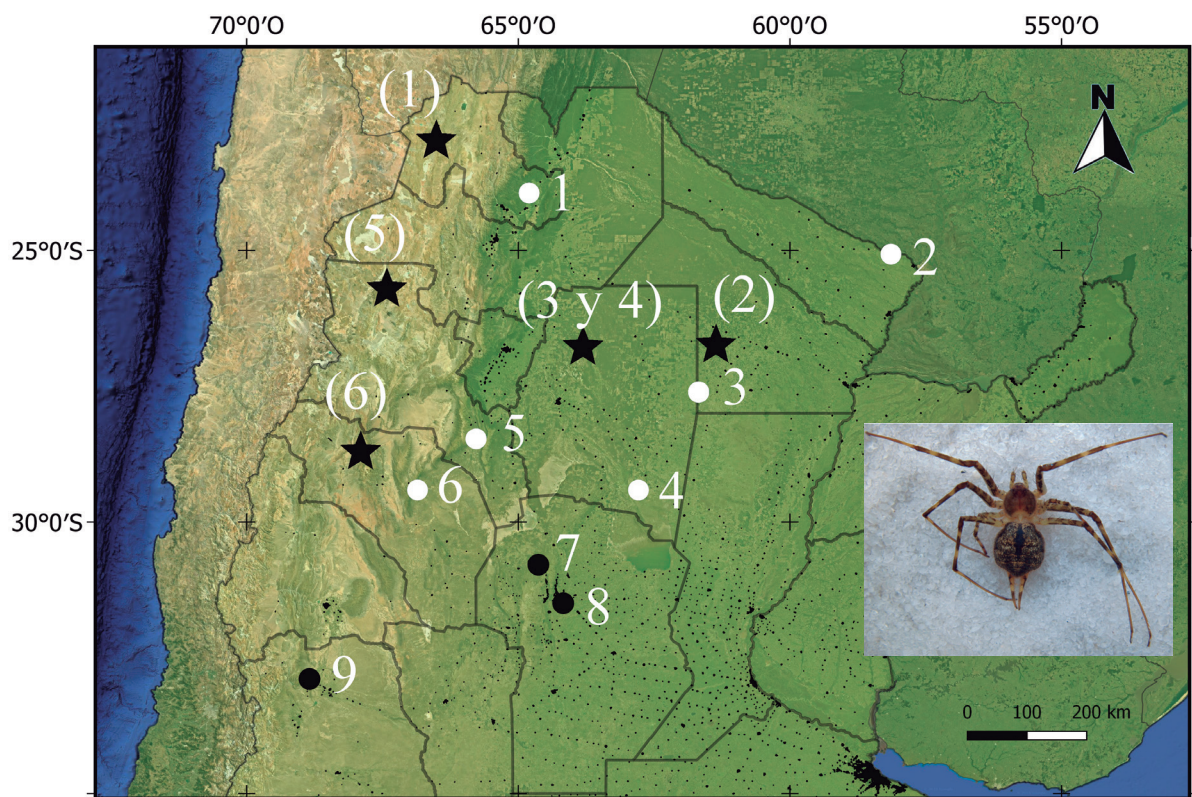


Figura 1. Distribución de *Iviraiva argentina* en Argentina. 1- Fraile Pintado (Jujuy); 2- Parque Nacional Pilcomayo (Formosa); 3- Campo del Cielo (Chaco); 4- Villa Unión (Santiago del Estero); 5- Antiguo Regimiento 17 de Infantería (Catamarca); 6- La Rioja (La Rioja); 7- San Marcos Sierras (Córdoba); 8 - Córdoba Capital; 9 - Maipú (Mendoza). Estrellas negras, posiciones erróneas citadas en la bibliografía con números entre paréntesis que refieren a las localidades. Puntos blancos, localidades bien referenciadas de las recolecciones citadas en la bibliografía. Puntos negros, nuevas localidades. Foto inferior derecha, ejemplar de *I. argentina* de Mendoza.

Santiago del Estero – (29°24'52"S; 62°47'25"O). Catamarca – San Fernando del Valle de Catamarca (28°28'10"S; 65°46'46"O). La Rioja – La Rioja (29°24'48"S; 66°51'23"O). Los nuevos registros corresponden a: Córdoba – San Marcos Sierras (30°47'15"S; 64°37'57"O) y Córdoba Capital (31°26'10"S, 64°11'22"O). Mendoza – Maipú (32°58'11"S; 68°48'45"O) (Giambelluca *et al.* c2019c) (Fig. 1). Estos hallazgos amplían la distribución de la especie *I. argentina* 400 km hacia el SSO de su registro más austral. Esta especie puede vivir tanto en zonas naturales (Parque Nacional Pilcomayo, Formosa), como en peridomicilios, lo que muestra una gran plasticidad para habitar biomas diferentes como los de Brasil, Bolivia, Paraguay y Argentina.

Se actualizan y corrigen los datos de localización de *I. argentina* para la Argentina, los cuales han sido erróneos desde sus primeros descubrimientos. Mello-Leitão consideró las localidades de Campo del Cielo y Villa Unión como pertenecientes a Santiago del Estero, pero la primera es una localidad de la provincia vecina de Chaco, distante unos 200 km de la segunda. Este error habría llevado a que en el trabajo de Rheims y Brescovit, (2004) ambas localidades se consideren como una sola en el mapa. Estos mismos autores citan en la provincia de Chaco el registro del Parque Nacional Pilcomayo, pero este parque se encuentra en la provincia de Formosa. En cuanto a los hallazgos de Jujuy, Catamarca y La Rioja, todos son colocados muy al oeste en el mapa de Rheims y Brescovit (2004), ubicando a los ejemplares en zonas de alta montaña a 3000 m de altitud aproximadamente, mientras que su verdadera localización era menor (Catamarca 530 m, Jujuy 470 m y La Rioja 500 m) y corresponden a otros hábitats, mayormente caracterizados por clima de alta montaña para los citados por Rheims y Brescovit y valles interserranos en el caso de las verdaderas localidades.

Iviraiva argentina es una especie de distribución relativamente amplia en Argentina, pero sus registros señalados en la bibliografía mostraron errores de localización al ser

atribuidos a provincias equivocadas o en sitios distantes de los recolectados. Se corrigieron los errores de localización y se amplió su distribución con nuevos registros. Es necesario ampliar los muestreos para lograr un mayor conocimiento de esta especie y contar así con una base de datos de distribución que sean correctos.

LITERATURA CITADA

- Benoit PLG. 1967. Révision des espèces africaines du genre *Hersilia*. Sav. et Aud. Rev. Zool. Bot. Afr. (Belgium) 76:1–36.
- Carcavallo RU. 1959. Una nueva *Hersiliidae* (Araneae) de Catamarca. Rev. Soc. Entomol. Arg. 21:127–128.
- Carcavallo RU. 1961. Dos nuevas especies de *Hersiliidae* (Araneae) neotropicales. Rev. Soc. Entomol. Arg. 22:61–65.
- Dippenaar-S A, Jocqué R. 1997. African Spiders: An identification manual. Plant Protection Research Institute Handbook no. 9. Sudáfrica: Pretoria: Agricultural Research Council.
- Giambelluca LA, Rodríguez-Gil S, Lagos-Silnik S, Argañaraz C, Iuri HA, González A. c2019a. Fotos de *Iviraiva argentina* de Argentina. [Revisada en: 29 Oct 2019] <http://sedici.unlp.edu.ar/handle/10915/85341>
- Giambelluca LA, Rodríguez-Gil S, Lagos-Silnik S, Argañaraz C, Iuri HA, González A. c2019b. Medidas de *Iviraiva argentina*. [Revisada en: 29 Oct 2019] <http://sedici.unlp.edu.ar/handle/10915/83909>
- Giambelluca LA, Rodríguez-Gil S, Lagos-Silnik S, Argañaraz C, Iuri HA, González A. c2019c. Ubicación geográfica de *Iviraiva argentina* en Argentina. [Revisada en: 29 Oct 2019]. <http://sedici.unlp.edu.ar/handle/10915/85344>
- Mello-Leitão CF de. 1942. Arañas del Chaco y Santiago del Estero. Rev. Mus. La Plata (n.s.) 2(16):381–426.
- Rheims CA, Brescovit AD. 2004. Revision and cladistic analysis of the spider family *Hersiliidae* (Arachnida, Araneae) with emphasis on Neotropical and Nearctic species. Insect Syst. Evol. 35(2):189–239. doi: <https://doi.org/10.1163/187631204788912355>
- World Spider Catalog. c2019. World Spider Catalog. Natural History Museum Bern, version 20.0. [Revisada en: 10 Oct 2019]. <http://wsc.nmbe.ch>

PARTICIPACIÓN DE AUTORES

LAG redacción y análisis de los datos. Fotografía y mapa; SLS, CA y HAI recolección de ejemplares y análisis de datos; SRG y AG redacción y análisis de los datos.

CONFLICTO DE INTERESES

Los autores declaran que no tienen conflicto de intereses.

AGRADECIMIENTOS

A Daniel Justo Zuvich y a Germán Gómez por las fotos de los ejemplares enviadas a través de la App ¿Es araña o escorpión?. A los curadores, Dr. Luis A. Pereira y Dra. Mónica Tassara (MLP) y al Dr. Cristian Grismado (MACN).