

Redescripción de tres géneros poco conocidos de Acanthosomatidae (Hemiptera: Heteroptera: Pentatomoidea) de Sudamérica

Diego L. CARPINTERO¹, Mariom A. CARVAJAL², Eduardo I. FAÚNDEZ², David A. RIDER³
& Sebastián DE BIASE¹

¹División Entomología, Museo Argentino de Ciencias Naturales “Bernardino Rivadavia” Av. Ángel Gallardo 470. (1405), Ciudad Autónoma de Buenos Aires, Argentina, e-mail: dcarpint@macn.gov.ar, seba.de.biase@gmail.com.

²Instituto de la Patagonia, Universidad de Magallanes, Av. Bulnes, 01855 Punta Arenas, Chile, e-mail: mariom.carvajal@gmail.com, ed.Faúndez@gmail.com. ³Entomology Department, School of Natural Resource Sciences,

North Dakota State University, Dept. 7650 P.O. Box 6050; Fargo, ND, USA, e-mail: david.rider@ndsu.edu

Abstract: Redescription of three little known genera of Acanthosomatidae (Hemiptera: Pentatomoidea) from South America. The type specimens of two monotypic and little-known genera of Acanthosomatidae from Bolivia, *Cochabambia* Pirán (Ditomotarsinae) and *Tunaria* Pirán (Blaudusinae: Blaudusini) are examined. Both species are described using known and new characters, and their taxonomic position is discussed. *Tunaria* is considered a junior synonym of *Blaudus* Stål. Consequently, *Blaudus andicola* (Pirán) comb. nov. is proposed as a new combination. On the other hand, the male of *Pseudosinopla canaliculus* (Reed, 1898) (Blaudusinae: Blaudusini) is described for the first time.

Key words: Acanthosomatidae, *Cochabambia*, *Tunaria*, *Pseudosinopla*, Redescription, Bolivia.

Resumen: Se analizan los ejemplares tipo de géneros monotípicos y poco conocidos de Acanthosomatidae, *Cochabambia* Pirán (Ditomotarsinae) y *Tunaria* Pirán (Blaudusinae: Blaudusini) de Bolivia. Se describen en base a caracteres conocidos y nuevos y se discute su posición taxonómica. *Tunaria* es considerado sinónimo menor de *Blaudus* Stål, resultando la nueva combinación *Blaudus andicola* (Pirán) comb. nov. Por otra parte se describe por primera vez al macho de *Pseudosinopla canaliculus* (Reed, 1898) (Blaudusinae: Blaudusini).

Palabras clave: Acanthosomatidae, *Cochabambia*, *Tunaria*, *Pseudosinopla*, Redescripción, Bolivia.

INTRODUCCIÓN

La familia Acanthosomatidae comprende 60 géneros y 291 especies en todo el mundo, de los cuales 25 géneros y 37 especies pertenecen a la fauna Sudamericana (Schwertner & Grazia, 2015; Carpintero & De Biase, 2019).

Entre ellos, dos géneros poco estudiados de la fauna boliviana, *Cochabambia* Pirán, 1959 (Blaudusinae, Lanopini) y *Tunaria* Pirán, 1957 (Blaudusinae, Blaudusini), son monotípicos, y están basados en un único espécimen. Estos dos géneros se mantuvieron en la colección de Pirán durante aproximadamente 20 años, por lo que nunca fueron revisados después de su publicación en la década de 1950, y solo se mencionaron en las publicaciones de Kumar (1974) y Rolston & Kumar (1974).

En el año 1982, después de la muerte del investigador Augusto A. Pirán (enero de 1981), su esposa donó su colección al Museo Argentino de Ciencias Naturales “Bernardino Rivadavia”. El Dr. Axel Bachmann (1999) los menciona en su catálogo de los tipos de Heteroptera de esa colección.

Como resultado de un material de Heteroptera colectado por el Ing. Agr. Juan E. Barriga Tuñón con el método de *fogging* y donado al mismo museo, el primer autor tuvo la posibilidad de encontrar una decena de ejemplares de *Pseudosinopla canaliculus* (Reed, 1898) (Blaudusinae, Blaudusini), entre los cuales se encontraron dos machos. Esta especie fue estudiada por Faúndez (2014) y posteriormente por Carvajal *et al.* (2017) pero sólo en base a hembras.

El objetivo de este trabajo es describir a

Cochabambia martinezi Pirán, 1959 y *Tunaria andicola* Pirán, 1957 y describir por primera vez al macho de *Pseudosinopla canaliculus*.

MATERIALES Y MÉTODOS

La terminología relativa a la morfología y el formato descriptivo sigue a Carvajal *et al.* (2015).

Las medidas se dan en milímetros (mm), el material estudiado está depositado en la colección entomológica del Museo Argentino de Ciencias Naturales “Bernardino Rivadavia” (MACN) de la ciudad de Buenos Aires, Argentina y la colección personal David A. Rider, Fargo, North Dakota, USA (DARC).

Las fotografías se tomaron con una cámara digital Olympus DP 25 montada en una lupa Olympus SZF16, utilizando el programa Cell-Sense Standard, y automontage, syncroscopy.

RESULTADOS

ACANTHOSOMATIDAE Signoret, 1864

DITOMOTARSINAE Signoret, 1864

Cochabambia Pirán, 1959

1959 *Cochabambia* Pirán, 77. Especie tipo: *Cochabambia martinezi*, 1959. Por monotipia.

2014 *Cochabambia* Faúndez *et al.*, 595; Schwertner y Grazia, 2015, 823.

Redescripción (Fig. 1A). *Cabeza*. Más ancha que larga, completamente cubierta con marcadas puntuaciones oscuras; márgenes laterales de la cabeza ligeramente cóncavos. Anteclípeo que se extiende ligeramente más allá de los paraclípeos; primer antenómero casi llegando al ápice del anteclípeo. Ojos pequeños, redondeados y algo prominentes; ocelos pequeños, algo más grandes que las puntuaciones, ubicados por detrás de la línea basal de los ojos, no contiguos al pronoto. El labio se extiende hasta las metacoxas; primer segmento labial no alcanzando el extremo posterior de las búculas; márgenes posteriores de las búculas alcanzando el margen anterior de los ojos.

Tórax. Pronoto aplanado, casi cuadrangular, 2.6 veces más ancho que largo, con ángulos redondeados y márgenes laterales carenados, cubiertos con el mismo tipo de puntuaciones que la cabeza, callos obsoletos, lisos, carena media sutilmente marcada; mesonoto poco expuesto; escutelo casi equilátero, con puntuaciones uniformes y con dos pequeños callos en los ángulos anterolaterales, seguido de la fovea. Pleuras punteadas;

peritrema ostiolar (Fig. 1C) corto y redondeado apicalmente, evaporatorio ligeramente punteado, opaco, excepto su margen dorsal que es liso y brillante, ocupando casi 2/3 de la altura de la metapleura. Mesosterno con un surco mediano. Hemiélitros ligeramente convexos, cubriendo el conexivo; clavo y corio densamente punteados, membrana hialina, que se extiende más allá del ápice del abdomen. Tibias anteriores ensanchadas y aplanadas ventralmente en su tercio apical.

Abdomen. Tergitos abdominales punteados, más sutilmente punteados hacia el centro; urosternitos no particularmente doblados hacia su centro; III sin espina desarrollada anteriormente; conexivo no particularmente ensanchado ni visible dorsalmente. Pigóforo (Fig. 1D) con su margen posterior casi recto con pelos blancuzcos largos, casi erectos, más densamente distribuidos hacia el centro de su margen posterior.

Discusión. Siguiendo el criterio de Kumar (1974), este género pertenece a la subfamilia Blaudusinae, tribu Lanopini. Sin embargo la ausencia de una bien desarrollada modificación en el urosternito III (Fig. 1B) ubica a este género y otros afines a él (como el grupo *Hellica*) dentro de los Ditomotarsinae. Según Faúndez *et al.* (2014), el género *Cochabambia* Pirán entra en la clave junto a *Hellica*, hoy en día complejo *Hellica*. De este último género se separa por la puntuación corporal más densamente distribuida y menos profunda, y por la forma del pronoto que es trapezoidal.

Cochabambia martinezi Pirán, 1959

1959 *Cochabambia martinezi* Pirán, 77 [Nueva especie: Bolivia].

1999 *Cochabambia martinezi* Bachmann, 209; Schwertner y Grazia 2015, 823.

Redescripción. Macho. Cuerpo: longitud total 8.12; ancho 3.97. Cabeza: longitud medial 1.63; ancho 2.26; espacio interocular 1.55, antenas: longitud segmento I: 0.56; II: 0.76; III: 0.78; IV: 1.07; V: ---. Pronoto: longitud medial 1.58; ancho en la base 4.33. Escutelo: longitud medial 2.64; ancho en la base 2.05.

La descripción original define que su coloración es verde oscuro, salpicada de amarillo y brillante (Pirán, 1959: 77). La coloración dorsal del holotipo es de color castaño amarillento y el “amarillo salpicado” mencionado en la descripción original se ve como áreas translúcidas en el corio. Ventralmente es castaño amarillento con los án-

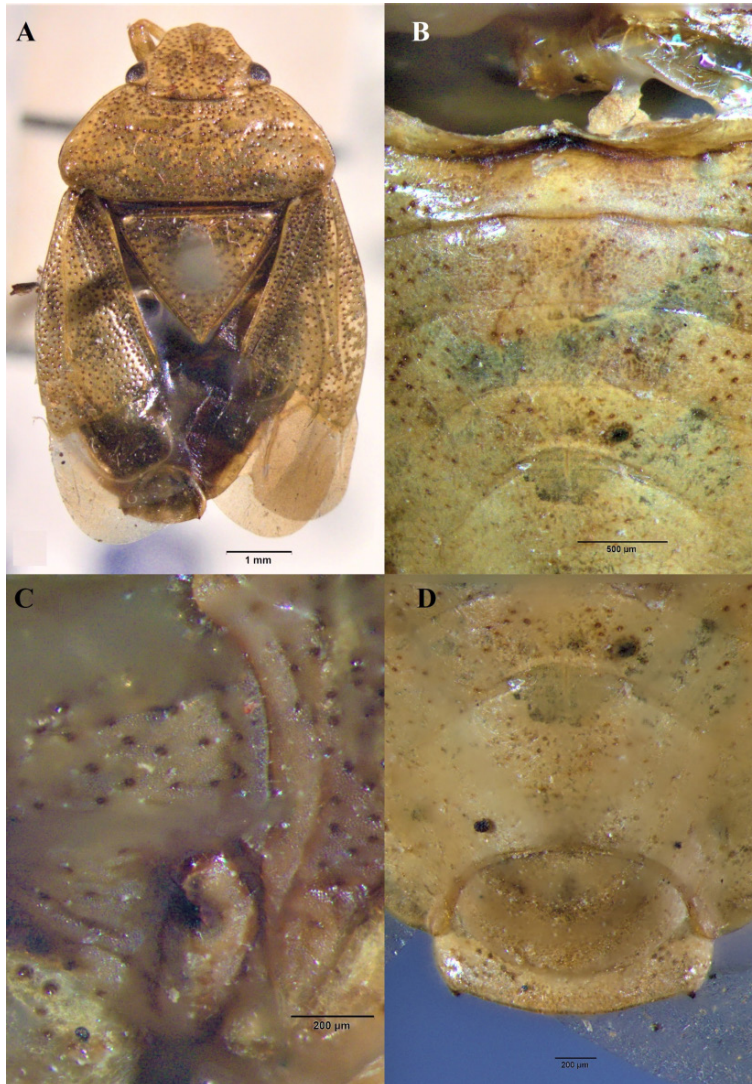


Fig. 1. Holotipo de *Cochabambia martinezi* Pirán. **A.** Vista dorsal. **B.** Abdomen. Detalle del urosternito III. **C.** Metapleura; **D.** Pigóforo (vista ventral).

gulos apicales de cada urosternito de color marrón oscuro, y ápice extremo del labio negro. La superficie dorsal, como se describió previamente para la cabeza, está cubierta con fuertes puntuaciones oscuras. Ventralmente casi glabro, con solo setas cortas en el lado interno de las tibias, un poco más largas y gruesas en las tibias anteriores.

Material estudiado. BOLIVIA: Holotipo, Macho, Cochabamba, Locotal (hoy P.N. Carrasco) (17°11'00.0"S 65°37'00.0"W), A. Martínez, XI-1953, ex col. Pirán (MACN).

Distribución. Bolivia.

Planta huésped. Desconocida.

BLAUDUSINAE Kumar, 1974

BLAUDUSINI Kumar, 1974

Tunaria Pirán, 1957

1957 *Tunaria* Pirán, 19. Especie tipo: *Tunaria andicola* Pirán, 1957. Por monotipia.

Tunaria Pirán es homónimo menor de *Tunaria* Link 1807 (Coelenterata) y *Tunaria* Steinmann y Hoek 1912 (Brachiopoda) (Bachmann, 1999).

Rolston y Kumar (1974) consideran que, por su descripción original, *Tunaria* es cercano al

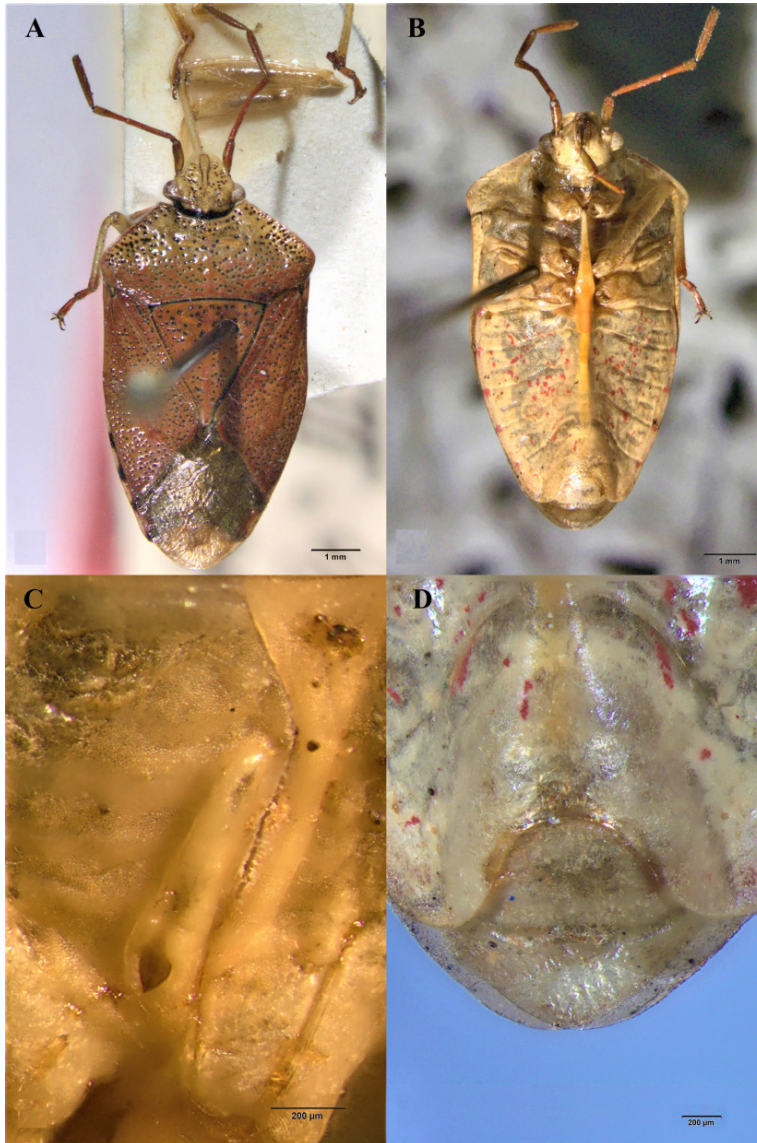


Fig. 2. Holotipo de *Tunaria andicola* Pirán. A. Vista dorsal. B. Vista ventral. C. Metapleura. D. Pigóforo (vista ventral).

género *Blaudus*, lo que es posteriormente mencionado por Bachmann (1999).

Actualmente en Acanthosomatidae, los géneros se agrupan por sus similitudes en el sistema metapleural y en los órganos de Pendergrast (Schuh y Slater, 1995). En ambos, *Tunaria* y *Blaudus*, el sistema metapleural concuerda, con un ostiolum redondeado, un peritrema largo y un evaporatorium estriado (Fig. 2B). Además, existen otras similitudes dentro de esos géneros, como la forma de la cabeza, los antenómeros, pronoto hexagonal, escutelo con puntuaciones más densas y fuertes que el resto del cuerpo y

conexivo expuesto bicolor (Figs. 3A, B). Por esta razón proponemos la siguiente nueva sinonimia:

***Blaudus* Stål, 1872
= *Tunaria* Pirán, 1957**
(Figs. 2, 3)

Redescripción. Superficie dorsal cubierta con gruesos y profundos puntos castaño oscuros, dispersos, pero bastante homogéneamente distribuidos.

Cabeza. Anteclípeo al mismo nivel de los paraclípeos. Éstos visiblemente cóncavos, curvados

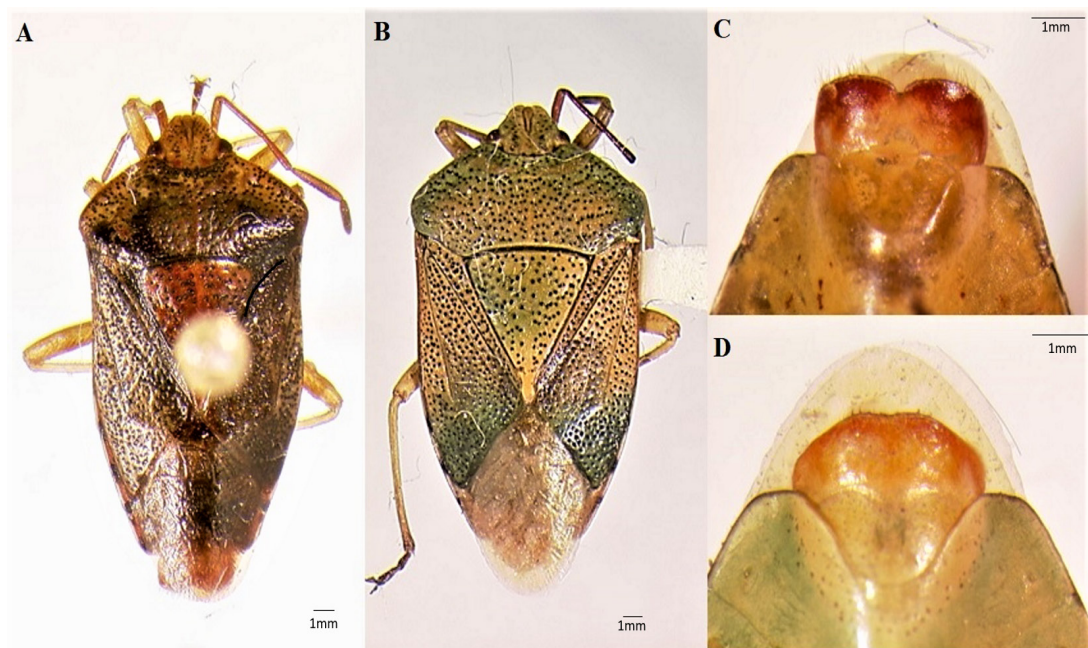


Fig. 3. **A.** *Blaudus andicola* vista dorsal. **B.** *Blaudus ruficornis* vista dorsal. **C.** *Blaudus andicola* pigóforo, vista ventral. **D.** *Blaudus ruficornis* pigóforo, vista ventral.

hacia su ápice. Primer antenómero corto, pero extendiéndose más allá del clípeo. Primer segmento rostral apenas superando la base de la cabeza; segundo segmento de longitud casi igual a la del IV y el V; el III es el más corto. Márgenes laterales de la cabeza rectos no cóncavos, rostro apenas superando las mesocoxas. Ocelos pequeños, poco salientes, de diámetro algo mayor al de las puntuaciones, separados del pronoto, a una distancia 1,5 veces su diámetro. Búcula alcanzando el nivel del ápice del ojo.

Torax. Pronoto casi triangular, algo más ancho que largo, ángulos humerales casi rectos; con una pequeña hendidura sublateral en el tercio basal, márgenes laterales rectos, márgenes anterolaterales truncados, no salientes. Región esternal sin una marcada carena mediana, por debajo de la espina basiabdominal. Peritrema ostiolar (Fig. 2C) grande, alargado, fino, recto, casi apoyado sobre el margen anterior de la metapleura, ocupando 2/3 partes de la altura de la metapleura, área evaporatoria angosta. Escutelo triangular, alargado hacia el ápice y terminando en una punta estrecha, con una línea media débilmente elevada, saliente. Conexivo sólo visible en su tercio apical. Membrana extendiéndose algo más allá del ápice del abdomen. Tibias con surco y dientes ausentes, con una pilosidad corta, blanquecina hacia el margen interno de las mismas.

Abdomen. Espina basiabdominal larga (Fig. 2B), alcanzando las coxas anteriores; conexivo liso en vista ventral, unicolor; pigóforo en vista ventral (Fig. 2D) con el margen posterior aproximadamente recto.

Blaudus ruficornis Stål, 1872

Material estudiado. COLOMBIA: 2 machos, Bogotá, 11-X-1977 (DARC).

Tunaria andicola, corresponde a una especie distinta de *B. ruficornis*, de este modo la siguiente nueva combinación es propuesta:

***Blaudus andicola* (Pirán, 1957) n. comb.**

1957 *Tunaria andicola* Pirán, 20. [Nueva especie: Bolivia].

1999 *Tunaria andicola* Bachmann, 208.

Redescipción. (Fig. 2A) *Macho*. Cuerpo. Longitud total: 8.39; ancho: 4.28. Cabeza. Longitud medial: 1.4; ancho: 1.71; espacio interocular: 1.06. Antenas. Longitud segmento I: 0.67; II: 1.07; III: 0.75; IV: 1.14; V: 1.16. Escutelo. Longitud: 2.66; ancho en la base: 2.35. Pronoto. Longitud medial: 1.48; ancho en la base: 4.47.

Coloración general dorsal castaño rojizo con lóbulo anterior del pronoto y cabeza castaño

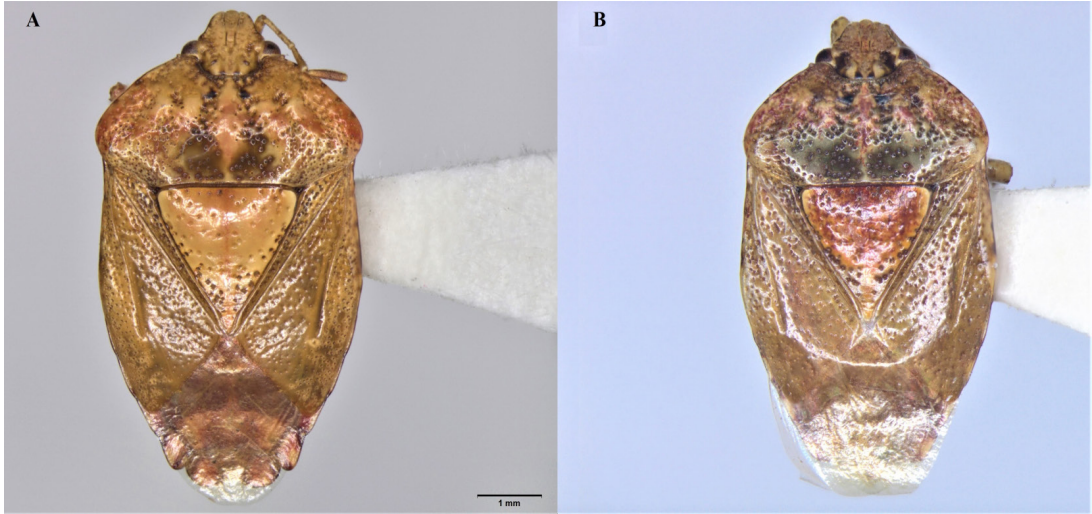


Fig. 4. *Pseudosinopla canaliculus*. A. Hembra. Vista dorsal. B. Macho. Vista dorsal.

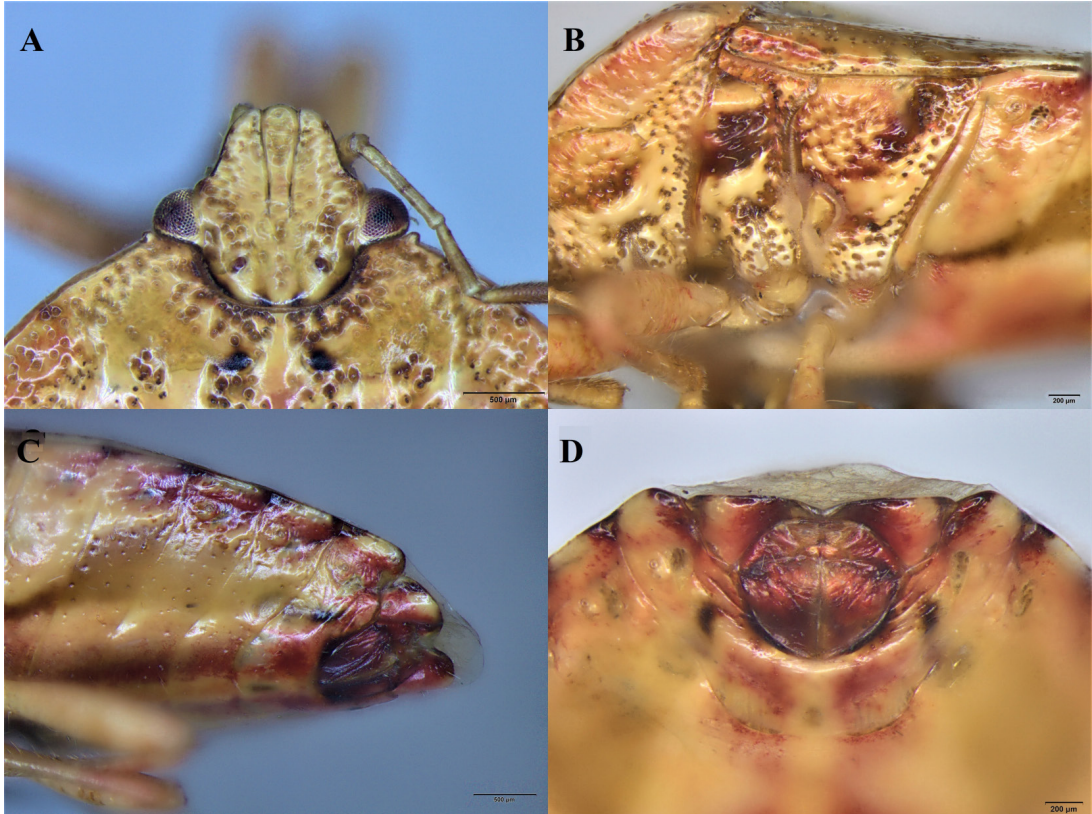


Fig. 5. *Pseudosinopla canaliculus*. Hembra. A. Cabeza. B. Metapleura. C. Órgano de Pendergrast en vista lateral. D. Genitalia. Vista caudal.

amarillento; parte visible del conexivo con bandas alternadas amarillentas y castaño oscuro. Ventralmente coloración castaño claro con manchas puntiformes dispersas, de color rojo vivo.

Cabeza. Plana dorsalmente algo mas ancha que larga; enteramente cubierta de gruesas puntuaciones marrón oscuro, excepto en la mitad anterior del clipeo que sólo es rugoso. Ojos redondea-

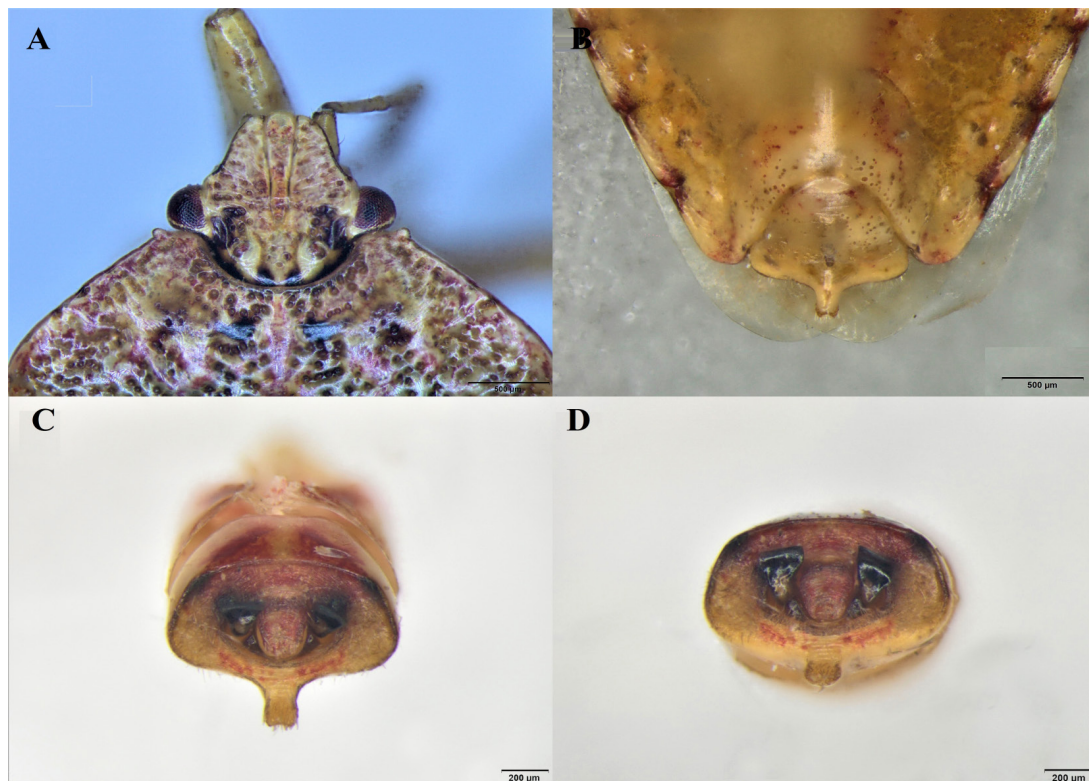


Fig. 6. *Pseudosinopla canaliculus*. Macho. **A.** Cabeza. **B.** Pigóforo (vista ventral). **C.** Pigóforo (vista dorso-caudal). **D.** Pigóforo. Detalle de los parámetros.

dos y prominentes.

Tórax. Pronoto con la superficie dorsal más densamente cubierta de puntuaciones hacia los márgenes, gruesas, profundas y oscuras y menos densamente punteados en el área de los callos. Escutelo con puntuaciones del mismo tipo que las del pronoto, excepto en su línea media. Clavo delgado, recorrido por dos hileras de puntos. Hemiélitros ligeramente convexos; corio densamente punteado, excepto a lo largo de la sutura endo/exocorial. Membrana hialina con nervaduras bien marcadas. Región esternal lisa. Patas testáceo amarillento excepto el extremo ápice de las tibias y tarsos, que son marrón rojizo.

Abdomen. Conexivo dorsalmente negruzco en la mitad basal de cada segmento, y amarillento en la mitad apical. En vista ventral pálido amarillento. Espiráculos del mismo color del abdomen.

Distribución. Bolivia.

Material estudiado. BOLIVIA: Holotipo, Macho, *Cochabamba*: Chapare, cordillera de Tunari, K104, Chapare, (hoy "Territorio indígena y Parque Nacional Isiboro Secure" (TIPNIS))

16°50'00"S 66°10'00"W, 3150 m, 2-II-1952, Leg. A. Martínez, Pirán coll. (MACN). BOLIVIA: 1 Macho y 1 Hembra, *Cochabamba*, resto ilegible (DARC).

Planta huésped. Desconocida.

Discusión. A diferencia de lo enunciado por Pirán (1957) en su descripción original, el ejemplar tipo es un macho.

Blaudus andicola (Fig. 3A) se diferencia de *B. ruficornis* (Fig. 3B) principalmente por presentar un pigóforo (Fig. 3C) pequeño, amarillo pálido, que se vuelve más oscuro a rojo en los bordes, immaculado, bilobulado, cada proceso tiene una gruesa pilosidad color caramelo; mientras que *B. ruficornis* (Fig. 3D) tiene pigóforo amarillento que se vuelve ligeramente rojo hacia el margen posterior. Allí tiene punciones marrones esporádicas. El borde es redondeado, con cierta pilosidad corta de color caramelo. Parámetros cortos, de forma irregular, redondeados, en su mayoría de color marrón oscuro.

La mayoría de los géneros de Acanthosomatidae en América del Sur albergan a no más de 2 especies (Faúndez, 2009) siendo incluso muchos de ellos monoespecíficos (Froeschner,

2000; Faúndez, 2009; Carvajal y Faúndez, 2013; Carpintero y De Biase, 2019). Las especies de los mismos géneros en Acanthosomatidae son muy similares, y el mejor carácter para diferenciar especies en estos géneros es la morfología de los genitales masculinos. De acuerdo con los especímenes examinados de *Blaudus* y *Tunaria*, es probable que, como con otros acantosomátidos (por ejemplo, *Sinopla perpunctatus* Faúndez y Osorio, 2010; *Sinopla* spp. Carvajal y Faúndez, 2013; *Ditomotarsus hyadesi* Signoret, 1885; Carvajal y Faúndez, 2015), estos géneros tienen una coloración intraespecífica variable, variando entre verde brillante con verde oscuro y manchas rojizas. Pirán en la descripción de *B. andicola* indicó que este género podría estar cerca de *Sinopla*. Sin embargo, las relaciones biogeográficas entre los Acanthosomatidae sudamericanos muestran que la fauna andina y neotropical tienen un origen diferente. Las diferencias morfológicas entre los machos y las hembras de *Blaudus* pueden deberse posiblemente al dimorfismo sexual que Pirán no detectó en su descripción de *B. andicola* porque describió el género sobre la base de un solo macho, pensando que era hembra.

***Pseudosinopla* Faúndez, 2014**

2014 Faúndez, 552. Especie tipo: *Sinopla canaliculus*, Reed, 1898. Por monotipia.

Redescripción. Género de porte pequeño (9mm) entre los Acanthosomatidae sudamericanos, cuerpo de forma oblonga u oval. Dorsalmente con puntuaciones gruesas y bastante dispersas, de color castaño oscuro en su base.

Cabeza. Más ancha que larga, con la superficie dorsal lisa, con algunas gruesas puntuaciones, mayormente concentradas cerca del margen interno de los ojos y en el ápice de los paraclípeos y anteclípeo. Paraclípeos levemente sinuosos externamente y casi rectos interiormente, con sus márgenes laterales no elevados, de longitud algo menor que el anteclípeo. Ojos medianos con su margen basal casi recto con un leve ángulo hacia la base de la cabeza. Ocelos por detrás de la línea basal de los ojos, a una distancia de alrededor de una y media vez el diámetro de un ocelo. Antenas con el segmento I alcanzando el ápice de los paraclípeos; el II es el de mayor longitud y el III, el más corto, de longitud algo menor a la mitad del II; IV y V de longitud casi igual. Cabeza del lado inferior lisa, brillante. Búculas unidas posteriormente. Labio alcanzando las mesocoxas.

Tórax. Pronoto mayormente brillante, puntea-

do, hacia sus márgenes laterales, más densa y finamente punteados, y en el centro más gruesa y dispersamente punteados; ángulos humerales redondeados; márgenes laterales casi rectos, no carenados, con ángulos anterolaterales con una pequeña prominencia aguda, dentiforme, continuándose brevemente, por detrás de los ojos, por un margen algo en ángulo, siguiendo la base de los ojos que también tiene un ángulo hacia la base de la cabeza, siendo este margen fuertemente redondeado, cóncavo más allá del borde interno de los ojos. Escutelo casi triangular equilátero, brillante y con gruesas puntuaciones, en su mitad basal muy poco densamente punteado y hacia sus laterales y la mitad apical más densamente punteado. La mitad basal, bastante elevada respecto de la línea dorsal, más elevada que la mitad apical. Metapleura (Fig. 5B) con peritrema ostiolar corto, oval, grueso, ostiolo levemente curvado hacia adelante, no saliente; evaporatorio liso y opaco sólo rodeando el peritrema y parte del área contigua de la mesopleura. Hemiélitros fuerte pero dispersamente punteados; corio apicalmente redondeado; membrana apenas sobrepasando el ápice del abdomen; patas cortas, algo robustas. **Abdomen.** Conexivo poco a nada visible en vista dorsal en la hembra, no visible en los machos. Ventralmente liso, brillante, con muy débiles y dispersas puntuaciones. Espina en el urosternito III muy larga, alcanzando el borde posterior del mesosterno. Genitalia del macho con el pigóforo con su borde posterior muy particular con una prominencia alargada, apicalmente bífida (Fig. 6B, C); parámetros pequeños, cortos, gruesos, casi triangulares, con el ápice truncado, recto, casi cuadrangular, nunca con dos ramas en forma de "V" o "U" y con una particular concavidad en su centro (Fig. 6D). Pilosidad escasa cerca de ellos. Genitalia de la hembra con el órgano de Pendergrast presente en los esternitos VI y VII, más grande en el último, formando entre ambos una estructura oval (Fig. 5C, D). Para las estructuras internas, ver Carvajal *et al.* (2017).

Discusión. Según lo expresado por Faúndez (2014) y Carvajal *et al.* (2017), este género posee un carácter único de los *Blaudusini*: la espina muy larga en el urosternito III. La particular forma del borde posterior del pigóforo, con un proceso medio prolongado, único entre las especies de Sudamérica, y sus parámetros, aíslan a este género de los otros dentro de la tribu, lo que reafirma la filogenia preliminar propuesta por Carvajal *et al.* (2017).

***Pseudosinopla canaliculus* (Reed, 1898)**

1898 *Sinopla canaliculus* Reed, 40 [nueva especie: Chile].
 2008 *Cylindrocema plana* Prado, 50.
 2014 Faúndez, 552 [Chile]; Schwertner y Grazia 2015,
 823; Carvajal et al., 2017, 185 [Chile].

Material estudiado. CHILE: 1 Macho, 3 Hembras, *Malleco (Araucanía)*, P. N. Nahuelbuta, 12-II-2005, fogging s/*Nothofagus dombeyi* Mirb. (Oerst.), 37° 47' S, 73° 00' O, J. E. Barriga (MACN); 1 Macho, 7 Hembras, *Arauco (Araucanía)*, P. N. Nahuelbuta, Pichinahuel, 1200m, 22-XI-2004, fogging s/*Araucaria araucana* Molina (K. Koch) (con flores masculinas y con flores femeninas) y *Nothofagus dombeyi* Mirb. (Oerst.), J. E. Barriga (MACN).

Descripción del macho (Fig. 4A). Coloración general dorsalmente brillante, castaña clara.

Cabeza (Fig. 6A). Antenas con los tres primeros segmentos castaño claros, IV – V oscurecidos, rojizos. Ventralmente cabeza castaño claro.

Tórax. Con varias bandas longitudinales irregulares en el pronoto, rojizas, con algunas áreas oscurecidas entre ellas y sobre el centro de la base del pronoto. Ángulos humerales rojizos. Escutelo pálido en la hembra. El macho tiene su mitad basal castaña rojiza. Hemiélitros unicolores con la membrana traslúcida. Ventralmente con la región pleural con bandas irregulares castaño oscuro, fémures con bandas irregulares rojizas, tibias castaño pálido con manchas oscuras, con pilosidad corta y gruesa en su tercio apical.

Abdomen. Conectivo con el cuarto basal y el extremo apical de cada segmento, negruzcos, el resto castaño pálido. Genitalia: ver en la descripción genérica.

Hembra (Fig. 4B, 5A). Similar al macho en su coloración, algo más robusta. Genitalia: ver en la descripción genérica.

Distribución. CHILE.

Planta Huésped. Carvajal et al. (2017) mencionan a esta especie sobre *Nothofagus* sp. En la presente contribución brindan datos de colecta en *Nothofagus dombeyi* (Nothofagaceae), *Araucaria araucana* (Araucariaceae). Éste es el primer registro de especies de plantas huésped de *P. canaliculus*.

AGRADECIMIENTOS

Un especial agradecimiento al Ing. Agr. Juan E. Barriga Tuñón, por la cesión del material de *Pseudosinopla* y al CONICET, por su apoyo en esta investigación.

BIBLIOGRAFÍA

- Bachmann, A.O. 1999. Catálogo de los tipos de Heteroptera (Insecta) conservados en el Museo Argentino de Ciencias Naturales. *Revista del Museo Argentino de Ciencias Naturales (nueva serie)* 1(2): 191-230.
- Carpintero, D.L. & S. De Biase. 2019. Revision of genus *Hellica* Stål, 1867 and description of three new genera of South American Lanopini (Hemiptera: Acanthosomatidae: Blaudusinae). *Revista del Museo Argentino de Ciencias Naturales (nueva serie)* 21(2): 133-158.
- Carvajal, M.A. & E.I. Faúndez. 2013. Rediscovery of *Sinopla humeralis* Signoret, 1864 (Hemiptera: Heteroptera: Acanthosomatidae). *Zootaxa* 3637: 190-196.
- Carvajal, M.A. & E.I. Faúndez. 2015. Revalidation of *Ditomotarsus hyadesi* Signoret, 1885 *stat. rest.* (Hemiptera: Heteroptera: Acanthosomatidae) with notes on its Natural History. *Biodiversity and Natural History* 1(1): 18-25.
- Carvajal M.A., E.I. Faúndez & D.A. Rider. 2015. Revision of the genus *Tolono* Rolston y Kumar, 1975 (Hemiptera: Heteroptera: Acanthosomatidae), with description of two new species. *Proceedings of the Entomological Society of Washington* 117(1): 7-13.
- Carvajal M.A., E.I. Faúndez & D.A. Rider. 2017. Rediscovery of *Pseudosinopla canaliculus* (Reed, 1898) (Hemiptera: Heteroptera: Acanthosomatidae) with comments on its tribal classification and biogeography of South American Blaudusini. *Zootaxa* 4317(1): 185-190.
- Faúndez, E.I. 2009. *Sinopla perpunctatus* Signoret, 1864 or *Sinopla perpunctata* Signoret, 1864? A problematic name for a South American shield bug (Hemiptera: Heteroptera: Acanthosomatidae). *Boletín de la Sociedad Entomológica Aragonesa* 44: 553-554.
- Faúndez, E.I. 2014. A new genus for a Chilean species of Acanthosomatidae (Hemiptera: Heteroptera). *Zootaxa* 3768 (5): 596-600.
- Faúndez, E.I. & G.A. Osorio. 2010. New data on the biology of *Sinopla perpunctatus* Signoret, 1864 (Hemiptera: Heteroptera: Acanthosomatidae). *Boletín de Biodiversidad de Chile* 3: 24-31.
- Faúndez, E.I., D.A. Rider & M.A. Carvajal. 2014. *Cochabambia* Pirán, 1959 (Hemiptera: Heteroptera: Acanthosomatidae), a senior homonym of *Cochabambia* Marcuzzi, 1985 (Coleoptera: Tenebrionidae), with notes on the placement of *Cochabambia* Pirán. *Zootaxa* 3793(5): 595-596.
- Froeschner, R.C. 2000. Revision of the South American genus *Hellica* Stål (Heteroptera: Acanthosomatidae). *Journal of the New York Entomological Society* 107: 164-170.
- Kumar, R. 1974. A revision of world Acanthosomatidae (Heteroptera: Pentatomoidea): Keys to and descriptions of subfamilies, tribes and genera, with designation of types. *Australian Journal of Zoology (Supplement)* Serie 34: 1-60.

- Pirán, A.A. 1957. *Tunaria andicola*, especie y género nuevos de la fauna de Bolivia (Hemiptera Pentatomidae). *Revista chilena de Entomología* 5: 19-21.
- Pirán, A.A. 1959. Hemiptera Neotrópica. IV. *Revista de la Sociedad Entomológica Argentina* 12(3-4): 77-78 (1958).
- Prado, C.E. 2008. Conocimiento actual de Hemiptera – Heteroptera de Chile con lista de especies. *Boletín del Museo Nacional de Historia Natural (Chile)* 57: 31-75.
- Reed, E.C. 1898. Sinopsis de los Hemípteros de Chile. Primera parte (continuación). *Revista Chilena de Historia Natural* 3: 37–49.
- Rolston L.H. & R. Kumar. 1974. Two New Genera and Two New Species of Acanthosomatidae (Hemiptera) from South America, with a Key to the Genera of the Western Hemisphere. *Journal of the New York Entomological Society* 82: 271-278.
- Schuh, R.T. & J.A. Slater. 1995. *True Bugs of the World (Hemiptera: Heteroptera): Classification and natural history*. Ed. Cornell University Press, Ithaca y Londres, xiii. 336 pp.
- Schwertner C.F. & J. Grazia. 2015. Less Diverse Pentatomoid Families (Acanthosomatidae, Canopidae, Dinidoridae, Megarididae, Phloeidae, and Tessaratomidae). Capítulo 8. *En: True Bugs (Heteroptera) of the Neotropics* (Antônio R. Panizzi y Jocélia Grazia Eds.). 901 pp. Ed. Springer. Brasil.
- Signoret, V. 1863. Révision des Hémiptères du Chili. *Annales de la Société Entomologique de France* 4(3): 541-588.

Doi: 10.22179/REVMACN.22.695

Recibido: 4-VI-2020

Aceptado: 22-IX-2020