

Chinche de cama.

Las plagas urbanas y su significación para la salud pública.

50 julio 2012
AÑO XVI

Publicación de la Cámara de
Empresas de Saneamiento
Ambiental de Rosario y
de la Segunda Circunscripción
de la Provincia de Santa Fe

Adherida a la Asociación
Empresaria de Rosario

España 848 (S2000DBR) Rosario
Telefax (0341) 447-5639
e-mail: controldeplagas@caesar.org.ar
www.caesar.org.ar
Año XVI - N° 50 - Julio 2012

Staff

DIRECCIÓN
Mariano Rodríguez
Diego Casadidio

COORDINADOR
Raúl D'Amico

RELACIONES INSTITUCIONALES
Diego Casadidio

FINANZAS Y LEGALES
Víctor Pedernera
César Rodríguez

COLABORADORES
Arnaldo González
Silvina D'angelo
Gabriel Zegna
Jorge Darder
Noelia Bhacca
Gustavo Mizzi

DIAGRAMACION
Néstor Adrián Leguizamón
rotulados@gmail.com
Oswaldo Mora
152-029643

IMPRESION
Xanto - Conceptos Gráficos
Mattos 3373 (Iriondo 2300)
Tel. (0341) 433 3587
www.xanto.com.ar

Las notas firmadas o transcritas y los
mensajes publicitarios, no expresan
necesariamente el pensamiento de
la dirección y son responsabilidad
exclusiva de sus autores

Cimicidos de Argentina	6
Control de chinche de la cama	9
Puntos críticos para el control de plagas en la industria alimenticia	12
Desarrollo Empresarial	14
La mirada del auditor	15
Ficha técnica: Cinche de la Cama	20/21
Microcápsulas ICAP	30
Unidades K-9	36
Los envases vacíos son residuos no peligrosos	37
Agenda	38



CIMICIDOS DE ARGENTINA

Diego Leonardo Carpintero.

División Entomología, Museo Argentino de Ciencias Naturales "Bernardino Rivadavia",
Av. Ángel Gallardo 470, C1405DJR, Ciudad Autónoma de Buenos Aires, Argentina;
e-mail: dcarpint@macn.gov.ar

Introducción.

Con la recientemente descrita *Cyanolicimex patagonicus* Carpintero *et al.* (Di Iorio, *et al.*, 2010), el número de especies de Cimicidae en la Argentina asciende a ocho. Muchas de ellas no revisten importancia para la salud del hombre: *Latrocimex spectans* Lent, 1941, *Propicimex tucmatiani* (Wygodzinskyi, 1951) son ectoparásitos de murciélagos.

Y todas las especies de la subfamilia Haematosiphoninae, *Acanthocrios furnarii* (Cordero & Vogelsang, 1928), la citada *C. patagonicus*, *Ornithocoris toledo* Pinto, 1927 y *Psitticimex uritui* (Lent & Abalos, 1946), son ectoparásitas de aves. Sólo de *Bertilia valdiviana* (Philippi, 1865), especie patagónica, no se conoce el hospedante.

Sólo la especie *Cimex lectularius* Linneo, 1758 fue hallada alimentándose de sangre de aves, murciélagos y de seres humanos.

Historia del estudio de esta familia.

Con respecto a esta familia, es de destacar la excelente monografía de Usinger (1966). En Argentina Wygodzinsky (1951) revisa todas las especies conocidas de la Argentina, hasta ese momento. Ronderos (1961) amplía la distribución geográfica de las especies conocidas.

Di Iorio & Turienzo (2008) proponen un cambio genérico basados en una sinonimia a uno de los géneros establecidos por Usinger, y posteriormente se describe un género y especie nueva de la Argentina (Di Iorio *et alii.* 2010).

En los últimos años, se avanzó considerablemente en las relaciones entre las especies conocidas y sus huéspedes, como por ejemplo Carpintero & Aramburu (2007), Aramburu *et alii.* (2009), Carpintero *et alii.* (2011), Autino y Claps (2001) y Turienzo & Di Dorio (2007, 2011).

Importancia sanitaria

De la familia Cimicidae es muy conocida y destacable la importancia para la salud del hombre de *Cimex lectularius* L. (la chinche de cama). Poco se sabe acerca del por qué y cuando se adaptó al hombre, aún habiendo registros muy antiguos de su presencia en cuevas habitadas por humanos, pero se sabe que fue primariamente ectoparásita de murciélagos y de ellos pasó al hombre (Usinger, 1966). Es de resaltar también la necesidad del estudio de las otras especies de esta familia, ya que, debido a la variedad de huéspedes de algunas de ellas, pueden ser potencialmente agentes transmisores de enfermedades, en especial aves de corral con importancia económica (Dilorio & Turienzo 2011).

Aspectos biológicos fundamentales

Los Cimicidae como ya se dijo, son hematófagos, ectoparásitos temporarios de aves y murciélagos, además del caso conocido de *Cimex lectularius* L. que, además de alimentarse de la sangre de ellos, se alimenta con sangre humana. Este ectoparasitismo "temporario",



II Jornadas Internacionales sobre
Enfermedades Transmisibles
por Vectores

III Jornadas Internacionales sobre
Enfermedad de Chagas en el
Gran Chaco

Santiago del Estero, Argentina - 3 al 5 de octubre de 2012

Más información: jornadas.vectores@hotmail.com | Organiza: Ministerio de Salud de Santiago del Estero

como contrapartida del parasitismo permanente de la familia más próxima, los Polycetenidae, se caracteriza por la posibilidad de moverse libremente en el nido (del ave), paredes de la cueva (murciélagos) ó la cama de los humanos, así como la capacidad de transportarse por foveosis, es decir sobre el cuerpo de su hospedador.

En el país, se requieren estudios más intensivos en todas las áreas biogeográficas, tal vez con un particular énfasis en la región Andino Patagónica (Morrone, 2001), en donde se encuentran las especies menos conocidas.

Características morfológicas

La Familia Cimicidae se caracteriza por tener la genitalia masculina asimétrica.

Rostro en apariencia trisegmentado (segmento I, obsoleto), Formas siempre braquípteras, visiblemente aplanados dorsoventralmente, ojos simples ausentes, los compuestos, si presentes, reducidos a unos cuantos omatidios aislados, todos los tarsos de 3 segmentos, y cuerpo sin ctenidios.

Taxonomía y distribución de las especies de la fauna argentina

De los Cimicidae, se encuentran en nuestro país sólo las subfamilias Cimicinae, Latrocimicinae, recientemente citada (Autino *et alii*, 2009) y Haematosiphoninae, y de Polycetenidae, los Hesperoeteninae, no habiendo representantes de la subfamilia nominal que es del Viejo Mundo. La distribución está restringida a la de sus huéspedes.

Abreviaturas:

AR: Argentina (Provincias): bu: Buenos Aires; cat: Catamarca; cba: Córdoba; cha: Chaco; chu: Chubut; cor: Corrientes; ent: Entre Ríos; for: Formosa; juj: Jujuy; lap: La Pampa; lar: La Rioja; mis: Misiones; mza: Mendoza; neu: Neuquén; rio: Río Negro; sal: Salta; scr: Santa Cruz; sfe: Santa Fe; slu: San Luis; sju: San Juan; sde: Santiago del Estero; tdf: Tierra del Fuego; tuc: Tucumán.

CIMICIDAE Latreille, 1802

CIMICINAE Latreille, 1802

BERTILIA Reuter, 1913

B. valdiviana (Philippi, 1865)

Dist. Sudamérica: AR (rio) CHILE.

PROPICIMEX Usinger, 1966

P. tucmatiani (Wygodzinskyi, 1951)

Dist. Sudamérica: AR (sal sde tuc) BRASIL.

CIMEX Linnaeus, 1758

C. lectularius Linnaeus, 1758

Dist. Cosmopolita. Sudamérica: AR (bue cat cba cha juj mza sal tuc) BRASIL, CHILE, ECUADOR, PERU, URUGUAY.

LATROCIMICINAE Usinger, 1966

LATROCIMEX Lent, 1941

L. spectans Lent, 1941

Dist. Islas del Caribe, Sudamérica: AR (cor) BRASIL.

HAEMATOSIPHONINAE Jordan & Rothschild, 1912

ACANTHOCRIOS Del Ponte & Riesel, 1945

= CAMINICIMEX Usinger, 1966

A. furnarii (Cordero & Vogelsang, 1928)

Dist. Sudamérica: AR (bue cat cor sde tuc) URUGUAY.

CYANOLICIMEX Carpintero, Di Iorio, Turienzo & Massello, 2010

C. patagonicus Carpintero, Di Iorio, Turienzo & Massello, 2010

Dist. Sudamérica: AR (rio).

ORNITHOCORIS Pinto, 1927

O. toledo Pinto, 1927

Dist. Sudamérica: AR (cba sde) BRASIL, BOLIVIA.

PSITTICIMEX Usinger, 1966

P. uritui (Lent & Abalos, 1946)

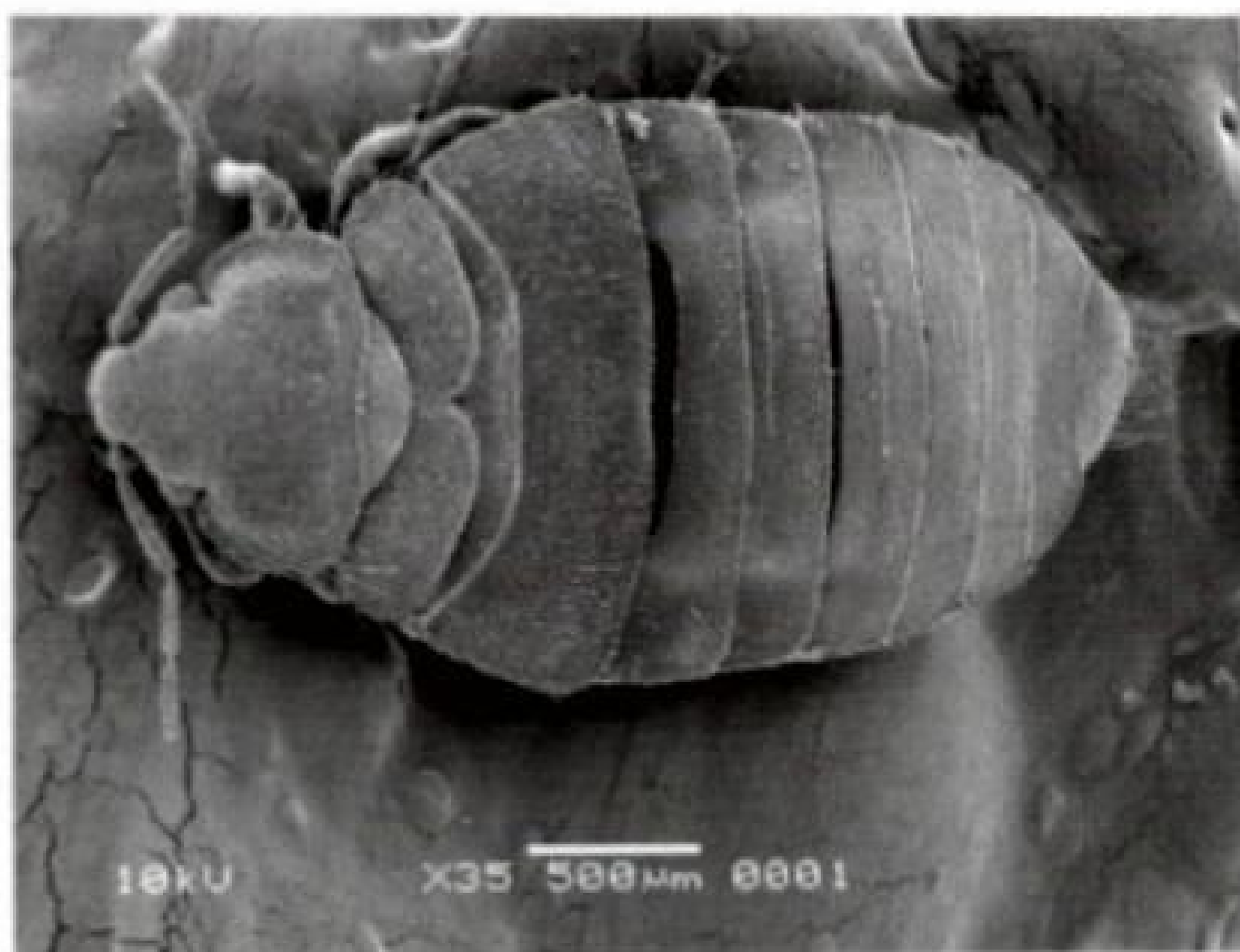
Dist. Sudamérica: AR (bue cat cha ent for lar sal sde tuc)

Caracteres morfológicos característicos de *C. lectularius* Linnaeus, 1758

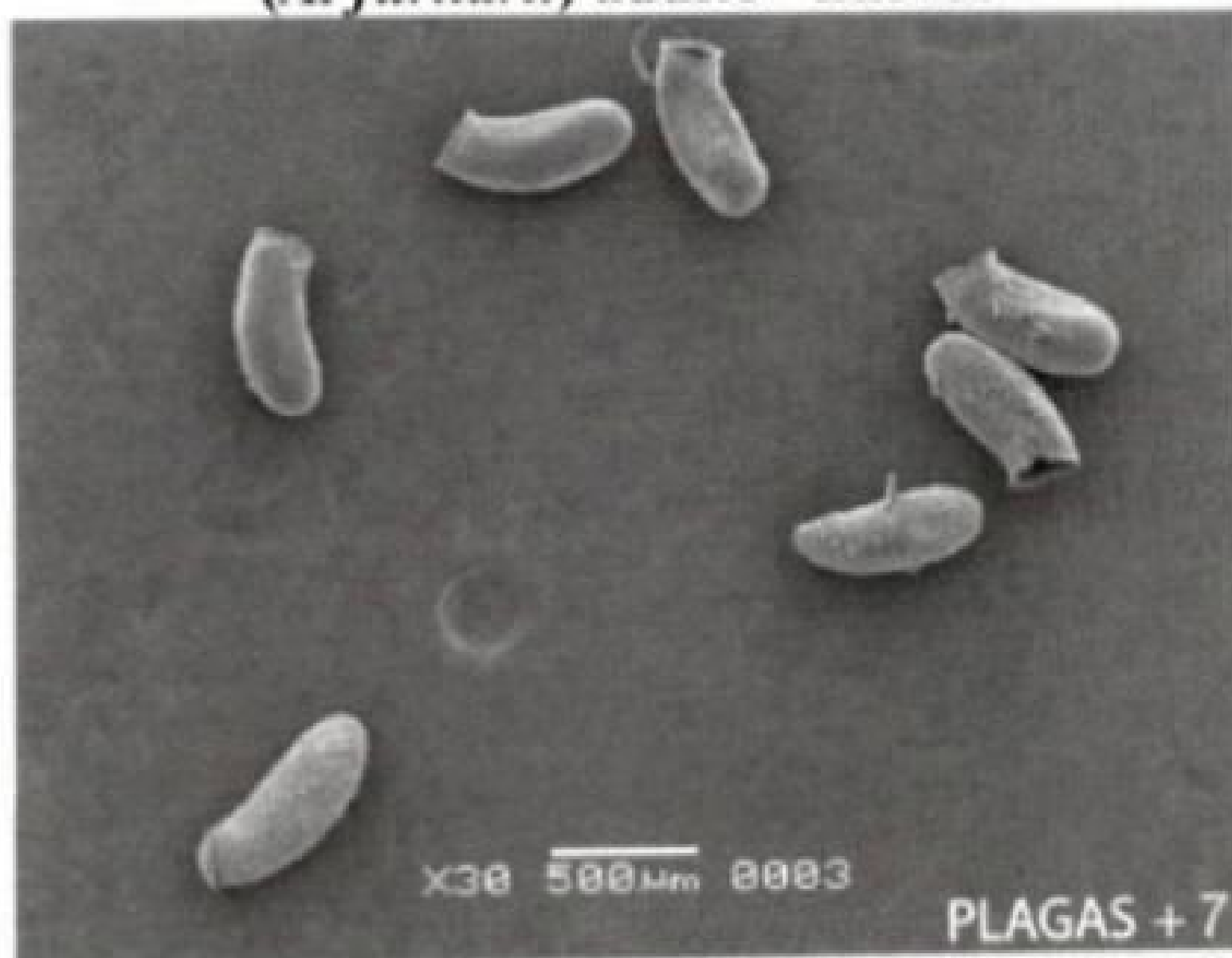
Esta especie presenta tamaño usualmente menor a 7 mm en ejemplares poco ensanchados; pronoto menos del doble del ancho de la cabeza; cerdas a los lados del pronoto, diminutamente aserradas en sus márgenes externos ó raramente con sólo sus ápices oblicuamente truncados; hemielitros con su margen posterior convexo; tibias no manchadas, con cerdas simples en su lado exterior; tarsos sin espinas gruesas en aposición a las uñas; metasterno formando un plato plano entre las coxas; hembra con el seno paragenital siempre ventral; 5º ventrito (en la hembra) emarginado en su lado derecho; el ectospermalegio en el margen anterior del 6º segmento, a la derecha.

Especialistas

En el país, no es muy grande el grupo de especialistas abocados al estudio taxonómico de este grupo, reduciéndose a algunos en la Universidad de Buenos Aires,



(*A. furnarii*) adulto - huevos



el Museo Argentino de Ciencias Naturales "Bernardino Rivadavia" y el un grupo de "ectoparasitólogos" del Instituto M. Lillo.

Bibliografía Citada

ARAMBURÚ, R. M., G. CALVO, D. L. CARPINTERO & A. C. CICCHINO, 2009. Artrópodos presentes en nidos de cotorra *Myiopsitta monacha* (Aves: Psittacidae). *Revista del Museo Argentino de Ciencias Naturales* n. s. 11(1): 1-5.

AUTINO, A. G. & G. L. CLAPS, 2001. Catalogue of Ectoparasite Insects of Argentina Bats. *Insecta Mundi* 14: 193-209.

CARPINTERO, D. L. & R. M. ARAMBURU, 2007. Presencia de *Caminicimex furnarii* (Cordero & Vogelsang, 1928) (Heteroptera: Cimicidae) en nidos de golondrina (Passeriformes: Hirundinidae) en Argentina. *Revista de la Sociedad Entomológica Argentina* 66(1-2): 153-156.

CARPINTERO, D. L., I. BERKUNSKY, & R. M. ARAMBURÚ, 2011. Primer registro del Calancate Común *Aratinga a. acuticaudata* (Aves: Psittacidae) como huésped nativo primario de *Ornithocoris toledo* Pinto (Hemiptera: Heteroptera: Cimicidae). *Revista del Museo Argentino de Ciencias Naturales*, nueva serie, 13(2), 205-212.

DI IORIO, O. R. & P. TURIENZO, 2011. A preliminary bibliographic survey of the insects found in poultry houses from the Neotropical Region, with remarks on selected taxa shared with native birds' nests. *Zootaxa* (2858), 1-60.

DI IORIO, O. R., P. TURIENZO, J. F. MASELLO & D. L.

CARPINTERO, 2010. Insects found in birds' nests from Argentina. *Cyanoliseus patagonus* (Vieillot, 1818) [Aves: Psittacidae], with the description of *Cyanolicimex patagonicus*, gen. n., sp. n. (Hemiptera: Cimicidae), and a key to the genera of Haematosiphoninae. *Zootaxa* (2728): 1-22.

MORRONE J. J. 2001. Biogeografía de América Latina y el Caribe. (M & T -Manuales & Tesis Sociedad Entomológica de Aragón) Zaragoza, España. 148 pp.

RONDEROS, R. A. 1961. Cimicidae argentinos. Notas sobre su distribución geográfica y descripción del alotipo macho de *Cimex tuematiani* Wygodzinsky, 1951. *Notas del Museo de La Plata*. 20(190): 29-37.

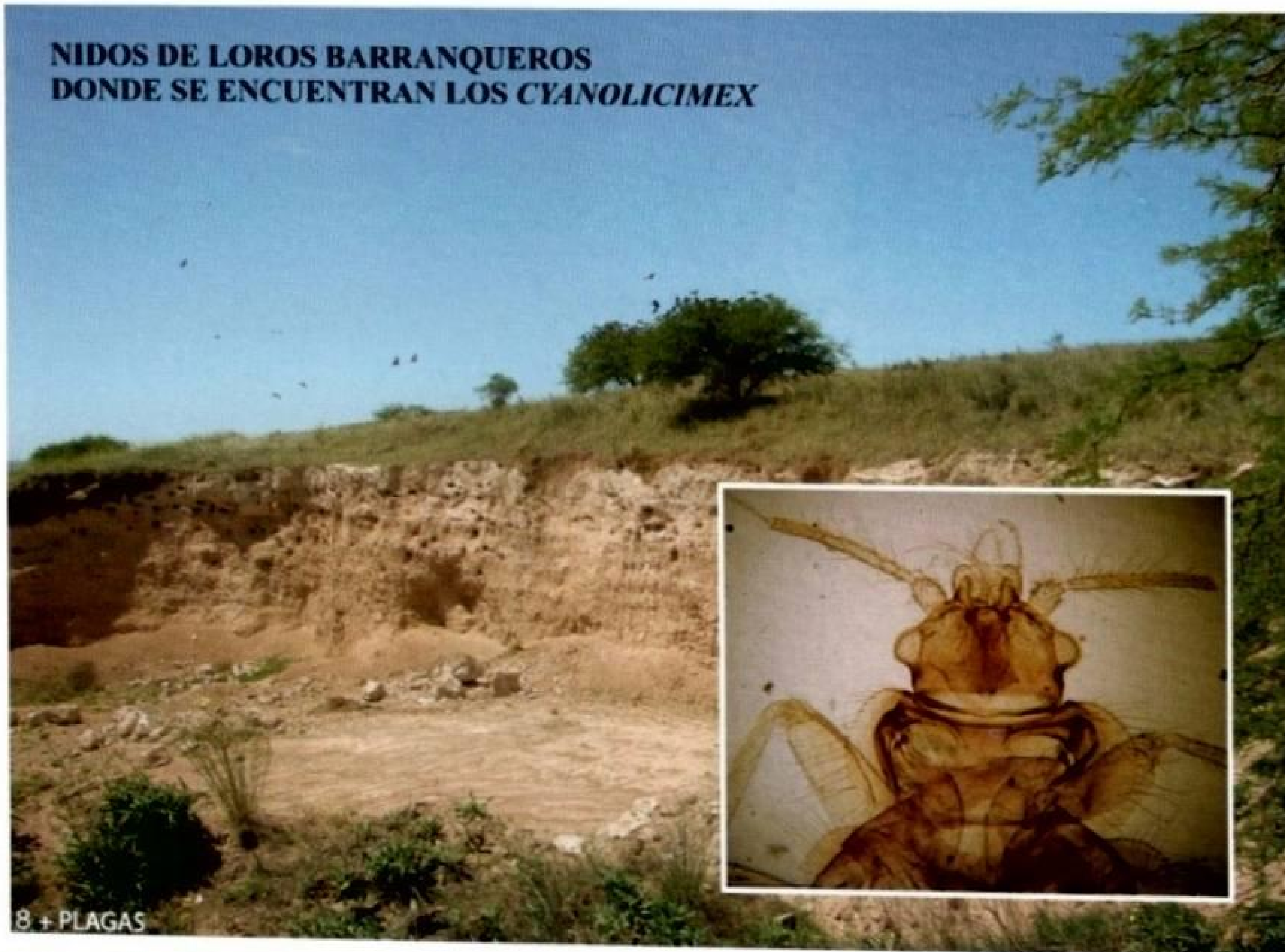
TURIENZO, P. & O. R. DI IORIO, 2007. Insects found in birds' nests from Argentina. Part I: a bibliographical review, with taxonomical corrections, comments and a hypothetical mechanism of transmission of cimicid bugs. *Zootaxa*. 1561: 1-52.

TURIENZO, P. & DI IORIO, O. (2011) Insects found in birds' nests from Argentina. *Myiopsitta monachus* (Boddaert, 1873) [Aves: Psittacidae], exclusive host of *Psitticimex uritui* (Lent & Abalos, 1946) (Hemiptera: Cimicidae). *Zootaxa* (3053), 1-58.

USINGER, R. L. 1966. Monograph of Cimicidae (Hemiptera-Heteroptera). *Entomological Society of America. Thomas Say Foundation*. 7: 1-585.

WYGODZINSKY, P. 1951. Notas sobre Cimicidae de la República Argentina (Hemiptera). *Anales del Instituto de Medicina Regional del Museo Nacional de Tucumán* 3 (2): 185-197.

NIDOS DE LOROS BARRANQUEROS DONDE SE ENCUENTRAN LOS *CYANOLICIMEX*



8 + PLAGAS