

PATRIMONIO CULTURAL-PALEONTOLÓGICO EN EUROPA

Los restos óseos de la cuenca del Río Luján se encuentran íntimamente imbricados a la historia del comercio de fósiles que se desarrolló entre Argentina y distintos museos europeos entre los siglos XVIII a XX. En 6 de estas instituciones se registraron alrededor de 951 huesos y 3 esqueletos montados, provenientes de Luján y Mercedes. Esta región fue poblada durante todo el Cuaternario (que comenzó hace 2.5 millones de años antes del presente) por distintas especies nativas de megafauna (animales mayores a 44 kg). Xenarthros como gliptodontes o perezosos, toxodontes, macrauchenias o carnívoros son los grupos más característicos. Esta gran variedad faunística se extinguió hace aproximadamente 10.000 años, luego de la entrada del hombre a la región.

Las formas y tamaños de estos restos de fauna asombraron a los primeros europeos que poblaron esta zona, ya que eran completamente desconocidas. Esto impulsó el interés de los museos del Viejo Mundo, que se formaron en esos siglos. La profusa corriente comercial de huesos se inició oficialmente en 1785 con el descubrimiento de un esqueleto completo a orillas del río Luján, en la localidad de Jáuregui. Éste fue llevado al Gabinete de Historia Natural de Madrid (luego Museo de Ciencias Naturales de Madrid, España), donde todavía se encuentra expuesto. La incógnita sobre qué especie era provocó acaloradas discusiones entre los naturalistas de la época. Finalmente George Cuvier, padre de la paleontología de vertebrados, resolvió el interrogante en 1796 y clasificó al esqueleto dentro de los perezosos, dándole un “nombre” y “apellido”: *Megatherium americanum*, convirtiéndose en el primer esqueleto de un mamífero extinto sudamericano en tener una nomenclatura. A partir de este hallazgo, todos los museos quisieron un ejemplar. En 1846 el *Natural History Museum* (Londres, Inglaterra) compró restos de este animal provenientes de Luján a De Angelis.

En el *Muséum National d' Histoire Naturelle* (Paris, Francia) se encuentran depositadas importantes colecciones que tuvieron como protagonistas a destacados personajes de la historia Argentina. Hacia 1846 ingresaron fósiles recolectados por Muñiz en los alrededores de Luján y entre los que destacan gliptodontes y perezosos. Éste había presentado su colección al gobernador de Buenos Aires, Don Juan Manuel de Rosas, que a su vez se la entregó al comandante francés Dupotet. Esto fue interpretado como una expropiación hacia Muñiz, que daba cuenta del carácter dictador del político. Sin embargo revisiones recientes señalan que Muñiz donó en forma voluntaria su colección y que el gesto de Rosas demostraría a los europeos las riquezas del

suelo. Hacia 1855 Séguin engrosó la colección de los fósiles lujanenses y mercedinos mediante la venta de más material, entre los que se registran fragmentos de carnívoros provenientes del Arroyo de Las Flores (Luján). Por último, hacia 1878 el gran científico lujanense Ameghino partió a Paris para participar en la Exposición Universal. Actualmente se pueden encontrar algunos huesos y calcos de Mercedes que llevó, entre ellos, un calco de la mandíbula de un cánido del Paradero 1 del Arroyo Frías.

Otra colección de fósiles que sufrió los avatares de la historia es la del *Museo Civico di Storia Naturale di Milano* (Milán, Italia) proveniente del Río Luján y de Mercedes y adquirida en 1872 a Antonio Pozzi. El material de Mercedes podría ser el que Ameghino vendió a Pozzi en 1870. En la Segunda Guerra Mundial esta institución fue bombardeada, lo que destruyó gran parte de los fósiles, sobreviviendo restos de gliptodontes, perezosos y un cráneo de *Toxodon*. Además, habría habido restos humanos que desaparecieron misteriosamente al llegar a Italia. Ni Ameghino, en su paso por Europa, ni otros investigadores lograron localizarlos.

En las últimas décadas del siglo XIX y principios del XX se registran las dos últimas colecciones de la Cuenca en Europa. En 1889 ingresó en el *Statens Naturhistoriske Museum (Zoologisk Museum)* (Copenhague, Dinamarca) un conjunto de fósiles de Mercedes. Éstos fueron recolectados por José Larroque y comprados por Valdemar Lausen, un doctor danés, quien los donó al museo de su país. Distintas especies de gliptodontes, perezosos, toxodontes, restos de *Macrauchenia* y caballos componen la colección. Por último, hacia 1908 Sofonías Krncsek vendió al *Naturhistorisches Museum Wien* (Viena, Austria) una de las colecciones mejor conservadas. El material proviene del Río Luján, Río Oro, Arroyo Balta y Arroyo Frías de Mercedes. Perezosos, gliptodontes, toxodontes, algunos restos de caballos y camélidos fueron registrados.

Así entre los siglos XVIII a XX los fósiles de la Cuenca del Río Luján protagonizaron eventos científicos de importancia continental, acompañaron personajes ilustres y sufrieron las consecuencias de conflictos bélicos. Personas de todo el mundo se maravillan al ver estos restos en museos europeos, debido a la variedad, formas y cantidad de animales que vivieron en esta parte de la región pampeana.

Bibliografía

Chichkoyan, K. 2017. *Initial Human Dispersal and Native fauna at the South American Southern Cone, Argentina. An example case from the revision of the fossil collections*. Tesis doctoral inédita. Universitat Rovira i Virgili, Tarragona, España.

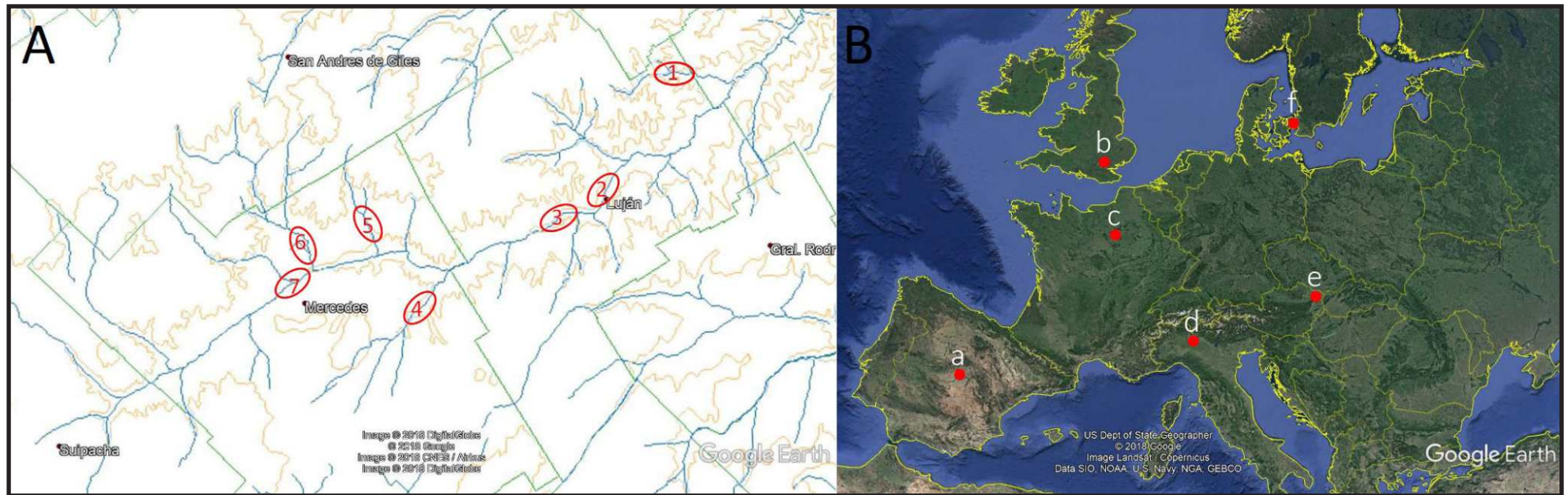


Figura 1. Mapas de localización. A.- Lugares de extracción de fósiles nombrados en el texto: 1. Arroyo de Las Flores, 2. Luján, 3. Jáuregui, 4. Arroyo Balta, 5. Río Oro, 6. Arroyo Frías, 7. Mercedes. B.- Museos europeos: a. Museo de Ciencias Naturales de Madrid, b. *Natural History Museum*, c. *Muséum National d' Histoire Naturelle*, d. *Museo Civico di Storia Naturale di Milano*, e. *Naturhistorisches Museum Wien*, f. *Statens Naturhistoriske Museum (Zoologisk Museum)*.

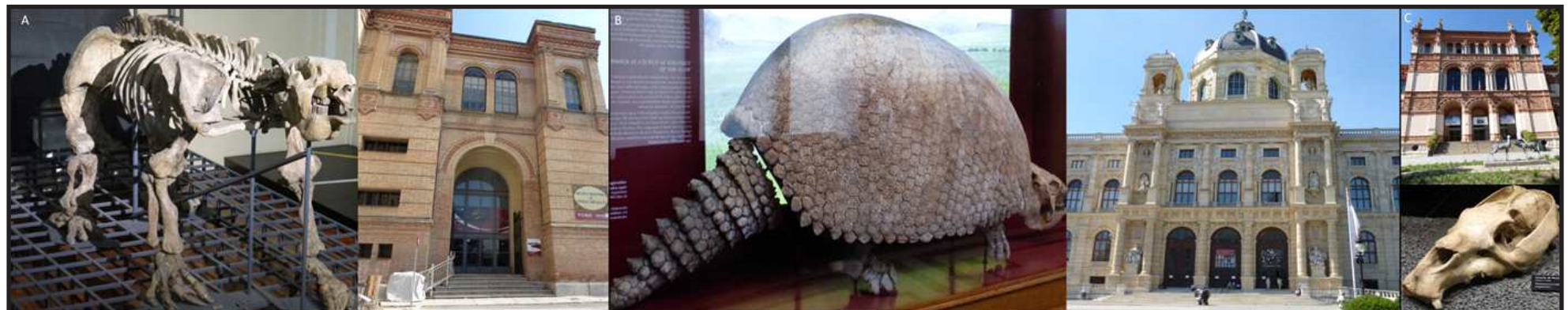


Figura 2. Fósiles de la cuenca del Río Luján expuestos en museos europeos y fachadas de estas instituciones. A.- *Megatherium americanum* del Museo de Ciencias Naturales de Madrid, B.- *Gliptodonte* del *Naturhistorisches Museum Wien*, C.- Cráneo de *Toxodon* del *Museo Civico di Storia Naturale di Milano*.