

Plataforma de
Conocimiento para la
**Transformación
Urbana**



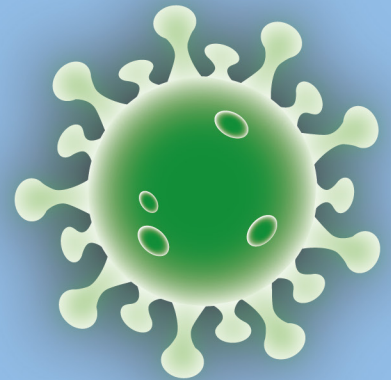
International Network
for Government
Science Advice

Las ciudades ante el COVID-19: nuevas direcciones para la investigación urbana y las políticas públicas

Cities and COVID-19: new directions for urban research and public policies.

Gian Carlo Delgado Ramos
David López García

Editores



El presente documento no refleja necesariamente el posicionamiento de la *Plataforma de Conocimiento para la Transformación Urbana*, ni el de las entidades que acompañaron la convocatoria del webinar “Las ciudades ante el COVID-19: nuevas direcciones para la investigación urbana y las políticas públicas”.

Todos los derechos reservados © Gian Carlo Delgado Ramos / David López García

Plataforma de Conocimiento para la Transformación Urbana

www.transformacionurbana.mx

Diseño de portada y formación: Rodrigo Muñoz Montiel

ISBN: 978-1-64945-190-3

Tamaño del archivo: 25.8 MB

Número de páginas: 371

DOI: 10.5281/zenodo.3894075

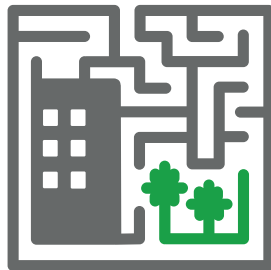
Esta publicación se adhiere a los principios de licencia Creative Commons Atribución No Comercial 4.0 Internacional que permite a terceros copiar y distribuir el material del sitio por cualquier medio o formato, así como adaptarlo, siempre y cuando se mencionen todos los créditos correspondientes, precisando sin excepción alguna si se hicieron cambios al material original. En ese último caso, ello no supone el endoso de parte de la *Plataforma de Conocimiento para la Transformación Urbana*.

La *Plataforma de Conocimiento para la Transformación Urbana* convocó los días 29 y 30 de abril del 2020 al webinar “Las ciudades ante el COVID-19: nuevas direcciones para la investigación urbana y las políticas públicas” bajo la coordinación de Gian Carlo Delgado Ramos y David López-García.

El webinar se realizó en colaboración con la iniciativa “Science Advice and COVID-19” de la International Network for Government Science Advice, la Coordinación de Humanidades, la Coordinación de la Investigación Científica y el Centro de Investigaciones Interdisciplinarias en Ciencias y Humanidades de la Universidad Nacional Autónoma de México, la Federación Nacional de Municipios de México, y el Observatorio Latino Americano de The New School.

La convocatoria recibió 78 propuestas de 16 países a partir de las cuales, y después de un proceso de selección y revisión académica, se integró el presente libro en el que participan 62 autores y autoras con 31 trabajos.

Para la *Plataforma de Conocimiento para la Transformación Urbana*, este libro consolida un aporte concreto que se suma a la cada vez más amplia reflexión, diálogo y generación de conocimiento, incluyendo aquel que se enfoca en los retos que las ciudades afrontan y las particularidades que el escenario COVID-19 y post COVID-19 supone, en tanto ventana de oportunidad para atender viejos y nuevos retos a la vez que se avanza hacia escenarios cada vez más resilientes, sustentables, incluyentes y justos.



www.transformacionurbana.mx

Índice

Índice	1
Presentación	
<i>Gian Carlo Delgado Ramos y David López García</i>	6
Parte 1. Densidad, forma y expansión urbana: configuraciones desiguales de cara al COVID-19.	
Implications of COVID-19 for urban planning	
<i>Hilda Blanco</i>	12
The coronavirus and the cities: explaining variations in the onset of infection in cities and where they are on their ‘curve’	
<i>Shlomo Angel, Alejandro M. Blei, Patrick Lamson-Hall and Maria Monica Salazar Tamayo</i>	26
Notas sobre impactos desiguales del COVID-19 en el territorio	
<i>Pedro Henrique Campello Torres y Pedro Roberto Jacobi</i>	36
Inequidades socioambientales y poblaciones vulnerables ante COVID-19 en la zona fronteriza México-Estados Unidos	
<i>Gabriela Muñoz Meléndez</i>	46
Cartografía de perfiles epidemiológicos en la Ciudad de México. Epidemiología crítica, tsunami inmobiliario e investigación cartográfica.	
<i>Adrián Flores</i>	56

Los efectos de las configuraciones urbanas en Argentina en las políticas para la contención del COVID-19	
<i>Gonzalo Barrios García y Santiago Kaderian.....</i>	68
Desigualdades infraestructurales en ciudades fragmentadas. Transformando infra-sistemas para la salud pública	
<i>Delajna Iossifova, Amita Bhide, Denise Lozano Lazo, Norma Valencia, Nannan Dong y Alexandros Gasparatos.....</i>	78
Parte 2. Servicios públicos y movilidad urbana en tiempos de COVID-19	
Nuevas direcciones para la investigación urbana y las políticas públicas en el ámbito del agua	
<i>Blanca Jiménez Cisneros.....</i>	92
Plan de aprovechamiento integral de agua y reúso potable como fuentes de abastecimiento alternativas para la Ciudad de México. En busca de la resiliencia hídrica sostenible	
<i>Adriana Espino del Castillo Rodríguez.....</i>	98
Retos de la movilidad urbana sostenible post COVID-19	
<i>Carlos Alberto González-Guzmán.....</i>	110
Urban democracy – a victim of COVID-19?	
<i>Dustin Robertson.....</i>	120
Políticas de movilidad y gestión de la pandemia en ciudades latinoamericanas	
<i>Natalia Villamizar Duarte y Ana Marcela Ardila Pinto.....</i>	134
El papel de la bicicleta en tiempos de COVID-19: pedalear para transformar	
<i>Laura Angélica San Vicente López.....</i>	148

Parte 3. Informalidad, inequidad y vulnerabilidad urbana: trasfondo en la pandemia COVID-19

La extrema vulnerabilidad de la población *informal* en las grandes ciudades
Lucía Álvarez Enríquez..... 166

Contingencia en el subterráneo: el COVID-19 en relación con el comercio popular en el metro de la Ciudad de México
Erick Serna Luna..... 174

La ciudad de los habitantes de la calle. Asistencia y propuestas en el escenario de la pandemia COVID-19 en la Ciudad de Buenos Aires
Paula Cecilia Rosa..... 184

Aislamiento obligatorio y acceso a la salud en urbanizaciones informales de la Ciudad de Buenos Aires. Una oportunidad para repensar los programas de reurbanización
Melina Ons..... 194

Parte 4. Construcción, gestión y comunicación del riesgo ante el COVID-19

Retos de la comunicación de riesgos ante el coronavirus en las ciudades
Ana Rosa Moreno y Frederico Peres..... 208

La construcción social del riesgo de COVID-19: una metodología para la interfaz ciencia-política pública en contextos urbanos
Fernando Aragón-Durand..... 218

Parte 5. Percepciones, malestar y ciudadanía en la pandemia del COVID-19

¿Dónde está lo real del virus?

Armando Silva Téllez.....228

El malestar en tiempos de pandemia

María del Carmen Franco Chávez..... 236

La política del nuevo militarismo urbano como ruptura: ciudades en estado de excepción frente a la pandemia

Jorge David Díaz Guarneros..... 244

Parte 6. Género, pobreza, propiedad de la tierra y trabajo en la cuarentena de COVID-19

Una reflexión a partir de la pandemia COVID-19. Sobre la construcción de ciudadanía biológica y vidas descartables.

Adriana Rovira, Laura López y Sandra López..... 256

Impacto del COVID-19 en el empleo informal en ciudades latinoamericanas: elementos para el diseño de políticas públicas

Angélica Maza Albores y Aline Villarreal..... 266

Una ciudad ardiente de pobreza: la angustia de las mujeres ante la pérdida de sus economías de subsistencia

Marta Mazier Casaña..... 276

Why do weak institutions consistently achieve low performance outcomes and what, if anything makes them strong(er)? A systematic inquiry into the evolution of Jamaica's land market

Tina M.F. Beale..... 284

Parte 7. Trazando escenarios urbanos post COVID-19

Repensar las ciudades desde el encierro doméstico

Ángela Giglia..... 294

Los impactos de COVID-19 en el espacio público: una revisión de las preguntas emergentes

Jordi Honey-Roses, Isabelle Anguelovski, Vincent Chireh, Carolyn Daher, Cecil Konijnendijk, Jill Litt, Vrushti Mawani, Michael McCall, Arturo Orellana, Emilia Oscilowicz, Ulises Sánchez, Maged Senbel, Xueqi Tan, Erick Villagomez, Oscar Zapata, Mark Nieuwenhuijsen..... 304

Metabolismo urbano y la generación de entropía bajo escenarios coyunturales de confinamiento y desaceleración económica

Díaz Álvarez Cristian Julián..... 328

Redefiniendo nuestro futuro. La transformación de nuestras ciudades frente a la crisis COVID-19

Luisa Mattioli y María Cecilia Schneider..... 340

Justicia espacial y habitar digno. La pandemia como punto de partida para una nueva generación de políticas públicas territoriales

Gabriela Guevara-Cue..... 346

Sobre los autores y coordinadores..... 358

La ciudad de los habitantes de la calle. Asistencia y propuestas en el escenario de la pandemia COVID-19 en la Ciudad de Buenos Aires.

Paula Cecilia Rosa

Introducción

El 20 de marzo de 2020, a través de un decreto presidencial, se impuso el aislamiento social obligatorio al total de la población de la República Argentina como medida preventiva frente a la propagación de la pandemia COVID-19. Esto implicó que los ciudadanos deben permanecer en sus domicilios.¹ Sin embargo, es de destacar que hay un sector de la población a la cual estas indicaciones, resguardos y cuidados extremos parece no llegarles. Hacemos referencia a los habitantes de la calle que residen en la Ciudad Autónoma de Buenos Aires. Según es posible constatar muchos continúan habitando el espacio público, al igual que lo hacían antes del decreto que prohíbe la circulación de la población, dado que no tienen otro lugar en donde residir. Los habitantes de la calle continúan durmiendo en sus colchones en las calles y veredas, siguen buscando alimentos en los basureros y esperan recibir alguna moneda para proveerse de algo que comer en una ciudad en la cual los habituales transeúntes ya no están y los pocos que lo hacen, pasan con prisa, usando barbijos (cubre bocas) y muy precavidos de ver qué tocan o con quienes se cruzan. Véase imágenes 1 y 2.

Planteamiento del problema

El grupo de los denominados habitantes de la calle está constituido por personas solas, adultas y/o ancianos/as, jóvenes y grupos familiares que viven en una emergencia asistencial-habitacional extrema ya que su vida cotidiana se desarrolla en el espacio público y, para subsistir, dependen del circuito asistencial, sea público como privado

¹ Salvo excepciones puntuales como tener ocupaciones relacionadas con la provisión, producción y comercialización de alimentos, o ser personal de salud o quienes deben encargarse del cuidado de otras personas.



Imagen 1. Fotografía tomada en un barrio céntrico de la ciudad.
Abril de 2020. Tomada por la autora.



Imagen 2. Fotografía tomada en un barrio céntrico de la ciudad.
Abril de 2020. Tomada por la autora.

(Rosa, 2012). Esta persistente y creciente problemática² representa en este escenario particular un *riesgo sanitario* para quienes se encuentran habitando la calle, para quienes co-habitan con otros habitantes de la calle en alojamientos y asisten a comedores asistenciales, o bien para los propios transeúntes.

En este escenario de *control extremo* para unos y *ausencias* para otros, nos preguntamos qué se está realizando para cuidar a estas personas y que es posible hacerse a corto, mediano y a largo plazo. Esto se propone teniendo en cuenta que las respuestas deben ser inmediatas en este contexto, pero también considerando que, más allá de la actual pandemia, esta es una problemática social persistente que muchas veces es invisibilizada frente a otras situaciones precarias en cuanto al hábitat y la vivienda (casas ocupadas, villas, asentamientos, etc.). Por todo esto, se requiere de redoblados esfuerzos y nuevos abordajes y propuestas. Especialmente, porque están atravesando necesidades concretas vinculadas a su salud y alimentación.

Problematización

Teniendo en cuenta las características del virus y las formas de transmisión, los habitantes de la calle se encuentran en riesgo de manera permanente. Esto se debe a que están expuestos al contagio y a contagiar a otras personas que pasan por donde residen: el espacio público. En estas circunstancias no poseen las condiciones de higiene necesarias (limpieza de manos permanente, desinfección de espacios comunes, pisos, ropas, etc.) y tampoco cuentan con las medidas precautorias como el uso de barbijos. Cabe aclarar, que, por la propia vida a la intemperie, muchos poseen enfermedades preexistentes (pulmonares, diabetes, coronarios, lesiones en la piel, etc.) lo cual los vuelve aún más vulnerables. Asimismo, dentro de esta población se encuentran también personas mayores de 65 años, conformando la población de alto riesgo.

El propio estilo de vida de esta población está basado en la movilidad constante. Los habitantes de la calle circulan por la ciudad de un servicio a otro, ideando estrategias, coordinando horarios y necesidades durante el día y la noche para poder satisfacer sus necesidades básicas (Rosa, 2012). Esta población aprende a moverse por la ciudad

² A partir del último Censo Popular de Personas en situación de calle de abril del 2019, es posible identificar un total de 7,251 personas en situación de calle. De ellas, 5,412 no tienen acceso a paradores, ni a establecimientos con convenio con el gobierno de la ciudad, es decir que duermen en la vía pública (CELS, 2019).

articulando la atención brindada por las distintas organizaciones de la sociedad civil y la oferta estatal. La Ciudad de Buenos Aires cuenta con diversos alojamientos temporales para los habitantes de la calle.³ Nos referimos a paradores nocturnos y hogares de tránsito que son propios del gobierno local y otros convenidos con organizaciones de la sociedad civil, principalmente religiosas, para albergar a esta población de manera habitual. También en la ciudad existen diversos lugares comunitarios que ofrecen alimentos, lugares de aseo, ropa limpia y un lugar para pasar algunas horas del día.

A raíz de la cuarentena y las precauciones implementadas para evitar la propagación del virus, varios centros de atención asistencial han sido cerrados de manera preventiva, han acotado sus horarios de atención o bien se han visto desbordados por el aumento de la demanda de alimentos (esto debido al cierre de comercios a donde pedir alimentos, la escasez de ámbitos en los cuales mendigar o donde realizar changas a cambio de dinero, etc.), el pedido de un lugar donde dormir y/o de atención médica (hospitales y guardias médicas focalizaron su atención a casos de COVID-19).

Esto representa un problema para los habitantes de la calle que concurrían a estos lugares de manera habitual para proveerse de alimentos, medicamentos, ropas limpias y/o de abrigo, y también de un lugar para estar acompañados. Especialmente, por esto último, es posible que surjan problemas mayores a nivel emocional dado que estos ámbitos se constituyen en lugares para establecer relaciones, vínculos y apoyos sociales. Todo esto ha traído dificultades adicionales a la ya compleja vida cotidiana de esta población. Sumado a lo anterior, se quiera hacer notar que de manera habitual esta población es “blanco” de múltiples estigmatizaciones (Rosa, 2018). Esto se menciona dado a que es posible que se vean expuestos a situaciones de violencia y discriminación constituirse en una posible “amenaza” para el resto de la sociedad⁴ al continuar habitando el espacio público.

³ En la Ciudad de Buenos Aires es en donde se ubican las más variadas y, a veces, las únicas opciones tanto estatales como privadas para asistirlos. Allí se localizan los establecimientos de la mayoría de las organizaciones sociales, de los programas estatales, las oficinas para trámites relacionados con los subsidios, etc. También, es en la ciudad donde existe la posibilidad de llevar a cabo diferentes actividades que otorguen un dinero (venta de artículos en la vía pública, changas, mendicidad, limpieza de vidrios de autos, juntar cartones para vender, etc.) (Rosa, 2012). Estas actividades por la cuarentena se vieron disminuidas o bien no se están desarrollando.

⁴ Esto se plantea teniendo en cuenta las recientes situaciones de violencia a lo que se ven expuestos por ejemplo personal del área de salud (médicos/as, enfermeros/as) en sus propias viviendas por sus vecinos, quienes les envían notas intimidatorias y hasta les hacen denuncias policiales por ser posibles focos de contagio. Como así también se ven intimidados o insultados por transeúntes, madres y padres que deben circular con sus niños/as pequeños/as.

- Las deficiencias de la asistencia

Según diferentes notas periodísticas, informes y denuncias⁵ de los propios trabajadores del área pública encargada de esta población, se puede señalar que la atención a los habitantes de la calle se hace sin los recaudos necesarios, dando cuenta de amplias deficiencias. En esta dirección, a continuación, se ejemplifican algunas de estas situaciones problemáticas:

1. Los móviles que circulan por la ciudad para atender a los habitantes de la calle (vinculados al Programa social “Buenos Aires Presente-BAP”), son escasos y no están provistos de termómetros ni instrumental básico médico. Además, el personal que allí trabaja no cuenta con barbijos adecuados ni tampoco tienen para proveerle a la población que sigue residiendo en las calles;
2. Desde el Programa se entregan “trozos de jabones” para que se higienicen los habitantes de la calle cuando no cuentan con agua de manera permanente para el lavado de manos; no se les entrega repelentes para insectos (en la Argentina es época de contagios de dengue) ni alcohol en gel, ni guantes;
3. No se atiende de manera adecuada a la población en riesgo principal como son los adultos mayores. Los pocos que sí son llevados a algún alojamiento, lo hacen sin tener los controles previos requeridos lo cual implica un riesgo sanitario para el personal y los otros residentes. Además, el traslado se hace en móviles sin cumplir con la distancia mínima requerida (también se señala que estos móviles no son desinfectados luego de la jornada laboral);
4. Desde el gobierno local no se realizan apoyos alimenticios a esta población. Cuestión no menor dada la reducción de los lugares en donde pueden recibir alimentos (por ejemplo: bares, comedores, etc.). La comida que se reparte es escasa (sándwiches) y sin la cadena de frío correspondiente.
5. Desde el gobierno local se han abierto algunos lugares de emergencia para albergarlos (uno de estos es específicamente para adultos mayores y el otro es un polideportivo que alberga 100 personas conformando grupos familiares). Esto se debe a que los alojamientos existentes están

⁵ Baldiviezo y Koutsovitis, 2020; CELS, 2019; Rodríguez, 2020; Canal Abierto, 2020^a y 2020^b; Carrete y Santoro, 2020; La Izquierda Diario, 2020.

- colmados y no cuentan con la posibilidad de hacer nuevos ingresos. Según se señalan en los informes, estos nuevos espacios, no cuentan con las condiciones edilicias necesarias para albergar gran cantidad de población con las medidas requeridas (por ejemplo, las camas disponibles no cumplen con las distancias necesarias entre ellas);
6. Los ya existentes centros de atención –tanto públicos como privados–, no cuentan con los recaudos requeridos para la atención segura en este tipo de pandemia. Por ejemplo, los establecimientos en los cuales pueden dormir, en su mayoría son compartidos entre varios/as (grandes galpones y/o ambientes con varias camas cercanas unas de otras), lo que los torna focos de trasmisión del virus.⁶ Lo mismo sucede con los lugares para comer que cuentan con amplias mesas. En ellos, es posible advertir situaciones de hacinamiento y la constante circulación de personas. En este sentido, las medidas de distanciamiento social y de prevención no son posibles de realizarse de manera adecuada siendo lugares de alta probabilidad de propagación del virus.
 7. Las organizaciones sociales que sí siguen funcionando resaltan que ha aumentado la demanda de alimentos y de productos de higiene. Estas instituciones destacan que no han recibido los recursos suficientes por parte del gobierno local para afrontar esta nueva demanda. Asimismo, reclaman mayores controles y asistencia inmediata frente a posibles contagios dando cuenta de cierto “desamparo” para lograr una asistencia adecuada.

Identificación de nuevas direcciones para la investigación urbana y las políticas públicas

A partir de lo desarrollado en líneas anteriores y recuperando a los actores sociales mencionados como centrales en esta problemática (Estado local, organizaciones sociales y habitantes de la calle) se presentan los siguientes problemas de investigación. Estos permitirían proveer un “nuevo enfoque” a una antigua problemática social y urbana.

⁶ En muchos testimonios, los habitantes de la calle declaran que en los paradores se han contagiado de otras enfermedades como culebrilla o sarna, o bien que se han contagiado de piojos.

Posteriormente, se presentan las propuestas pensadas para atender las necesidades de esta población a corto y largo plazo.

- Ejes de investigación:

- Explorar las nuevas formas que asume la intervención estatal hacia grupos con alta vulnerabilidad. Específicamente, analizar nuevos programas y prácticas estatales ante la actual crisis epidemiológica COVID-19;
- Relevar las reconfiguraciones del campo de atención/asistencia de las organizaciones de la sociedad civil ante escenarios de riesgos sanitarios;
- Analizar los nuevos circuitos de atención/asistencia generados por los propios habitantes de la calle frente a la reconfiguración del campo de atención en el escenario actual;
- Relevar y analizar las percepciones de los habitantes de la calle en este escenario en torno a: 1) la atención recibida, 2) incertidumbres e inseguridades surgidas, y 3) creación de nuevos circuitos y experiencias urbanas frente al cambio en sus prácticas habituales.
- Describir las nuevas formas de discriminación y estigmatización surgidas en este contexto de crisis epidemiológica COVID-19 hacia los habitantes de la calle como hacia otros sectores/grupos vulnerables;
- Relevar propuestas de soluciones habitacionales de manera inmediata y a largo plazo para esta población.

- Propuestas frente a la urgencia y a largo plazo:

- Habilitar hoteles (turísticos, inquilinatos o pensiones) para la residencia, atención y control médico de esta población –especialmente tercera edad y con enfermedades preexistentes–, donde puedan ser revisados y donde se les ofrezca alimentos y productos de higiene;
- A quienes permanecen en el espacio público –como pueden ser ranchadas o grupos– visitarlos continuamente para controles médicos y aprovisionamiento de lo necesario para la vida diaria (alimentos, pero también barbijos aptos, alcohol en gel, ropa limpia, etcétera);
- Habilitar espacios de contención tanto social, médica, alimenticia y emocional con profesionales especialistas frente a este escenario de

incertidumbre (muchos habitantes de la calle manifiestan tener temor a enfermarse);

- Extremar medidas de cuidado y protección del personal encargado de esta población con todos los resguardos sanitarios necesarios (teniendo en cuenta que en algunos casos son voluntarios/as con poca experiencia);
- Generar un subsidio específico para esta población en cuarentena obligatoria para poder comprar alimentos, medicamentos y elementos de higiene mientras se encuentran alojados en los hoteles y/o inquilinatos.

Más allá de estas acciones posibles de realizarse a corto plazo, es necesario pensar soluciones habitacionales permanentes como puede ser la construcción de viviendas sociales que tengan como población prioritaria a los habitantes de la calle, la creación de centros de alojamiento transitorio y de medio camino cercanos a las necesidades de la población (adultos mayores o con la necesidad de cuidados médicos permanentes, adicciones, entre otros), utilización de viviendas desocupadas-ociosas como hogares de medio camino o permanentes, creación de cooperativas para la construcción autogestionaria de viviendas con los habitantes de la calle como principales adjudicatarios, entre otras.

Conclusiones

Hoy todo en la Argentina circula con la consigna: *quédate en casa*. En los medios de comunicación, en los carteles informativos gubernamentales, en sitios webs públicos y privados y en publicidades comerciales, este slogan se expandió hasta el punto de ser “apropiado” por usuarios de las redes sociales quienes remiten a esta “propuesta” mientras dan cuenta de sus actividades en sus hogares. Sin embargo, el *quédate en casa* para algunos resulta una consigna vacía pues no es una opción. La medida de prevención más afectiva, hasta ahora comprobada, frente a esta pandemia no puede ser llevada a cabo por un sector de la población, lo cual pone en evidencia –y refuerza– su desprotección social.

A medida que se fueron escribiendo las líneas que componen este texto, la coyuntura fue cambiando. Lo que inicialmente fue una alerta, un llamado de atención a los responsables, una preocupación; hoy se torna una realidad. El pasado 2 de mayo, se conocieron los dos primeros casos positivos de coronavirus entre los habitantes de la

calle. El primero de los casos se detectó en un hogar de tipo religioso y el otro en un centro de día a cargo de una organización social. En ambas instituciones, y en otras tantas en la ciudad, concurren miles de personas que pueden contagiarse a medida que pasen los días. Desde las organizaciones sociales se pide mayor prevención y atención inmediata, específicamente en estos lugares, así como la puesta en marcha de un protocolo de asistencia.

A más de cuarenta días de la implementación del aislamiento social obligatorio muchas problemáticas vinculadas a la habitabilidad de la vivienda salieron a la luz. La falta de agua corriente, el hacinamiento, las deficiencias estructurales de las viviendas, la escasez de recursos para mantener la higiene adecuada, etcétera, han develado que las condiciones de vida de amplios sectores de la sociedad argentina son endebles. Del mismo modo, dejó entrever que existen poblaciones que atraviesan situaciones aún más complejas en torno a la salud, la atención y la vivienda que necesitan atención inmediata en este escenario, pero también que requieren de acciones y políticas a largo plazo para tener a una ciudad más igualitaria. En este sentido, este contexto puede resultar una oportunidad para generar un acercamiento a estas poblaciones, generalmente invisibilizadas, para realizar acciones efectivas de acompañamiento tanto en términos de salud-enfermedad y vivienda, pero también con relación a la situación de exclusión extrema en la que se encuentran.

Referencias

- Baldiviezo, Jonatan Emanuel y María Eva Koutsovitis. *La pandemia del coronavirus y la crisis habitacional en la Ciudad de Buenos Aires*. Informe del Observatorio por el Derecho a la Ciudad. 24 de abril. En línea: <https://observatoriociudad.org/la-pandemia-del-coronavirus-y-la-crisis-habitacional-en-la-ciudad-de-buenos-aires/> Consultado el 8 de mayo de 2020.
- Canal Abierto. 2020a. "El coronavirus obliga a dar respuestas urgentes a la crisis habitacional". *Canal Abierto*. 26 de marzo. En línea: <https://canalabierto.com.ar/2020/03/26/el-coronavirus-obliga-a-dar-respuestas-urgentes-a-la-crisis-habitacional/> Consultado el 9 de mayo de 2020.
- Canal Abierto. 2020b. "Buenos Aires: El coronavirus obliga a dar respuestas urgentes a la crisis habitacional". *Blog Nuestras Ciudades*. 27 de marzo. En línea: <https://>

nuestras-ciudades.blogspot.com/2020/03/buenos-aires-el-coronavirus-obliga-dar.html Consultado el 14 de abril de 2020.

- CELS - Centro de Estudios Legales y Sociales. 2019. *Segundo censo popular de personas en situación de calle en la CABA*. CES. Fecha: 11 de julio 2019. En línea: <https://www.cels.org.ar/web/2019/07/segundo-censo-popular-de-personas-en-situacion-de-calle-en-la-caba/> Consultado el 19 de abril de 2020.
- Carrete, Minranda y Santoro, Estefanía. 2020. "Argentina. ¿Dónde hacen cuarentena lxs sin techo?" *Kaos en la Red*. 28 de marzo. En línea: <https://kaosenlared.net/argentina-donde-hacen-cuarentena-lxs-sin-techo/> Consultado el 17 de abril de 2020.
- La Izquierda Diario. Redacción. 2020. "Trabajadores desmienten a Larreta sobre las personas en situación de calle". *La Izquierda Diario*. 24 de marzo. En línea: <http://www.laizquierdadiario.com/Trabajadores-desmienten-a-Larreta-sobre-las-personas-en-situacion-de-calle> Consultado el 8 de mayo de 2020.
- Rodríguez, Carlos. 2020. "Los trabajadores del Buenos Aires Presente están sin móviles, ni barbijos ni jabón en plena cuarentena". Página 12. 24 de marzo. En línea: <https://www.pagina12.com.ar/254974-los-trabajadores-del-buenos-aires-presente-estan-sin-moviles>
- Rosa, Paula. 2018. "Exclusiones del espacio público de los habitantes de la calle en la ciudad de Buenos Aires". *Revista Territorios*. Universidad del Rosario. (39), págs: 157-173.
- Rosa, Paula. 2012. "Pobreza urbana y desigualdad: La asistencia habitacional a las personas en situación de calle en la Ciudad de Buenos Aires", en: Bolívar, Teolinda y Jaime Erazo Espinosa (eds.). 2012. *Dimensiones del hábitat popular latinoamericano*. Quito, Ecuador: FLACSO-CLACSO-Instituto de la Ciudad, pp. 295-310. En línea: <http://www.biblioteca.clacso.edu.ar/ar/libros/grupos/gthi2.pdf>