

MI BARRIO ES EL PARAÍSO, EL INFIERNO SON LOS OTROS

Interacción y fragmentación socio-espacial en Victoria, San Fernando, R.M.B.A. 2014

DOSSIER

FECHA DE RECEPCIÓN: 23-06-14

FECHA DE ACEPTACIÓN: 08-07-14

CELIA GUEVARA (Directora) - celiaguevara2000@yahoo.com.ar

ALBERTO ARECO, JAVIER BARNECHE, SOFÍA I. BRANDONE, LUCÍA CAMARDON, MARÍA LUCÍA CASTAÑEDA, LETICIA CASTRO, FEDERICO CROCE, JAVIER A. CUBEROS, LAURA E DONADÍO, ARIEL RODOLFO FUENTES, FABIÁN A GÓMEZ SALMERÓN, SABRINA M PIERRO, LISANDRO PLATE, YANINA PORTA, AYLÉN R QUIROGA, JOHANNA RAAP, JUAN MANUEL SOLVER, KELLY SOUZA, JONATHAN LUCAS SZENCIS FERRIOLO Y JEANNETTE TORREZ

Instituto de Investigaciones Gino Germani, Facultad de Ciencias Sociales, Universidad de Buenos Aires.

Resumen

Se ha elegido la zona de Victoria, San Fernando, Provincia de Buenos Aires, como un ejemplo de fragmentación urbana y segregación social. En un recorrido muy corto, de Oeste a Este, encontramos todas las clases sociales sucesivamente, coincidiendo la distancia geográfica y la social, desde la marginación en el Oeste (Reconquista) hasta la clase alta en la costa del Luján en el Este. En algún lugar de este recorrido observamos, muros y paredones sin comercios ni edificios comunes, solo depósitos, cementerios y barrios cerrados.

Aunque las causas son variadas y algunas tienen su origen en la política urbana de los años noventa, en este artículo damos cuenta del problema urbanístico y social y estudiamos las diversas formas que ha tomado y toma *la estrategia* tanto de pobladores como de gestiones de gobierno para resistirse al cambio, que estaría representado por la interacción entre clases sociales, base de la vida ciudadana, casi ausente o muy débil en este caso. Parte del problema es geográfico, las barreras urbanas (Tren Mitre, Avenida Libertador, Tren de la Costa, Tren a Capilla del Señor, Autopista Acceso Norte) proliferaron desde el siglo XIX en adelante. Sin embargo en una comparación con el corredor Norte, solo San Fernando ha privatizado su costa. San Fernando (y Victoria) está fragmentado en tres grandes zonas a causa de estas barreras geográficas. Los conflictos se darán sólo en las fronteras (muro entre partidos) y en los bordes sociales, pero siempre tratando de evitar los grandes cambios. El corte temporal del estudio corresponde al período 2004-2014. A través de este estudio

se verifica la importancia del aislamiento espacial producido por las barreras urbanas, que en su fragmentación van consolidando la segregación, la segmentación social y la exclusión como resultado último.

Palabras clave: Fragmentación Espacial- Segregación Social - Interacción Social

Abstract

The area of Victoria, San Fernando, Buenos Aires Province has been selected as an example of urban fragmentation and social segregation. On a very short tour we found all the social classes successively, matching the geographical and social distance, from the marginalization in the West (Renconquista) to the upper class on the shore of the Lujan river in the East. Somewhere along this tour, we observed thick walls without shops or ordinary buildings but only with stores, cemeteries and gated communities.

Even though the causes are varied and some of them have their origin from urban politics in the 90's. In this article we explain the urban and social problem and study the various forms of the strategy of both citizens and government management has taken and still takes to resist change, which would be represented by interaction of social classes, basis of the citizen life, which is almost absent or very weak in this case. Part of the problem is geographical, the urban barriers (Mitre train, Libertador, Tren de la Costa, train to Capilla del Señor, Acceso Norte) proliferated from the nineteenth century onwards. However, in a comparison with the Northern corridor, only San Fernando has privatized its shore. San Fernando (and Victoria) is fragmented into three big areas because of these geographical barriers. Conflicts will occur only in the borderlines (a wall between towns) and in social borders, but always trying to avoid big changes. The temporary cut of the study covers the period between 2004-2014.

Key words: Spatial Fragmentation, Social Segregation, Social Interaction.

Mi barrio es el paraíso, el infierno son los otros (Fragmento)

Lo inmóvil puede ser el infierno en la tierra. La condena a no moverse jamás es una afrenta cercana a aquel lugar mítico. Podemos pensar que el infierno recordando una conocida cita de Jean Paul Sartre- son *los otros* (Cuberos y Guevara en Guevara, 2014).

Si las diferencias entre los humanos son inevitables, eso no significa que no pueda haber relación entre aquellos diferentes. Hemos analizado el caso particular de Victoria, y podríamos preguntarnos entonces: ¿Por qué se ve allí a las distancias sociales como insalvables -inmóviles- si todo hombre y mujer tiene la posibilidad del contacto con el otro? Hemos visto también en Victoria que “lo estable” parece fundamentarse en evitar los posibles conflictos. Por ejemplo el muro frente al barrio La Horqueta (Béccar, Partido de San Isidro) -si bien no estuvo situado específicamente en Victoria- hubiera influido (negativamente) en la dinámica de las relaciones sociales de la ciudad. Sabemos que el muro no pudo construirse finalmente. Sin desestimar la importancia de aquel enfrentamiento que impidió su construcción, podemos pensar sin embargo a ese episodio como una estrategia defensiva. Nada pareció cambiar, luego de la imposibilidad de aquel muro (Cuberos y Guevara en Guevara, 2014).

Una vecina del lugar hubo de respondernos en el transcurso de una entrevista que el pequeño fragmento de Victoria (la “Victoria histórica”) en donde ella vivía era “un paraíso”, y que nada sabía –ni le importaba saber- del más allá del ferrocarril, hacia el Este (que es más de dos tercios de la localidad). (Trabajo de campo, Agosto, 2013, entrevista en la calle Perón, verdulería, a parroquiana propietaria de vivienda en la cuadra) La vecina de Victoria y Jean Paul Sartre parecen anudarse, pues, en una sola frase, una sola consigna: “Mi barrio es el paraíso, el infierno son los otros” (Cuberos y Guevara en Guevara, 2014).

Introducción

En la ribera norte de la Provincia de Buenos Aires, sobre el Río de la Plata, se fue formando desde el siglo XIX un conjunto de localidades articuladas alrededor del ferrocarril Mitre (1864) y otras vías férreas -como el antiguo Tren del Bajo -más tarde, *Tren de la Costa*- y la autopista Acceso Norte (1940).

Esta amplia zona que comienza en Vicente López, encuentra su culminación en Tigre. El partido de San Fernando, ha recibido el empuje de las islas del Delta del Paraná, y linda actualmente con el Río Luján (Guevara, 2013).

El área que vamos a analizar es la localidad del Partido de San Fernando llamada Victoria; constituye una de las más conspicuas representaciones de la fragmentación y la exclusión urbana a la vez, en los que la interacción entre clases sociales, base de la vida ciudadana, ha sido casi eliminada.

En un contexto de ciudad neoliberal, Victoria resulta un caso ejemplar y se diferencia de sus vecinos, San Isidro o Vicente López, por ejemplo. ¿Por qué causa, este fragmento de la urbanización del Norte se aparece como una forma social inmóvil y de un aislamiento urbano casi ejemplar? (Guevara, 2013)

El análisis, en este caso, y para este artículo, se dirige al estudio de las formas estratégicas que, en cada fragmento urbano, los habitantes de esa área y los gobiernos han propuesto para conservar su status quo. Vale decir, para permanecer cada uno en su propia clase social y su identidad territorial limitada, negándose a la interacción.

Estrategias e interacción y marco teórico

¿De qué hablamos cuando hablamos de interacción? En nuestra búsqueda de interacciones integradoras, es decir, comunicación entre clases sociales y grupos culturales diferentes, buscamos los lugares de encuentro en donde esa interacción se produzca o pueda producirse.

Es cierto que es difícil encontrar interacción integradora cuando las barreras urbanas y sociales son tan marcadas. Al chocar estas barreras espacialmente, se producen interacciones agresivas o negadoras que casi obligan a conservar el status quo.

Los estudios sobre interacción muestran la existencia de reciprocidad entre las acciones sociales y el espacio en que suceden (Goffman, 1979; Januca Benítez, 2013) Analizamos la distancia geográfica y social adaptando conceptos de Ethington (1995), Kozak (2009).

Los distintos sectores sociales implementan diferentes mecanismos para facilitar o restringir los espacios de interacción. Su conducta se orienta hacia dentro de su misma clase, respecto de otros grupos o bien hacia la totalidad. Hemos enfocado nuestra atención en las diferentes barreras urbanas -no sólo aquellas que operan de modo explícito y físico (como es el caso de los muros de cemento, rejas, concertinas y cámaras de seguridad); sino también aquellos tipos de dispositivos que van construyendo espacios sociales con determinadas lógicas de interacción (Grupo Historia Urbana). Se identificaron estrategias para construir una interacción conflictiva o para minimizar las posibilidades de su producción.

En el caso que nos ocupa, las acciones “estratégicas” tienden a defender el “status quo”, tanto en cuanto al poder municipal, como en cuanto a la respuesta de los pobladores. Se trata de lucha por la supervivencia o permanencia ya sea por necesidad o conveniencia, según el estrato social considerado.

O tal vez coinciden con las diversas “lógicas” que conforman el origen de esta fragmentación urbana -Estado, mercado y necesidad (Abramo, 2012)-. Si bien el Estado es responsable directo de las formas urbanas, de su planeamiento y aplicación, éstas pueden encontrar variaciones de conducta social, según su origen y su lógica. Diferentes grupos forman alianzas poco duraderas, nucleadas en torno de objetivos mínimos, o bien protagonizan eventuales episodios de confrontación (Guevara, 2014 basado en trabajo Donadío y Torrez, 2013).

Universo

Aunque estudiamos el partido de San Fernando como evolución, nuestra mirada está puesta en la localidad de Victoria y en las localidades de San Isidro y Beccar (del partido de San Isidro).

Victoria es, además, el nombre de una estación en la zona urbana en el partido de San Fernando, Provincia de Buenos Aires. San Fernando forma parte del conglomerado Norte de Buenos Aires (Vicente López, San Isidro y Tigre). El conjunto pertenece, en general, a las zonas más ricas del conurbano. Este conjunto está atravesado y unido transversalmente por el tren Mitre, tren de la Costa, Av. Libertador y Acceso Norte (autopista). Victoria además es atravesada horizontalmente por las vías del tren a Capilla del Señor. Nació como estación ferroviaria y su área central responde a la concepción urbanística de los empresarios de los ferrocarriles ingleses, sin plaza mayor (Guevara y Equipo, 2014a).

La zona de Victoria se nos aparece como un muestrario de anti-urbanismo, tal vez desde su origen, pero se han ido añadiendo objetos urbanos, sin ilación (lo que lleva a un conjunto heterotópico), en diversas épocas y sin *“la posibilidad de una franja de convivencia y transición”* (Schachter, 2011:47). Esta franja, por lo general, en otras zonas de la provincia, ha nacido como el resultado de diversos intentos de encuentro a lo largo del tiempo, que van a ir formando capas sucesivas, ausentes en este caso (Guevara, 2013).

Como se puede apreciar, no todo se debe a los cambios producidos durante los noventa; sin embargo, el paisaje resulta cercano al posmodernismo, y podría ilustrar parte de un film del gran Wim Wenders quien dice:

“rechazo totalmente las historias pues para mí engendran únicamente mentiras y la más grande mentira consiste en que aquellas producen un nexo, donde no existe nexo alguno”. Sin embargo, agrega, “hacen más soportable la vida”. (García Canclini, 1990; Guevara, 2011a).

Si recorremos la zona de Oeste a Este encontramos todas las clases sociales casi ordenadamente, marginalidad, fábrica y vivienda obrera, luego villas y barrios cerrados, más tarde clase media que va ascendiendo en dirección Este hasta llegar a las mansiones de la costa (Guevara y Equipo, 2011b).

Un caminante que realizara este recorrido no necesitaría interrogar a los vecinos, para formarse un concepto de la naturaleza social de los distintos grupos, este paisaje mudo habla por sí mismo. La marginalidad es evidente en el Reconquista, la austeridad de la vida obrera contenida se expresa en la plaza, los barrios cerrados, se encierran en sí mismos, pero el Crisol muestra su origen proletario y desilusionado, las viviendas son lúgubres y descoloridas, los autos antiguos. Los cercan las villas. Más allá, en el barrio de clase media, el sábado por la tarde, los dueños lavan sus automóviles en las veredas, frente a jardincitos mínimos, poco a poco hacia el Este, la vida se vuelve más formal y secreta, los jardines se amplían, las rejas y los muros, aparecen, los árboles crecen en altura y frondosidad. Circulan autos de último modelo y las barreras visuales se multiplican hasta los clubes náuticos y la universidad de San Andrés (Guevara, 2014).

Este paisaje va acompañado además por una gran fragmentación espacial, las fábricas, los depósitos de trenes, cementerio, barrios cerrados, villas, el acceso Norte, los dos ferrocarriles y la línea férrea a Capilla del Señor (Guevara y Equipo, 2013c).

El impacto visual y físico del conjunto urbano, ¿actúa sobre los pobladores? ¿Lo ven? ¿Lo reconocen? ¿Extrañan su antiguo Río de la Plata? Decimos impacto en el sentido negativo de la palabra. Constituye un conjunto de objetos sin parentesco visual, formal o de función. Para un urbanista, el diagnóstico aparece visualmente como lugar fragmentado y caótico, unido a la aparición del Río Luján en el siglo XX que transforma a los pobladores en “isleños”, cuando habían nacido como habitantes de la costa del Río de la Plata.

Si consideramos que estas formas urbanas nuevas “poseen un carácter marcadamente insular” aparece entonces la doble insularidad que aflige a Victoria, la del posmodernismo o el neo-liberalismo de los noventa, un evento casi universal y la transformación de San Fernando en una “isla” a partir de mediados del siglo XX que acentúa el carácter “isleño” de sus habitantes. Aparece el gran muro de las islas contribuyendo al aislamiento visual y formal (Guevara, 2013).

Así se presentan dos problemas: ¿por qué este partido presenta este aspecto de fragmentación, junto con la exclusión de la costa -que no aparece en la zona de San Isidro-? ¿Existe entonces -o no- una interacción urbana entre las diferentes zonas de Victoria; y si

existe, cuáles son las zonas de sociabilidad? Si existen estas zonas, ¿por qué no se producen cambios en la interacción? Y ¿cuáles son las estrategias o las acciones que tienden a impedirla?

Existen zonas de sociabilidad: los clubes, la franja de costa habilitada, las iglesias, los partidos políticos y ateneos, los bares, cafés, comercios al menudeo, los teatros, gimnasios, pero siguen manteniendo su estricta territorialidad.

Metodología

Partiendo de la hipótesis de que la magnitud y extensión de las barreras geográficas obstaculizan la interacción entre distintas clases sociales promoviendo diferentes estrategias sociales. El estudio parte de un abordaje interdisciplinario (urbanístico, sociológico, histórico, político) a partir de técnicas de investigación cualitativa. Nos planteamos un abanico amplio de técnicas que incluyen observación directa, observación participante, entrevistas en profundidad, y semi-estandarizadas, aplicadas según el contexto. Las guías de entrevistas y de observación, permitieron garantizar la comparabilidad de los resultados del trabajo de campo (Camardon, 2014).

Obtención del material empírico

Llevamos a cabo trabajos de campo entre 2012 y 2014, sin contar los primitivos (2004). Partimos de los trabajos de campo, es decir la realidad hacia una interpretación propia, basada en los conceptos de clase social y la verificación de la interacción social.

A través del estudio de planos locales en gabinete, cruzando dicha información con estadísticas provistas por la Municipalidad de San Fernando y del relevamiento urbano en los trabajos de campo caracterizamos las siguientes zonas y niveles socioeconómicos.

Los informes del Concurso 2004 para el área vacante del ferrocarril, nos fueron muy útiles, puesto que aportaban planos y estadísticas de épocas diversas, así como el Plan de Bonilla y Pastor (1961) para San Fernando.

Partimos el área según sus barreras, puesto que analizamos una realidad segmentada.

-La zona cercana al Acceso Norte que comprende una zona marginal y depósito de basuras y una zona industrial (las fábricas Fate, Cadbury y otras, con sus viviendas y escuela barrial).

-Zona de barrios cerrados y villas, cementerio, cementerio de trenes y área vacante, y Barrio Crisol.

-Zona alrededor de la estación Victoria, Plaza Dorrego y Centros culturales. Escuelas.

-Límites del área, Uruguay, arterias de enlace, Perón, Iriondo, Pasteur del Arca, Libertador, Malvinas Argentinas, Sobremonte etc.

-Punta Chica y Náutica Área pública de acceso a la ribera y espacios públicos en general.

Estas zonas responden a las diversas barreras urbanas. Consideramos que las barreras urbanas constituyen un obstáculo visual y físico, que dificultan la interacción social y alteran la trama urbana, llamamos a estos trozos zona homogénea de identidad territorial porque responden a clases distintas.

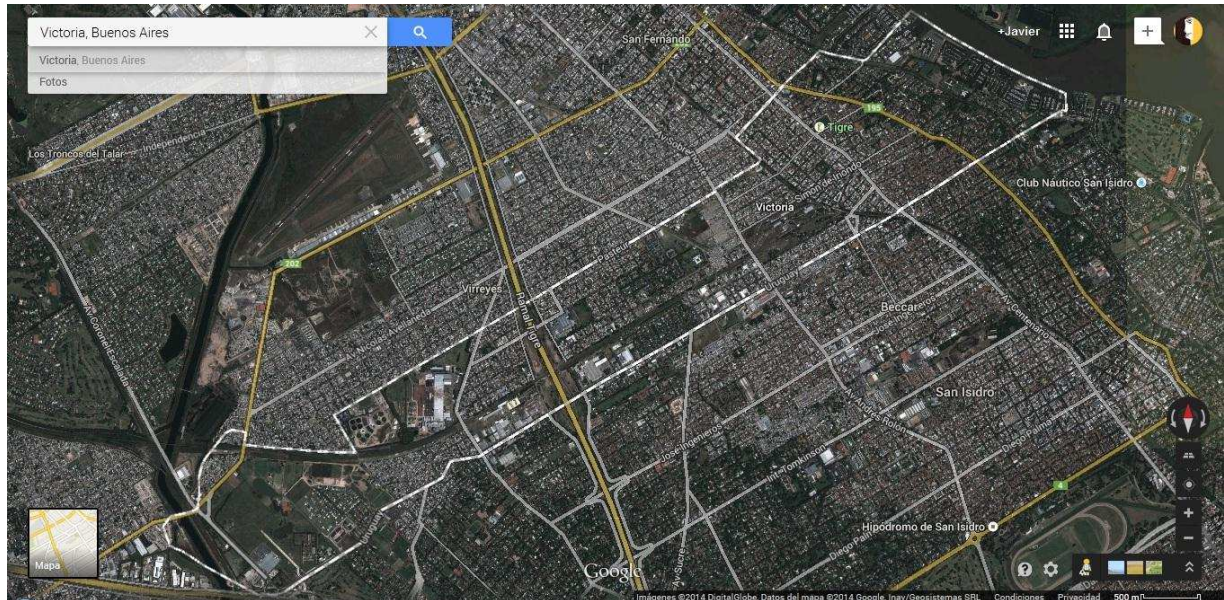
Tratamos de obtener las centralidades, ya sea planificadas o vividas, por provisión o abastecimiento cotidiano, mercados; actividades recreativas, en espacios públicos, lugares deportivos municipales o privados; los usos de servicios: transporte (Plate, 2014), educación, actividad cultural y vivienda. Analizamos las zonas de encuentro: bares, clubes, teatros plazas, esparcimiento (Cuberos, 2011; Marks, 2011 y Maccagno, 2011), costas (Cuberos y Marks, 2012), tiendas, transporte, escuelas (Álvarez, Brandone, Castañeda, Raap, Mariano y Jelich, 2014) mediante observación y entrevistas.

Interacción

El cuadro que presentamos a continuación (Ilustración 4), llevado a cabo gráficamente por Cuberos (2013), sirvió de guía síntesis para la organización del trabajo. Los diversos tramos (ver Guevara y Equipo, 2013) se trataron de distinta manera y en trabajos separados.

[Fig. 1. San Fernando dentro del Área Norte de la RMB]

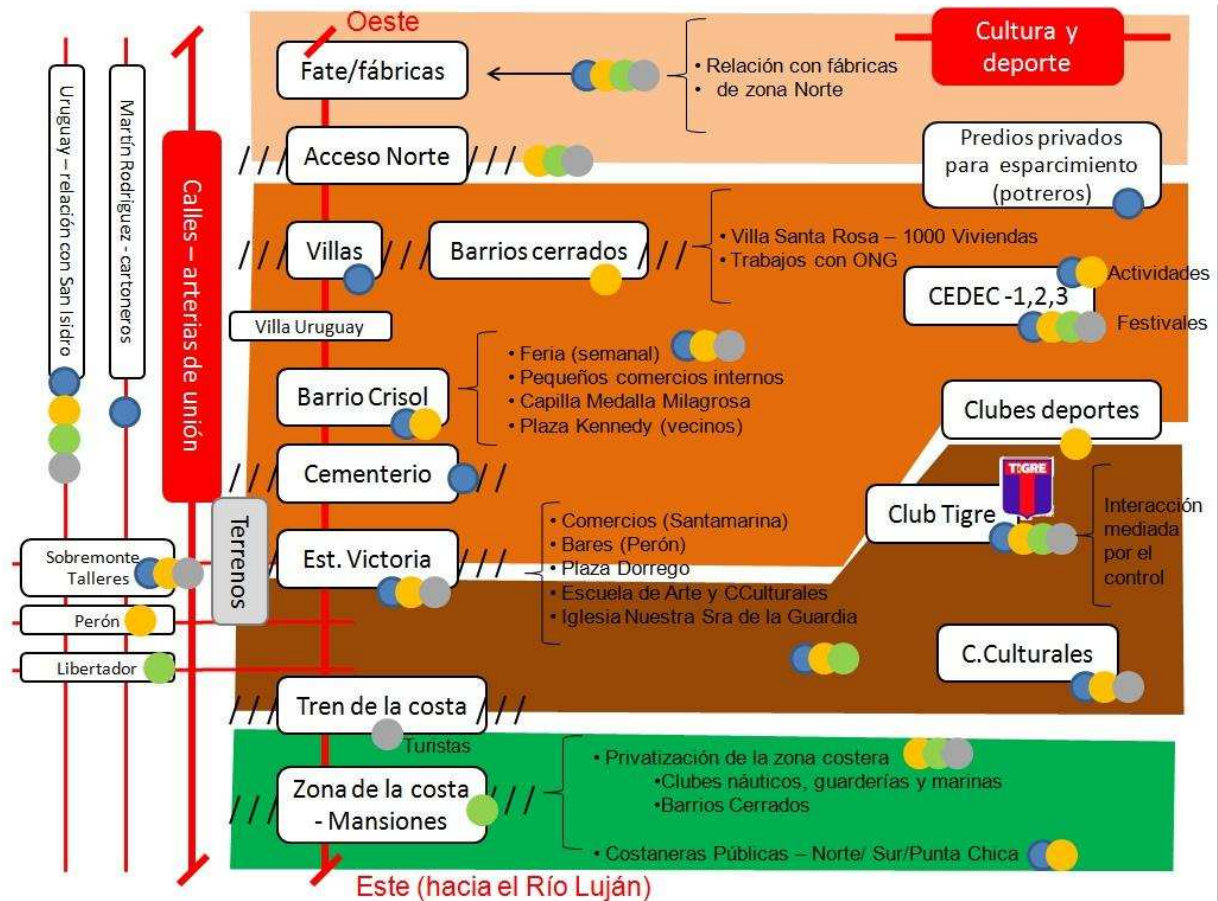




[Fig. 3. Barreras Urbanas en Victoria]



[Fig. 4. Fragmentación urbana e interacción social en la localidad de Victoria]



Referencias

Personas

- Clase baja
- Clase media
- Clase alta
- Personas de Victoria
- Personas que no viven en Victoria (San Isidro, Tigre, Capital Federal, etc.)

Espacios

- Acceso Norte
- Barrio Crisol
- Espacios que actúan como barreras urbanas
- Espacios abyectos

(Cuberos, 2013)

Años noventa y centralidad

En este caso se tendrá en cuenta, “la *distancia geográfica*, es decir la distribución del grupo en el espacio y su ubicación con respecto a los centros de producción y distribución de los diferentes tipos de bienes (...) para analizar luego la *distancia social*, que alude a las posibilidades sociales concretas de esos bienes” (Gutiérrez, 2002:19) -es decir, su ubicación en el espacio social-.

A través del análisis sobre Victoria, surge claramente la *distancia geográfica* de cada fragmento. Considerando la última fracción del Oeste sobre el Río Reconquista, como el lugar más alejado del centro y el de menores recursos, su distancia a las mansiones del Este (mayores recursos, *distancia social*) es la mayor del área, es decir que las mayores distancias geográficas y sociales son coincidentes. Solo los barrios cerrados aparecen como equidistantes a ambas márgenes (Reconquista y Luján). Puesto que también coincide el mayor valor del suelo con la *distancia social* (Reconquista marginal, Luján, Costa) el lugar ocupado por los barrios cerrados se comprende por la necesidad de construir un conjunto en suelo económico, muy difícil en la costa.

De este modo, la localización de los barrios cerrados plantea un desfase en la coincidencia arriba indicada entre la distancia física o geográfica y la distancia social. Esta característica tendrá su expresión en las relaciones sociales desarrolladas en y entre los bordes. El Barrio Santa Rosa limita con La Chacra y también lo hace Mil Viviendas. Puesto que el camino Este-Oeste, es claro en exhibir la riqueza de la costa -a una distancia geográfica que la hace inaccesible-, los conflictos se darán entre los bordes (entre La Chacra y Mil Viviendas, entre Crisol y Villa Uruguay, entre La Horqueta y Villa Jardín) (Guevara, 2014).

Distancia geográfica, Centro

Lefebvre destaca que la antigüedad clásica de las formas urbanas se ha convertido en múltiples centralidades.

En general se acepta entre los urbanistas del siglo XXI, la noción de que las nuevas formas de centralidad en los países en vías de desarrollo, se han superpuesto a la vieja centralidad, durante los años noventa o en el auge del posmodernismo que privilegió los llamados shoppings, countries y barrios cerrados (Tella 2001; Ciccolella y Vecslir, 2010).

A estas nuevas formas urbanas se les llama “archipiélagos” por su condición de fraccionamiento y también, y sobre todo, de exclusión.

Lo que ha cambiado y se ha transformado, es el sistema de centralidad y ha sido reemplazado por multitud de sub-centros.

La clase alta o media alta en Nordelta, por ejemplo, puede constituir un sub-centro que acumula funciones, colegios, transporte propio, habitación. La población se distribuye alrededor de canales independientes; los colegios corresponden a diversos status de la elite, formando núcleos separados.

“El concepto central de Nordelta es ahora el establecimiento de una veintena de vecindarios cerrados, que funcionan independientes el uno del otro. A cada vecindario se le asigna mediante el marketing selectivo una identidad propia, como si fuera un Barrio Privado independiente...” (Janoschka, 2005:110).

En Victoria no encontramos verdaderos sub-centros. Los núcleos de la costa de clase alta o media alta, en Victoria, representan un área de dormitorio, con algunos centros deportivos, y colegios privados, pero sin producción material o cultural propia. Existe un solo hospital y casi con seguridad no es utilizado por estas clases; lo mismo sucede con el cementerio. Y la población de la universidad no es local. No son sub-centros que participen de un plan como Nordelta sino un aglomerado, una “heterotopía” (Foucault, 1967), una serie de objetos con lazos fuera del territorio (por ejemplo: Universidad de San Andrés, Punta Chica, etc.) El concepto de heterotopía solo está describiendo el fenómeno, mientras que el concepto de clase lo explica (Guevara, 2014 basado en Donadío y Torrez, 2013). Si bien los cambios en la centralidad urbana, (Lefebvre, 1976) corresponden a una globalidad urbana

y a un cambio filosófico (totalidad-versus- segmentación) en este caso son ejemplares. De cualquier manera, el área fabril y el Reconquista se hallan no sólo lejos de la costa también del centro (Perón y Santa Marina, en la franja entre Mitre y Libertador).

La ciudad de San Fernando, según Pastor y Bonilla (1961) está descentrada, con todo su territorio cerca de Tigre, y en el caso de Victoria, esta se inclina más hacia Beccar. Punta Chica se relaciona con San Isidro, mientras que los centros culturales y comerciales de Victoria son de carácter local. El partido de San Fernando se divide en tres secciones, siendo el centro verdadero el área comprendida entre el ferrocarril Mitre y el río Luján. La calle Uruguay se presenta como vínculo y divisoria entre San Isidro y San Fernando.

Muros y vallados

En primer lugar la afirmación de Lefebvre, de que la propiedad de la tierra es una forma, con varios contenidos, se representa aquí en Victoria por los vallados, los muros o sea desprendimientos formales de una forma matricial: la propiedad de la tierra.

En general, en otros sitios, el enfrentamiento entre clases se da, o puede darse por zonas, pero estas zonas se van formando con el tiempo.

En los barrios cerrados no hay contacto ni siquiera visual y el muro solo separa. En la cercanía de los barrios cerrados y el barrio Santa Rosa, las formas circulares han existido anteriormente: por ejemplo, el cementerio, con sus muros, el depósito de trenes y en general las calles no ofician como canal de reunión, sino como vía de acceso a distintos focos puntuales.

Las formas, según Lefebvre, nacen de la relación comercial entre desiguales, lo cual crea formas abstractas de igualdad. Sólo que en este caso las desigualdades son evidentes y no han sido construidas temporalmente.

El cementerio, cierra sus muros alrededor de una función estática, de aspecto semejante a la del barrio cerrado, con signo social contrario.

Sin embargo, lo que se tolera visual y urbanamente en el territorio propio, los muros, se consideran parte de una desigualdad natural. En cambio, la invasión de un muro que pertenece a otro partido, es aquí considerada como injusticia social.

Muro de la discordia

El muro que se intentó construir (2009) entre el Barrio Villa Jardín (Victoria) y el barrio de La Horqueta (Beccar), casi inexistente o de tan corta duración que puede considerarse un muro virtual, es característico de los problemas sociales por contacto.

En abril del 2009 el intendente de San Isidro, Gustavo Posse, ordenó la construcción de un muro divisorio de hormigón y rejas en la calle Uruguay, entre los partidos bonaerenses de San Isidro y San Fernando.

Según el diario Clarín (8/4/09) este cerramiento se iba a extender por 1600 mts entre la calle Blanco Encalada y Panamericana, dejando liberados tres cruces. Se llegó a trazar solo 50 mts. debido al repudio de los vecinos de la zona (Villa Jardín) que se manifestaron y derribaron el muro. También se vieron implicadas distintas fuerzas políticas que manifestaron su rechazo. Finalmente un recurso de amparo presentado por el intendente de San Fernando, Amieiro, frena definitivamente la construcción.

En este caso parece haber existido una coincidencia o consenso entre los habitantes de Victoria, por ejemplo, entre Villa Jardín y su gobierno. Llama la atención, entonces, que este rechazo hacia el muro divisorio entre partidos haya formado parte del haber simbólico popular cuando no se han objetado (de parte de los pobladores) los barrios cerrados, ni sus muros y, sobre todo, los de los clubes náuticos, que constituyen un verdadero despojo territorial al pueblo de San Fernando.

Vale decir, tomando el punto de vista de la trama urbana, los barrios cerrados, depositados como objetos ajenos, resultan de una agresividad urbana mayor aún que la del muro de la discordia.

Es, en este caso de frontera, en que aparece un movimiento de resistencia al cambio de gran envergadura. Pero siempre se trata de resistencia al cambio, aunque en este caso con acciones urbanas confrontativas importantes. Serán los habitantes de Victoria los que echarán abajo el muro, apenas comenzado. Otra vez nos encontramos con barrios adyacentes (*distancia geográfica*) entre grupos de capital económico y simbólico antagónicos (La Horqueta y Villa Jardín): *distancia social* (Ver Camardon, 2014)

Un habitante de Villa Jardín nos explicaba acerca del muro:

" (...) creo que la gente pedía seguridad, pero seguridad no es poner un paredón y limitar, y hacer escisión de personas porque usted tenga plata y yo sea pobre. Porque para eso de este lado son los ricos, porque ahí están las Lomas de San Isidro..." (...) " Ud. me dice: "sos un villero", y yo le digo: -"mire señora yo no soy un villero, gracias a Dios tengo un terreno de 10 X 30 y laburo..." (...) "No podes decir que todos los chorros paran en San Fernando. Que vayan a revisar San Fernando. Sí la mayoría de San Fernando labura en CLIBA San Isidro. Yo trabajé once años en CLIBA San Isidro y nunca fui un chorro, fui un laburante..." (...) "La discusión del paredón fue eso, que a nosotros no nos servía porque no somos ni más ni menos que ellos. Si no, hubiéramos quedado como unos ladrones". (Entrevista en Villa Jardín 19/07/2014, Szencis Ferriolo, 2014a)

Respecto a las desigualdades abstractas (Lefebvre), son notables entre ambas localidades (Victoria y Beccar) pero sólo en el tramo del muro. San Isidro no ha creado barrios cerrados después de la dictadura, mientras que en Victoria han proliferado. Se trata de un tema complejo para tratarlo en este artículo (trabajo de campo julio 2014 y Honorable Concejo Deliberante abril 2009) Efectivamente, la distancia social y geográfica no son coincidentes en el muro, cambian también entre Crisol y la Villa Uruguay, en sentido contrario (Guevara, 2014).

Los aspectos estratégicos

"Estrategia es el conjunto de prácticas fenomenalmente muy diferentes, por medio de las cuales los individuos y las familias tienden, de manera consciente o inconsciente, a conservar o a aumentar su patrimonio, y correlativamente a mantener o mejorar su posición en la estructura de las relaciones de clase" (Bourdieu, 1988: 122 citado en Gutiérrez, 2002).

¿Cuál será la estrategia adoptada para mantener este statu quo general? ¿Conservar y mantener su posición de clase?

Existe una diferenciación entre "*estrategias de sobrevivencia*" y "*estrategias de cambio*". Las primeras, analizables ante todo como estrategias de adaptación a corto plazo, no excluyen de todos modos la posibilidad de elección entre varias orientaciones posibles, pero sugieren, a mediano o largo plazo, un análisis en términos de prácticas destinadas a mantener e incluso a consolidar relaciones de dependencia y de dominación" (Gutiérrez, 2002: 16).

Por su lado las fracciones administrativas y políticas de gobierno (o sea, la gestión) producirán su propia estrategia. En el caso de la llamada “área vacante del ferrocarril”, que fue objeto de un concurso en 2004, nunca implementado, los tres poderes (municipal, provincial y nacional) que compiten sobre esa área, en lugar de potenciarse para construir áreas nuevas de cultura o recreo, conspiran para continuar utilizando el lugar como depósito de chatarra, por ejemplo. Esta situación se asemeja a la del Riachuelo en otra escala; se mantiene el status quo para no entrar en nuevos conflictos.

En el año 2009, la Municipalidad de San Fernando implementó un Plan para San Fernando con separatas que llaman “estrategias”, dentro del cual la denominación “estrategia para el Este, para el Oeste, para el centro” reconoce la forma fraccionada del Partido en general y la de Victoria en particular.

Los pobladores

El análisis de las clases sociales se basa en los conceptos de “la experiencia histórica” (Thompson, 1989) y consideramos nivel de “clase social” según su capital económico, social y cultural o simbólico (Bourdieu, 1994) (Guevara, 2014).

(...) un fenómeno histórico que unifica una serie de sucesos dispares (...) que tiene lugar en las relaciones humanas. La experiencia de clase está ampliamente determinada por las relaciones de producción (...) no podemos comprender la clase a menos que la veamos como una formación social y cultural”.
(Thompson, 1989:XIII a XVI)

Kaztman (2001: 186) sostiene que, si la planificación urbana no se lleva a cabo exhaustivamente, serán principalmente las fuerzas del mercado las que generen la dinámica de ocupación del espacio:

“las desigualdades de ingreso en las ciudades tenderán a fragmentar el espacio urbano en vecindarios que concentrarán clases homogéneas y en el cual, a la vez, la polarización espacial de las clases actuará como un cemento de las desigualdades que impedirá un posterior repliegue hacia situaciones más equitativas”.

En Victoria, cada fragmento urbano se corresponde con una clase social. Marginal en el Reconquista, proletariado en la zona fabril, clase media baja en Crisol, clase media alta en

barrios cerrados, clase media en Victoria antigua y clase alta en Punta Chica (clubes náuticos y mansiones).

En cuanto a la antigüedad de su capital social (contando no solo el capital económico sino el simbólico y cultural) los pobladores más antiguos se hallan en Victoria histórica y en las sucesivas villas. La aparición de la clase alta es muy reciente puesto que los antiguos propietarios de la costa fueron abandonando el área entre 1910 y 1950 aproximadamente. Se trata actualmente de una clase de nuevos ricos o pobladores ajenos al área, que se han ido asentando hacia los años, setenta ochenta, pero consolidándose como clase después de la dictadura; los barrios cerrados pertenecen a los noventa (Guevara, 2014).

Cada una de las fracciones urbanas producirá su propia estrategia, involucrando a un grupo de clase bastante homogénea.

Parafraseando a Alicia Gutiérrez (2002), que ha construido la categoría de *unidad doméstica*, como aporte teórico, nosotros propondremos la de *grupo homogéneo de unidad territorial*, donde las redes sociales actúan como articuladoras de los sectores dominantes y dominados de la sociedad (Guevara, 2014).

Fronteras y contactos espaciales (bordes)

Para organizar este conjunto socio-territorial, sería necesario establecer otro tipo de categorías: las zonas, sus fronteras y sus articuladores.

Existe un conjunto de zonas y barrios que constituyen grupos homogéneos de unidad territorial: zona fabril, Crisol, Santa Rosa, Victoria Histórica, barrios cerrados, Náuticas, Punta Chica, barrio comercial (Perón y Santa Marina).

Existen bordes y contactos espaciales entre ellos y contactos internos entre agrupaciones sociales distintas que generan una suerte de interacción.

Por otra parte todos ellos utilizan un transporte público o privado, una escuela, y un espacio público. La posibilidad de interacción entre estos últimos, está marcada por su pertenencia al área pública o privada.

Estas tres funciones (circular, recrearse y estudiar) representadas por las formas de transporte, espacio público y escuela pueden considerarse como articuladores sociales, su gestión puede ser pública o privada (Guevara, 2014).

Somos conscientes de que estos articuladores resultaban útiles en las formas de urbanización antigua, no así en la posmoderna, que favorece el caos. Tomamos esta forma funcional Le corbusierana y superada por los manifiestos del Team 10, (tímidamente dialécticos), y no coincidentes con el posmodernismo., porque dada la limitación de este artículo resulta menos complicada para la comprensión de un resumen urbano. Por otra parte refleja mejor la realidad de la forma aislacionista de la organización de Victoria (Guevara, 2014).

Pero existe un articulador público común que es la calle. Recordemos que gran parte de las calles de Victoria solo representan la unión entre puntos, en sus márgenes no encontraremos comercios ni habitaciones, solo muros. Los centros comerciales de abastecimiento barrial fomentan un tipo de encuentro de menor escala que la del espacio público, pero, puede considerarse también como un articulador, ausente en casi todos los recorridos Este Oeste (Guevara, 2014).

Análisis de los espacios como grupo homogéneo de unidad territorial y sus estrategias

a) Barrios Cerrados

La construcción de barrios cerrados ha aumentado el nivel de fragmentación urbana en Victoria. Uno de los barrios cerrados se encuentra ubicado en un terreno que presentaba un alto nivel de fragmentación urbana previo a su cerramiento. Estas barreras urbanas configuran un espacio donde conviven en tensión diferentes clases sociales que si bien se encuentran en proximidad geográfica tienen un marcado *distanciamiento social*. Barrios adyacentes, pertenecen a grupos de status económico y cultural antagónico. Se desarrolló una relación conflictiva entre los miembros de una de las urbanizaciones cerradas y el vecino conjunto habitacional de planificación estatal, separados por 700 metros de muro,

reja y redes construidas por el barrio cerrado. El conflicto entre estos grupos consiste en que son arrojados desde el conjunto habitacional hacia el barrio cerrado piedras, botellas y cascotes, según testimonios recogidos en entrevistas a miembros del barrio cerrado. El conflicto se presenta como un problema de clases, aunque el conjunto habitacional corresponde a la vivienda social y no a la villa, y los barrios cerrados en Victoria constituyen áreas mucho menos importantes económica o territorialmente que los clubes náuticos, por ejemplo.

Es un conflicto característicamente urbano, puesto que su desarrollo es posible gracias al contacto espacial, aun cuando el origen encuentre su raíz en los desniveles sociales (*adyacencia geográfica*) (Guevara, 2014).

Por su parte desde La Chacra, intensifica sus medidas de seguridad, levantando alambrados a alturas inalcanzables, así como también refuerzan su seguridad en materia de electrificaciones y alambrados con púas. Las tensiones en esa zona son constantes, la violencia se manifiesta desde ambas partes tanto implícita como explícitamente en cuanto a las representaciones sociales que cada actor posee del otro (Donadío y Torrez, 2013).

Los habitantes del barrio cerrado implementaron una serie de estrategias (Políticas, de integración y transformación del espacio) con el objetivo de hacer frente al conflicto con el conjunto habitacional y a otros problemas concretos o potenciales relacionados al espacio urbano donde se encuentra inserto (Barneche, 2013).

La Estrategia política: Es el resultado de la destreza y capital social de los residentes de la urbanización cerrada. En esta estrategia se manifiesta el grado de influencia que tienen determinados sectores sociales sobre el aparato político/administrativo del lugar. *La Estrategia de Integración:* La realización de actividades sociales, organizadas por los residentes de la urbanización cerrada en barrios populares del entorno, puede servir como estrategia de integración del barrio cerrado a su contexto urbano inmediato. Sin embargo los residentes de los barrios populares no son integrados a la vida social del barrio ni consiguen entrar en sus instalaciones. Solamente esto puede ser posible en el caso de que presten algún tipo de servicio al barrio cerrado (limpieza, seguridad, jardinería etc.). Ésta integración será considerada de carácter subordinada. *La transformación de un espacio por*

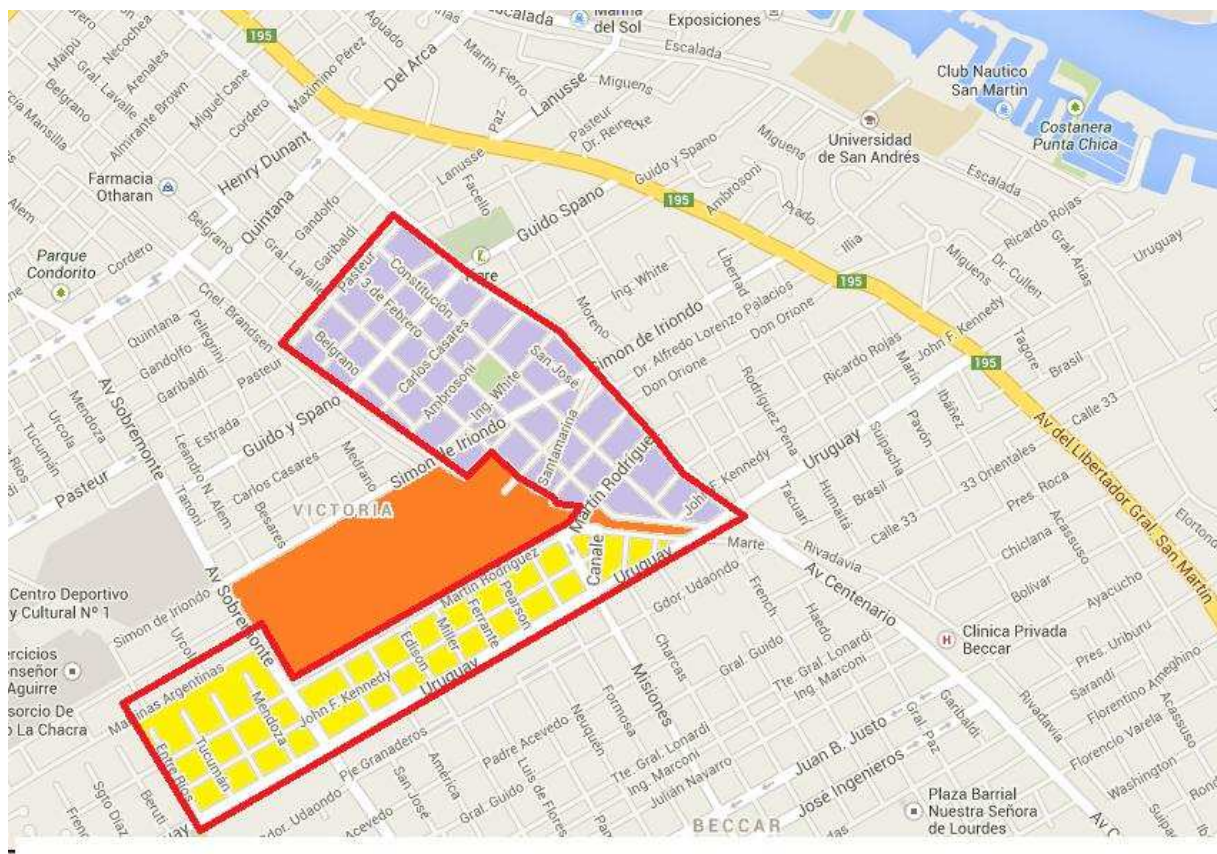
motivos no manifiestos o encubiertos es la tercera y última estrategia que pudimos identificar que requiere al mismo tiempo de cierta capacidad de influencia política. Ejemplo de ello es la intención de los vecinos de un barrio cerrado de construir juegos para chicos en terrenos linderos al barrio cerrado por temor que tienen a que éstos sean ocupados para la construcción de urbanizaciones informales. (Basado en entrevistas 28/09/2013 en Barrio La Chacra, Barneche, 2013).

A través de estas estrategias podemos observar que la no-interacción o la interacción conflictiva representa la consecuencia directa de la profundización de su aislamiento respecto de los sectores socio-urbanos con los que comparten el mismo territorio (Barneche, 2013).

b) Barrio Crisol

La cercanía geográfica al centro de Victoria no impide sin embargo que la distancia social sea significativa en el barrio Crisol: distancia social y distancia geográfica no coinciden en este caso. Las representaciones que los habitantes de Victoria generan sobre el resto de los habitantes están determinadas, en cierta medida, por el lugar que ocupan dentro de su tejido urbano. Así, por ejemplo, las casi ausentes relaciones entre los vecinos de la “Victoria Histórica” y los del Barrio Crisol no son problematizadas por los primeros, y los diagnósticos de ambos grupos difieren entre sí incluso al referirse a las mismas cuestiones. Se percibe una segmentación social de anclaje urbano, con relaciones conflictivas y representaciones discriminatorias entre vecinos a partir de su espacio de hábitat: una diferenciación basada en las viviendas y los segmentos del barrio. (Septiembre, 2013 Basado en entrevistas en Barrio Crisol en Castro y Pierro, 2013).

[Fig. 5. Crisol, playa ferroviaria y Victoria Histórica]



(Imagen extraída de Pierro y Castro, 2013)

“El barrio Crisol tuvo problemas con diferentes sectores sociales, con el barrio Uruguay marginal, con la clase alta de la costa y con la clase media de Victoria histórica” (Guevara, 2014).

Los habitantes del barrio Crisol (clase media baja), que fueron objeto de robos e invasiones a sus jardines (Entrevistas 2004), responsabilizaron a los habitantes del barrio o villa Uruguay, en realidad perteneciente a Béccar y adyacente a Crisol. Aquí otra vez la “distancia geográfica” en este caso la adyacencia, actúa en forma diferente, cuando se trata de territorio propio o ajeno (otro partido). Durante el trabajo de campo (2014), en este barrio, no se constataron las mismas problemáticas (Guevara, 2014). Esta conducta ya

aparece en los periódicos de San Fernando entre 1938 denunciando que continúan los robos de mosaicos en Crisol (El Argentino, 1938)

En cambio, actualmente, las preocupaciones de los vecinos giran en torno de la problemática de las inundaciones en el barrio, por causa de que la desembocadura al río de los pluviales municipales es frecuentemente cerrada por el club náutico para evitar que se ensucien las embarcaciones. La imposibilidad de lograr que determinadas problemáticas que afectan a los vecinos de Crisol tome conocimiento público y, menos aún, pueda convertirse en política pública constituye la estrategia de las clases altas para mantener sus prerrogativas (Castro y Pierro, 2013) (distancia geográfica y distancia social).

c) Santa Rosa

En este barrio se finalizaron las obras del Estado alrededor del 2011. No toda el área recibió el mismo tratamiento y los habitantes que permanecieron en áreas sin intervención se enfrentaron con los beneficiados por la urbanización. Santa Rosa actualmente consiste en 6 manzanas y un plan de viviendas contiguo a estas.

“...Hubo gente que se mudó al sector viejo que es el que quedó con sus familiares que estaban en esa zona. Después hubo familias que se ubicaron en el barrio de viviendas nuevo que se construyó en la parte oeste de Virreyes, en la avenida Avellaneda entre las calles 24 y 26. Y finalmente algunos de los que quedaron se mudaron a las 86 viviendas nuevas q se construyeron al lado del cementerio. Esas últimas 86 viviendas se hicieron para reducir la densidad que había en estas dos manzanas que quedaron. La última parte del proceso estaba planteado para dimensionar esos terrenos y poder escriturar. No sé en qué está ese proceso hoy...”. (Entrevista a Voluntaria de Cultivarte, Barrio Santa Rosa, en Areco y Quiroga, 2013)

Desde el punto de vista de los vecinos, después del 2011 la intervención de la Municipalidad es escasa y poco efectiva. Los vecinos, para cubrir sus necesidades básicas insatisfechas recurren a distintas organizaciones sociales: Iglesias, comedores populares, escuelas formales, huertas comunitarias y apoyo escolar.

[Fig. 6. Barrio Santa Rosa, Localidad de Victoria, Partido de San Fernando. Año 2001 y actualidad]



La estrategia de la Iglesia Católica ha intentado contener a los sectores más vulnerables por medio de la recreación de los niños y el dictado de talleres; sin que esto suponga una estrategia de inclusión como vecinos con el resto de la totalidad.

La no intervención del Estado requiere de ciertas estrategias a partir de las cuales los vecinos de aquellos barrios poco integrados se relacionen entre ellos y con el “afuera”, esos otros barrios que también conforman la realidad de Victoria.

Se podría hablar de cierta inestabilidad generada por la falta de soportes institucionales en Santa Rosa y en los barrios populares en general que permitirían la integración de los

individuos (Merklen, 2000). Las estrategias de integración social frente a esa ausencia estatal implican entonces lograr un fortalecimiento en los lazos entre vecinos y la posibilidad de organizarse entre ellos. Se podría destacar, por ejemplo las asambleas llevadas adelante con el objetivo de armar una canchita para “los pibes” en uno de los terrenos libres (basado en entrevistas, Septiembre 2013, Barrio Santa Rosa en Areco y Quiroga, 2013).

d) Zona fabril

El necesario suministro de un transporte para los trabajadores que acercándolos hasta intersecciones de trasbordo permita reducir los tiempos de viaje al trabajo, tiene como contracara la reducción de los contactos que ellos pudieran mantener con el barrio donde se sitúa la fábrica. Los cambios de turno, marcan una interrupción en la circulación de la arteria más transitada para acceder a la zona. La cantidad de micros que trasladan a los operarios que salen y llegan por la autopista ronda la decena. En el mismo sentido, el comedor de la planta, limita también la salida de los trabajadores al barrio, en tanto la provisión de alimentos puede satisfacerse sin la necesidad de salir del predio (basado en Observación directa, 2013).

En esta zona de la localidad se yuxtaponen una dinámica de socialización propia de la ciudad abierta (Svampa, 2001), con la plaza y su centro comercial; y por otro presenta líneas de contacto con las autopistas, propias de la ciudad post-fordista (Ciccolella, 1999).

Un espacio cuya forma de habitar responde más bien a los viejos patrones de socialización de ciudad abierta y su forma de producción a la de una empresa moderna (de capital flexible).

La estrategia del capital de concentrar a los trabajadores en el espacio de producción pues resulta más económico y aumenta la productividad de la fuerza de trabajo, termina impactando en la interacción barrio-fábrica restringiendo la cantidad de encuentros posibles (Porta, 2013).

Estrategias de gobierno

En el caso presente, existen estrategias de aparente necesidad de reunión de todo San Fernando, que comprende Victoria, Virreyes y Punta Chica, además de diversos barrios (fiestas, ferias, concursos, deportes náuticos, bicicleteadas, cantantes, clubes estatales, teatros, conmemoraciones) con distintos resultados en las dos gestiones (Amieiro y Andreotti) y distintos enfoques sociales y artísticos, pero tratamientos masivos muy similares, entre 2010 y 2014. Existe una contradicción manifiesta entre el aislamiento de cada grupo social y su territorio, y la masividad, amplitud y reiteración de los festejos municipales. Las formas feriales contrastan con el aislamiento cívico (Guevara, 2014).

Por su lado las fracciones administrativas y políticas de gobierno producirán su propia estrategia. En el caso de la llamada “área vacante del ferrocarril” que fue objeto de un concurso en 2004 (nunca implementado), los dos poderes (municipal, nacional) con competencias jurisdiccionales distintas compiten sobre esa área no han llegado a un acuerdo para, por ejemplo, construir nuevas zonas de cultura o recreo; el lugar se continuó utilizando como depósito de materiales ferroviarios en desuso (Cuberos y Fuentes. 2013).

Articuladores, escuela, espacio público y transporte

Escuela

Analizamos la escuela como posible lugar de encuentro y socialización, sin embargo pudimos observar que la fragmentación social que se visualiza en Victoria se reproduce en el sistema educativo. La institución se encuentra segmentada, lo cual debilita la formación de reciprocidad y solidaridad entre los distintos sectores sociales. Los sectores de menores ingresos asisten mayoritariamente a escuelas públicas, mientras que los sectores de clase media y alta asisten a escuelas privadas (Álvarez, Brandone, Castañeda, Raap, Mariano y Jelich, 2014).

La educación, articulador social, se halla en parte en manos privadas. La Universidad de San Andrés constituye un espacio privado casi inaccesible, con costa propia. Muy pocos habitantes de Victoria son estudiantes en San Andrés. Los habitantes de Punta Chica, y así mismo parte de los barrios cerrados tratan de inscribir a sus hijos en los colegios de San

Isidro. Aquí se constata una estrategia de ascenso social a través de la escuela y del territorio a la vez.

Sin embargo, en el barrio Crisol, clase media baja se constata el prejuicio social contra “las villas” al no mandar sus hijos a escuela estatal (Guevara, 2014).

En muchos casos de clase media y alta se eligen instituciones privadas con la finalidad de apartarse de los sectores sociales de menores recursos a los cuales se considera “indeseables” (Crisol). Otra de las estrategias que delinear estos sectores remite a mantener una trayectoria familiar al enviar a sus hijos a la misma institución a la que asistieron sus padres (Tiramonti, 2004 en Álvarez, Brandone, Castañeda, Raap, Mariano y Jelichich, 2014).

Con esta estrategia dichos sectores preservan y refuerzan las identidades conforme a sus tradiciones; y conservan las posiciones de privilegio (Tiramonti, 2004).

En el caso de Victoria esta estrategia es relativa puesto que las clases altas carecen de tradición, tanto cultural como simbólica; su historia zonal comienza en los años noventa, sin que haya habido oportunidad para formar una aglomeración de capital simbólico (San Andrés, etc.). Las grandes familias del siglo XIX y XX (Alvear, Dorrego), tampoco mantenían una tradición a través de sus hijos, sino que ejercían dominación sobre las capas más populares por medio de instituciones propias de corte clerical. En el barrio Crisol, el prejuicio es antiguo como el barrio y esta estrategia heredada puede funcionar (Guevara, 2014).

El sistema educativo deja de ser un espacio de interacción de distintos sectores sociales y se convierte en un espacio de conservación de las posiciones ya adquiridas en la estructura social. En este sentido es que los estudiantes de menores recursos ven reducidas sus oportunidades de experimentar la pertenencia a una comunidad de iguales derechos y obligaciones que les permita construir un sentimiento de ciudadanía (Katzman, 2001). La segmentación educativa reduce los espacios de encuentros entre los distintos sectores sociales y la posibilidad de proporcionar un marco de integración social (Álvarez, Brandone, Castañeda, Raap, Mariano y Jelichich, 2014).

Transporte

Desde la Costa hasta las vías del ramal Retiro - Tigre correspondiente al sector socioeconómico más alto sólo encontramos dos colectivos: uno Av. Libertador y el otro por Av. Perón en dirección Sur – Norte. Hay un único medio de transporte Este-Oeste.

Cabe señalar que de acuerdo con los datos que brinda la Unidad Municipal de Estadística y Censo en 2007, 4 de cada 10 ocupados trabajaban dentro de San Fernando, lo que lleva a pensar que la red de transporte está planteada con una lógica de salida del municipio, que alienta la elección por el transporte privado. Este tipo de estructura no parece contemplar otro tipo de movilidad que también deben ser tenidos en cuenta como el acceso a la costa, a espacios abiertos de atracción especial (centros comerciales, centros de salud, centros educativos etcétera) dentro de la localidad (Plate, 2014).

El transporte público (FFCC Mitre) está deteriorado. Los ómnibus recorren San Fernando de Sur a Norte, siguiendo la ruta económica común a la Zona Norte, pero el transporte Este-Oeste, que serviría de unión entre clases, se interrumpe al llegar a las vías del tren Mitre antes de llegar a Av. del Libertador, lejos de la costa, y es precario. El acceso Norte ha sido útil a las clases altas locales para instalarse en la zona a través de la movilidad privada, lo que no constituye interacción entre clases (Guevara, 2014).

El poder elegir los espacios de provisión de alimentos, recreación y esparcimiento en las inmediaciones de la zona de residencia por parte de los vecinos de la zona denominada histórica -en detrimento de los vecinos de Crisol por ejemplo quienes se ven obligados a interactuar con aquellos espacios a los que pueden acceder en transporte público, “a donde llega el colectivo” (Castro y Pierro, 2013).

Espacio público

Todo el espacio costero está privatizado, situación que comenzó con la dictadura en los ochenta (de acuerdo a conversaciones con miembros del Instituto Histórico de San Fernando, marzo de 2013) y luego con los clubes náuticos y barrios privados de la costa. A continuación se hará mención a unas pocas excepciones a ello.

El espacio público destinado a la recreación y el esparcimiento (privatizado todo a lo largo de la costa) consiste casi solamente en las tres costaneras (Calle El Arca, Marina, y pequeña área en Punta chica) la plaza Dorrego, la plaza Santa Lucía del Barrio Fate y algunos intersticios ocupados por los jóvenes en espacios fiscales libres en su estrategia de normal sobrevivencia en sus actividades recreativas. En el cementerio, la estrategia de los jóvenes consiste en negar sus muros y transformarlos en un área de encuentro. Como ya se ha comentado, los comercios, que pueden funcionar como áreas de encuentro, faltan a lo largo de los caminos Este-Oeste y se concentran en Perón y Santa Marina (distancia geográfica a los barrios del Este) (Guevara, 2014).

La municipalidad ha habilitado (2011) algunos espacios deportivos y el Club Tigre que debería constituir un lugar de encuentro, se encuentra segmentado (Marks, 2011).

Este aspecto de *la baja proporción de espacios públicos amplios y accesibles* no solo caracteriza el entorno inmediato de los barrios cerrados en Victoria sino también en el resto de la localidad. Remite la falta de articuladores sociales, antes mencionada.

El *vacío comunicativo entre los grupos* deviene directamente de la falta de espacios públicos y la presencia infranqueable de barreras urbanas.

Las prácticas de sectores de mayores ingresos, con posibilidad de optar por espacios privados de recreación y esparcimiento (ya sea dentro de las fronteras de sus residencias o barrios privados, los clubes náuticos, etc.) por sobre los públicos, que dan lugar a un retraimiento del espacio público y de una primacía de la lógica privatista -dando cuenta de una estrategia de sociabilización entre pares- refieren más bien a estrategias de distinción o de diferenciación, que a estrategias de interacción con el *otro* (Camardon, 2013).

El siguiente relato permite ilustrar -no sin cierta nostalgia hacia un pasado con signos de mayor integración-la difusión de prácticas privatistas que promovían la socialización entre pares:

P: (...) ¿Considera que hay comunicación entre los distintos vecinos de Victoria, entre los distintos barrios?

R:(...) Yo no vivo en San Fernando, vivo en Capital, pero viví en San Fernando más de veinte años, así que lo conozco muy bien. Mirá, te digo, Victoria antes era totalmente distinto, totalmente distinto [con énfasis]. Las clases sociales, todos se unían, a través

de las escuelas. En los colegios nacionales vos tenías de todo. Pero ahora los de estas zonas, los de punta chica y toda esta zona de plata, ya mandan a sus hijos a colegios privados y ahí ya no tenés contacto. Y Victoria, es una cosa de las vías a la costa y de las vías para el otro lado. Hacia la zona de la estación del otro tren [refiriéndose al Mitre], todo eso es clase media-media. Después, de las vías para el otro lado es clase media-baja o baja. Pero para este lado tenés toda la gente de plata (...).

(Entrevista en Feria Americana en Punta Chica, Octubre 2013, en Camardón, Salazar Bravo, Salmerón y Szencis Ferriolo, 2013).

Continuando con una presentación esquemática de las estrategias en torno al espacio público, se puede identificar un tercer grupo de habitantes de clases populares (localizados principalmente en barrios y asentamientos ubicados al oeste del ferrocarril Mitre, tales como el Barrio Santa Rosa o en las zonas aledañas a la Villa Uruguay) que, ante la escasez o la imposibilidad de acceder a espacios públicos destinados a la recreación, efectúan una apropiación de espacios públicos con otros fines (como el transporte –como ocurre con las calles, veredas- o de zonas vacantes del ferrocarril) como lugares de recreación e interacción social (Camardón, Salazar Bravo, Salmerón y Szencis Ferriolo, 2013).

Conclusiones

A través de este estudio se verifica la importancia del aislamiento espacial producido por las barreras urbanas, que en su fragmentación van consolidando la segregación, la segmentación social y la exclusión como resultado último.

El significado de las barreras, va cambiando con el tiempo. El Río de la Plata, a la vez unificador y estructurante de todo el corredor Norte hasta mediados del siglo XX, se ha transformado en el Río Luján, dando lugar a una barrera horizontal de envergadura.

El camino de las carretas que unificaba todo el norte, recogiendo sus frutos, desde el siglo XVII, se transforma en barrera urbana, en el siglo del automóvil y se intensifica como tal, en el siglo XXI.

Sin embargo, se puede señalar el caso como excepcional, la exclusión y privatización de la costa es ejemplar y no ha sucedido así en otros lugares del Norte. Por otra parte, faltan zonas públicas de reunión (plazas y parques). La calle, articulador urbano, muestra en

varios kilómetros del recorrido Este-Oeste sólo paredones, sin hábitat ni comercios. La distancia social coincide con la distancia geográfica. En los casos en que no lo hace, surgen los conflictos en los bordes. (Ver Barneche 2013)

Esta situación puede atribuirse a diversas causas, geográficas (el avance de las islas, que crean un muro gigantesco sobre el río) y socio-espaciales.

Por otra parte, Victoria siempre fue tratada como un suburbio de San Fernando (Los periódicos *El Debate* y *El Argentino* de San Fernando, entre 1932 y 1945, publicaban reclamos sobre situaciones urbanas que ejemplifican el trato como suburbio de la Localidad) (Guevara, 2014).

“...Y después tenés gente con casos como el nuestro, que viven en Beccar, Las Lomas, Victoria, pero se manejan en San Isidro. Y después tenés la gente de “San Fernando San Fernando” que son distintos [con gesto despectivo]: ellos hacen su vida de San Fernando a Tigre, de la zona de San Fernando para el lado de Tigre. Es otra cosa...”.

(Entrevista a habitantes de Punta Chica, Septiembre, 2013, en Camardón, Salazar Bravo, Salmerón y Szencis Ferriolo, 2013)

Agrega Foucault, que las heterotopías operan dentro de lo que denominó “espacios que restan” teniendo como uno de sus roles la creación de un espacio que es otro, que difiere del espacio real y que se presenta como perfecto, meticuloso y como ordenado en contraposición a otro espacio, mal ordenado, mal construido y revuelto (Torrez 2013)

Es decir que el desorden y fragmentación en Victoria, puede deberse a su tratamiento como suburbio de Punta Chica y San Fernando, como “espacio que resta” (Guevara, 2014).

Los articuladores urbanos, escuela, espacio público y transporte se hallan privatizados en su mayoría (así como la salud) lo cual impide el contacto entre clases.

La privatización de la costa puede atribuirse al abandono del lugar por parte de la élite antigua de Victoria que se traslada en su mayoría a Mar del Plata (no parece haber sucedido lo mismo en San Isidro, donde la élite ha permanecido y luchado por sus privilegios). Debe anotarse que la clase alta de San Isidro, al menos en su área central, está formada por familias antiguas en la zona. Si bien ocupaba lugares de veraneo, hacia comienzos del siglo XX, se consolidó y estabilizó en el área. En Victoria, fueron llegando sucesivas capas de habitantes ajenos al lugar, entre los años setenta- ochenta, del mismo siglo, consolidándose en los noventa y formando el grupo actual (Guevara, 2014).

El caso único de reacción contestataria socio-urbana en el lugar y en este siglo, (si no consideramos las escaramuzas entre bordes urbanos, en 1000 viviendas y barrios cerrados) se debe a la amenaza de la construcción del muro entre Victoria y Beccar en Abril de 2009. En este caso la población de Victoria o una parte de ella se involucra y rompe el status quo, debido principalmente a la necesidad de los pobladores de acceder a l comedor y escuela en Beccar Aunque tampoco podemos considerar este episodio como totalizador, puesto que se refiere al problema local del Barrio Jardín (Ver Trabajo de campo y Reunión Consejo Deliberante, Abril 2009).

Las clases medias no se han defendido contra la invasión de la nueva riqueza (Punta Chica). Las villas y villas miseria no han tratado de unirse en una lucha social a causa en parte de la fragmentación espacial; lo que constituye un círculo vicioso, la desconexión entre el barrio Crisol (clase media baja) y las villas o el barrio fabril, muestra la dispersión y la desorientación de clase.

Podemos citar la fundación socialista de Vorwärts, 1896, en la que aparecen San Fernando y Tigre con su centro y acciones militantes en el distrito (Este Centro constituye casi una excepción en la Provincia y continuó a lo largo del siglo XX, (Periódico El Debate, Años 1932-1945) lo que muestra un cambio considerable en la disposición social del lugar en su estado actual. (Guevara, 2014) Hacia 1940 el Partido Socialista gana la intendencia de San Fernando (Scenzis Ferriolo, 2014b).

La marginación urbanística de Victoria, respecto a San Fernando, por una parte y a Punta Chica por la otra, puede deberse a su origen socialista. Si bien el Partido Socialista, tuvo su intendencia en San Fernando, en los periódicos socialistas de la época (El Debate 1938-1945) aparecen siempre reclamos a la Municipalidad, sobre la localidad de Victoria y los avisos y contribuciones llegan de Victoria, no de San Fernando.

Si bien todo esto pertenece a la historia política de San Fernando y Victoria, y no forma parte del presente trabajo, podría plantear interrogantes sobre la importancia de estos grupos y su paulatina disminución, con su consecuencia urbana. La aparición de barrios cerrados, náuticas, la privatización en general, si bien es sistémica en el sentido político-

urbano y puede decirse que global, ha sido producida y aprobada por las clases altas. Es evidente que las clases bajas no ven como ventajas la aparición de muros, puesto que necesitan de la solidaridad de clase, obligatoria cuando existe la escasez de recursos, tampoco así las clases medias bajas.

Si se toma como ejemplo en Victoria, el barrio Crisol, sus habitantes mostraron a lo largo del siglo XX hasta 1940, aproximadamente una actitud de rechazo contra la invasión de la costa y forzaron un acuerdo con las elites de entonces (Segura Salas, 2002), situación de rebeldía social que está lejos de existir en la actualidad.

Como resultado, las clases sociales viven una política de aislamiento, no se comunican entre sí, ni interactúan y cuando lo hacen es para mantener su statu quo, para lo cual implementan distintas estrategias tanto del poder político como de los pobladores.

Es así que podemos decir que el aislamiento espacial producido por los ferrocarriles Mitre y de la Costa, el Acceso Norte y Libertador, no han producido los mismos resultados sociales en distintos partidos y localidades y que no siempre el aislamiento espacial producirá los mismos resultados.

La política de las gestiones de gobierno (en su aspecto positivo) ha consistido en la creación de ocasiones festivas, pero siempre formando parte de una transitoriedad temporal que refuerza la fragmentación espacial. Para que una política de comunicación dé resultado, debe permanecer en el tiempo. Por otra parte, la competencia entre Nación y Municipalidad, que en lugar de sumar esfuerzos, se anulan (caso de área vacante del ferrocarril) refleja esta misma condición de precariedad y distancia (Competencia entre el Gobierno Provincial y el Municipal, Diario La Nación 3/10/2014, terrenos de la costa).

¿Cómo se cita este artículo?

Guevara, C. y col. (2014). Mi barrio es el paraíso, el infierno son los otros. Interacción y fragmentación socio-espacial en Victoria, San Fernando, R.M.B.A. 2014. *Argumentos: revista de crítica social*, 16, 98-140. Recuperado de <http://revistasiigg.sociales.uba.ar/index.php/argumentos>

Autores

Guevara Celia (Directora) Arquitecta UBA, Especialista en Países en Desarrollo L'IUED, Ginebra (Suiza), Diploma en Filosofía aplicada a la Metodología Científica, Cuba.

Areco, Alberto. Estudiante de Sociología, UBA.

Barneche, Javier. Estudiante de Sociología, UBA.

Brandone, Sofía I. Licenciada en Sociología, UBA.

Camardon Lucía. Licenciada en Sociología, UBA.

Castañeda, María Lucía. Licenciada en Sociología, UBA

Castro, Leticia. Licenciada en Sociología, UBA

Croce, Federico. Estudiante de Arquitectura, UBA

Cuberos, Javier A. Licenciado en Sociología, UBA

Donadío Laura E. Estudiante de Sociología, UBA

Fuentes, Ariel Rodolfo. Licenciado en Sociología, UBA. Becario Conicet.

Gómez Salmerón, Fabián A. Licenciado en Sociología. UBA

Pierro, Sabrina M. Licenciada en Ciencia Política, UBA

Plate, Lisandro. Estudiante de Sociología, UBA.

Porta, Yanina. Licenciada en Sociología, UBA.

Quiroga, Ayelén R; Lic en Sociología, UBA

Raap, Johanna; Licenciada en Sociología, UBA.

Solver, Juan Manuel. Licenciado en Sociología UBA.

Souza, Kelly. Arquitecta, Universidad Piloto de Colombia (Bogotá)

Szencis Ferriolo, Jonathan Lucas. Licenciado en Sociología.UBA

Torrez Jeannette. Estudiante de Sociología, UBA

Bibliografía

- Abramo, P. (2012). La ciudad com-fusa: mercado y producción de la estructura urbana en las grandes metrópolis latinoamericanas. *Eure*, 38, 114.
- Álvarez M, Brandone S, Castañeda L, Raap J, Mariano y Jelich C (2014) *Informe sobre la fragmentación educativa en Victoria, San Fernando 2013-2014*. (Inédito)
- Areco A (2014) ¿Segregadores segregados?: Interacción y fragmentación urbana en el Barrio Santa Rosa, Localidad de Victoria, San Fernando, RMBA. (Inédito)
- Areco A (2013) *Barrio Santa Rosa: Una aproximación a la interacción entre los distintos sectores socio-urbanos de Victoria*. Inédito.
- Areco, A; Celucci M y Quiroga A (2013) *Vivienda: Barrio Santa Rosa*. (Inédito)
- Arizaga, C. (2005). El mito de la comunidad en la ciudad mundializada Estilos de vida y nuevas clases medias en urbanizaciones cerradas. Buenos Aires: El Cielo por Asalto.
- Barneche J (2014) *Estratégias de permanência sócio-espacial na Região Metropolitana de Buenos Aires*. XII Graduação em Campo: Seminários del Núcleo de Antropologia Urbana (NAU). São Paulo: Universidad de São Paulo.
- Barneche J (2013a) Interacción entre el Barrio cerrado y su entorno. *III Encuentro Internacional Teoría y práctica política: "Estado, política y transformaciones sociales en América Latina"* Mar del Plata: Universidad Nacional de Mar del Plata.
- Barneche J (2013b) *Investigación sobre las interacciones y representaciones sociales de los miembros del barrio cerrado "Las Victorias" (Victoria, San Fernando) en el 2013*. Investigación desarrollada en marco de su cursada de la carrera de Sociología como horas de investigación externas (Inédito)
- Bourdieu, P. (1999). Efectos del lugar. *La miseria del mundo*. Buenos Aires: Fondo de Cultura Económica.
- Brandone S, Castañeda L (2014) Informe de recopilación periodística sobre la instalación de un muro entre San Fernando y San Isidro en el año 2009 (inédito)
- Camardón L (2014) Compilación Cobertura Mediática sobre el Muro. Recuperado de: <https://docs.google.com/spreadsheets/d/1G8NPY7eR7IPGa2csPyeBSAdgEPHqsqn7i8lsVNLjiU/pubhtml>
- Camardón (2013) Interacción y estrategias de distanciamiento social. Análisis a partir del caso de Victoria (San Fernando). *Workshop Delito y Sociedad*. Santa Fe: Universidad Nacional del Litoral.
- Camardón L, Salazar Bravo I, Salmerón F y Szencis Ferriolo J L (2013) *Espacio Público en Victoria, San Fernando*. (Inédito)
- Castro Oliveira, B. y Vidigal Moraes, C. (1996). La teoría de las formas en Lefebvre. Souza Martins J (Comp.). *El Retorno a la Dialéctica*. San Pablo: Hucitec.
- Ciccolella, P. (1999). Globalización y Dualización en la Región Metropolitana de Buenos Aires: Grandes inversiones y reestructuración socioterritorial en los años noventa. *Eure*, 25, 76. Recuperado de: http://www.scielo.cl/scielo.php?pid=S0250-71611999007600001&script=sci_arttext

- Ciccolella, P. y Vecslir, L. (2010). Nuevos espacios del terciario y transformación metropolitana en Buenos Aires. *XI Seminario Internacional de la Red de Investigadores en Globalización y Territorio*. Mendoza: Red Iberoamericana de Investigadores. De Paula A. (1993) La comarca bonaerense y su proceso urbano (1580-1779). *Seminario Crítica*, 43. Buenos Aires: FADU-UBA
- Cuberos J y Fuentes A (2013) Usos del suelo y barreras urbanas. Un estudio de caso: los terrenos vacantes de la estación Victoria, Buenos Aires. *III Encuentro Internacional Teoría y práctica política: "Estado, política y transformaciones sociales en América Latina"* Mar del Plata: Universidad Nacional de Mar del Plata.
- Cuberos, J y Marks D (2013) Transformaciones en los espacios públicos: Victoria como un caso de estudio *X Jornadas de sociología de la UBA. 20 años de pensar y repensar la sociología. Nuevos desafíos académicos, científicos y políticos para el siglo XXI*. Buenos Aires: Facultad de Ciencias Sociales, UBA
- Cuberos, J y Marks, D (2012a) "Victoria. El avance de la lógica privativa sobre los espacios públicos". *VII Jornadas de Sociología de la UNLP*. La Plata PBA: UNLP.
- Cuberos J y Marks D (2012b) *Victoria, ciudad de fragmentos*. Recuperado de: <http://entropiagrupo.blogspot.com.ar/>
- Cuberos J (2011) *Una aproximación a la relación entre los centros culturales y las interacciones sociales- el Teatro Martinelli y la Ciudad de Victoria* Investigación desarrollada en marco de su cursada de la carrera de Sociología como horas de investigación externas (Inédito)
- Demanda judicial de amparo presentada en expediente: "Amieiro Gerardo Osvaldo (Municipalidad de San Fernando) c/ Municipalidad de San Isidro s/amparo, que tramitó ante el Tribunal de Menores N de San Isidro, 8/4/2009.
- Diario La Nación (3/10/2014) Competencia entre el Gobierno Provincial y el Municipal por los terrenos de la costa.
- Di Virgilio, M. (2012). La política sanitaria en San Fernando, una apuesta por consolidar el primer nivel de atención CHIARA, Magdalena (comp.). *Salud , política y territorio en el GBA*. Buenos Aires: UNGS.
- Donadío L (2014) *Complejo Habitacional Mil Viviendas*. Investigación desarrollada en marco de su cursada de la carrera de Sociología como horas de investigación externas (Inédito).
- Flaminman A D (2013) *Espacio y ciudad en la filosofía contemporánea: aproximaciones conceptuales a una ontología social de la periferia*. (Inédito)
- Foucault, M. (1967). De los espacios otros. "Des espaces autres", Conferencia dictada en el Cercle des études architecturales, 14 de marzo de 1967, publicada en *Architecture, Mouvement, Continuité*, n 5, octubre de 1984.
- Foucault, M. (2007). *Nacimiento de la biopolítica*. Buenos Aires: Fondo de cultura económica
- Fuentes M (2014) Traducción del Resumen de este artículo al inglés.

- García Canclini, N. (1990). México 2000, una ciudad sin mapa. Ponencia en *Ciudades Latinoamericanas, Jornadas Medio Ambiente y Desarrollo*. Buenos Aires.
- Girola, María F. (2007). El surgimiento de la megaurbanización Nordelta en la Región Metropolitana de Buenos Aires: consideraciones en torno a las nociones de ciudad-fragmento y comunidad purificada. *Estudios Demográficos y Urbanos* [en línea] 2007, 22 (Mayo-Agosto): [fecha de consulta: 8 de septiembre de 2011]. Recuperado de: <<http://redalyc.uaemex.mx/redalyc/src/inicio/ArtPdfRed.jsp?iCve=31222204>>
- Goffman, I. (1979). Signos de vinculación. Relaciones en público. *Microestudios del orden público*. Madrid: Alianza.
- Gómez Pintos, A. (2013). *Las Formas de la expansión 1910-1950 Barrios Parque y Loteos de fin de semana en la construcción del espacio metropolitano de Buenos Aires*. (Tesis de Doctorado) Facultad de Arquitectura y Urbanismo. UNLP. Recuperada de: <http://sedici.unlp.edu.ar/handle/10915/26621>
- Guevara C y Equipo (2013a) Proyecto *Estudio histórico de la costa del corredor Vicente López-Tigre y continuación del estudio de las formas de interacción social, en Victoria, San Fernando*. Secretaría de Investigaciones FADU. [Continuación del Proyecto SI HyC-21]
- Guevara C y Equipo (2013b) Informe de Avance Proyecto UBACyT “Investigación sobre los espacios y las formas en que interactúan los distintos sectores socio- urbanos en el área de Victoria (San Fernando) y La Horqueta (San Isidro) en el G.B.A entre 2011-2014
- Guevara C y Equipo (2013c) Informe final Proyecto SI. HyC -21 “Trabajo de crítica e investigación socio urbano sobre la zona estación Victoria y alrededores”. Secretaría de Investigación FADU UBA.
- Guevara, C y Equipo (2011a) Proyecto UBACyT “Investigación sobre los espacios y las formas en que interactúan los distintos sectores socio- urbanos en el área de Victoria (San Fernando) y La Horqueta (San Isidro) en el G.B.A entre 2011-2014”
- Guevara, C y Equipo (2011b) Proyecto SI. HyC -21 “Trabajo de crítica e investigación socio urbano sobre la zona estación Victoria y alrededores”. Secretaría de Investigación FADU UBA.
- Guevara (2014) Reflexiones sobre Victoria, San Fernando. (Inédito)
- Guevara (2013) Aplicación de la dialéctica en Lefebvre, a un área de San Fernando, Provincia de Buenos Aires, Argentina. *XXIX Congreso Alas*. Chile: A.L.A.S.
- Guevara C (2013) Influencia del paisaje en las formas de interacción en Victoria, San Fernando *III Encuentro Internacional Teoría y práctica política: "Estado, política y transformaciones sociales en América Latina" Mar del Plata*: Universidad Nacional de Mar del Plata.
- Guevara C (2012) *Ejercicio de aplicación de las formas urbanas de Lefebvre al caso de la localidad de Victoria, San Fernando*, PBA Trabajo de Traducción e Interpretación. Material Interno para el Equipo de Investigación en Historia Urbana. (Inédito)

- Guevara C (2011a) De la utopía posmoderna a la utopía de la seguridad. *Revista Herramienta*, Buenos Aires, Octubre, No 48. Dossier sobre la cuestión urbana. Págs. 11-21, Nº 48 año XV, 2011, CABA, Argentina, Rev. Herramienta, ISSN: 1852-4710 (217 págs.)
- Guevara C (2011b) Traducción del portugués para el grupo de investigación en Historia Urbana: *La teoría de las formas en Lefébvre* Castro Oliveira Vidigal Moraes C en Souza Martins J, Compilador *El retorno a la dialéctica*, Ed Hucitec San Pablo 1996 (Inédita)
- Guevara C (2004) Investigación sobre *Concurso Nacional de ideas urbanísticas sobre áreas vacantes en el partido de San Fernando: Cuadro de Estación Victoria Barrio Crisol. Argentina. SCA, CAPBA y MSF* (2004)
- Guevara, C. (2001). *La ciudad posmoderna, una estética de la injusticia en Latino América*. En: *Ciudades Latino Americanas, una visión social del urbanismo*. Comp. Próspero Rosé. Universidad Autónoma de Guerrero, México. Abril.
- Guevara C y Equipo (2014a) Trabajo de Crítica e Investigación Socio-Urbana sobre la Estación Victoria y Aledaños. *X Encuentro Regional de Investigación. XXVIII Jornadas de Investigación FADU-UBA SI+RED*. Construcción Colectiva: redes, vínculos y articulaciones en investigación. Buenos Aires: FADU-UBA. (En Prensa)
- Guevara C y Equipo (2014b) Investigación sobre los espacios y las formas en que interactúan los distintos sectores socio-urbanos en el área de Victoria (San Fernando) y La Horqueta (San Isidro) en el G.B.A. entre 2011 y 2014. *X Encuentro Regional de Investigación. XXVIII Jornadas de Investigación FADU-UBA SI+RED*. Construcción Colectiva: redes, vínculos y articulaciones en investigación. Buenos Aires: FADU-UBA. (En prensa)
- Guevara C y Equipo (2013c) Trabajo de crítica e investigación socio urbana sobre Victoria, San Fernando. Seminario de crítica: Instituto de Arte Americano. Bs As: IIA-FADU-UBA. Recuperado de: <http://www.iaa.fadu.uba.ar/?p=4024>
- Guevara C y Equipo (2013 d) *Informe Urbanizaciones Cerradas en Victoria* en San Fernando. Provincia de Buenos Aires, Argentina. (Inédito)
- Guevara C y Equipo (2013 e) *Informe Historia de Villas y Asentamientos en Victoria* en San Fernando. Provincia de Buenos Aires, Argentina. (Inédito)
- Guevara C y Equipo (2013f) *Informe Los barrios y sus límites simbólicos* para la población que habita las áreas de Victoria y Virreyes en San Fernando. Provincia de Buenos Aires, Argentina.
- Guevara C y Equipo (2011c) Informe sobre la formación, expansión y consolidación urbana de la localidad de Victoria por sectores. (Inédito)
- Gutierrez, A. B. (2002). Problematicación de la pobreza urbana tras las categorías de Pierre Bourdieu. *Cuadernos de Antropología Social*, 15. Buenos Aires: Facultad de Filosofía y Letras, Universidad de Buenos Aires.
- Janoschka, M. (2005). El modelo de ciudad latinoamericana. Privatización y fragmentación del espacio urbano en Buenos Aires: El caso Nordelta. Welch Guerra M (Ed) *Buenos Aires a la Deriva: Transformaciones urbanas recientes*. Buenos Aires: Biblos.

- Jodelet, D. (1986). La representación social: fenómenos, concepto y teoría. En: Moscovici S (comp.). *Psicología Social II. Pensamiento y vida social. Psicología social y problemas sociales*. Barcelona: Paidós.
- Katzman, R. (2001). Seducidos y abandonados: el aislamiento social de los pobres urbanos. *Revista Cepal*, 75.
- Lapeyronnie, D. (2013). Regreso a la cuestión urbana. Introducción a una sociología de mundos sociales y urbanos ("Ghettos urbanos") *Seminario de Posgrado, Centro Franco argentino*, UBA.
- Lefebvre, H. (1973). El derecho a la ciudad, Barcelona, España: Península.
- Lefebvre, H. (1976). La revolución urbana. Madrid, España: Alianza .
- Lefebvre, H. (1991). The production of space, Blackwell Publishing, Oxford, UK. Agradecemos la publicación en fotocopia obtenida por Ignacio Mancini (Biblioteca, IIGG, Ciencias Sociales, UBA), encontrado en la Biblioteca de la Universidad de Montevideo, Uruguay.
- Maccagno F (2012) *Espacios Verdes e interacciones sociales en Victoria, San Fernando, PBA*. Investigación desarrollada en marco de su cursada de la carrera de Sociología como horas de investigación externas (Inédito)
- Maccagno F (2011) *Interacciones en espacios públicos urbanos en la zona de Victoria, Partido de San Fernando*. Investigación desarrollada en marco de su cursada de la carrera de Sociología como horas de investigación externas (Inédito)
- Marks D (2011) *El estadio del Club Atlético Tigre y sus inmediateces una aproximación a Victoria desde la teoría de Erving Goffman*. Investigación desarrollada en marco de su cursada de la carrera de Sociología como horas de investigación externas (inédito)
- Merklen, D. (2000). Vivir en los márgenes: la lógica del cazador. Notas sobre sociabilidad y Cultura en los asentamientos del Gran Buenos aires hacia fines de los '90. Svampa, M (ed.) *Desde abajo. La transformación de las identidades sociales*. Buenos Aires: Biblos/UNGS.
- Moscovici, S. (1981). On social representations. *Social cognitions perspectives on everyday understanding*. New York: Academic Press.
- Municipalidad de San Fernando (2009). *Plan de Desarrollo Urbano para la Municipalidad de San Fernando*. Buenos Aires: Municipalidad de San Fernando.
- Pastor, J. y Bonilla, J. (1961). *Plan Regulador del desarrollo de la ciudad y partido de San Fernando*. Ordenanza orgánica del Plan Regulador N° 322/1961. PBA: Municipalidad de San Fernando.
- Perahia, R. y Vidal Koppman, S. (2010). *Cuestiones Territoriales en la Región Metropolitana de Buenos Aires*. Buenos Aires: Nobuko-Ediciones, FADU.
- Periódicos El Argentino (1938-1945)
- Periódico El Argentino (1938, Mayo) Robo de mosaicos en Crisol. San Fernando Provincia de Buenos Aires. N°6.

Periódico El Debate San Fernando, Años 32-45.

Pierro S y Castro L (2013) Del otro lado de la vía: las representaciones de los vecinos de Victoria acerca "del otro" *III Encuentro Internacional Teoría y práctica política: "Estado, política y transformaciones sociales en América Latina"* Mar del Plata: Universidad Nacional de Mar del Plata

Plate L (2014) *No todos los bondis te llevan: la relación entre medios de transporte público y sectores sociales*. (Inédito)

Porta, Y (2013) *Espacios y significados. La fábrica y su representación dentro de un área fabril en la Zona Norte del GBA*. (Inédito)

Porta, Y (2011) Límites y potencialidades de la democracia participativa en la construcción del hábitat en la ciudad: experiencias del "Programa de Presupuesto Participativo" en el municipio de San Fernando entre 2008 y 2012. (Proyecto. Inédito)

Prevot Shapira, M. F. (2001). Fragmentación espacial y social: Conceptos y realidades. *Perfiles Latinoamericanos*.

Prevot Shapira, M. F. (2002). Buenos Aires en los años '90: metropolización y desigualdades, en *EURE Revista Latinoamericana de Estudios Urbano Regionales* (Santiago), 28, 85. Recuperado de: http://www.scielo.cl/scielo.php?pid=S0250-71612002008500003&script=sci_arttext

Raap J (2014) Cortometraje. Recopilación imágenes y reportajes sobre el Muro que separa Villa Jardín. Formato AVI. (inédito)

Rauber, I. (2013). Estrategias y tareas de los actuales movimientos sociales. Bilbograf

Sarubbi, A. (2007). *Análisis del Avance del Frente del Delta del Río Paraná*. (Tesis de Grado, Ingeniería Civil), UBA.

Schachter, S. (2011, Octubre). El ocaso metropolitano, archipiélagos, desmesura y exclusión. Dossier sobre la cuestión urbana, 48. Buenos Aires: Herramientas.

Segura Salas, H. M. (2001a). *Virreyes en San Fernando desde 1805 hasta nuestros días*. Buenos Aires: Municipalidad de San Fernando.

Segura Salas, H. M. (2001b). *De Punta Chica a Victoria Historia de una localidad San Fernandina*. Buenos Aires: Municipalidad de San Fernando.

Segura Salas, H. M. (2001c). *Virreyes en San Fernando desde 1805 hasta nuestros días*. Buenos Aires: Municipalidad de San Fernando.

Sociedad Central de Arquitectos, Colegio de Arquitectos de la Provincia de Buenos Aires y Municipalidad de San Fernando (2004) Concurso Nacional de ideas urbanísticas sobre áreas vacantes en el partido de San Fernando: Cuadro de Estación Victoria Barrio Crisol. Argentina. SCA. [DVD]. SCA, 2004. [Mayo 2011].

Souza, K J (2014) Plano de ubicación y Croquis del Proyecto Muro divisor del Barrio Villa Jardín entre los Partidos de San Isidro y San Fernando en 2009. (Inédito)

Souza K y Barneche J (2014a) Soporte Audiovisual Urbano de trabajo Investigación sobre los espacios y las formas en que interactúan los distintos sectores socio-urbanos en el área de Victoria (San Fernando) y La Horqueta (San Isidro) en el G.B.A. entre 2011

- y 2014. *X Encuentro Regional de Investigación. XXVIII Jornadas de Investigación FADU-UBA SI+RED*. Formato MP4.
- Souza K y Barneche J (2014b) Soporte Audiovisual Urbano de trabajo Trabajo de Crítica e Investigación Socio-Urbana sobre la Estación Victoria y Aledaños. *X Encuentro Regional de Investigación. XXVIII Jornadas de Investigación FADU-UBA SI+RED*. Construcción Colectiva: redes, vínculos y articulaciones en investigación. Formato MP4.
- Svampa, M. (2001-2008). Los que ganaron. La vida en los countries y barrios privados. Buenos Aires: Biblos
- Szencis Ferriolo J L (2014) *La identidad social urbana en Victoria, desde la perspectiva de la Psicología Social Sociológica*. (inédito)
- Szencis Ferriolo J L (2014b) *Informe sobre la historia del Partido Socialista en San Fernando, R.M.B.A.* (inédito)
- Tella, G. (1996). Benito Carrasco en el camino de la costa. *Revista Summa*, 20, 56-61.
- Tella, G. (2001). La modernización tardía de una metrópolis semiperiférica el caso de Buenos Aires y sus transformaciones socioterritoriales recientes. *Revista Urban*, 6, 61-76.
- Thompson, E. P. (1989). La formación de la clase obrera en Inglaterra. Barcelona: Crítica.
- Tiramonti, G. (2004). *La Trama de la desigualdad educativa*. Buenos Aires: Manantial.
- Torres, H. (1993). *El mapa social de Buenos Aires 1940-1990*. Serie Difusión 3. Dirección de Investigaciones, Secretaría de Investigación y Posgrado. FADU-UBA, Buenos Aires.
- Torrez J (2014) La problematización de la inseguridad en la urbanización cerrada *La Chacra* y sus consecuencias en la interacción en relación al Barrio Mil Viviendas en 2014. Investigación desarrollada en marco de su cursada de la carrera de Sociología como horas de investigación externas (Inédito)
- Torrez J y Donadio L (2014) Las lógicas de producción del espacio en Victoria, San Fernando 2013. *Pre-Alas Patagonia – VI Foro Sur-Sur*. Calafate: ALAS.
- Torrez J y Donadio L (2013) Las lógicas de producción del espacio en Victoria, San Fernando 2013. *III Encuentro Internacional Teoría y práctica política: "Estado, política y transformaciones sociales en América Latina"* Mar del Plata: Universidad Nacional de Mar del Plata.
- Varela, P. (2005). Terrenos de conflicto: fábrica, barrio y política. *III Jornadas de Jóvenes Investigadores del Instituto de Investigaciones Gino Germani*. FCS. UBA. Bs As
- Varela, P. (2009). Imágenes de un mundo obrero. [Grimson A, Ferraudí Curti MC y Segura R Comps] *La vida política en los barrios populares de Buenos Aires*. Buenos Aires: Prometeo Libros.
- Valera, Sergio (1994) El concepto de identidad social urbana: una aproximación entre la psicología social y la psicología ambiental Enric Pol.1 Universitat de Barcelona, 62.
- Versión taquigráfica de la Sesión de fecha 15/4/2009. VII Asuntos sobre tablas. Honorable Concejo Deliberante San Isidro.

Vidal Koppman, S. (2008) Mutaciones metropolitanas. *Scripta Nova. Revista Electrónica de Geografía y Ciencias Sociales*, 32, 270.

La edición de los artículos del presente número ha sido realizada por la estudiante Estefanía Trabuchi en el marco de la Pasantía de Práctica Profesional en Instituciones Públicas u ONG, Carrera de Edición, Facultad de Filosofía y Letras, Universidad de Buenos Aires.