



Monitoreo Inserción de Graduados
Facultad Regional Avellaneda (UTN)

Una publicación del Laboratorio MIG

Egresados universitarios en provincia de Buenos Aires.
Marta Panaia Tapa

Los graduados de la FRA y su inserción en los rubros de petróleo y gas

Vanina Simone, Ivana Iavorski Losada Pág. 3

La FRA en números: empleos de graduados 2008-2009 por especialidad

Pág. 6

Próximos eventos: CADI, Taller de Petróleo, Transformaciones territoriales.

Pág. 8



PERFILES

Año 11 | Número 26 | Mayo de 2016 | ISSN: 1850-6682



EGRESADOS UNIVERSITARIOS EN LA PROVINCIA DE BUENOS AIRES

Marta Panaia*

A nivel educativo, los partidos del Gran Buenos Aires mantienen una tasa de analfabetismo tres veces mayor que la de la ciudad de Buenos Aires, con una tasa de 1,4%, pero su distribución entre los diferentes partidos no es pareja y hay partidos que tienen una tasa similar a la de la Ciudad y otros que la cuadruplican. Si bien los niveles de asistencia escolar primaria y secundaria han mejorado, todavía, los niveles de abandono escolar y repitencia son muy elevados y no hay seguimientos de estos grupos con suficiente frecuencia y sistematicidad metodológica como para trabajar en prevención.

Según el Censo 2010, de la población mayor de 25 años sólo un 5,3% completó una carrera universitaria. A pesar de la considerable desinformación y discontinuidad de las estadísticas educativas comparables, que impiden hacer una evolución detallada del crecimiento del sector educativo en el Gran Buenos Aires, se puede señalar un proceso de fuerte segmentación y una creciente diferencia-

ción interna en el sector de la educación media, que depende mucho del establecimiento al que concurren los alumnos, en un proceso también creciente de privatización de la educación media y universitaria. Estas características generan barreras de segmentación social, el aumento de la distancia social entre los grupos y un marcado empobrecimiento de la calidad educativa y de la inequidad interna del sistema.

La Provincia¹

En la Provincia de Buenos Aires, el mayor porcentaje de egresados se ubica en la rama de Ciencias Sociales para el periodo 2002 a 2012 (entre 49,4% a 45%). Cabe resaltar que, durante ese período, esta rama alcanzó su pico en el año 2008 (52,5%) y fue disminuyendo hacia el año 2012, representando a casi el 46%. A continuación se ubica el porcenta-

* CONICET-UBA.

¹ Agradezco la colaboración de Hernán De Gregorio en el tratamiento de los datos de la Provincia de Buenos Aires, a partir de datos especiales del Ministerio de Educación.



Facultad Regional Avellaneda
Sede Villa Domínico
(011) 4217-1991 (interno 240)
www.fra.utn.edu.ar/mig
mig@fra.utn.edu.ar
Ramón Franco 5050 - (1874)
Villa Domínico
Buenos Aires / Argentina

LABORATORIO MIG

Directores del Laboratorio:
Lic. Luis Garaventa
Mg. Vanina Simone

Coordinadora General:
Dra. Marta Panaia

Equipo de Investigación:

Lic. Ivana Iavorski Losada
Lic. Lucila Somma
Lic. Victoria Rio
Prof. Darío Wejchenberg

Becario estudiante:

Facundo Lamanna

je de egresados en la Ciencias Aplicadas, entre el 21% al 25% a lo largo de esos 10 años. Aunque en esta rama (a diferencia de la anterior), el porcentaje va aumentando (alcanzando en el año 2012 al 25,4%).

Los porcentajes de egresados en las Ciencias Humanas y de la Salud son bastante similares al comienzo y al final del periodo (alrededor de 14% y 12%, respectivamente), aunque entre los años 2006 al 2009, la brecha entre ambas ramas se ubica alrededor de 5 puntos porcentuales. El porcentaje de egresados en las Ciencias Básicas, por su parte, es el que concentra el menor porcentaje durante el período analizado (alrededor de 2%).

Ahora bien, con respecto a los porcentajes de egresados por carreras, dentro de la rama de las Ciencias Sociales, para todos los años un tercio son egresados de abogacía y alrededor del 20% son contadores. En la primera carrera, los porcentajes aumentan unos puntos durante el mencionado período, en cambio, el porcentaje de egresados de Contaduría disminuye.

Dentro de las Ciencias Aplicadas, se mantiene estable el porcentaje de Arquitectura y Urbanismo (entre 13% y 11% durante el periodo analizado). Se destaca el porcentaje de egresados de Higiene y Seguridad Industrial, que tiene un sostenido crecimiento durante estos 10 años (pasando de ser sólo el 1,9% de los egresados en el año 2002 al 12,7% en el 2012), y que alcanza el mayor porcentaje dentro de esta rama a partir del año 2011.

En las Ciencias Humanas, el porcentaje de egresados en Ciencias de la Educación es el que concentra el mayor porcentaje en la mayoría de los años de este período (con excepción de 2011, cuando es superado por psicología y de los años 2005, 2009 y 2012, cuando es superado por el porcentaje de Formación docente). Asimismo, los porcentajes de los egresados de Ciencias de la Educación presentan importantes saltos en algunos años (por ejemplo, 2004, 2005 y 2006, 27,5%, 15,3% y 31,1%), mientras que en Psicología esos saltos se dan entre los años 2010, 2011 y 2012.

Dentro de las Ciencias de la Salud, Medicina presenta en el año 2002 el mayor porcentaje, pero

a partir del año 2010 es superado por el porcentaje de egresados de Enfermería. Es decir, la carrera de Enfermería se destaca por presentar un periodo de tendencia de caída porcentual de egresados entre 2002 hasta 2010, pero a partir de ese último año sus cifras se recuperan, transformándose en la carrera que concentra el mayor porcentaje de egresados dentro de las Ciencias de la Salud (alrededor del 28%).

Por último, dentro de las Ciencias Básicas, se destaca Biología que concentra el mayor porcentaje dentro del periodo analizado. En cambio el porcentaje de egresados de Química muestra una permanente caída, ya que en el año 2002 presenta 27% y en el año 2012 alcanza a solo el 8,3%.

El Gran Buenos Aires

Es importante tomar en cuenta los resultados de las políticas educativas de las últimas décadas en el Gran Buenos Aires, ya que constituyen las bases cognitivas sobre las cuales se construyen las identidades de los alumnos universitarios de hoy, en este territorio. En ese sentido, es preciso señalar que durante la década de 1980 se agota la concepción de las políticas educativas como políticas universales, focalizándose en los sectores más vulnerables. Este retiro relativo del Estado, sumado al fuerte desfinanciamiento de la educación y a los procesos de descentralización educativa atenta contra los procesos de integración educativa y contribuye a aumentar las distancias sociales. Estos procesos no tuvieron una distribución pareja en todas las orientaciones, sino que impactaron en forma diferente en las técnicas, en las comerciales y en los bachilleres. La década del '90 profundizó estos procesos aumentando la descentralización y la mayor autonomía de gestión en cada establecimiento, generando fuerte competitividad frente a las demandas del mercado y una competencia casi salvaje por las matrículas de los sectores con más medios económicos para financiar su educación privada. Este proceso fue bastante intenso, especialmente en la Educación Superior, con la creación de universida-

Tabla 1. Egresados de la Ciudad de Buenos Aires según rama de estudio durante el período 2002-2012 expresado en valores absolutos y porcentuales.

Rama	Egresados 2000-2012	
	Cantidad	Porcentaje
Ciencias aplicadas	51.022	15,9
Ciencias básicas	4.849	1,5
Ciencias de la salud	50.033	15,6
Ciencias humanas	57.542	18,0
Ciencias sociales	156.475	48,9
Total egresados	319.921	100,0

Fuente: Elaboración propia en base a datos provistos por la SPU (Secretaría de Políticas Universitarias).

Tabla 2. Egresados de la provincia de Buenos Aires según rama de estudio durante el período 2002-2012 expresado en valores absolutos y porcentuales.

Rama	Egresados 2000-2012	
	Cantidad	Porcentaje
Ciencias aplicadas	35.222	21,9
Ciencias básicas	3.827	2,3
Ciencias de la salud	18.232	11,4
Ciencias humanas	24.391	15,2
Ciencias sociales	78.808	49,1
Total egresados	160.480	100,0

Fuente: Elaboración propia en base a datos provistos por la SPU (Secretaría de Políticas Universitarias).

des pagas en los partidos más ricos del Gran Buenos Aires.

En síntesis, entre 1970 y el 2000 se da un proceso creciente de retiro del Estado Educador, una creciente valoración de la educación privada, en manos de instituciones y financiadores, no necesariamente educativos, y la segmentación de zonas ricas y pobres, dentro del mismo territorio. Hay un aumento sistemático de la matrícula, según el Censo de 2001, pero aumenta el abandono, el desgranamiento y la cronificación de los estudios en poblaciones cada vez más concentradas en los establecimientos públicos, que cumplen, además de la función educativa, una suerte de contención social, de administración del conflicto y como refugio de los más desprotegidos. Estos alumnos que vivieron estos procesos en la segunda mitad del siglo XX, son los que hoy cursan sus estudios universitarios, muchos de ellos en el propio territorio bonaerense.

Después del 2003, las políticas educativas se modifican, pero son todavía estudiantes jóvenes para acceder a la Universidad. Sin embargo, es importante marcar que se implementan políticas de re-territorialización de los distritos escolares y de las escuelas medias, que modificaron la relación de las instituciones con el nivel central, acompañadas de otras medidas que mejoraron en general el nivel educa-

tivo estatal. No obstante, es mucho lo que hay que trabajar todavía para modificar las bases cognitivas actuales en vistas a formar una base social diferente para los estudios universitarios.

Por otra parte, en la última década se generan nuevas universidades en el Gran Buenos Aires con una orientación inclusiva y carreras orientadas a la conformación de una comunidad de referencia regional que se suma a las universidades tradicionalmente instaladas en la zona. 

Bibliografía consultada

- Basualdo, E. (2006) "La reestructuración de la economía argentina durante las últimas décadas de la sustitución de importaciones a la valorización financiera" en Basualdo, E. y Arceo, E. (Comps) "Neoliberalismo y sectores dominantes. Tendencias globales y experiencias nacionales" Buenos Aires, CLACSO, 2006.
- Carman, C. (2015) "Cercanías espaciales y distancias morales en el Gran Buenos Aires" en Kessler, G. (Dtor.) (2015), "El Gran Buenos Aires", Tomo 6 Argentina Unipe, Edhasa.
- Southwell, M. (2015) "La escolarización en el Gran Buenos Aires" en Kessler, G. (Dtor.), op.cit.



LOS GRADUADOS DE LA FRA Y SU INSERCIÓN EN EL RUBRO DE PETRÓLEO Y GAS

Vanina Simone* e Ivana Iavorski Losada **

Este artículo resume una parte del estudio sobre las experiencias laborales de aquellos graduados de la FRA que se desempeñan en empresas y ramas relacionadas a la actividad de petróleo y gas. En dicho estudio se profundiza el análisis de las trayectorias educativas y laborales de los ingenieros –entrevistados por el Laboratorio MIG– según la relación de cada caso con esta actividad productiva específica.

El Laboratorio MIG dispone de una base de datos sobre los graduados de los años 2006 a 2009 de todas las carreras que se dictan en la Facultad. A lo largo de los diez años de funcionamiento del Laboratorio MIG se acumulan conocimientos acerca de los factores que inciden en la formación académica, en los recorridos laborales y en la inserción profesional de los ingenieros. En base a esa información se indaga sobre las experiencias laborales de aque-

llos graduados que se desempeñan en empresas y ramas vinculadas a la actividad de petróleo y gas. Así como en las reflexiones que surgen en torno al contenido y las condiciones de trabajo, las formas de entrada y salida del empleo.

El sector de petróleo y gas es clave para el desarrollo del país y su industria. Por ello se interroga sobre la posibilidad de inserción de los ingenieros graduados de la FRA en este sector. En este sentido, se observa que las carreras que presentan más casos de graduados con experiencias en actividades ligadas a esta industria son las de Química y Civil.

A continuación se presentan -abreviados- los datos disponibles en torno a estas carreras: cantidad de egresados de la última década y nuevos inscriptos y egresados del último año del que se tiene información oficial.

* Mg. en Ciencias Sociales del Trabajo (UBA). Miembro del Laboratorio MIG de la UTN-FRA

** Lic. en Sociología (UBA). Miembro del Laboratorio MIG de la UTN-FRA

Ingeniería Civil e Ingeniería Química en la Facultad Regional Avellaneda

La carrera de Ingeniería Civil comienza a dictarse en la UTN-FRA desde su inauguración en el año 1955 bajo el título de Ingeniería en Construcciones. Aunque a finales de los ochenta es posible obtener el título de Ingeniería Civil realizando un complemento de asignaturas en sexto año, recién hacia mediados de los años '90 -con el plan 1995- el título de Ingeniería Civil deja de dictarse como complemento y pasa a ser el único título dentro de la especialidad. La duración del plan de estudio vigente es de cinco años y un semestre.

Por su parte, la carrera de Ingeniería Química también comienza a dictarse en el año 1955. El título que se expedía era el de Ingeniero de Fábrica en Industrias Químicas y recién con el plan 1965 el título pasó a denominarse Ingeniería Química. Según el plan de estudio vigente, la carrera tiene una duración teórica de cinco años.

Durante la última década (2005-2014), de estas carreras han egresado de la UTN-FRA, en promedio anual, doce ingenieros civiles y ocho ingenieros químicos (el promedio anual de egresados de todas las especialidades de la FRA para este período es de 90 ingenieros). En el Gráfico 1 se puede observar la distribución para el año 2014 de los nuevos inscriptos y egresados de las seis carreras de ingeniería que se dictan en la Facultad.

Para ese mismo año, la proporción de civiles y químicos en la población de nuevos inscriptos de la FRA es del 16,2% y 13,4% respectivamente. Estos porcentajes son levemente superiores a los registrados para las mismas carreras pero tomando como base el total de inscriptos a ingeniería en la UTN. Cabe señalar que para la población de egresados de la Facultad se obtienen porcentajes similares a los dados (16,3% para Civil y 14,1% para Química).

Las trayectorias laborales de los graduados de Química y Civil vinculadas al sector de petróleo y gas

Como cierre se expone el análisis de las trayectorias laborales de los graduados de estas dos especialidades que han desarrollado sus carreras pro-

fesionales en ámbitos relacionados con el rubro de petróleo y gas. A través del análisis biográfico de las trayectorias educativas y su articulación con las laborales que permite captar los procesos que llevan adelante los graduados en torno a las decisiones, expectativas y evaluaciones sobre sus recorridos, como también aquellos factores estructurantes que condicionan dichos caminos y los márgenes de acción para modificarlos.

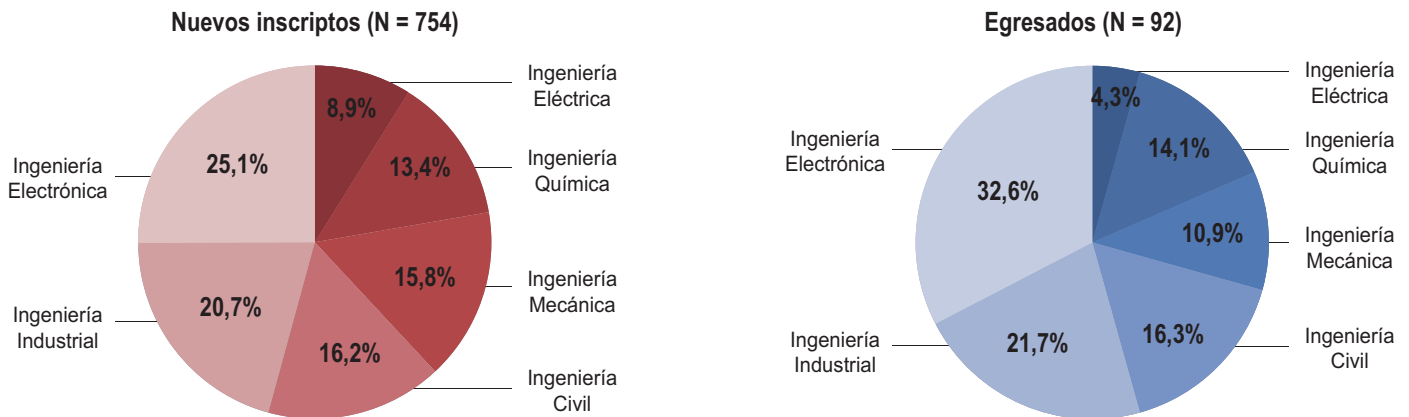
Los ingenieros civiles provienen en su mayoría de escuelas secundarias técnicas de gestión estatal y obtienen la titulación de maestro mayor de obra. Esa situación de origen se observa principalmente entre quienes ingresan a la universidad en la década del '80 y en los primeros años de la de los '90. En cambio, los graduados que ingresan a la universidad con posterioridad provienen de escuelas técnicas y no técnicas, han obtenido bachilleratos, títulos comerciales y maestros mayores de obra. Se podría trazar un recorrido laboral típico: dibujantes, cadistas, proyectistas, calculistas hasta la obtención de puestos de dirección con supervisión de proyectos que se suelen obtener cuando se está por concluir los estudios universitarios o una vez obtenido el título¹.

En el grupo de ingenieros civiles graduados en la FRA con trayectorias laborales relacionadas con la industria del gas y el petróleo se observan dos modalidades de vinculación. Una corresponde a los ingenieros que se inscriben en la Facultad con anterioridad a los años noventa, cuya inserción laboral en los años ochenta y noventa es en grandes empresas dedicadas a obras civiles, para luego en los años 2000 ingresar a empresas constructoras dedicadas al rubro. La otra modalidad corresponde a los ingenieros que ingresaron al sector directamente en años posteriores al 2000, pero no a través de grandes empresas constructoras, sino por empresas que brindan servicios de ingeniería a las grandes empresas del rubro. El desarrollo de este sector productivo, tanto el tendido de gasoductos como la exploración y explotación de los yacimientos de hidrocarburos en las últimas décadas, se refleja en el crecimiento de la demanda de ingenieros y equipos técnicos para llevar adelante nuevos proyectos y ampliación de los existentes.

¹ Simone, V., Iavorski, I.; Somma, L. (2013) *Los ingenieros y la ingeniería. Una mirada desde la formación y la trayectoria profesional*, ponencia publicada en el sitio web del VII Congreso Latinoamericano de Estudios del Trabajo "El trabajo en el siglo XXI. Cambios, impactos y perspectivas, San Pablo, Brasil, julio de 2013. Disponible en: <http://alast2013.com.br/gt17.asp>.



Gráfico 1. Distribución de Nuevos Inscriptos y Egresados de la UTN-FRA según Carreras, Año 2014



Fuente: Dirección de Estadística de la UTN-FRA (2016).

Los ingenieros de este último grupo encuentran su especialización trabajando en el sector, deciden hacer carrera en el rubro, posgrados relacionados y visualizan desafíos interesantes para formarse como profesionales.

Uno de los motivos que hace atractivo a este sector productivo respecto de la formación de los ingenieros es la conjunción de varias disciplinas de la ingeniería, las denominadas geociencias y las áreas de economía y administración. Aunque esto no quiere decir que estén conformes con el nivel salarial o que no tengan dudas sobre las orientaciones del ejercicio profesional -hacia el Management o hacia la innovación tecnológica- y caminos en la academia y la docencia.

Hacer carrera en las grandes empresas del sector de petróleo y gas, implica para estos profesionales un vuelco hacia áreas de gestión y un alejamiento de las áreas tecnológicas o de investigación. Las palabras de un ingeniero civil entrevistado son elocuentes: "(...) Crecer en la carrera en esas empresas, es crecer en lo gestional y decrecer en lo técnico".


Los casos de graduados de Ingeniería Química analizados, ingresan a la Facultad, en la mayoría de los casos, con títulos secundarios no técnicos a partir de la segunda mitad de la década del 90. Como el resto de los casos recolectados por el Laboratorio MIG, este grupo de ingenieros químicos, comparte algunas de las características que presenta el resto de la población estudiada por el MIG². En este sentido, se resalta el hecho de que estos graduados, también, han trabajado y estudiado a lo largo de sus trayectorias, y han concluido sus estudios después de haber cursado alrededor de diez años.

Desde los inicios de sus trayectorias laborales, se destaca el hecho de que todos los casos, excepto uno, comienzan su trayectoria laboral tempranamente y en áreas completamente desvinculadas a la industria química. Durante esos primeros trabajos se desempeñan como docentes de idiomas y/o

dando clases particulares, o en el comercio minorista y de servicios. Sin embargo, estos recorridos iniciales viran hacia puestos y empresas en las cuales la vinculación con los estudios de grado se hace palpable alrededor de los años 2003-2005. Estos primeros trabajos, ya vinculados con los estudios de grado, igualmente no se dan el área del gas y el petróleo, la inserción en esta área se da promediando la carrera o al límite del egreso. Por lo general, se involucran con empresas consultoras/auditoras que trabajan para diferentes empresas del rubro propiamente dicho, como grandes empresas de producción petrolera de capital nacional e internacional, empresas de servicios de capital internacional y pymes de servicios petroleros de capital nacional y origen regional. A partir de esta experiencia es que pasan a trabajar en grandes empresas tanto de capitales nacionales como internacionales que se dedican a los servicios petroleros como la extracción del crudo y gas al momento que se realizaron las entrevistas.

Siguiendo estos recorridos se puntualiza y explica el hecho de que los primeros puestos -por lo general, corresponden a la ingeniería de procesos en planta, también denominados jefatura de planta, de procesos o de producción- son fundamentales para el aprendizaje empírico y tecnológico y además para la incorporación de conocimientos que permiten llevar adelante el gerenciamiento de proyectos. A partir de ellos es posible desarrollar una versatilidad y flexibilidad mayor en comparación a la rigidez que conlleva una línea de producción en fábrica.

Es así como se pueden sistematizar sus recorridos típicos; calidad en laboratorios, ingeniería de procesos que implica seguimiento, control y automatización de procesos en planta y/o en diferentes proyectos.

Finalmente, se considera que el contexto desfavorable que estaba atravesando el país a fines de la década de los años noventa y principios de los dos mil, es una de las explicaciones a la hora de dar cuenta de las modalidades de inserción laboral. Es entre los años 2003-2005 cuando dan el salto hacia trabajos registrados -con los aportes y seguridad social correspondiente- y que a su vez involucran la aplicación de conocimientos adquiridos en la facultad. 

² Para más información ver Simone, V., Iavorski, I., Somma, L. y Wejchenberg, D. (2014). *Los ingenieros graduados de la UTN-FRA entre los años 2008 y 2009. Tiempos de cursada y tiempos de trabajo* (Documento de Trabajo N° 8). Avellaneda: MIG Facultad Regional Avellaneda Universidad Tecnológica Nacional



LA FRA EN NÚMEROS


En este número se presentan dos cuadros que muestran los distintos sectores de actividad económica donde se insertan los 84 graduados de ingeniería cohortes 2008-2009 de la UTN-FRA relevados por el Laboratorio MIG. El total de empleos registrados en

toda la trayectoria (que comprende desde el ingreso a la UTN hasta el momento del relevamiento) es de 438. Estos empleos se concentran -en su mayoría- en la industria manufacturera (35%), seguidos por la construcción (15%) y los servicios empresariales (15%).

Cuadro N° 1. Empleos de los graduados 2008-2009 por especialidad distribuidos según sector de actividad económica

Cod Clanae	Sector de actividad económica	ESPECIALIDAD						Total general
		Civil	Eléctrica	Electrónica	Industrial	Mecánica	Química	
1	Actividades primarias (agricultura, ganadería, extracción petróleo, gas y minerales)	1						1
		1%	-	-	-	-	-	0%
2	Industria manufacturera	23	7	25	49	37	13	154
		22%	37%	28%	35%	54%	76%	35%
3	Electricidad, gas y agua	6	1	1				8
		6%	5%	1%	-	-	-	2%
4	Construcción	34	6	9	12	4		65
		32%	32%	10%	9%	6%	-	15%
5	Comercio	3	1	8	11	2		25
		3%	5%	9%	8%	3%	-	6%
6	Servicios de hotelería y restaurantes	1		3	1			5
		1%	-	3%	1%	-	-	1%
7	Servicios de transporte	4		3	2			9
		4%	-	3%	1%	-	-	2%
8	Servicios de correos y telecomunicaciones			7	2			9
		-	-	8%	1%	-	-	2%
9	Servicios financieros, seguros e inmobiliarios	1		2	7			10
		1%	-	2%	5%	-	-	2%
10	Servicios informáticos y actividades conexas	1		5	1	1		8
		1%	-	6%	1%	1%	-	2%
11	Investigación y desarrollo	2		3	3	1		9
		2%	-	3%	2%	1%	-	2%
12	Servicios empresariales n.c.p.	15	4	10	22	11	2	64
		14%	21%	11%	16%	16%	12%	15%
13	Administración pública, defensa y seguridad social obligatoria	7		4	5			16
		7%	-	4%	4%	-	-	4%
14	Enseñanza	4		6	13	11	2	36
		4%	-	7%	9%	16%	12%	8%
15	Otras actividades de servicios	4		3	11	1		19
		4%	-	3%	8%	1%	-	4%
Total general		106	19	89	139	68	17	438
		100%	100%	100%	100%	100%	100%	100%

Para profundizar en los empleos de los graduados vinculados con la industria manufacturera se desagrega dicho sector en las ramas industriales según la cla-

sificación del ClaNAE (Clasificador Nacional de Actividades Económicas). En el siguiente cuadro se muestra la rama preponderante en cada especialidad. 

Cuadro N° 2. Empleos de los graduados 2008-2009 por especialidad desagregados según rama manufacturera

Cod Clanae	Industria manufacturera	ESPECIALIDAD						Total general
		Civil	Eléctrica	Electrónica	Industrial	Mecánica	Química	
15	Productos alimenticios y bebidas			2	4	1	2	9
		-	-	8%	8%	3%	15%	6%
17	Productos textiles	1			1			2
		4%	-	-	2%	-	-	1%
18	Prendas de vestir; terminación y teñido de pieles	3						3
		13%	-	-	-	-	-	2%
19	Curtido de cueros, marroquinería, talabartería y calzados	1			1	1		3
		4%	-	-	2%	3%	-	2%
21	Papel y productos de papel	1		1	4		1	7
		4%	-	4%	8%	-	8%	5%
22	Edición e impresión; reproducción de grabaciones				4			4
		-	-	-	8%	-	-	3%
23	Coque, refinación de petróleo y combustible nuclear			2	1			3
		-	-	8%	2%	-	-	2%
24	Sustancias y productos químicos	1		1	6		10	18
		4%	-	4%	12%	-	77%	12%
25	Productos de caucho y plásticos	1		1	3	4		9
		4%	-	4%	6%	11%	-	6%
26	Productos minerales no metálicos	3			3	2		8
		13%	-	-	6%	5%	-	5%
27	Metales comunes	2						2
		9%	-	-	-	-	-	1%
28	Productos de metal, excepto maquinaria y equipo	8	1	2	7	11		29
		35%	14%	8%	14%	30%	-	19%
29	Maquinaria y equipo n.c.p.		1	1	2	5		9
		-	14%	4%	4%	14%	-	6%
31	Maquinaria y aparatos eléctricos n.c.p.		4	1	4	1		10
		-	57%	4%	8%	3%	-	6%
32	Equipos y aparatos de radio, televisión y comunicaciones			2		1		3
		-	-	8%	-	3%	-	2%
33	Instrumentos médicos, ópticos, de precisión y relojes			5	1	4		10
		-	-	20%	2%	11%	-	6%
34	Vehículos automotores, remolques y semirremolques	1			4	6		11
		4%	-	-	8%	16%	-	7%
35	Equipo de transporte n.c.p.		1					1
		-	14%	-	-	-	-	1%
36	Muebles y colchones; industrias manufactureras n.c.p.				2			2
		-	-	-	4%	-	-	1%
38	Reparación, mantenimiento e instalación de máquinas y equipos	1		7	2	1		11
		4%	-	28%	4%	3%	-	7%
Total general		23	7	25	49	37	13	154
		100%	100%	100%	100%	100%	100%	100%

PRÓXIMOS EVENTOS



III Congreso Argentino de Ingeniería - CADI 2016

Resistencia (Chaco) - 7 al 9 de Septiembre de 2016
 Más información en: <http://cadi.org.ar/>



UNIVERSIDAD NACIONAL DEL NORDESTE



Áreas temáticas:

1. Gestión de la Educación en Ingeniería (Enseñanza de la Ingeniería CAEDI)
2. Desarrollo Regional. Vinculación Universidad, Empresa y Estado
3. Ingeniería Sostenible. Energía, Gestión Ambiental y Cambio Climático
4. Biotecnología, Nanotecnología, Bioingeniería y Materiales
5. Tecnología de la Información y Comunicación
6. Forestal, Agronomía y Alimentos
7. Innovación y Emprendedorismo en Ingeniería
8. Obras y Proyectos de Ingeniería
9. Empresas y Servicios de Ingeniería
10. Ejercicio Profesional de la Ingeniería



Taller de Petróleo "Ingeniería, Hidrocarburos y Patagonia"

Universidad Tecnológica Nacional, Facultad Regional Santa Cruz, Río Gallegos, 6 al 8 de junio de 2016



XI Bienal del Coloquio de Transformaciones Territoriales "Repensando políticas y estrategias"

Universidad de la República, Centro Universitario Regional del Litoral Norte, Ciudad de Salto, Uruguay, 27 al 29 de julio de 2016

Más información en: <http://www.unorte.edu.uy/xibienalauigm>

Entrá a nuestro sitio en Internet para más información:
<http://www.fra.utn.edu.ar/mig>

UNIVERSIDAD TECNOLÓGICA NACIONAL
 Facultad Regional Avellaneda



Autoridades

Decano:

Ing. Jorge Omar Del Gener

Vice Decano y Secretario de Planeamiento:

Ing. Enrique María Filgueira

Secretario General:

Ing. Roberto Bartolucci

Secretario Académico:

Lic. Luis Garaventa

Secretario de Ciencia, Tecnología y Posgrado:

Mgr. Ing. Lucas Gabriel Giménez

Secretario de Cultura y Extensión Universitaria:

Ing. Sebastián Blasco

Secretario Administrativo:

Ing. Luis Muraca

Secretario de Relaciones Institucionales:

Ing. Luciano Vettor

Secretario de Bienestar Universitario:

Ing. Oscar Lopetegui

Secretario de Obras e Infraestructura:

Arq. Guido Camilli

Secretario de Gestión:

Ing. Ariel Báez