

BIBLIOGRAFÍA COMENTADA SOBRE LOS ANÁLISIS DE EGAGRÓPILAS DE AVES RAPACES EN ARGENTINA

Ulyses F. J. Pardiñas & Sebastián Cirignoli

Facultad de Ciencias Naturales y Museo, Universidad Nacional La Plata, calles 122 y 60,
1900 La Plata, Argentina. E-mail: ulyses@netverk.com.ar

Abstracts. – Annotated bibliography on raptor pellets analyses in Argentina. – We compiled an annotated bibliography on raptor pellets analyses in Argentina. It includes, from 1961 to 2000, 142 papers, 9 theses, and 48 published abstracts concerning 13 raptor species, with comments on methodology, natural history, and main points of interest. *Tyto alba* was the main source for Argentinean analyses, with 111 studies, followed by *Athene cunicularia* (30), *Bubo virginianus* (26), and *Asio flammeus* (14). More than 70% of the diets of 19 species of owls known in the country, have not been analyzed. A comparison with similar studies conducted in Chile was made, based on the synthesis of Jaksic (1996). In Argentina, the contributions give an emphasis on the raptor prey species (mainly small mammals), taxonomy, and geographic distribution, with few papers dealing with the trophic ecology of the predators. On the opposite, Chilean works were more related with applied and theoretical aspects of the predator-prey relationship.

Resumen. – Se compiló una lista bibliográfica comentada basada en estudios dietarios efectuados a partir del análisis de egagrópilas de aves rapaces en Argentina. Esta lista, cubriendo el lapso 1961–2000, incluye 142 artículos, 9 tesis y 48 resúmenes publicados, correspondientes a 13 especies, con comentarios acerca de la metodología y principales aspectos de cada publicación. *Tyto alba* (111 contribuciones) fue la especie más frecuente, seguida por *Athene cunicularia* (30), *Bubo virginianus* (26) y *Asio flammeus* (14). De las 19 especies de lechuzas y búhos citadas para el país, el 70% carecen de análisis dietarios. Se realizó una comparación con la misma línea de trabajo en el vecino país de Chile en base a la síntesis de Jaksic (1996). En Argentina, el mayor énfasis está en relación a la taxonomía y distribución geográfica de las presas de rapaces (principalmente pequeños mamíferos); unos pocos trabajos hacen referencia a aspectos vinculados a la ecología trófica. Por el contrario, en Chile, buena parte de las contribuciones tienen una componente teórica o aplicada con respecto a la relación depredador-presa. Aceptado el 6 de Abril de 2001.

Key words: Annotated bibliography, pellet analysis, raptors prey, Argentina.

INTRODUCCIÓN

Generalmente uno de los puntos fundamentales de una investigación científica es la adecuada revisión de los antecedentes sobre el tema a tratar. En este contexto, el conocimiento de la bibliografía existente se torna crítico. Es por esto, entre otras razones, que la publicación de listas bibliográficas comentadas tiene una particular relevancia.

Clark *et al.* (1978) citan únicamente 12 tra-

bajos sobre análisis de egagrópilas de lechuzas en América del Sur. En la Argentina, estos estudios comenzaron formalmente con el trabajo de Massoia & Fornes (1964) sobre las presas de *Tyto alba*, si bien existen menciones dispersas desde principios del siglo pasado (e.g., Frenguelli 1928). En los últimos veinte años, el número de artículos publicados ha aumentado en forma notable. Sin embargo, muchos de éstos han aparecido en revistas de difusión limitada o no indizadas.

El objetivo de este trabajo es brindar una lista bibliográfica someramente comentada de los análisis de egagrópilas de aves rapaces de Argentina. También se incluye una breve discusión sobre las tendencias predominantes en este tipo de estudios. Para la misma se ha comparado con el desarrollo de la temática en el vecino país de Chile en función de la importante producción científica existente, siguiendo la detallada síntesis de Jaksic (1996 y las referencias allí citadas). Asimismo, la comparación con Chile resulta adecuada por la similitud de ambientes, de posición geográfica en el cono sur de América del Sur y de desarrollo histórico de la ciencia. Otros países limítrofes, como Paraguay, Uruguay o Brasil, cuentan con un limitado – aunque creciente – número de publicaciones sobre análisis de egagrópilas de rapaces (e.g., Langguth 1965, Mones *et al.* 1973, Silva-Porto & Cerqueira 1990, Motta-Júnior & Taddei 1992, González *et al.* 1995, González & Saralegui 1996, Motta-Júnior 1996, González 1998, Altuna & González 1999, Claramunt & González 1999, González & Altuna 1999, González *et al.* 1999), dificultando las potenciales comparaciones.

Esta lista incluye todos los trabajos conocidos por los autores referidos al análisis de egagrópilas de aves rapaces de Argentina. Además, se han compilado algunos artículos que si bien no abordan directamente aspectos dietarios, contemplan información puntual sobre el tema. Seguramente existen omisiones involuntarias, en parte debidas a la aparición de artículos en medios de muy escasa circulación o resúmenes en reuniones locales.

LISTA COMENTADA

El listado ha sido organizado taxonómicamente por especie o género de ave rapaz, separadas en aquellas básicamente nocturnas (Strigiformes) y diurnas (Falconiformes). Además, cada cita cuenta con un número de

orden que, para una rápida obtención de la información, refiere a un índice geográfico (Tabla 1).

Los títulos han sido, sin excepción, transcritos literalmente de las publicaciones originales, respetándose el uso de mayúsculas y minúsculas, cursivas y puntuación o numeración (e.g., varios trabajos de Massoia incluyen en el título un número de serie ya que originalmente tenían la intención de ser estudios consecutivos sobre la dieta en una localidad determinada).

Los comentarios efectuados en cada cita destacan aspectos relevantes (e.g., el énfasis del estudio, las características principales de la muestra analizada) o datos adicionales sobre contexto geográfico, ambiental o ave rapaz correspondiente al estudio, esto último sólo para aquellos artículos en los cuales el título no es suficientemente informativo. En general, no se han comentado los resúmenes, debido a su limitada importancia como fuente de información científica. En todos los casos las anotaciones efectuadas tratan de ser lo más objetivas posibles, evitando juicios de valor sobre la utilidad o calidad del trabajo en cuestión.

A fin de evitar ambigüedades, es importante clarificar algunos términos empleados en los comentarios. Así, la referencia a dieta o hábitos alimentarios implica sólo el detalle taxonómico de los ítems presa determinados en el análisis de egagrópilas. Por su parte, ecología trófica refiere a un paso ulterior, donde se estiman determinados parámetros a partir de las presas consumidas y sus características (e.g., amplitud del nicho trófico, biomasa media consumida) y se exploran variables de la relación depredador-presa (e.g., disponibilidad, selectividad). También es importante recalcar que el término muestra hace alusión a un conjunto de egagrópilas, que en la mayoría de los trabajos reseñados oscila entre 30–100 unidades. Finalmente, énfasis mastozoológico resume la función básica que se otorgó en el

trabajo en cuestión al análisis de egagrópilas: servir de marcador para obtener información taxonómica y distribucional sobre micromamíferos, sin mayor relación con las características originales de la muestra de egagrópilas.

1. Strigiformes

1.1. *Asio clamator* (Vieillot, 1807)

1. Martínez, M. M., M. S. Bó, & J. P. Isacch. 1998. Dieta del Lechuzón Orejudo *Asio clamator* en el extremo sur de su distribución, Mar Chiquita – provincia Buenos Aires. Pp. 52 *in* Décima Reunión Argentina de Ornitología (Mar del Plata, Argentina), Resumen.

2. Martínez, M. M., J. P. Isacch, & F. Donatti. 1996. Aspectos de la distribución y biología reproductiva de *Asio clamator* en la provincia de Buenos Aires, Argentina. *Ornitol. Neotrop.* 7: 157–161.

Incluye información cuantitativa a partir del análisis de una pequeña muestra de la Reserva Municipal Laguna de los Padres (sudeste de la provincia de Buenos Aires).

3. Massoia, E. 1988. Análisis de regurgitados de *Rhinoptyx clamator* del partido de Marcos Paz, provincia de Buenos Aires. *Bol. Cient. Asoc. Protec. Nat.* 9: 4–9.

Primer trabajo sobre dieta de esta lechuza publicado en Argentina, con énfasis mastozoológico. La muestra fue coleccionada, en realidad, en un agroecosistema del partido de General Rodríguez (Massoia, com. pers.).

1.2. *Asio flammeus* (Pontoppidan, 1763)

4. Cirignoli, S., D. H. Podestá, & U. F. J. Pardiñas. 2001. Diet of Short-eared Owl in northwestern Argentina. *J. Raptor Res.* 35: 68–69.

Análisis de una muestra de egagrópilas colectada en Laguna de Pozuelos (provincia

de Jujuy), en ambiente altoandino. Somera comparación con otros estudios de egagrópilas de *A. flammeus* del cono sur, con énfasis en ecología trófica.

5. Crespo, J. A. 1966. Ecología de una comunidad de roedores silvestres en el partido de Rojas, provincia de Buenos Aires. *Rev. Mus. Argent. Cienc. Nat. "B. Rivadavia" Inst. Nac. Invest. Cienc. Nat. Ecol.* 1: 79–144.

Menciona depredación del roedor *Cavia aperea* por *Asio flammeus* y *Milvago chimango*.

6. Dalby, P. 1975. Biology of pampa rodents, Balcarce area, Argentina. *Publ. Mus. Mich. State Univ. Biol. Ser.* 5: 149–272.

Información cuantitativa sobre la depredación efectuada por *A. flammeus* en poblaciones de roedores (básicamente *Cavia aperea*, *Akodon azarae* y *Oligoryzomys flavescens*) de agroecosistemas del centro de la provincia de Buenos Aires.

7. Diéguez, A. J. 1996. Aves depredadas por *Asio flammeus sunda* - 1 - en Saladillo, provincia de Buenos Aires. *Bol. Cient. Asoc. Protec. Nat.* 30: 25–26.

Determinación taxonómica de los componentes ornitológicos.

8. Jaksic, F. 1986. Predation upon small mammals in shrublands and grasslands of southern South America: Ecological correlates and presumable consequences. *Rev. Chil. Hist. Nat.* 59: 209–221.

Artículo de revisión incluyendo discusión de los datos de los documentos 5 (Crespo 1966) y 6 (Dalby 1975) sobre depredación de *A. flammeus* en agroecosistemas de la provincia de Buenos Aires.

9. Kravetz, F. 1978. Ecología de las comunidades de roedores involucrados en la fiebre hemorrágica argentina. Tesis Doc., Facultad de Ciencias Exactas y Naturales, Univ. de

TABLA 1. Contribuciones sobre análisis de egagrópilas de aves rapaces en Argentina: índice taxonómico por provincia (cada número refiere al número de orden de las contribuciones en el listado; los guiones destacan la inexistencia de registros para el taxón en la correspondiente provincia).

Provincia	<i>Asio clamator</i>	<i>Asio flammeus</i>	<i>Atbene cunicularia</i>	<i>Bubo virginianus</i>	<i>Tyto alba</i>	<i>Buteo magnirostris</i>	<i>Buteo polyosoma</i>	<i>Circus buffoni</i>	<i>Circus cinereus</i>	<i>Falco femoralis</i>	<i>Falco peregrinus</i>	<i>Geranoaetus melanoleucus</i>	<i>Otus choliba</i>
Buenos Aires	1, 2, 3	5, 6, 7, 8, 10, 11, 12, 158, 159, 160, 161	14, 15, 16, 17, 18, 19, 20, 22, 23, 28, 148, 149, 150, 158, 159, 160, 161, 162, 163		53, 54, 55, 56, 58, 73, 74, 75, 79, 82, 83, 85, 87, 89, 90, 91, 94, 109, 116, 119, 133, 136, 148, 149, 150, 158, 159, 160, 161, 162, 163	173	172	174, 176, 177, 178, 179	175, 176, 179	180			52
Catamarca	—				153	—							
Chaco					60, 98, 111								
Chubut	—		13, 21, 24	40	62, 63, 66, 67, 69, 70, 77, 78, 124, 128, 129	—	—	—				188	—
Córdoba		9			61, 72, 115, 121							—	
Corrientes					101, 106, 120								
Entre Ríos					95								
Formosa					108								
Jujuy		4, 153		36									
La Pampa	—		25, 27, 30	35	64, 65, 68, 80, 81, 96, 114, 118, 122, 123, 138, 139, 140, 141, 142, 143, 145								
La Rioja	—				110								
Mendoza	—		26, 29	42	71, 112, 113	—							
Misiones					86, 88, 100, 102, 103, 104, 105, 107, 117, 162, 163								

TABLA 1. Continuación.

Provincia	<i>Asio clamator</i>	<i>Asio flammeus</i>	<i>Athene cunicularia</i>	<i>Bubo virginianus</i>	<i>Tyto alba</i>	<i>Buteo magnirostris</i>	<i>Buteo polyosoma</i>	<i>Circus buffoni</i>	<i>Circus cinereus</i>	<i>Falco femoralis</i>	<i>Falco peregrinus</i>	<i>Geranoaetus melanoleucus</i>	<i>Otus choliba</i>
Neuquén	—			31, 34, 39, 41, 44, 46, 155	144, 146, 147, 155	—						182, 184, 185, 189, 190	—
Río Negro	—			37, 38, 45, 46, 47, 48, 49, 50, 51, 155, 156, 157, 162, 163	92, 97, 127, 130, 131, 132, 134, 135, 155, 156, 157	—						183, 186, 187	—
Salta		153			84								
San Juan	—					—							
San Luis	—				93	—							
Santa Cruz	—			32, 33, 43, 154	76, 154	—	—	—					—
Santa Fe					99							—	
Santiago del Estero			151		151							—	
Tierra del Fuego	—					—	—	—			181		—
Tucumán					57, 59								
Argentina			152		125, 126, 137, 152								

Buenos Aires, Buenos Aires.

Información cuantitativa sobre presas vectores de zoonosis en egagrópilas de *A. flammens* de Río Cuarto (provincia de Córdoba).

10. Massoia, E. 1985. Análisis de regurgitados de *Asio flammens* del arroyo Chasicó. ACIN-TACNIA, Asoc. Coop. Inst. Nac. Tecnol. Agrop. 2 (15): 7–9.

Primer trabajo sobre la dieta de esta lechuza publicado en Argentina. Análisis de una muestra colectada en el sudoeste de la provincia de Buenos Aires, con énfasis mastozoológico.

11. Politis, G. G., & E. P. Tonni. 1982. Arqueología de la región pampeana: el sitio 2 de Zanjón Seco (partido de Necochea, provincia de Buenos Aires, Rep. Argentina). Rev. Pré-Historia, Univ. São Paulo 3: 109–139.

Mencionan presas en egagrópilas de *A. flammens*.

12. Tonni, E. P., & F. Fidalgo. 1982. Geología y paleontología de los sedimentos del Pleistoceno en el área de Punta Hermengo (Miramar, Provincia de Buenos Aires, Argentina): aspectos paleoclimáticos. Ameghiniana 19: 79–108.

Mencionan presas en egagrópilas de *A. flammens*.

1.3. *Athene cucularia* (Molina, 1782)

13. Abril, M., A. Delgado, G. Escudero, & G. Murga. 1998. *Athene cucularia* (Strigidae): dieta en un ambiente periurbano patagónico. Pp. 1 in Décima Reunión Argentina de Ornitología (Mar del Plata, Argentina), Resumen.

Análisis efectuado en la provincia de Chubut.

14. Bellocq, M. I. 1987. Estudio estacional de la dieta de *Athene cucularia* en agroecosistemas. Pp. 13 in Decimotercera Reunión Argen-

tina de Ecología (Bahía Blanca, Argentina), Resumen.

Análisis efectuado en la provincia de Buenos Aires.

15. Bellocq, M. I. 1987. Estrategia alimenticia de *Athene cucularia* en agroecosistemas. Pp. 14 in Decimotercera Reunión Argentina de Ecología (Bahía Blanca, Argentina), Resumen.

Análisis efectuado en la provincia de Buenos Aires.

16. Bellocq, M. I. 1987. Selección de hábitat de caza y depredación diferencial de *Athene cucularia* sobre roedores en ecosistemas agrarios. Rev. Chil. Hist. Nat. 60: 81–86.

Una muestra del nordeste de la provincia de Buenos Aires; énfasis en ecología trófica.

17. Bellocq, M. I. 1988. Dieta de *Athene cucularia* (Aves, Strigidae) y sus variaciones estacionales en ecosistemas agrarios de la pampa, Argentina. Physis Secc. C Cont. Org. Terr. 46 (110): 17–22. Buenos Aires.

Estudio estacional (un año) sobre muestras del nordeste de la provincia de Buenos Aires con énfasis en ecología trófica.

18. Bellocq, M. I., & F. O. Kravetz. 1983. Algunos rasgos de la predación de *Athene cucularia* sobre roedores en agroecosistemas pampeanos argentinos. Pp. 55–60 in Styles, F. G., & F. G. Aguilar (eds.). Actas del Onceavo Congreso Latinoamericano de Zoología y Primer Simposio de Ornitología Neotropical (Arequipa, Perú). Asociación Peruana para la Conservación de la Naturaleza, Pacific Press S.A., Lima.

Estudio estacional (de un año) sobre muestras del nordeste de la provincia de Buenos Aires con énfasis en ecología trófica, selección de presas y características de edad y sexo.

19. Bellocq, M. I., & F. O. Kravetz. 1990.

Efecto de la predación de *Athene cunicularia* (Aves: Strigidae) en la regulación poblacional de roedores. Pp. 168 *in* Reunión conjunta Sociedad Argentina para el Estudio de los Mamíferos – American Society of Mammalogists (Buenos Aires, Argentina), Resumen.

Estudio efectuado en la provincia de Buenos Aires.

20. Coccia, M. 1984. Observaciones ecológicas sobre *Athene cunicularia partridgei*, Olrog, 1976, en pastizales inundables de la albufera de Mar Chiquita (provincia de Buenos Aires). Tesis de licenciatura, Facultad de Ciencias Exactas y Naturales, Univ. Nacional de Mar del Plata, Mar del Plata.

Dieta en base al análisis de egagrópilas.

21. De Santis, L. J. M., G. J. Moreira, & G. O. Pagnoni. 1997. Mamíferos integrantes de la dieta de *Athene cunicularia* (Aves: Strigidae) en la región costera de la provincia del Chubut (Argentina). *Neotrópica* (La Plata) 43: 125–126.

Análisis de una muestra colectada en la localidad de Puerto Madryn (monte patagónico) con énfasis mastozoológico.

22. Diéguez, A. J. 1997. Notable depredación de un ejemplar de *Sturnella loyca loyca* (Molina, 1782), por *Athene cunicularia partridgei* (Olrog, 1976) en el partido de Campana, Pcia. de Buenos Aires. *Bol. Cient. Asoc. Protec. Nat.* 33: 20.

Reporta un caso de ornitofagia.

23. Manrique, V., S. González Capria, C. Lund Petersen, & K. Hodara. 1999. Comparación de la dieta de *Athene cunicularia* entre invierno y primavera en ecosistemas agrarios. Pp. 70 *in* Decimonovena Reunión Argentina de Ecología (Tucumán, Argentina), Resumen.

Análisis efectuado en la provincia de Buenos Aires.

24. Massoia, E., A. S. Vetrano, & F. R. La Rossa. 1988. Análisis de regurgitados de *Athene cunicularia* de Península Valdez, Departamento Biedma, provincia de Chubut. *Bol. Cient. Asoc. Protec. Nat.* 4: 4–13.

Análisis de una muestra colectada en la localidad de Riacho San José (monte patagónico) con énfasis mastozoológico.

25. Mero, M. I., & R. Serracín. 1998. Hábito alimenticio de la Lechucita de las Vizcacheras *Speotyto cunicularia* (Aves, Strigidae) en agroecosistemas de la provincia de La Pampa. Pp. 54 *in* Décima Reunión Argentina de Ornitología (Mar del Plata, Argentina), Resumen.

26. Ojeda, R., E. Pescetti, & S. Monge. 1986. Ecología trófica de *Athene cunicularia* del Monte de Argentina. Pp. 223 *in* Décimo Congreso Latinoamericano de Zoología (Viña del Mar, Chile), Resumen.

Análisis trienal efectuado en la provincia de Mendoza con énfasis en ecología trófica.

27. Otondo, E. H. 1993. Dieta de la lechuza de las vizcacheras (*Athene cunicularia*) y su variación estacional en agroecosistemas de la pampasia sudoccidental. Pp. 205 *in* Decimosexta Reunión Argentina de Ecología (Puerto Madryn, Argentina), Resumen.

Análisis efectuado en la provincia de La Pampa.

28. Pearson, O. P., N. Binsztein, L. Boiry, C. Busch, M. Di Pace, G. Gallopín, P. Penchaszadeh, & M. Piantanida. 1968. Estructura social, distribución espacial y composición por edades de una población de tuco-tucos (*Ctenomys talarum*). *Invest. Zool. Chil.* 13: 47–80.

Información sobre la depredación efectuada por *A. cunicularia* sobre poblaciones del roedor *Ctenomys talarum* de la provincia de

Buenos Aires.

29. Pescetti, E., & S. Monge. 1994. Cadena alimentaria de la lechucita de las vizcacheras. Pichiciego, Ser. Monogr. Contrib. Tec. Unidad Zool. Ecol. Animal 1: 1–8.

Trabajo de divulgación que incluye información cualitativa sobre la dieta de *A. cunicularia* en el monte de la provincia de Mendoza.

30. Tiranti, S. I., R. Serracín, P. Tejerina, & L. Rastelli. 1998. Alimentación de la lechucita vizcachera *Speotyto cunicularia*, (Aves, Strigidae) en arbustales semiáridos de la provincia de La Pampa. Pp. 75 in Décima Reunión Argentina de Ornitología (Mar del Plata, Argentina), Resumen.

1.4. *Bubo virginianus* (Gmelin, 1788)

31. Donázar, J. A., A. Travaini, O. Ceballos, M. Delibes, & F. Hiraldo. 1997. Food habits of the Great Horned Owl in northwestern Argentine Patagonia: The role of introduced lagomorphs. *J. Raptor Res.* 31: 364–369.

Análisis de las presas consumidas durante dos estaciones reproductivas a partir de 12 dormideros en los alrededores de la localidad de Junín de los Andes (provincia del Neuquén), con énfasis en ecología trófica y características de las presas, especialmente lepóridos. Comparación con datos de América del Norte y Europa.

32. Heinonen Fortabat, S. 1993. Primeros aportes al conocimiento de los micromamíferos del M. N. Bosque Petrificado (Prov. de Santa Cruz, Rep. Arg.), con algunos comentarios biogeográficos. Pp. 66 in Octavas Jornadas Argentinas de Mastozoología (San Carlos de Bariloche, Argentina), Resumen.

Resumen que anticipa los datos del documento 33 (Heinonen Fortabat & Haene 1994).

33. Heinonen Fortabat, S., & E. H. Haene. 1994. Primeros aportes al conocimiento de los micromamíferos del Monumento Natural de los Bosques Petrificados (Provincia de Santa Cruz, República Argentina), con algunos comentarios biogeográficos. *Not. Faunist. (Corrientes)* 58: 1–4.

Análisis de una muestra de egagrópilas de *B. virginianus* con énfasis mastozoológico.

34. Massoia, E. 1988. Algunos roedores depredados por *Bubo virginianus* en Estancia Chacayal, Departamento Huiliches, provincia de Neuquén. *Bol. Cient. Asoc. Protec. Nat.* 2: 4–7.

Mención de cuatro géneros de roedores (*Calomys*, *Chelemys*, *Eligmodontia* y *Reithrodon*) a partir del análisis de una pequeña muestra de egagrópilas.

35. Massoia, E. 1988. Restos de mamíferos depredados por *Bubo virginianus* y cazadores desconocidos en el Parque Nacional Lihuel Calel, Departamento Lihuel Calel, provincia de La Pampa. *Bol. Cient. Asoc. Protec. Nat.* 6: 4–9.

Análisis de varias muestras con énfasis mastozoológico.

36. Massoia, E. 1994. Análisis de regurgitados de *Bubo virginianus* de Laguna de Pozuelos, provincia de Jujuy. *Bol. Cient. Asoc. Protec. Nat.* 26: 13–16.

Análisis de una muestra con énfasis mastozoológico.

37. Massoia, E., & U. F. J. Pardiñas. 1988. Pequeños mamíferos depredados por *Bubo virginianus* en Pampa de Nestares, Departamento Pilcaniyeu, Provincia de Río Negro. *Bol. Cient. Asoc. Protec. Nat.* 3: 23–27.

Análisis de una muestra con énfasis mastozoológico.

38. Massoia, E., & U. F. J. Pardiñas. 1988. Pre-

- sas de *Bubo virginianus* en Cañadón Las Coloradas, Departamento Pilcaniyeu, Provincia de Río Negro. Bol. Cient. Asoc. Protec. Nat. 4: 14–19.
Análisis de una muestra con énfasis mastozoológico.
39. Massoia, E., & U. F. J. Pardiñas. 1988. Presas de *Bubo virginianus* en Cueva Epullán, Departamento Collon Cura, provincia de Neuquén -I. Bol. Cient. Asoc. Protec. Nat. 7: 17–27.
Análisis de una muestra – coleccionada sobre la superficie de un sitio arqueológico y con posible mezcla de restos – con énfasis mastozoológico.
40. Massoia, E., & U. F. J. Pardiñas. 1988. Nota sobre la fauna de pequeños roedores de Valle Hermoso, Departamento Escalante, provincia de Chubut. Bol. Cient. Asoc. Protec. Nat. 11: 13–15.
Mención de seis géneros de roedores (*Calomys*, *Ctenomys*, *Eliomodontia*, *Graomys*, *Phyllotis* y *Reithrodon*) a partir del análisis de una pequeña muestra de egagrópilas de *B. virginianus*.
41. Massoia, E., & H. Pastore. 1997. Análisis de regurgitados de *Bubo virginianus magellanicus* (Lesson, 1828) del Parque Nacional Laguna Blanca, Dpto. Zapala, Pcia de Neuquén. Bol. Cient. Asoc. Protec. Nat. 33: 18–19.
Análisis de una muestra con énfasis mastozoológico.
42. Massoia, E., J. C. Chébez, & S. Heinonen Fortabat. 1994. La depredación de algunos mamíferos por *Bubo virginianus* en el Departamento Malargüe, Mendoza. Bol. Cient. Asoc. Protec. Nat. 26: 2–5.
Análisis de una muestra con énfasis mastozoológico.
43. Massoia, E., J. C. Chébez, & S. Heinonen Fortabat. 1994. Depredación de pequeños mamíferos por *Bubo virginianus* en el lago Cardiel, Departamento Lago Buenos Aires, provincia de Santa Cruz. Bol. Cient. Asoc. Protec. Nat. 26: 17–21.
Análisis de una muestra con énfasis mastozoológico.
44. Massoia, E., J. J. Pereiro, & C. Reboledo. 1991. Análisis de regurgitados de *Bubo virginianus* en La Lipela, Departamento Los Lagos, provincia de Neuquén. Bol. Cient. Asoc. Protec. Nat. 19: 53–57.
Análisis de una muestra con énfasis mastozoológico.
45. Pardiñas, U. F. J., & E. Massoia. 1989. Roedores y marsupiales de Cerro Castillo, Paso Flores, Departamento Pilcaniyeu, provincia de Río Negro. Bol. Cient. Asoc. Protec. Nat. 13: 9–13.
Análisis de una muestra de egagrópilas de *B. virginianus* con énfasis mastozoológico.
46. Teta, P., C. Panti, L. Carignano, A. Andrade, & A. Pérez. 2000. Sobre la amplitud y composición de la dieta de *Bubo virginianus* (Aves: Strigiformes: Strigidae) en la Patagonia noroccidental. Pp. 115–116 in Decimosegundo Congreso Iberoamericano de Biodiversidad y Zoología de Vertebrados (Buenos Aires, Argentina), Resumen.
Caracterización taxonómica de la dieta, basada en análisis publicados de las provincias del Neuquén y Río Negro.
47. Trejo, A. 1998. Depredación selectiva del búho *Bubo virginianus* sobre roedores del noroeste de la Patagonia argentina. Pp. 11–4 in Cuarto Congreso Latinoamericano de Ecología y Segundo Congreso Peruano de Ecología (Arequipa, Perú), Resumen.
Resumen de algunos datos posteriormente ampliados en el documento 48 (Trejo 2000).

48. Trejo, A. 2000. Selección de presas del búho *Bubo virginianus* (ñacurutú) en una estepa ecotonal del noroeste patagónico. Tesis Doc., Universidad Nacional del Comahue, San Carlos de Bariloche.

Detallado estudio bianual (con muestreos estacionales) sobre la selección de presas de *B. virginianus* a nivel inter- e intraespecífico en una estepa ecotonal en la provincia de Río Negro. Comparación con disponibilidad de presas estimada mediante trampeos y discusión de las variables sexo y tamaño de presa en la conducta trófica.

49. Trejo, A., & D. Grigera. 1997. Composición y amplitud de la dieta de *Bubo virginianus* en un área ecotonal entre bosque y estepa en el norte de la Patagonia argentina. Pp. 120 in Octavo Congreso Iberoamericano de Biodiversidad y Zoología de Vertebrados (Concepción, Chile), Resumen.

Resumen que anticipa los datos del documento 50 (Trejo & Grigera 1998).

50. Trejo, A., & D. Grigera. 1998. Food habits of the Great Horned Owl (*Bubo virginianus*) in a Patagonian steppe in Argentina. *J. Raptor Res.* 32: 306–311.

Primer análisis estacional de un año de la dieta de *B. virginianus* en Argentina sobre muestras coleccionadas en la provincia de Río Negro, con énfasis en ecología trófica.

51. Trejo, A., N. G. Guthmann, & M. Lozada. 1996. Predación del Búho *Bubo virginianus* sobre poblaciones de roedores en una estepa ecotonal patagónica. Pp. 33 in Decimoprimeras Jornadas Argentinas de Mastozoología (San Luis, Argentina), Resumen.

Análisis efectuado en la provincia de Río Negro.

1.5. *Otus choliba* (Vieillot, 1817)

52. Morici, A., & E. Massoia. 1998. Análisis

de regurgitados de *Otus choliba choliba* (Vieillot, 1817), de la granja “17 de Abril” Pdo. de Gral. Rodríguez, Buenos Aires. *Bol. Cient. Asoc. Protec. Nat.* 34: 11–13.

Primer trabajo sobre dieta de esta lechuza publicado en Argentina. Información cuantitativa sobre presas consumidas (insectos, roedores, quirópteros y aves).

1.6. *Tyto alba* (Scopoli, 1769)

53. Amela García, M. T., P. Courtalón, & A. Krojethovich. 1990. Análisis de los hábitos alimentarios de *Tyto alba tuidara* (Strigiformes, Tytonidae) de Castelar, provincia de Buenos Aires – 1. *Bol. Cient. Asoc. Protec. Nat.* 18: 20–24.

Análisis estacional anual a partir de muestras de ambientes periurbanos incluyendo discusión sobre las variaciones en las frecuencias de las presas consumidas.

54. Bargo, M. S. 1987. Análisis comparado de las regurgitaciones de la lechuza de los campañarios *Tyto alba* (Aves, Strigiformes, Tytonidae) en el partido de General Alvarado, provincia de Buenos Aires, Argentina. *Stud. Neotrop. Fauna & Environ.* 22: 129–136.

Análisis de una muestra con comentarios sobre las presas y su abundancia estimada por trampeo.

55. Bellocq, M. I. 1987. Roedores predados por *Tyto alba* en ecosistemas agrarios. Pp. 28 in Terceras Jornadas Argentinas de Mastozoología (Vaquerías, Valle Hermoso, Argentina), Resumen.

Análisis efectuado en la provincia de Buenos Aires.

56. Bellocq, M. I. 1990. Composición y variación temporal de la dieta de *Tyto alba* en ecosistemas agrarios pampeanos, Argentina. *Vida Silv. Neotrop.* 2: 32–35.

Estudio estacional bianual sobre muestras

del nordeste de la provincia de Buenos Aires, con énfasis en ecología trófica.

57. Bellocq, M. I. 1997. Diet of *Tyto alba* (Strigiformes) in Argentina: Synthesis and implications. Pp. 13 *in* Decimoctava Reunión Argentina de Ecología (Buenos Aires, Argentina), Resumen.

Resumen que anticipa los datos del documento 59 (Bellocq 2000).

58. Bellocq, M. I. 1998. Prey selection by breeding and non-breeding Barn Owls in Argentina. *Auk* 115: 224–229.

Nuevo análisis de los datos del documento 149 (Bellocq 1988), con énfasis en ecología trófica.

59. Bellocq, M. I. 2000. A review of the trophic ecology of the Barn Owl in Argentina. *J. Raptor Res.* 34: 108–119.

Síntesis basada en análisis de egagrópilas previamente publicados por diferentes autores correspondientes a 40 localidades, mayoritariamente concentradas en latitudes medias de Argentina, representativas de 7 ecoregiones. Énfasis en ecología trófica.

60. Cirignoli S., C. A. Galliari, H. Merlo Alvarez, U. F. J. Pardiñas, & D. H. Podestá. 2000. Pequeños mamíferos terrestres del río de Oro (Chaco, Argentina). Pp. 47–48 *in* Decimoquintas Jornadas Argentinas de Mastozoología (La Plata, Argentina), Resumen.

Información cualitativa sobre roedores depredados por *T. alba*.

61. Crespo, J. A., J. M. Vanella, B. D. Blood, & J. M. De Carlo. 1961. Observaciones ecológicas del vampiro *Desmodus rotundus rotundus* (Geoffroy) en el norte de Córdoba. *Rev. Mus. Argent. Cienc. Nat. "B. Rivadavia"* Zool. 6: 132–160.

Tyto alba como depredador del vampiro en la provincia de Córdoba.

62. De Santis, L. J. M., N. Basso, I. Noriega, & M. F. Grossman. 1994. Explotación del recurso trófico por la lechuza de los campanarios (*Tyto alba*) en el oeste de Chubut, Argentina. *Stud. Neotrop. Fauna & Environ.* 29: 43–47.

Análisis de una muestra (primavera-verano) colectada en la localidad de Trevelin (ecotono bosque-estepa, Patagonia) con énfasis mastozoológico.

63. De Santis, L. J. M., C. M. García Esponda, & G. J. Moreira. 1996. Vertebrados depredados por *Tyto alba* (Aves: Tytonidae) en el sudoeste de la provincia de Chubut (Argentina). *Neotrópica (La Plata)* 42: 123.

Análisis de una muestra colectada en la localidad de Facundo (estepa patagónica) con énfasis mastozoológico.

64. De Santis, L. J. M., E. R. Justo, C. I. Montalvo, & M. Kin. 1988. Mamíferos integrantes de la dieta de *Tyto alba tuidara* (Gray) en la provincia de La Pampa, Argentina. *Actas de las Terceras Jornadas Pampeanas de Ciencias Naturales, Univ. Nacional La Pampa, Serie Supl. 4:* 165–175.

Análisis de varias muestras de 14 localidades del monte pampeano, con énfasis mastozoológico e información sobre la variación estacional de algunas presas.

65. De Santis, L. J. M., C. I. Montalvo, & E. R. Justo. 1983. Mamíferos integrantes de la dieta de *Tyto alba* (Aves: Strigiformes, Tytonidae) en la provincia de La Pampa. Argentina. *Hist. Nat. (Corrientes)* 3(21): 187–188.

Análisis de una muestra colectada en la localidad de Bajo Giuliani (monte con impacto antrópico) con énfasis mastozoológico.

66. De Santis, L. J. M., G. J. Moreira, & G. O. Pagnoni. 1996. Vertebrados depredados por *Tyto alba* (Aves: Tytonidae) en el sudoeste de

la provincia de Chubut (Argentina). *Neotrópica* (La Plata) 42: 123.

Análisis de una muestra colectada en la localidad de Meseta de Lehman (estepa con impacto antrópico, Patagonia) con énfasis mastozoológico.

67. De Santis, L. J. M., & G. O. Pagnoni. 1989. Alimentación de *Tyto alba* (Aves: Tytonidae) en localidades costeras de la provincia del Chubut (República Argentina). *Neotrópica* (La Plata) 35: 43–49.

Análisis de dos muestras colectadas en localidades cercanas a Puerto Madryn (monte patagónico), con énfasis mastozoológico.

68. De Santis, L. J. M., E. R. Justo, C. I. Montalvo, & M. Kin, 1988. Mamíferos integrantes de la dieta de *Tyto alba tuidara* (Gray) en la provincia de La Pampa, Argentina. Pp. 21 *in* Terceras Jornadas Pampeanas de Ciencias Naturales (Santa Rosa, Argentina), Resumen.

69. De Santis, L. J. M., I. M. Peña Cozzarin, & M. F. Grosman. 1993. Vertebrados depredados por *Tyto alba* (Aves: Tytonidae) en las proximidades del río Corintos (Provincia del Chubut, Argentina). *Neotrópica* (La Plata) 39: 53–54.

Análisis de una muestra con énfasis mastozoológico.

70. De Santis, L. J. M., M. F. Tejedor, & M. F. Grosman. 1991. Vertebrados contenidos en egagrópilas de *Tyto alba* (Aves: Tytonidae) para el área precordillerana del Chubut (República Argentina). *Neotrópica* (La Plata) 37: 24.

Análisis de una muestra con énfasis mastozoológico.

71. Dieguez, A.J. 1999. Dieta ornitófaga de *Tyto alba tuidara* (J. A. Gray, 1829) en el río seco “La Hedionda”, Dpto. San Rafael, Pcia. de Mendoza. *Biol. Neotrop.* (Rev. Grupo

Invest. Conserv. Biodiv. Argent.) 2 (4): 11–13.

Determinación taxonómica de algunas presas en una pequeña muestra de egagrópilas.

72. Diéguez, A. J., & C. Corbella. 1997. Aves depredadas por *Tyto alba* en Reserva Natural La Felipa, Uchaca, Dto. Juárez Celman, Pcia. de Córdoba. *Bol. Cient. Asoc. Protec. Nat.* 31: 12–14.

Determinación taxonómica de algunas presas en una muestra de egagrópilas.

73. Diéguez, A. J., & M. Méndez. 1997. Análisis de importantes componentes ornitológicos obtenidos en regurgitados de *Tyto alba* en reserva “El Destino”, Pdo. de Magdalena, provincia de Buenos Aires. *Bol. Cient. Asoc. Protec. Nat.* 32: 9–11.

Determinación taxonómica de algunas presas en una muestra de egagrópilas.

74. Faverín, C. 1987. Variación de la dieta de la lechuza del campanario (*Tyto alba*) en Lobos, provincia de Buenos Aires. Tesis de licenciatura, Facultad de Ciencias Exactas y Naturales, Univ. Nacional de Mar del Plata, Mar del Plata.

Variaciones anuales y estacionales sobre la base de varias muestras colectadas en la localidad de Lobos (agroecosistema) con énfasis en ecología trófica.

75. Faverín, C., T. A. Luppi, & M. I. Bellocq. 1989. Regimen alimentario de *Tyto alba* (Aves, Tytonidae) en Lobos, provincia de Buenos Aires, durante los meses invernales. Pp. 171 *in* Decimocuarta Reunión Argentina de Ecología (San Salvador de Jujuy, Argentina), Resumen.

76. Galliari, C. A., & U. F. J. Pardiñas. 1999. *Abrothrix lanosus* (Rodentia: Muridae) en la Patagonia continental argentina. *Neotrópica* (La Plata) 45: 119–120.

Cita de este roedor a partir de restos de egagrópilas de *T. alba* de la provincia de Santa Cruz.

77. García Esponda, C. M., L. J. M. De Santis, G. J. Moreira, & G. O. Pagnoni. 1995. Presencia del género *Calomys* (Rodentia, Sigmodontinae) en la región de Gaiman, Chubut, Patagonia Argentina. Pp. 71 *in* Décimas Jornadas Argentinas de Mastozoología (La Plata, Argentina), Resumen.

Información sobre la distribución de *Calomys* basado en análisis de egagrópilas de *T. alba* de la provincia de Chubut.

78. García Esponda, C. M., L. J. M. De Santis, J. I. Noriega, G. O. Pagnoni, G. J. Moreira, & M. N. Bertellotti. 1998. The diet of *Tyto alba* (Strigiformes: Tytonidae) in the lower Chubut valley river (Argentina). Neotrópica (La Plata) 44: 57–63.

Estudio anual con muestreo mensual a partir de muestras colectadas en cercanías de la localidad de Gaiman (provincia de Chubut). Énfasis mastozoológico e información sobre las edades de los roedores más frecuentes. Destacable depredación sobre anuros del género *Pleurodema*.

79. González, E. M. 1997. Aplicación de un método de evaluación rural rápida para el relevamiento de mamíferos terrestres de una isla del Delta del Paraná (Provincia de Buenos Aires, Argentina). Pp. 62 *in* Decimosegundas Jornadas Argentinas de Mastozoología (Mendoza, Argentina), Resumen.

Incluye información cualitativa sobre presas de *T. alba*.

80. Justo, E. R., & L. J. M. De Santis. 1982. Alimentación de *Tyto alba* en la provincia de La Pampa. I (Strigiformes Tytonidae). Neotrópica (La Plata) 28: 83–86.

Análisis de varias muestras colectadas en los departamentos de Toay y Loventué con

énfasis mastozoológico.

81. Justo, E., C. Montalvo, & L. J. M. De Santis. 1985. Mammals in the diet of the Barn Owl, *Tyto alba tuidara* Gray, from La Pampa, Argentina. Pp. 42 *in* Raptor Research Foundation Symposium of the Management of Birds of Prey International Meeting (Sacramento, California), Resumen.

Análisis efectuado en la provincia de La Pampa.

82. Massoia, E. 1979. Descripción de un género y especie nuevos: *Bibimys torresi* (Mammalia-Rodentia-Cricetidae-Sigmodontinae-Scapteromyini). Physis Secc. C Cont. Org. Terr. 38: 1–7.

Restos de este roedor en egagrópilas de *T. alba* colectadas en el nordeste de la provincia de Buenos Aires.

83. Massoia, E. 1988. Análisis de regurgitados de *Tyto alba* de Ituzaingó, partido de Morón, provincia de Buenos Aires. Bol. Cient. Asoc. Protec. Nat. 2: 13–20.

Análisis de una muestra con énfasis mastozoológico.

84. Massoia, E. 1988. Análisis de regurgitados de *Tyto alba* de Humaitá, Departamento Cerrillos, provincia de Salta. Bol. Cient. Asoc. Protec. Nat. 5: 6–11.

Análisis de una muestra con énfasis mastozoológico.

85. Massoia, E. 1988. Presas de *Tyto alba* en Saladillo, partido de Saladillo, provincia de Buenos Aires -I. Bol. Cient. Asoc. Protec. Nat. 6: 10–14.

Análisis de una muestra con énfasis mastozoológico.

86. Massoia, E. 1988. Presas de *Tyto alba* en Campo Ramón, Departamento Oberá, provincia de Misiones -I. Bol. Cient. Asoc. Pro-

tec. Nat. 7: 4–16.

Análisis de una muestra con énfasis mastozoológico.

87. Massoia, E. 1989. Animales depredados por *Tyto alba tuidara* en la Ciudad de San Miguel, partido de General Sarmiento, provincia de Buenos Aires. Bol. Cient. Asoc. Protec. Nat. 15: 2–7.

Análisis de una muestra con énfasis mastozoológico.

88. Massoia, E. 1990. Nuevos o poco conocidos cráneos de mamíferos vivientes – 2 – *Euryzygomatomys spinosus spinosus* de la provincia de Misiones, República Argentina. Bol. Cient. Asoc. Protec. Nat. 17: 9–14.

Datos de depredación de *T. alba* sobre este roedor.

89. Massoia, E. 1990. Roedores depredados por *Tyto alba tuidara* en Mar del Tuyú, partido de General Lavalle, provincia de Buenos Aires. Bol. Cient. Asoc. Protec. Nat. 17: 17–20.

Análisis de una muestra con énfasis mastozoológico.

90. Massoia, E., & A. Fornes. 1964. Pequeños mamíferos (Marsupialia, Chiroptera y Rodentia) y aves obtenidos en regurgitaciones de lechuzas (Strigiformes) del Delta bonaerense. Delta del Paraná Invest. Agric. 4 (6): 27–34.

Primer trabajo sobre análisis de egagrópilas (*Tyto alba*) en Argentina. Énfasis mastozoológico aunque con algunas observaciones de ecología trófica. Cabe destacar que los autores sólo refieren como pertenecientes a *T. alba* parte de las egagrópilas estudiadas, habiendo sido las restantes generadas por una rapaz no identificada.

91. Massoia, E., & A. Fornes. 1966. Notas sobre el género *Scapteromys* (Rodentia-Cricetidae). V. Curiosos casos de anomalías dentarias

en *S. tumidus aquaticus* Thomas. Neotrópica (La Plata) 12: 91–94.

Estudia ejemplares obtenidos en egagrópilas de *T. alba* del nordeste de la provincia de Buenos Aires.

92. Massoia, E., & B. Lartigau. 1995. Mamíferos (Rodentia, Lagomorpha y Marsupicarnivora) cazados por *Tyto alba* en el Río Limay, Departamento Pilcaniyeu, provincia de Río Negro. Bol. Cient. Asoc. Protec. Nat. 27: 15–18.

Análisis de una muestra con énfasis mastozoológico.

93. Massoia, E., & U. F. J. Pardiñas. 1988. Algunos datos sobre la dieta mastofaunística de *Tyto alba* en Salinas del Bebedero, Departamento La Capital, provincia de San Luis. Bol. Cient. Asoc. Protec. Nat. 2: 8–12.

Análisis de una muestra con énfasis mastozoológico.

94. Massoia, E., & U. F. J. Pardiñas. 1989. Análisis de regurgitados de *Tyto alba tuidara* de Camping Casa Amarilla, partido de Chascomús, provincia de Buenos Aires. Bol. Cient. Asoc. Protec. Nat. 13: 22–24.

Análisis de una muestra con énfasis mastozoológico.

95. Massoia, E., & A. S. Vetrano. 1986. Análisis de regurgitados de *Tyto alba* del Molino de Forclaz, Colón, provincia de Entre Ríos. ACINTACNIA, Asoc. Coop. Inst. Nac. Tecnol. Agrop. 3 (20): 24–26.

Análisis de una muestra con énfasis mastozoológico.

96. Massoia, E., & A. S. Vetrano. 1988. Análisis de regurgitados de *Tyto alba* de Alta Italia, Departamento Realicó, Provincia de La Pampa. Bol. Cient. Asoc. Protec. Nat. 3: 4–10.

Análisis de una muestra con énfasis mastozoológico.

97. Massoia, E., & A. S. Vetrano. 1988. Análisis de regurgitados de *Tyto alba* de Villa Regina, General Roca, provincia de Río Negro. Bol. Cient. Asoc. Protec. Nat. 3: 10–20.
Análisis de una muestra con énfasis mastozoológico.
98. Massoia, E., G. Aprile, & B. Lartigau. 1995. Vertebrados depredados por *Tyto alba* en Capitán Solari, partido de Sargento Cabral, provincia de Chaco. Bol. Cient. Asoc. Protec. Nat. 27: 9–14.
Análisis de una muestra con énfasis mastozoológico.
99. Massoia, E., G. Aprile, & B. Lartigau. 1995. Análisis de regurgitados de *Tyto alba* de Estación Santa Margarita, departamento 9 de Julio, provincia de Santa Fe. Bol. Cient. Asoc. Protec. Nat. 27: 19–21.
Análisis de una muestra con énfasis mastozoológico.
100. Massoia, E., J. C. Chébez, & S. Heinonen Fortabat. 1988. Depredación de mamíferos por *Tyto alba tuidara* en Teyú-Cuaré, Departamento San Ignacio, Pcia. de Misiones. Boletín Científico, Asoc. Protec. Nat. 8: 7–13.
Análisis de una muestra con énfasis mastozoológico.
101. Massoia, E., J. C. Chébez & S. Heinonen Fortabat. 1988. Presas de *Tyto alba tuidara* en Ensenadita, Departamento San Cosme, provincia de Corrientes. Bol. Cient. Asoc. Protec. Nat. 12: 8–14.
Análisis de una muestra con énfasis mastozoológico.
102. Massoia, E., J. C. Chébez, & S. Heinonen Fortabat. 1989. Segundo análisis de egagrópilas de *Tyto alba tuidara* en el Departamento de Apóstoles, provincia de Misiones. Bol. Cient. Asoc. Protec. Nat. 13: 3–8.
Análisis de una muestra con énfasis mastozoológico.
103. Massoia, E., J. C. Chébez, & S. Heinonen Fortabat. 1989. Análisis de regurgitados de *Tyto alba tuidara* de Los Helechos, Departamento Oberá, provincia de Misiones. Bol. Cient. Asoc. Protec. Nat. 14: 16–22.
Análisis de una muestra con énfasis mastozoológico.
104. Massoia, E., J. C. Chébez, & S. Heinonen Fortabat. 1989. Mamíferos y aves depredados por *Tyto alba tuidara* en el arroyo Yabebyrí, Departamento Candelaria, provincia de Misiones. Bol. Cient. Asoc. Protec. Nat., 15: 8–13.
Análisis de una muestra con énfasis mastozoológico.
105. Massoia, E., J. C. Chébez, & S. Heinonen Fortabat. 1989. Mamíferos y aves depredados por *Tyto alba tuidara* en Bonpland, Departamento Candelaria, provincia de Misiones. Bol. Cient. Asoc. Protec. Nat. 15: 19–24.
Análisis de una muestra con énfasis mastozoológico.
106. Massoia, E., J. C. Chébez, & S. Heinonen Fortabat. 1990. Mamíferos depredados por *Tyto alba tuidara* en Desaguadero, Departamento Capital, provincia de Corrientes. Bol. Cient. Asoc. Protec. Nat. 18: 14–17.
Una muestra con énfasis mastozoológico.
107. Massoia, E., J. C. Chébez, & S. Heinonen Fortabat. 1991. Nuevos o poco conocidos cráneos de mamíferos vivientes – 3 – *Abramyaomys ruschi* de la provincia de Misiones, República Argentina. Bol. Cient. Asoc. Protec. Nat. 19: 39–40.
Describe cráneo de roedor obtenido de una egagrópila de *T. alba*.
108. Massoia, E., S. Heinonen Fortabat, & A.

- J. Diéguez. 1997. Análisis de componentes mastozoológicos y ornitológicos en regurgitados de *Tyto alba* de Estancia Guaycolec, Dpto. Pilcomayo, Pcia. de Formosa, República Argentina. Bol. Cient. Asoc. Protec. Nat. 32: 12–17.
Análisis de una muestra con énfasis mastozoológico.
109. Massoia, E., A. Morici, & B. Lartigau. 1994. Análisis de regurgitados de *Tyto alba* de Villa La Ventana, partido de Torquinst, provincia de Buenos Aires. Bol. Cient. Asoc. Protec. Nat. 26: 22–36.
Análisis de una muestra con énfasis mastozoológico.
110. Massoia, E., H. Pastore, & J. C. Chebez. 1999. Mamíferos depredados por *Tyto alba* en los departamentos de Gral. Ocampo y Rosario V. Peñalosa, Pcia. de La Rioja. Bol. Cient. Asoc. Protec. Nat. 37: 17–20.
Análisis de dos muestras con énfasis mastozoológico.
111. Massoia, E., H. Pastore, & S. Heinonen Fortabat. 1999. Análisis de regurgitados de *Tyto alba* de Escuela Pcial. N° 17 “J. Sabiaur”, Dto. Bermejo, Pcia. de Chaco. Bol. Cient. Asoc. Protec. Nat. 36: 2–4.
Análisis de una muestra con énfasis mastozoológico.
112. Massoia, E., C. Reboledo, & A. J. Diéguez. 1996. Análisis de bolos de *Tyto alba* del Río Seco La Hedionda Depto. San Rafael, Mendoza. Pp. 34 *in* Novena Reunión Argentina de Ornitología (Buenos Aires, Argentina), Resumen.
Anticipa los datos del documento 113 (Massoia *et al.* 1997).
113. Massoia, E., C. Reboledo, & A. J. Diéguez. 1997. Análisis de bolos de *Tyto alba* del Río Seco La Hedionda Depto. San Rafael, provincia de Mendoza. Bol. Cient. Asoc. Protec. Nat. 31: 2–7.
Análisis de una muestra con énfasis mastozoológico.
114. Massoia, E., S. I. Tiranti, & A. J. Diéguez. 1997. Pequeños mamíferos depredados por *Tyto alba* en la provincia de La Pampa, según sucesivas recolecciones. Bol. Cient. Asoc. Protec. Nat. 32: 19–21.
Análisis de varias muestras con énfasis mastozoológico.
115. Massoia, E., S. I. Tiranti, & M. P. Torres. 1987. Mamíferos pleistocenos y recientes recolectados en el Arroyo Santa Catalina, Río Cuarto, provincia de Córdoba. Boletín Informativo, Asociación Paleontológica Argentina 16: 12.
Información cuantitativa sobre presas en egagrópilas de *T. alba*.
116. Massoia, E., S. I. Tiranti, & M. P. Torres. 1989. La depredación de pequeños mamíferos por *Tyto alba* en Canal 6, Delta bonaerense, partido de Campana, provincia de Buenos Aires. Bol. Cient. Asoc. Protec. Nat. 13: 14–19.
Análisis de una muestra con énfasis mastozoológico.
117. Massoia, E., O. B. Vaccaro, C. A. Galliari, & S. Ambrosini. 1987. La mastofauna del río Uruguay, provincia de Misiones. Rev. Mus. Argent. Cienc. Nat. “B. Rivadavia” Zool. 14: 111–124.
Incluye información sobre micromamíferos a partir del análisis de egagrópilas de *T. alba*.
118. Montalvo, C. I., E. R. Justo, & L. J. M. De Santis. 1984. Alimentación de *Tyto alba* (Strigiformes, Tytonidae) en la provincia de La Pampa. II. Neotrópica (La Plata) 30: 250–252.

Análisis de una muestra con énfasis mastozoológico.

119. Morici, A. 1990. Aves depredadas por *Tyto alba tuidara* -1- en San Miguel, Partido de General Sarmiento, Prov. de Buenos Aires. Bol. Cient. Asoc. Protec. Nat. 17: 5–8.

Determinación taxonómica de las aves halladas en la muestra correspondiente al documento 87 (Massoia 1989).

120. Morici, A. 1990. Aves depredadas por *Tyto alba tuidara* -2- en Desaguadero, Departamento Capital, provincia de Corrientes. Bol. Cient. Asoc. Protec. Nat. 18: 18–19.

Determinación taxonómica de las aves halladas en la muestra estudiada en el documento 106 (Massoia *et al.* 1990).

121. Nores, A., & M. Gutierrez. 1990. Dieta de la lechuza de campanario (*Tyto alba*) en Córdoba, Argentina. Hornero 13: 129–132.

Estudio anual sobre muestras colectadas en los alrededores de la ciudad de Córdoba (provincia de Córdoba). Destacable consumo de roedores exóticos.

122. Noriega, J., R. Aramburu, E. Justo, & L. J. M. De Santis. 1990. Aves presentes en egagrópilas de *Tyto alba* (Aves, Tytonidae) para la localidad de Casa de Piedra (La Pampa, Argentina). Pp. 23 *in* Cuartas Jornadas Pampeanas de Ciencias Naturales (Santa Rosa, Argentina), Resumen.

Anticipa los datos del documento 123 (Noriega *et al.* 1993).

123. Noriega, J. I., R. Aramburú, E. R. Justo, & L. J. M. De Santis. 1993. Birds present in pellets of *Tyto alba* (Strigiformes, Tytonidae) from Casa de Piedra, Argentina. J. Raptor Res. 27: 37–38.

Documentación de un caso de ornitofagia (15 taxones depredados) en la provincia de La Pampa.

124. Noriega, J. I., L. J. M. De Santis, & G. O. Pagnoni. 1990. Passeriformes presentes en egagrópilas de *Tyto alba* (Aves: Tytonidae) para la localidad de Laguna Blanca (provincia de Chubut - Argentina). Neotrópica (La Plata) 36: 33–34.

Documentación de un caso de ornitofagia (8 taxones depredados).

125. Ortiz, P. E., & D. A. Flores. 1997. El análisis de regurgitados de estrigiformes como un método válido de muestreo de micromamíferos. Un caso en el ecotono monte – prepuna de Tucumán. Pp. 94 *in* Decimosegundas Jornadas Argentinas de Mastozoología (Mendoza, Argentina), Resumen.

Análisis de una muestra de egagrópilas (*T. alba*) de la localidad de Amaicha del Valle (provincia de Tucumán) con énfasis mastozoológico.

126. Oviedo de la Vega, A. R. 1962. Breve estudio sobre la *Tyto alba tuidara* (Gray). Cuad. Rev. Fac. Cienc. Nat. Univ. Nac. Tucumán 3: 7–27.

Datos generales sobre la dieta en San Miguel del Tucumán (provincia de Tucumán).

127. Panti C., A. Andrade, & P. Teta. 2000. Pequeños mamíferos depredados por *Tyto alba* en el sudoeste de la provincia de Río Negro. Pp. 90–91 *in* Decimoquintas Jornadas Argentinas de Mastozoología (La Plata, Argentina), Resumen.

Análisis de muestras de 7 posaderos con énfasis mastozoológico.

128. Pardiñas, U. F. J., & C. A. Galliari. 1998. La distribución del ratón topo *Notiomys edwardsii* (Mammalia: Muridae). Neotrópica (La Plata) 44: 123–124.

Informan una nueva localidad para este roedor sobre la base de análisis de egagrópilas de *T. alba* en la provincia de Chubut.

129. Pardiñas, U. F. J., G. Moreira, C. García-Esponda, & L. J. M. De Santis. 2000. Deterioro ambiental y micromamíferos durante el Holoceno en el nordeste de la estepa patagónica (Argentina). *Rev. Chil. Hist. Nat.* 72: 541–556
 Incluye información sobre la dieta de *T. alba* en varias localidades de la provincia de Chubut.
130. Pearson, O. P. 1987. Mice and the Postglacial history of the Traful valley of Argentina. *J. Mammal.* 68: 469–478.
 Incluye análisis de egagrópilas de *T. alba* colectadas en cercanías de la localidad de San Carlos de Bariloche (provincia de Río Negro).
131. Pearson, O. P., & A. K. Pearson. 1982. Ecology and biogeography of the southern rainforests of Argentina. Pp. 129–142 in Mares, M. A., & H. H. Genoways (eds.). *Mammalian biology of South America. Special Publication Series 6*, Pymatuning Laboratory of Ecology, Pittsburg, Pennsylvania.
 Incluye análisis de egagrópilas de *T. alba* colectadas en cercanías de la localidad de San Carlos de Bariloche (provincia de Río Negro) y compara con la riqueza de especies mediante trampeos.
132. Pearson, O., & A. K. Pearson. 1993. La fauna de mamíferos pequeños cerca de Cueva Traful I, Argentina: pasado y presente. *Præhistoria* 1: 73–89.
 Incluye análisis de egagrópilas de *T. alba* colectadas en cercanías de la localidad de San Carlos de de Bariloche (provincia de Río Negro).
133. Pereira, J., & E. Massoia. 1999. Mamíferos predados por *Tyto alba tuidara* (Aves, Strigiformes) en la Reserva Natural Otamendi, Buenos Aires. Pp. 77 in *Decimocuartas Jornadas Argentinas de Mastozoología* (Salta, Argentina), Resumen.
 Análisis efectuado en la provincia de Buenos Aires.
134. Pillado, M. S., & A. Trejo. 1998. Dieta estacional de *Tyto alba tuidara* en una localidad del noroeste de la Patagonia argentina. Pp. 1–8 in *Cuarto Congreso Latinoamericano de Ecología y Segundo Congreso Peruano de Ecología* (Arequipa, Perú), Resumen.
 Anticipa los datos del documento 135 (Pillado & Trejo 2000).
135. Pillado, M. S., & A. Trejo. 2000. Diet of the Barn Owl (*Tyto alba tuidara*) in northwestern Argentine Patagonia. *J. Raptor Res.* 34: 334–338.
 Análisis de una muestra colectada en el Parque Nacional Nahuel Huapí, con énfasis en ecología trófica.
136. Reig, O. A. 1964. Roedores y marsupiales del partido de General Pueyrredón y regiones adyacentes (provincia de Buenos Aires, Argentina). *Publ. Mus. Mun. Cienc. Nat. Mar del Plata*, 1: 203–224.
 Menciona depredación sobre marsupiales y roedores por parte de *T. alba*.
137. Soncini, R., H. Salas, & L. Marcus, 1985. Alimentación de la lechuza de los campanarios (*Tyto alba*) en San Miguel de Tucumán. *Hist. Nat. (Corrientes)* 5: 49–54.
 Análisis de cuatro muestras de dormideros urbanos de la provincia de Tucumán incluyendo discusión sobre selección de área de caza.
138. Sosa, R. A., H. G. Mattiazzi, & F. M. Marcelino, 1993. Dieta de *Tyto alba tuidara*, (Aves, Strigiformes) en el Parque Nacional Lihuel Calel, La Pampa, Argentina. Pp. 46 in *Quintas Jornadas Pampeanas de Ciencias Naturales* (Santa Rosa, Argentina), Resumen.
 Análisis efectuado en la provincia de La Pampa.

139. Tallade, P. O., C. Verategua, & G. N. Nungesser. 1998. Alimentación de la lechuza de campanario *Tyto alba* (Aves, Tytonidae) en la provincia de La Pampa. Pp. 79 *in* Décima Reunión Argentina de Ornitología (Mar del Plata, Argentina), Resumen.
140. Tallade, P. O., S. I. Tiranti, N. Gouts, M. E. Orroño, L. Rastelli, P. Tejerina, & R. Serracín. 1998. Observaciones sobre la nidificación y almacenamiento de presas de la lechuza de campanario *Tyto alba* (Aves, Tytonidae) en la Reserva “Parque Luro”, provincia de La Pampa. Pp. 80 *in* Décima Reunión Argentina de Ornitología (Mar del Plata, Argentina), Resumen.
141. Tiranti, S. I. 1988. Análisis de regurgitados de *Tyto alba* de la provincia de La Pampa. Bol. Cient. Asoc. Protec. Natur. 11: 8–12.
Análisis de muestras colectadas en 6 localidades en diferentes ambientes con énfasis mastozoológico.
142. Tiranti, S. I. 1992. Barn Owl prey in southern La Pampa, Argentina. J. Raptor Res. 26: 89–92.
Análisis de dos muestras de localidades en monte de caldén de la provincia de La Pampa, con énfasis mastozoológico y datos de ecología trófica.
143. Tiranti, S. I. 1993. Alimentación de la lechuza de los campanarios (*Tyto alba*) en la Reserva Parque Luro, La Pampa. Pp. 223 *in* Decimosexta Reunión Argentina de Ecología (Puerto Madryn, Argentina), Resumen.
Anticipa los datos del documento 145 (Tiranti 1994).
144. Tiranti, S. I. 1993. Mamíferos predados por la lechuza de los campanarios (*Tyto alba*) en Chos Malal, Neuquén. Pp. 122 *in* Octavas Jornadas Argentinas de Mastozología (San Carlos de Bariloche, Argentina), Resumen.
Resumen de los datos publicados en el documento 146 (Tiranti 1996).
145. Tiranti, S. I. 1994. Mammal prey of the Barn Owl (*Tyto alba*) in Parque Luro Reserve, La Pampa, Argentina. Hystrix, new ser. 5: 1–6.
Estudio de 7 muestras colectadas en localidades del monte y su comparación con otras dos muestras de agroecosistemas (todas en la provincia de La Pampa) con énfasis mastozoológico.
146. Tiranti, S. I. 1996. Small mammals from Chos Malal, Neuquén, Argentina, based upon owl predation and trapping. Tex. J. Sci. 48: 303–310.
Análisis de una muestra colectada de egagrópilas de *T. alba* colectada en el norte de la provincia del Neuquén, con énfasis mastozoológico y comparación de abundancias de roedores obtenidas mediante trampeo.
147. Travaini, A., J. A. Donázar, O. Ceballos, A. Rodríguez, F. Hiraldo, & M. Delibes. 1997. Food habits of common Barn-Owls along an elevational gradient in Andean Argentine Patagonia. J. Raptor Res. 31: 59–64.
Análisis de varias muestras (>30) de *T. alba* sobre un gradiente altitudinal estepa-bosque en la provincia del Neuquén. Énfasis en ecología trófica y discusión sobre los ensamblajes comunitarios de micromamíferos y relación con variables ambientales.

1.7. Más de una especie

1.7.1. *Athene cunicularia* – *Tyto alba*

148. Belloccq, M. I. 1982. Metodología para el estudio de la predación de roedores por aves. Tesis de licenciatura, Facultad de Ciencias Exactas y Naturales, Univ. de Buenos Aires, Buenos Aires.

Análisis de egagrópilas de *T. alba* y *A. cunicularia* del nordeste de la provincia de Buenos Aires; énfasis en ecología trófica y aspectos metodológicos.

149. Bellocq, M. I. 1988. Predación de roedores por aves en ecosistemas agrarios. Tesis Doc., Facultad de Ciencias Exactas y Naturales, Univ. de Buenos Aires, Buenos Aires.

Estudio basado en varias muestras del nordeste de la provincia de Buenos Aires; énfasis en ecología trófica de *T. alba* y *A. cunicularia*.

150. Bellocq, M. I., & F. O. Kravetz. 1994. Feeding strategy and predation of the Barn Owl (*Tyto alba*) and the Burrowing Owl (*Speotyto cunicularia*) on rodent species, sex, and size, in agrosystems of central Argentina. Ecol. Austral 4: 29–34.

Estudio estacional (un año) sobre muestras del nordeste de la provincia de Buenos Aires; énfasis en ecología trófica, selección de presas y características de éstas (edad, sexo).

151. Massoia, E. 1987. Algunos mamíferos recolectados en Guampacha, Guasayán, Santiago del Estero. Bol. Cient. Asoc. Protec. Nat. 1: 1–12.

Lista especies de mamíferos a partir del análisis de egagrópilas de *T. alba* y *A. cunicularia* de la provincia de Santiago del Estero. Debe destacarse que las presas reseñadas como consumidas por *A. cunicularia* corresponden a tres géneros de mamíferos medianos (el roedor *Lagotomus*, el marsupial *Didelphis* y el armadillo *Tolypentes*), situación claramente improbable debido al tamaño y hábitos de estos taxones.

152. Ortiz, P., & U. F. J. Pardiñas. En prensa. Sigmodontinos (Mammalia: Rodentia) del Pleistoceno tardío del Valle de Tafí (Tucumán, Argentina): taxonomía, tafonomía y reconstrucción paleoambiental. Ameghiniana 37.

Incluye información cualitativa sobre una muestra de egagrópilas de *T. alba* y una de *A. cunicularia* colectadas en pastizales de altura de la provincia de Tucumán.

1.7.2. *Asio flammeus* – *Tyto alba*

153. Ortiz, P. E., S. Cirignoli, D. H. Podestá, & U. F. J. Pardiñas. 2000. New records of sigmodontine rodents (Mammalia: Muridae) from High-Andean localities of northwestern Argentina. Biogeographica (París) 76: 133–140.

Incluye información sobre roedores depredados por *Asio flammeus* y *Tyto alba* en las provincias de Salta, Catamarca y Jujuy.

1.7.3. *Bubo virginianus* – *Tyto alba*

154. Massoia, E., & U. F. J. Pardiñas. 1994. La depredación de mamíferos por *Bubo virginianus* y *Tyto alba* en Cerro Casa de Piedra, Lago Burmeister, Parque Nacional Perito Moreno, provincia de Santa Cruz. Bol. Cient. Asoc. Protec. Nat. 26: 6–12.

Análisis de una muestra por estrigiforme con énfasis mastozoológico y breve comentario sobre ecología trófica.

155. Monjeau, J. A. 1989. Ecología y distribución geográfica de los pequeños mamíferos del Parque Nacional Nahuel Huapí y áreas adyacentes. Tesis Doc., Facultad de Ciencias Naturales y Museo, Univ. Nacional de La Plata, La Plata.

Información sobre depredación de micromamíferos por *T. alba* y *B. virginianus* en Patagonia (provincias de Río Negro y del Neuquén).

156. Pearson, O. P. 1988. Biology and feeding dynamics of a South American herbivorous

rodent, *Reithrodon*. Stud. Neotrop. Fauna & Environ. 23: 25–39.

Información sobre la depredación efectuada por *T. alba* y *B. virginianus* sobre *Reithrodon* en la provincia de Río Negro (Patagonia).

157. Pillado, M. S. & A. Trejo. 1998. Comparación entre las dietas de *Tyto alba* (lechuza de los campanarios) y *Bubo virginianus* (ñacurutú) en la Patagonia argentina. Pp. 128 in Cuarto Congreso Internacional de Gestión en Recursos Naturales (Termas de Puyehue, Chile), Resumen.

1.7.4. *Asio flammeus* – *Athene cunicularia* – *Tyto alba*

158. Kittlein, M. J. 1994. Predación por lechuzas sobre poblaciones de roedores. Tesis Doc., Facultad de Ciencias Exactas y Naturales, Univ. Nacional de Mar del Plata, Mar del Plata.

Detallado estudio basado en varias muestras de egagrópilas (incluyendo *A. flammeus*, *A. cunicularia* y *T. alba*) de los alrededores de Necochea (agroecosistema, provincia de Buenos Aires); énfasis en ecología trófica y selección de presas; comparación con abundancias estimadas por trampeo.

159. Kittlein, M. J. 1995. Owl predation upon rodent populations. Mastozool. Neotrop. 2: 227.

Resumen del documento 158 (Kittlein 1994).

160. Vassallo, A. I., M. J. Kittlein, & C. Busch. 1989. Depredación sobre dos poblaciones simpátricas de tuco-tucos por rapaces strigiformes. Pp. 30 in Quintas Jornadas Argentinas de Mastozología (Buenos Aires, Argentina), Resumen.

Resumen de los datos publicados posteriormente en el documento 161 (Vassallo *et al.* 1994).

161. Vassallo, A. I., M. J. Kittlein, & C. Busch. 1994. Owl predation on two sympatric species of tuco-tucos (Rodentia: Octodontidae). J. Mamm. 75: 725–732.

Depredación diferencial sobre por sexo y edad sobre dos especies simpátricas del roedor *Ctenomys* efectuada por *T. alba*, *A. cunicularia* y *A. flammeus* en la provincia de Buenos Aires.

1.7.5. *Athene cunicularia* – *Bubo virginianus* – *Tyto alba*

162. Massoia, E. 1979. La alimentación de algunas aves del orden Strigiformes en la Argentina. Pp. 29 in Primer Encuentro Iberoamericano de Ornitología y Mundial sobre ecología y comportamiento de las aves (Buenos Aires, Argentina), Resumen.

Resumen de los datos publicados posteriormente en el documento 163 (Massoia 1983).

163. Massoia, E. 1983. La alimentación de algunas aves del orden Strigiformes en la Argentina. Hornero (Num. Extra.): 125–148.

Estudio de dos muestras de *T. alba*, una de *B. virginianus* y una de *A. cunicularia*, de diferentes localidades (provincias de Misiones, Buenos Aires y Río Negro); énfasis mastozoológico.

1.7.6. Numerosas especies, estrigiformes no identificadas o datos generales

164. Jaksic, F. M., & A. Simonetti. 1987. Predator/Prey relationships among terrestrial vertebrates: An exhaustive review of studies conducted in southern South America. Rev. Chil. Hist. Nat. 60: 221–244.

Artículo de revisión incluyendo discusión de los datos publicados en los documentos 6 (Dalby 1975), 18 (Bellocq & Kravetz 1983), 90 (Massoia & Fornes (1964), y 163 (Massoia 1983), entre otros.

165. Massoia, E. 1988. Algunos restos de pequeños roedores y pájaros depredados por aves rapaces en el Río Quilquihue, Departamento de Lacar, provincia de Neuquén. Bol. Cient. Asoc. Protec. Nat. 4: 20–23.

Posiblemente egagrópilas de *G. melanoleucus*.

166. Massoia, E., & M. Lezcano, 1989. Curiosa nota sobre la depredación de murciélagos por ave rapaz en Estación Otamendi, partido de Campana, provincia de Buenos Aires. Bol. Cient. Asoc. Protec. Nat. 15: 27–28.

Menciona tres géneros de microquirópteros (*Molossus*, *Myotis* y *Rhyzomops*) a partir del análisis de una egagrópila, posiblemente de *T. alba*.

167. Massoia, E., A. J. Diéguez, & J. A. Latorraca. 1997. Vertebrados depredados por estrigiformes en Guampacha -1-, Dpto. Guasayán, Prov. de Santiago del Estero. Bol. Cient. Asoc. Protec. Nat. 32: 30–31.

Egagrópilas de *Asio* ssp. o *Bubo virginianus*.

168. Massoia, E., M. Silveira, & H. Pastore. 1999. Mamíferos depredados por ave Strigiforme en el sitio Huechahue, Dto. Collón Cura, provincia del Neuquén. Bol. Cient. Asoc. Protec. Nat. 36: 20–24.

Posiblemente egagrópilas de *Bubo virginianus*.

169. Pardiñas, U. F. J. 1999. Los roedores muroideos del Pleistoceno tardío-Holoceno en la región pampeana (sector este) y Patagonia (República Argentina): aspectos taxonómicos, importancia bioestratigráfica y significación paleoambiental. Tesis Doc., Facultad de Ciencias Naturales y Museo, Univ. Nacional La Plata, La Plata.

Incluye análisis de egagrópilas de 78 localidades de pampa y Patagonia (provincias de Buenos Aires, La Pampa, Neuquén, Río

Negro, Chubut y Santa Cruz), correspondientes a diversas rapaces (*T. alba*, *B. virginianus*, *A. flammeus*, *G. melanoleucus*).

170. Pardiñas, U. F. J. 2000. Tafonomía de microvertebrados en yacimientos arqueológicos de Patagonia (Argentina). Arqueología (Buenos Aires), 9: 265–340.

Trabajo de revisión sobre los procesos de incorporación de restos de microvertebrados en yacimientos arqueológicos, incluyendo información cuantitativa y cualitativa sobre presas de varias rapaces de Argentina y Chile.

171. Pardiñas, U. F. J., & P. E. Ortiz. En prensa. *Neotomys ebriosus*: Fossil record and distribution of an enigmatic South American rodent. Mammalia, 65.

Documentan localidades para este roedor a partir de especímenes recuperados en egagrópilas de estrigiformes.

2. Falconiformes

2.1. *Buteo* spp.

172. Bó, M. S., M. P. Silva Rodríguez, S. Bachmann, R. J. Vargas, & C. A. Darrieu. 2000. Importancia de los mamíferos en la dieta invernal del Aguilucho común *Buteo polyosoma* en Mar Chiquita (Pcia. de Buenos Aires). Pp. 37–38 in Decimoquintas Jornadas Argentinas de Mastozoología (La Plata, Argentina), Resumen.

Análisis bianual de la dieta de invierno, en dos ambientes, incluyendo egagrópilas y restos presa, con énfasis en ecología trófica.

173. Massoia, E. 1988. Presas de *Buteo magnirostris* en el partido de General Rodríguez, provincia de Buenos Aires. Bol. Cient. Asoc. Protec. Nat. 10: 8–11.

Primer trabajo sobre dieta de esta rapaz publicado en Argentina. Sólo restos presa.

2.2. *Circus* spp.

174. Bó, M. S., S. M. Cicchino, & M. Martínez. 1996. Diet of Long-winged Harrier (*Circus buffoni*) in southeastern Buenos Aires Province, Argentina. *J. Raptor Res.* 30: 237–239.

Estudio de una muestra (egagrópilas y restos presa) de dos períodos de cría en la Reserva Integral Laguna de los Padres; primer análisis para esta especie en Argentina.

175. Bó, M. S., S. M. Cicchino, & M. Martínez. 2000. Diet of breeding Cinereous Harrier (*Circus cinereus*) in southeastern Buenos Aires Province, Argentina. *J. Raptor Res.* 35: 237–241..

176. Bó, M. S., & M. M. Martínez. 1995. Ecología trófica de *Circus buffoni* y *Circus cinereus* durante el período reproductivo, en el sudeste de la provincia de Buenos Aires. Pp. 134 *in* Décima Reunión Argentina de Ecología (Mar del Plata, Argentina), Resumen.

177. Bó, M. S., A. I. Malizia, R. Cáceres, & M. Martínez. 1998. Dieta del Gavilán Planeador *Circus buffoni* durante el período no reproductivo en la Reserva Mar Chiquita (provincia de Buenos Aires). Pp. 14 *in* Décima Reunión Argentina de Ornitología (Mar del Plata, Argentina), Resumen.

178. Bó, M. S., A. I. Malizia, & C. A. Darrieu. 2000. Mamíferos predados por el Gavilán planeador *Circus buffoni* durante el período invernal en la Reserva Mar Chiquita (Pcia. de Buenos Aires). Pp. 38 *in* Decimoquintas Jornadas Argentinas de Mastozoología (La Plata, Argentina), Resumen.

179. Cáceres, R. M., M. S. Bó, & M. Martínez. 1996. Ecología trófica de *Circus buffoni* y *Circus cinereus*, durante el período reproductivo, en la Reserva Municipal Mar Chiquita, Provincia

de Buenos Aires. Pp. 15 *in* Novena Reunión Argentina de Ornitología (Buenos Aires, Argentina), Resumen.

2.3. *Falco* spp.

180. Bó, M. S. 1999. Dieta del Halcón plomizo *Falco femoralis* en el sudeste de la provincia de Buenos Aires, Argentina. *Ornitol. Neotrop.* 10: 95–99.

Una muestra (primavera–verano) de la región de Mar del Plata (agroecosistema); primer análisis para la especie en Argentina, con énfasis en ecología trófica.

181. McNutt, J. W. 1981. Selección de presa y comportamiento de caza del Halcón peregrino (*Falco peregrinus*) en Magallanes y Tierra del Fuego. *An. Inst. Patagonia* 12: 221–228.

Restos presa de aves (incluye a *F. kreyenborgi*), en sur de Argentina (provincia de Tierra del Fuego) y Chile.

2.4. *Geranoaetus melanoleucus* (Vieillot, 1819)

182. Bustamante, J., J. A. Donázar, F. Hiraldo, O. Ceballos, & A. Travaini. 1997. Differential habitat selection by immature and adult Grey Eagle-buzzards *Geranoaetus melanoleucus*. *Ibis* 139: 322–330.

Comentario sobre datos de dieta, basados en el documento 184 (Hiraldo *et al.* 1995).

183. Canevari, M., R. A. Chiesa, & G. Lingua. 1992. Relevamiento de la Meseta de Somuncurá, Pcia. de Río Negro – Argentina. *Bol. Tec., Fundación Vida Silvestre Argent.* 9: 1–39.

Información cualitativa sobre micromamíferos depredados por *G. melanoleucus*.

184. Hiraldo, F., J. A. Donázar, O. Ceballos, A. Travaini, J. Bustamante, & M. Funes. 1995. Breeding biology of a Grey Eagle-buzzards population in Patagonia. *Wilson Bull.* 107:

675–685.

Análisis de varias muestras (> 1.000 egagrópilas) de 26 localidades (alrededores de Junín de los Andes, ecotono bosque-estepa, provincia del Neuquén); énfasis en selección de presas.

185. Massoia, E. 1988. Pequeños mamíferos depredados por *Geranoaetus melanoleucus* en el Paraje Confluencia, Departamento Collon Cura, provincia de Neuquén. Bol. Cient. Asoc. Protec. Nat. 9: 13–18.

Análisis de una muestra con énfasis mastozoológico.

186. Massoia, E., & U. F. J. Pardiñas. 1986. Algunos mamíferos depredados por *Geranoaetus melanoleucus* en Corralito, Pilcaniyeu, provincia de Río Negro. Pp. 24 *in* Segundas Jornadas Argentinas de Mastozoología (Buenos Aires, Argentina), Resumen.

Anticipa los datos del documento 187 (Massoia & Pardiñas 1986).

187. Massoia, E., & U. F. J. Pardiñas. 1986. Algunos mamíferos depredados por *Geranoaetus melanoleucus* en Corralito, Pilcaniyeu, provincia de Río Negro. ACINTACNIA, Asoc. Coop. Inst. Nac. Tecnol. Agrop. 3 (23): 24–26.

Análisis de una muestra con énfasis mastozoológico.

188. Massoia, E., & H. Pastore. 1997. Análisis de regurgitados de *Geranoaetus melanoleucus* de la Ea. La Gloria, Dpto. Cushamen, Pcia. de Chubut. Bol. Cient. Asoc. Protec. Nat. 33: 4–5.

Análisis de una muestra con énfasis mastozoológico.

189. Podestá D. H., S. Cirignoli, & U. F. J. Pardiñas. 2000. Nuevos datos sobre la distribución de micromamíferos en el oeste de la provincia del Neuquén, Argentina. Pp. 92–93

in Decimoquintas Jornadas Argentinas de Mastozoología (La Plata, Argentina), Resumen.

Información cualitativa sobre roedores depredados por *G. melanoleucus* en tres localidades patagónicas.

190. Podestá, D. H., S. Cirignoli, & U. F. J. Pardiñas. 2000. Nuevos datos sobre la distribución de *Octodon bridgesii* (Mammalia: Rodentia) en la Argentina. Neotrópica (La Plata) 46: 75–77.

Restos de este roedor obtenidos a partir de egagrópilas de *G. melanoleucus* de la provincia del Neuquén.

3. Aspectos generales

191. Baldo, J., & M. Gutiérrez. 1997. Vertebrados predadores y convivientes de roedores fosoriales del género *Ctenomys* (Rodentia, Octodontidae). Pp. 182 *in* Octavo Congreso Iberoamericano de Biodiversidad y Zoología de Vertebrados (Concepción, Chile), Resumen.

Información general sobre familias de aves rapaces que depredan este género de roedores.

192. Bellocq, M. I. 1986. Predación de Strigiformes sobre *Calomys laucha* (Rodentia - Cricetidae). Pp. 20 *in* Segundas Jornadas Argentinas de Mastozoología (Buenos Aires, Argentina), Resumen.

Sobre datos de la provincia de Buenos Aires.

193. Contreras, J., & O. A. Reig. 1965. Datos sobre la distribución del género *Ctenomys* en la zona costera de la provincia de Buenos Aires comprendida entre Necochea y Bahía Blanca. Physis Secc. C Cont. Org. Terr. 25: 169–184.

Datos generales de la depredación de lechuzas sobre el roedor *Ctenomys*.

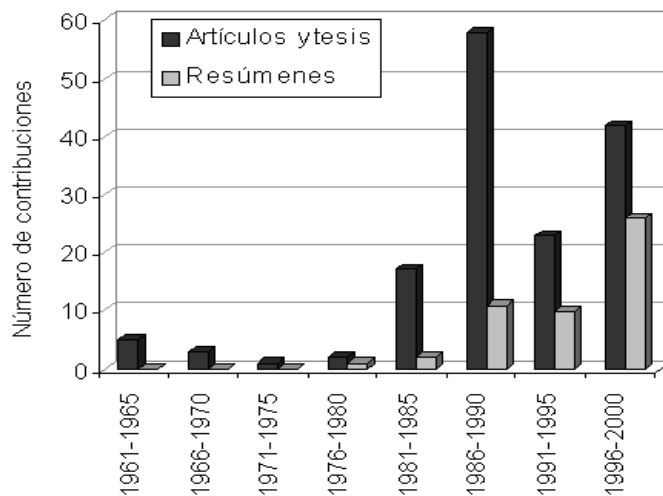


FIG. 1. Contribuciones sobre análisis de egagrópilas de aves rapaces en Argentina: trabajos por lustro.

194. DeVillafañe, G., S. M. Bonaventura, M. I. Bellocq, & R. E. Percich. 1988. Habitat selection, social structure, density and predation in populations of cricetid rodents in the pampa region of Argentina and the effects of agricultural practices on them. *Mammalia* 52: 339–359.

Datos generales sobre la depredación de aves rapaces en poblaciones de roedores del nordeste de la provincia de Buenos Aires (agroecosistemas).

195. Massoia, E. 1984. La importancia de los análisis de regurgitados de aves estrigiformes. *ACINTACNIA*, Asoc. Coop. Inst. Nac. Tecnol. Agrop. 1 (11): 38–39.

Artículo de divulgación.

196. Massoia, E. 1985. La importancia de los análisis de regurgitados de aves estrigiformes. *Nuestras Aves Bol. Asoc. Ornitol. Plata* 3 (7): 23–24.

Artículo de divulgación.

197. Massoia, E. 1986. Lechuzas: ¿Sólo máquinas de matar? *Vida Silvestre, Revista de*

la Fundación Vida Silv. Argent. 5 (18): 8–13.

Artículo de divulgación (incluyendo datos generales sobre la dieta de *Tyto*, *Bubo*, *Athene*, *Otus* y *Geranoaetus*).

198. Rosi, M. I. 1983. Notas sobre la ecología, distribución y sistemática de *Graomys griseoflavus griseoflavus* (Waterhouse, 1837) (Rodentia, Cricetidae) en la provincia de Mendoza. *Hist. Nat. (Corrientes)* 3: 161–167.

Menciona depredación por estrigiformes y otras rapaces en 9 localidades del monte.

199. Vasina, W. 1982. Rapaces y mal de los rastrojos. *Rev. Aviario* 2: 13–19.

Artículo de divulgación.

DISCUSIÓN

El análisis de la lista bibliográfica precedente indica la existencia de 142 artículos en revistas y congresos, seis tesis doctorales y tres de licenciatura y 48 resúmenes publicados durante las últimas cuatro décadas. La mayor parte de los primeros han aparecido en revistas nacionales, muchas de circulación restrin-

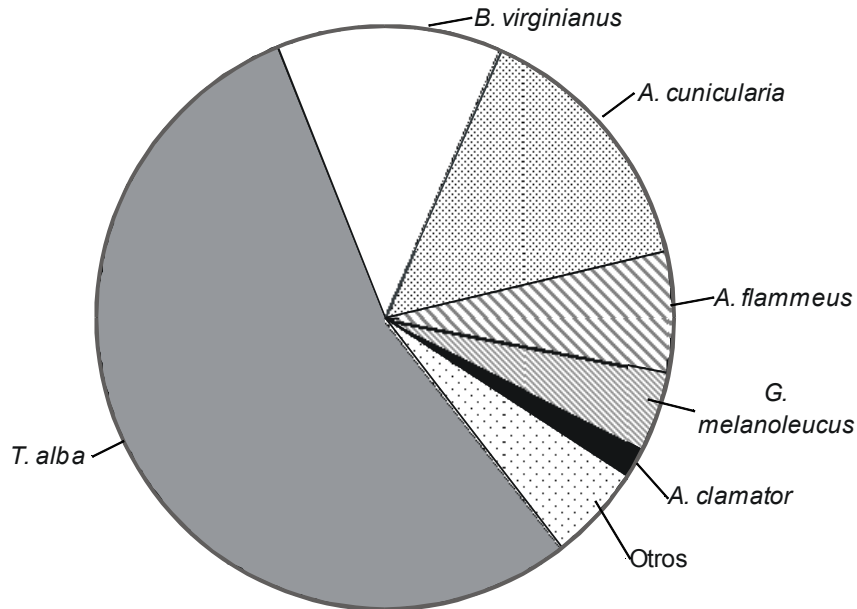


FIG. 2. Contribuciones sobre análisis de egagrópias de aves rapaces en Argentina: trabajos por especies.

gida y publicación aperiódica. Se observan momentos de incremento en la producción (Fig. 1) – por ejemplo, la década de 1980 – relacionados a la emergencia de ciertos órganos de publicación (e.g., Boletín Científico de la Asociación para la Protección de la Naturaleza). También, buena parte de la producción corresponde a investigadores nacionales y sólo en la última década se detecta una participación creciente de autores extranjeros.

En la Argentina, siguiendo a Canevari *et al.* (1991), se distribuyen 61 especies de rapaces diurnas (Falconiformes) y 19 especies de rapaces básicamente nocturnas (Strigiformes). Sólo 13 especies de aves rapaces cuentan con análisis de egagrópias, concentrándose algo más del 80% de la producción en tres taxones (*T. alba*, *A. cunicularia*, *B. virginianus*; Fig. 2). Esta distribución asimétrica de la información es consistente con la facilidad de detección de las muestras de egagrópias y la abundancia de las rapaces consideradas. Así, la tendencia de

T. alba a utilizar como dormideros o perchas construcciones humanas urbanas o rurales, sumada a su dieta fundamentalmente basada en pequeños mamíferos, la han convertido en la principal fuente para análisis de egagrópias en Argentina. Esto se observa en forma destacable en ciertas regiones, como las áreas forestadas de la provincia de Misiones, donde pese a la existencia de al menos 13 especies de estrigiformes, sólo *T. alba* cuenta con análisis dietarios. En contraste, *A. cunicularia*, fácilmente visible y también con elevada frecuencia en latitudes medias de Argentina, ha recibido mucha menor atención, muy posiblemente por su especialización en el consumo de insectos. En los últimos años se manifiesta un incremento en la diversidad de rapaces analizadas, respondiendo esta tendencia a la saturación de los órganos de publicación especializados en cuanto a los trabajos sobre *T. alba* y, posiblemente, a una mayor proporción de investigadores dedicados al tema.

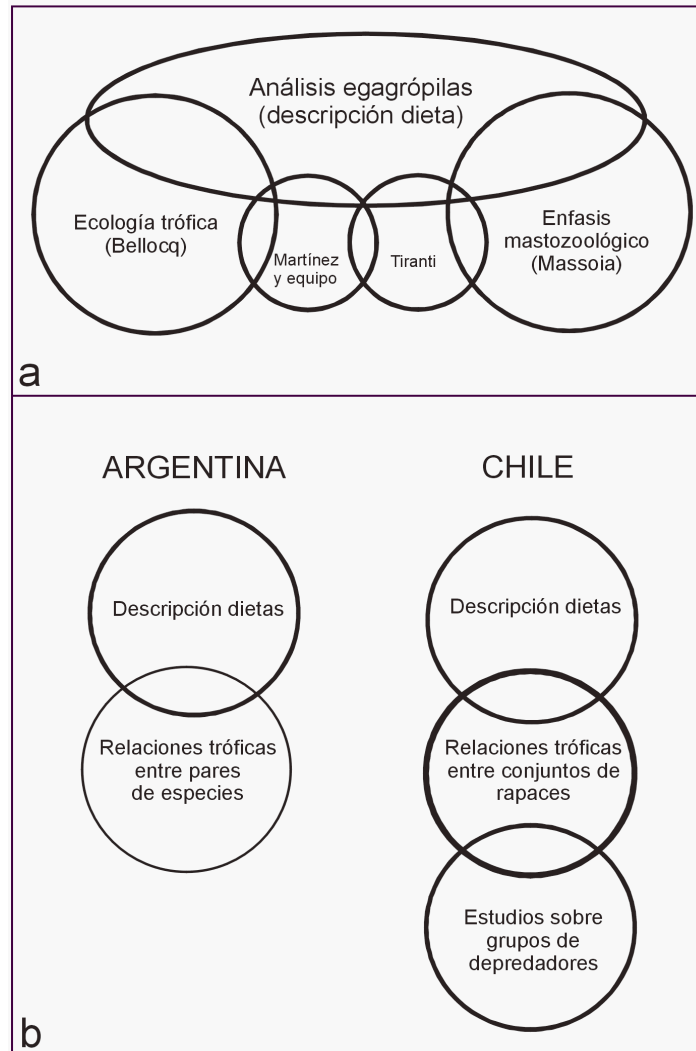


FIG. 3. (a) Principales líneas y autores en el análisis de egagrópilas de aves rapaces en Argentina y (b) grado del desarrollo de la temática comparada con Chile (el grosor del círculo está en relación a la importancia otorgada en función del número de contribuciones sobre el tópico correspondiente).

Un somero análisis de la distribución geográfica de los estudios de egagrópilas revela una marcada asimetría, indicando importantes áreas del territorio sin información básica (Tabla 1). Evidentemente, la dieta de la rapaz mejor estudiada, *T. alba*, es bien conocida en las provincias de Misiones, Buenos Aires, La

Pampa y ciertas regiones de norpatagonia (Chubut y Río Negro), pero prácticamente no existe información para grandes ecoregiones como Chaco, Yungas, Prepuna, etc. Esto destaca, claramente, la necesidad de seguir efectuando análisis dietarios de esta estrigiforme en vastas regiones de Argentina, como una

forma de aportar información de base para la concreción de ulteriores estudios de variabilidad latitudinal y longitudinal.

Desde el punto de vista de las líneas de investigación desarrolladas (Fig. 3a), se observan dos corrientes claras y contrastantes. Una, que podríamos nuclear bajo la figura de Elio Massoia, enfatizando casi exclusivamente aspectos de las presas (fundamentalmente micromamíferos) con una clara tendencia taxonómica y zoogeográfica. Por otra parte, bajo la labor de María Isabel Bellocq, una corriente con estudios desarrollados en un área más restringida (nordeste de la provincia de Buenos Aires) y con un énfasis en ecología trófica de *T. alba* y *A. cunicularia*, incluyendo aspectos teóricos y aplicados de la relación depredador-presa. Entre ambas líneas se disponen situaciones intermedias, como las de Sergio Tiranti, Luciano De Santis o Mariano Martínez y su equipo. Este panorama es consecuente con el contexto teórico y los objetivos que signaron el desarrollo de cada grupo de investigación. Así, Massoia entendió a las egagrópilas como una herramienta útil para sus estudios taxonómicos (por la facilidad de obtener restos cráneo-dentarios) y distribucionales de micromamíferos (por la posibilidad de cubrir regiones de difícil acceso y complicada logística en trabajos de campo prolongados). En claro contraste, Bellocq – signada por su formación en el grupo de trabajo de Fernando Kravetz – hizo hincapié en la ecología trófica de las rapaces, sobre un importante sustrato de conocimiento previo de las comunidades de roedores en agroecosistemas pampeanos (generado en torno a la problemática del virus Junín y sus vectores).

Una somera comparación con el desarrollo de los análisis de egagrópilas en Chile (basándonos en la detallada síntesis de Jaksic 1996), indica diferencias sustanciales. En este país, con 32 especies de aves rapaces (véase Araya & Millie 1991), se han efectuado estudios de dieta en cerca de 20 especies. Con un

número de contribuciones algo superior al registrado en Argentina, ha habido un desarrollo teórico y aplicado sin parangón en este país. Así, superada la etapa de los estudios a nivel de especie (descripción de hábitos alimentarios), se alcanzaron los análisis a nivel de ensamble de rapaces, ensamble de depredadores y relaciones con fenómenos climático-ambientales incluyendo comparaciones regionales e interhemisféricas. La Figura 3b esquematiza el estado de desarrollo de esta temática en ambos países.

En los albores del siglo XXI y contando con un sustrato potencialmente importante de información básica sobre las dietas de algunas rapaces en Argentina, sería deseable y hasta necesario un mayor énfasis en estudios teóricos comunitarios.

AGRADECIMIENTOS

Este trabajo se dedica a Elio Massoia, pionero en el análisis de egagrópilas de aves rapaces en Argentina. Los autores agradecen a las siguientes personas que han brindado libremente información o ayuda: David Bilenca, María Susana Bo, Carlos Borghi, Andrés Bosso, Eugenio Coconier, Florencia Cremona, Carlos Darrieu, Luciano De Santis, Graciela de Villalobos, Enrique González, Marcelo Kittlein, David Martínez, Elio Massoia, Ricardo Ojeda, Patricio Ramírez Llorens, Sergio Tiranti y Ana Trejo. Asimismo, a Fabián Jaksic, María Isabel Bellocq y un revisor anónimo, cuyas sugerencias a partir de la lectura crítica del manuscrito permitieron mejorarlo sustancialmente. Esta contribución se realizó con fondos del CONICET y de la Fundación OSDIC.

REFERENCIAS

- Araya, B. M., & G. H. Millie. 1991. Guía de campo de las aves de Chile. Cuarta edición. Editorial Universitaria, Santiago.

- Altuna, C., & E. M. González. 1999. Roedores fosoriales (Rodentia, Octodontidae) depredados por lechuzas (Aves, Strigiformes) en Uruguay. Pp.46–47 *in* Decimocuarta Jornadas Argentinas de Matozooloía (Salta, Argentina), Resumen.
- Canevari M., P. Canevari, G. Carrizo, G. Harris, J. Rodríguez Mata, & R. Straneck. 1991. Nueva guía de las aves argentinas. Tomo 1. Fundación Acindar, Buenos Aires.
- Claramunt, S., & E. M. González. 1999. Mamíferos y aves depredados por *Tyto alba* (Aves: Strigiformes) en zonas urbanas y rurales de Montevideo. Pp. 14 *in* Quintas Jornadas de Zoología del Uruguay (Montevideo, Uruguay), Resumen.
- Clark R. J., D. G. Smits, & L. H. Kelso. 1978. Working bibliography of owls of the world. Natl. Wildl. Fed. Sci. Tech. Ser. 1: 1–319.
- Frenguelli, J. 1928. Observaciones geológicas en la región costanera sur de la Provincia de Buenos Aires. An. Fac. Cienc. Educ. 2: 1–145.
- González, E. M. 1998. Do burrowing owls eat toads? With brief comments about hunting selection theory. *Alauda* 66: 316–317.
- González, E. M., & C. Altuna. 1999. Mamíferos hallados en la dieta de tres especies de Strigiformes en el Uruguay. Pp. 20 *in* Quintas Jornadas de Zoología del Uruguay (Montevideo, Uruguay), Resumen.
- González, E. M., & A. Saralegui. 1996. Análisis de componentes mastozoológicos en regurgitados de *Athene cunicularia* (Aves, Strigiformes) del Parque Santa Teresa, Rocha, Uruguay. *Contr. Biol Centro Invest. Prom. Franciscano Ecol.* 16: 4.
- González, E. M., S. Claramunt, & A. Saralegui. 1999. Mamíferos hallados en egagrópilas de *Tyto alba* (Aves Strigiformes) en Bagé, Rio Grande do Sul, Brasil. *Iheringia ser. Zool.* (86): 117–120.
- González, E. M., J. González, G. Fregueiro, & A. Saralegui. 1995. Mamíferos encontrados en regurgitados de lechuzas del Noreste de Uruguay (Mammalia: Rodentia: Marsupialia: Chiroptera). *Com. Zool. Mus. Hist. Nat. Montevideo* 12 (181): 1–4.
- Jaksic, F. 1996. Ecología de los vertebrados de Chile. Ediciones Universidad Católica de Chile, Santiago.
- Langguth, A. 1965. Contribución al conocimiento de los Cricetinae del Uruguay (especies halladas en los regurgitados de Búho). *Anais 2^{do} Congreso Latinoamericano de Zoología (Sao Paulo, Brasil)* 2: 327–335.
- Massoia, E., & A. Fornes. 1964. Pequeños mamíferos (Marsupialia, Chiroptera y Rodentia) y aves obtenidos en regurgitaciones de lechuzas (Strigiformes) del Delta bonaerense. *Delta del Paraná, Invest. Agric.* 4: 27–34.
- Mones, A., A. Ximénez, & J. Cuello. 1973. Análisis del contenido de bolos de regurgitación de *Tyto alba tuídara* (J. E. Gray) con el hallazgo de un nuevo mamífero para el Uruguay. *Trabajos del 5^o Congreso Latinoamericano de Zoología (Montevideo, Uruguay)* 1: 166–167.
- Motta-Júnior, J. C. 1996. Ecología alimentar de corujas (Aves: Strigiformes) na região central do estado de São Paulo: biomassa, sazonalidade e seletividade de suas presas. Tesis Doc., Univ. Federal de São Carlos, São Carlos.
- Motta-Júnior, J. C., & V. A. Taddei. 1992. Bats as prey of Stygian Owls in southeastern Brazil. *J. Raptor Res.* 26: 259–260.
- Silva-Porto, F., & R. Cerqueira. 1990. Seasonal variation in the diet of the Burrowing Owl *Athene cunicularia* in a restinga of Rio de Janeiro State. *Ciência e Cultura, Rev. Soc. Brasil. Progr. Cienc.* 42: 1182–1186.

ADDENDA

- Bó, M. S., S. M. Cichino, & M. Martínez. 2000. Food habits of the Striped Owl (*Asio clamator*) in Buenos Aires Province, Argentina. *J. Raptor Res.* 34: 235–237.
- Trejo, A. 2000. Selección de presas del búho *Bubo virginianus* (Ñacurutú) en una estepa ecotonal del noroeste patagónico. *Mastozol. Neotrop.* 7: 149–150.

