


# Manifestaciones rupestres en la cuenca inferior del Río Deseado, Santa Cruz (Argentina)

 Pablo Ambrústolo<sup>\*</sup>, Miguel Ángel Zubimendi<sup>\*\*</sup>,  
Agustín Acevedo<sup>\*\*\*</sup> y Rafael Paunero<sup>\*\*\*\*</sup>

**Recibido**

15 de octubre de 2013

**Aceptado**

16 de diciembre de 2014

## Resumen

En este trabajo se presenta una primera descripción de la distribución y características de las manifestaciones rupestres registradas en cuatro abrigos rocosos ubicados en la cuenca inferior del Río Deseado, en el área Costa Norte de Santa Cruz. Con el objetivo de discutir las significaciones implicadas en el marco de la confección de dichas representaciones, se presenta una sistematización de algunas características de los motivos y su asociación contextual a nivel local y regional. Los resultados sugieren la ampliación hacia el este del área de distribución del arte rupestre patagónico, la cual se habría dado en el marco de contactos poblacionales y/o transmisión de ideas entre grupos cazadores recolectores durante el Holoceno medio y, principalmente, en el Holoceno tardío.

## Palabras clave

Arte rupestre  
Abrigos rocosos  
Río Deseado  
Patagonia

## Rock art manifestations in Deseado River lower basin, Santa Cruz (Argentina)

## Abstract

In this paper we present a preliminary description of the characteristics and distribution of the rock art recorded in four rock shelters located in the lower basin of the Desire River, in Santa Cruz Northern coast area. In order to discuss the regional significance involved in these paintings, we present a systematization of some motifs characteristics and their contextual association, both locally and regionally. The results suggest the eastward expansion of Patagonian rock art range, which would have occurred in connection with contacts within populations and/or the transmission of ideas among hunter-gatherer groups during the middle Holocene, and especially the late Holocene.

## Key words

Rock art  
Rock shelters  
Deseado River  
Patagonia

\* CONICET. Museo de Ciencias Naturales, UNLP. Paseo del Bosque s/n (1900) La Plata. E-mail: pambrustolo@hotmail.com

\*\* CONICET. Museo de Ciencias Naturales, UNLP. Paseo del Bosque s/n (1900) La Plata. E-mail: mikelzubimendi@gmail.com

\*\*\* CONICET. IMHICIHU. Saavedra 15 (1083) CABA. E-mail: agustinacevedo2009@gmail.com

\*\*\*\* Museo de Ciencias Naturales, UNLP. Paseo del Bosque s/n (1900) La Plata. E-mail: rpaunero@fcnym.unlp.edu.ar

## Introducción

En el marco de las investigaciones sistemáticas realizadas en la Costa Norte de Santa Cruz (CNSC), se inició un programa intensivo de relevamientos y muestreos de abrigos rocosos tanto en el sector costero como en los espacios peri-costeros (Ambrústolo 2010; Ambrústolo *et al.* 2011). Los estudios se han centrado en la ría Deseado propiamente dicha y el territorio litoral ubicado al sur de la misma (Figura 1). Estos sectores se caracterizan por la presencia de afloramientos porfídicos de la Formación Bahía Laura (Giacosa *et al.* 1998) que constituyen soportes adecuados para la existencia de abrigos rocosos y la realización de manifestaciones rupestres. Sin embargo, durante estos trabajos se registraron sólo cuatro sitios con presencia de manifestaciones rupestres, todos emplazados en un sector particular de la cuenca inferior del Deseado (de ahora en más CID), más específicamente en la zona transicional entre el río y la ría del mismo nombre (Figura 1).

El registro arqueológico del área se presenta principalmente en superficie como hallazgos aislados y conformando extensas concentraciones. En su gran mayoría se trata de sitios de tipo conchero con materiales estratigráficos -artefactos líticos, restos óseos y malacológicos- (Castro *et al.* 2003). La distribución de este tipo de sitio sugeriría un uso estructurado del espacio, vinculado con la alta disponibilidad de bancos de moluscos en determinados sectores litorales. Estos últimos habrían sido intensamente aprovechados, ya que en los concheros se registran evidencias de altas tasas de reocupación desde el Holoceno medio y principalmente durante el Holoceno tardío con evidencias de una intensiva explotación de recursos principalmente marinos (Ambrústolo 2011; Castro *et al.* 2011; Zubimendi 2010). La franja de territorio caracterizada como intermedia, que se extiende desde la franja costera hacia el interior inmediato a la misma, refleja una densidad arqueológica superficial baja. Se trata de concentraciones superficiales líticas de diversa extensión, registradas principalmente en cañadones y lagunas, y son interpretadas como producto de ocupaciones poco prolongadas (Zubimendi 2010). En los últimos años, en la cuenca inferior del río Deseado y alrededores se han identificado algunos afloramientos rocosos que habrían funcionado como abrigos en el pasado (Ambrústolo *et al.* 2011). Se han comenzado a realizar estudios sistemáticos para evaluar su factibilidad como reparos y su papel en el marco del sistema de asentamiento y subsistencia de los grupos humanos que ocuparon el sector litoral del norte de la provincia de Santa Cruz. Hasta el momento, los estudios estratigráficos en aleros rocosos sugieren que los mismos habrían sido ocupados de manera sincrónica y estructurada con los concheros litorales y su funcionalidad habría sido variable, ya que en algunos casos se trata de ocupaciones poco densas de corta duración y en otros se presentan como sitios de actividades múltiples con densidades artefactuales relativamente altas (Ambrústolo *et al.* 2011).

En cuanto a los antecedentes del registro de manifestaciones rupestres en el área, cabe mencionar que sólo se cuenta con las menciones realizadas por Molina (1971). Las mismas hacen referencia a la identificación de "pictografías rupestres" en algunos abrigos rocosos emplazados en las cercanías del Paso Gregores, en la franja de territorio contigua al litoral atlántico, y que corresponde al sector transicional entre el río y la ría Deseado. Este tipo de representaciones rupestres, muy comunes en la meseta central santacruceña, prácticamente no se han registrado en la costa continental argentina. Existe sólo un antecedente en el cañadón Encerrado, en la zona de Bahía Camarones en la provincia de Chubut (Gómez Otero y Vallejo 1996). Dichas investigadoras indican que las mencionadas pinturas representan las manifestaciones rupestres más cercanas al litoral marino en toda la Patagonia y evidencian un uso del espacio similar al de otros ambientes con arte rupestre como las mesetas y valles interiores (Gómez Otero y Vallejo 1996).

Las manifestaciones rupestres espacialmente más cercanas al área de estudio son las descritas por Carden (2007) para el área que abarcan algunas cuencas relictuales

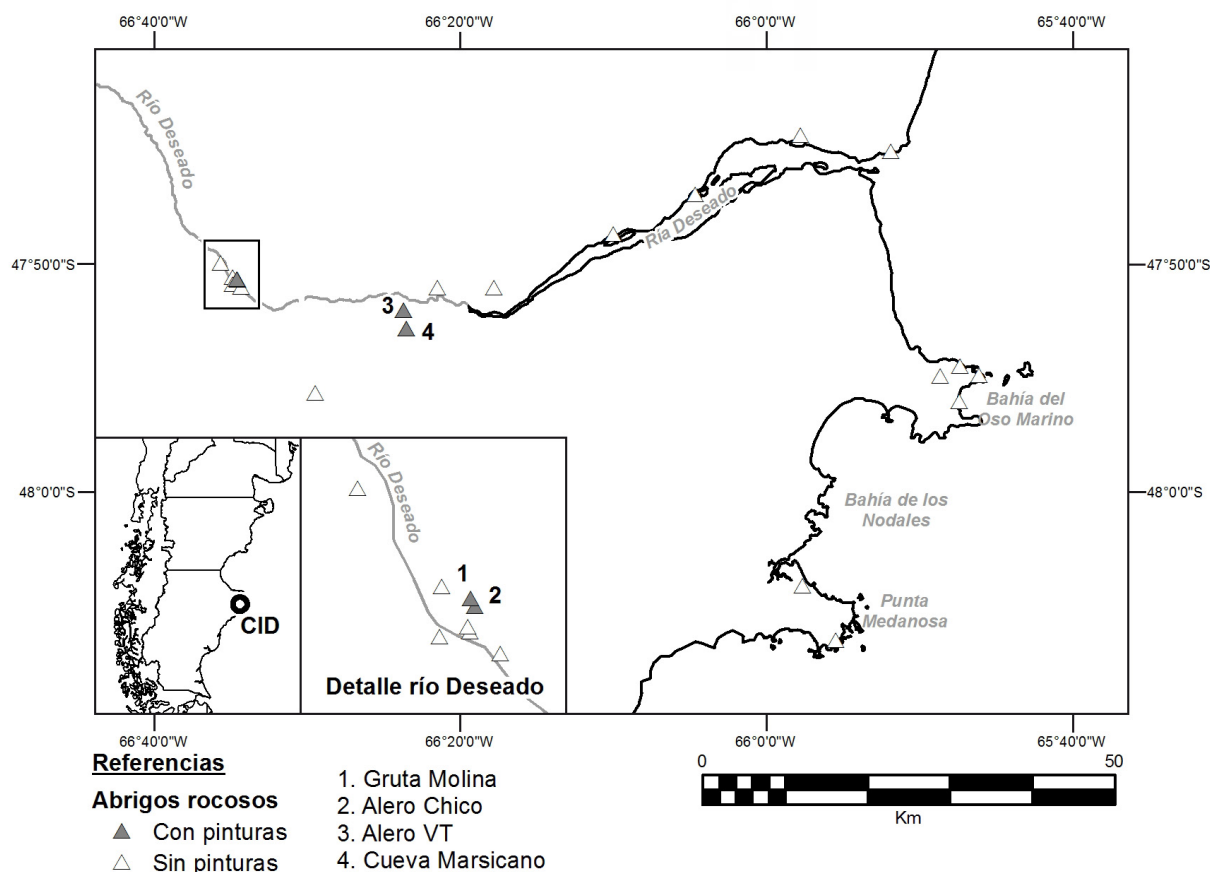


Figura 1. Abrigos rocosos con y sin arte rupestre registrados en la Cuenca Inferior del Deseado.

emplazadas al sur del río Deseado, en la Meseta Central Santacruceña, aproximadamente a 100 km al oeste del área de estudio. Se trata principalmente de abrigos rocosos que se vinculan con un paisaje de zanjones y lagunas que conforman sistemas de drenaje. Los datos provienen mayoritariamente de los zanjones Blanco y Rojo. Esta autora plantea que durante el Holoceno medio, a nivel regional, en la actual provincia de Santa Cruz se dio un aumento de la variabilidad de motivos rupestres, los cuales muestran distribuciones espaciales más amplias. En este sentido, postula que desde fines del Holoceno medio se observa una mayor estandarización y una distribución espacial más amplia de algunos motivos rupestres asignables al grupo estilístico B1 definido para el Río Pinturas (Gradin 1979). Entre estas representaciones se observa una mayor diversidad de signos geométricos y representaciones de animales y humanos a través de sus pisadas, estas últimas realizadas a partir de técnicas de pintura positivas o negativas (Carden 2007). Para el Holoceno tardío, Carden (2007) observa semejanzas a nivel regional no sólo en diseños figurativos, sino que además se registran en las figuras abstractas, diseños más esquemáticos (grupo estilístico C *sensu* Gradin *et al.* 1979) y motivos geométricos rectilíneos (estilo de grecas *sensu* Menghin 1957). Los grabados de pisadas (rastros de ave, felino, guanaco) y motivos geométricos simples (curvilíneos, circulares, rectilíneos), que fueron asignados por Gradin al grupo estilístico D (Gradin 2001; Gradin *et al.* 1979), son parte de la diversidad observada en el Holoceno tardío y fueron documentados por Carden (2007) en la Meseta Central Santacruceña, aunque no así en nuestra área de estudio. Esto podría estar relacionado, entre otras cuestiones, con las características de los soportes rocosos para la realización de grabados o con factores vinculados con la metodología de muestreo y relevamiento. Las manos negativas son otros motivos

que agregan diversidad a las imágenes rupestres del Holoceno tardío, ya que se observan a lo largo de toda la secuencia ocupacional en una escala supra regional (Carden 2007). Se registra cierta estandarización de imágenes que se distribuyen tanto en sentido norte-sur como oeste-este. Por ejemplo, las pisadas de aves y las de felinos no muestran orientaciones espaciales marcadas, hecho que sugiere que no hay sentidos puntuales de circulación (Carden 2007).

En este trabajo, a partir de una primera descripción de las manifestaciones rupestres, así como a través de un estudio sistemático preliminar de los motivos identificados en cuatro abrigos rocosos del área CNSC, se pretenden evaluar y discutir las implicancias de la puesta en práctica de dichas tareas pictóricas en el marco de las actividades que realizaron los grupos humanos cazadores-recolectores que ocuparon el área y la Patagonia durante el Holoceno medio y tardío.

### **Abrigos rocosos y manifestaciones rupestres**

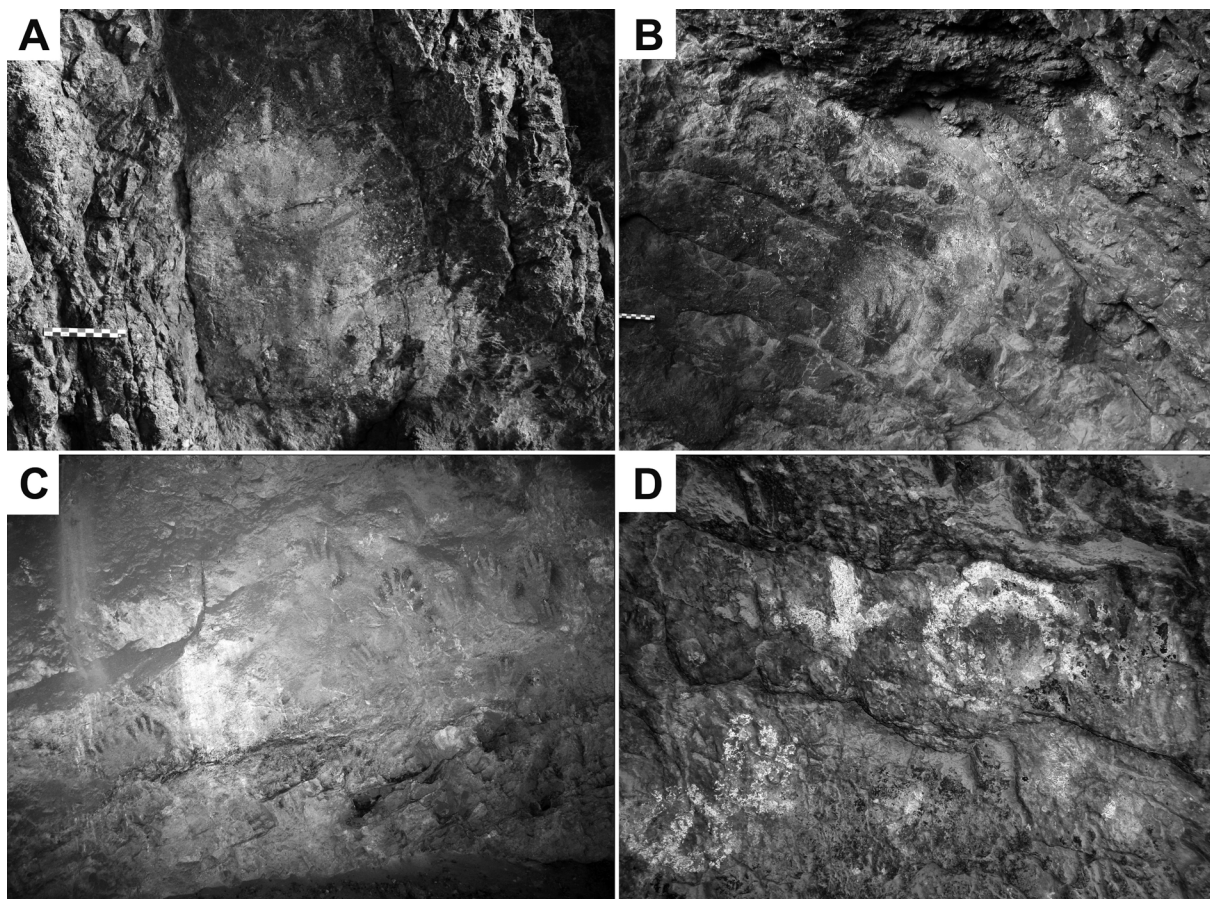
En las inmediaciones de la cuenca inferior del Deseado, se registraron cuatro abrigos rocosos que presentan manifestaciones rupestres (Figura 1). A continuación se realizará una descripción de los contextos y motivos rupestres registrados en cada uno de los sitios.

#### ***Gruta Molina***

Se ubica en la margen norte del río Deseado, a una distancia de aproximadamente 1 km al Este del Paso Gregores (Figura 1), el cual constituye un puente de la ruta provincial N° 47 sobre el mencionado río. La gruta forma parte de una extensa línea de afloramientos de rocas porfídicas de la Formación Bahía Laura (Giacosa *et al.* 1998). Se trata de un abrigo de grandes dimensiones, orientado hacia el suroeste, con una boca de aproximadamente 40 m de largo, una profundidad de aproximadamente 15 m y una altura de no menos de 10 m. En el interior del abrigo, en un sector ubicado en el fondo del mismo, se identificó un talud de considerable inclinación y no se observaron restos arqueológicos en superficie.

Este sitio fue descrito oportunamente por Molina (1971), quien lo caracterizó como una “amplia gruta” que se destacaba por sus grandes dimensiones. En su interior, el autor menciona haber visto “varios negativos de manos en rojo muy borroso, con otros dibujos mal conservados” (Molina 1971: 28). En concordancia con la descripción de Molina, en la pared Este del abrigo, se identificaron dos pequeños paneles, de aproximadamente 1 m<sup>2</sup> cada uno, con un total de siete motivos -principalmente negativos de manos- en muy mal estado de conservación (Figura 2a). En el primero de los paneles se registró la presencia de cuatro motivos -tres negativos de manos y un positivo-. Entre los tres negativos, dos de ellos corresponden a manos izquierdas de color rojo claro y anaranjado, mientras que el tercero es de color blanco. En este último, la lateralidad no pudo ser determinada, al igual que en el positivo de mano registrado también en color blanco. En el segundo panel identificado se relevó la presencia de tres negativos de manos de lateralidad indeterminada, dos de ellos de color blanco y el restante rojo claro. En ambos paneles fue posible observar la presencia de superposiciones. En el primero de ellos, las mismas incluyen los cuatro motivos superpuestos en el siguiente orden: negativo y positivo de mano de color blanco debajo del negativo de mano de color anaranjado y, a su vez, los tres motivos mencionados, por debajo del negativo de mano de color rojo claro. En el segundo panel, las dos superposiciones observadas incluyen: por un lado, un negativo de mano de color rojo claro sobre restos de pintura blanca y, por otro, un negativo de mano de color blanco sobre restos de pintura de color rojo claro.





**Figura 2.** Manifestaciones rupestres en abrigos rocosos de la Cuenca Inferior del Deseado. A) Gruta Molina. B) Alero Chico. C) Cueva Marsicano. D) Alero VT.

### ***Alero Chico***

Se trata de un alero rocoso de pequeñas dimensiones ubicado, en forma contigua, al Este de la Gruta Molina (Figura 1). El alero se encuentra orientado hacia el Sudeste y sus dimensiones aproximadas son: 4,5 m de boca, 2 m de profundidad y 3,5 m de altura. Al igual que en la Gruta Molina, no se observaron restos arqueológicos en superficie. En su interior, se identificaron dos paneles con un total de siete motivos en mal estado de conservación. Se trata mayoritariamente de negativos de manos. En el primero de los paneles se registraron cinco negativos de manos -dos izquierdas y tres indeterminadas- del mismo color blanco presente en Gruta Molina. En el segundo panel, se identificaron manchas o restos de pintura de colores rojo claro y blanco, también semejantes a los de Gruta Molina (Figura 2b). En ambos paneles se registraron superposiciones de motivos de color blanco sobre motivos de color rojo claro y viceversa.

Las similitudes existentes entre los motivos de Alero Chico y Gruta Molina, sumado al hecho de su contigüidad geográfica, sugieren la posibilidad de que el arte rupestre de ambos sitios pueda corresponder a un mismo momento de producción o bien a distintos momentos separados entre sí por un lapso de tiempo relativamente corto. La evidencia de ello reside en la presencia de los mismos motivos (negativos de manos y restos de pintura) ejecutados con los mismos colores (blanco y rojo claro), superponiéndose entre sí de la misma forma (blanco sobre rojo y rojo sobre blanco alternadamente) y con el mismo estado de preservación.

### ***Cueva Marsicano***

Se emplaza aproximadamente a 15 km al Este de los aleros presentados previamente y a 1 km de la margen sur del río Deseado, sobre un pequeño cañadón tributario del mismo (Figura 1). Se trata de una cueva de dimensiones medianas, conformada por rocas porfídicas pertenecientes a la Formación Bahía Laura (Giacosa *et al.* 1998). El abrigo está orientado hacia el Oeste y parte de su frente se encuentra actualmente derrumbado. Las dimensiones aproximadas de la cueva son: 3,5 m de longitud de boca, 8 m de profundidad y 4 m de altura máxima. En las inmediaciones de su línea de goteo se registraron algunos artefactos líticos a nivel superficial.

Actualmente se están comenzando a realizar excavaciones sistemáticas en el sector de la entrada del abrigo. En ellas se reconocieron varias capas estratigráficas que se extienden hasta una profundidad máxima de aproximadamente 85 cm y al menos dos componentes culturales en los que se registraron restos líticos y óseos. Se realizaron dos dataciones sobre carbones vegetales procedentes de las capas inferiores y se obtuvieron fechados asignables al Holoceno medio:  $6.684 \pm 48$  AP (AA80414) y  $6.853 \pm 48$  AP (AA80415). En otro sondeo, realizado en el sector interno de la cueva, se alcanzó una profundidad de 1 m y no se registraron evidencias de ocupación.

La Cueva Marsicano también fue mencionada por Molina (1971), quien señaló la existencia de ésta y otra gruta en un valle emplazado en la margen izquierda del río. En el interior de la cueva, Molina describe la presencia de 17 negativos de manos de color rojo y algunos de color anaranjado en su entrada o frente.

De acuerdo con lo observado por Molina (1971), en el interior de la cueva se observa un panel de grandes dimensiones, orientado hacia el Norte, con 14 negativos de manos (Figura 2c). Entre ellos se identificaron tres negativos de mano derecha y cuatro de mano izquierda de color rojo claro, y seis indeterminados de color rojo oscuro y uno de color blanco/crema. Con excepción de los negativos de manos derechas, el resto de los motivos presentes en el panel se caracterizan por el bajo grado de detalle invertido en su terminación, evidenciado en la presencia de contornos incompletos, escurrimientos de pintura o dedos unidos y/o excesivamente largos; algo que también podía observarse -en menor frecuencia- en algunos negativos de manos blancos del Alero Chico. Cabe mencionar que no se registraron superposiciones de motivos.

### ***Alero VT***

Se ubica en el mismo cañadón que la Cueva Marsicano, aproximadamente a 500 m de la margen sur del río Deseado (Figura 1). Se trata de un pequeño alero de rocas porfídicas, orientado hacia el Oeste, cuyas dimensiones aproximadas son 2,5 m de boca, 3 m de profundidad y 2,5 m de altura. En superficie y en un sondeo estratigráfico, no se registraron evidencias de ocupación.

Este alero también fue mencionado por Molina (1971), quien describió la existencia en su interior de motivos “en amarillo y blanco del estilo simbólico” (Molina 1971: 28). En forma coincidente con las observaciones de Molina (1971), se identificaron, dentro del alero, un total de 30 motivos pintados de colores ocre, blanco y rojo claro, en distintos estados de conservación (Figura 2d). Se destacan, por su frecuencia, diez pisadas de felinos y cuatro motivos de puntos formando líneas sinuosas, todos ellos realizados con técnica de pintura en positivo de color ocre. Asimismo, se observan dos positivos de manos derechas, una circunferencia concéntrica y otra con línea axial, una pisada de guanaco y un tridígito -todos realizados con la técnica de pintura en positivo de color blanco-, una circunferencia simple de color ocre realizada con la misma técnica y un negativo de mano derecha de color rojo claro, similar al de Gruta Molina.

Sitio	Tipo de Sitio	Orientación	Motivos	Técnica	Color	Total	
Gruta Molina	Cueva	SW	Negativos de manos	Pintura en negativo	Anaranjado	1	
						Blanco	4
						Rojo claro	2
			Positivos de manos	Pintura en positivo	Blanco	1	
Motivos registrados en Gruta Molina						7	
Alero Chico	Alero	E	Negativos de manos	Pintura en negativo	Blanco	5	
			Manchas o restos de pintura	Pintura indeterminada	Rojo claro	2	
Motivos registrados en Alero Chico						7	
Cueva Marsicano	Cueva	W	Negativos de manos	Pintura en negativo	Blanco/crema	1	
					Rojo claro	2	
					Rojo oscuro	11	
Motivos registrados en Cueva Marsicano						14	
Alero VT	Alero	W	Circunferencia concéntrica	Pintura en positivo	Blanco	1	
			Circunferencia con línea axial	Pintura en positivo	Blanco	1	
			Circunferencia simple	Pintura en positivo	Ocre	1	
			Negativos de manos	Pintura en negativo	Rojo claro	1	
			Pisadas de felino	Pintura en positivo	Ocre	10	
			Pisada de guanaco	Pintura en positivo	Blanco	1	
			Positivos de manos	Pintura en positivo	Blanco	2	
			Puntos en línea sinuosa	Pintura en positivo	Ocre	4	
			Tridígitos	Pintura en positivo	Blanco	1	
			Manchas o restos de pintura	Pintura en positivo	Blanco	4	
		Ocre	4				
Motivos registrados en Alero VT						30	
<b>Total General de Motivos</b>						<b>58</b>	

Tabla 1. Características y frecuencias de los motivos rupestres registrados.

Las superposiciones registradas en el alero, incluyen: pisadas de felinos de color ocre sobre restos de pintura de color rojo claro; negativo de mano de color rojo claro sobre restos de pintura ocre; puntos agrupados en línea de color ocre sobre restos de pintura rojo claro; puntos color ocre agrupados en línea sobre positivos de manos blancos y tridígito; circunferencia concéntrica, circunferencia con línea axial y pisada de guanaco de color blanco sobre puntos de color ocre agrupados en líneas y negativo de mano rojo claro.

### Síntesis de resultados y discusión

Se registraron un total de 58 motivos rupestres (incluyendo manchas o restos de pintura) (Tabla 1) en cuatro abrigos rocosos localizados en ambas márgenes de la CID. El análisis del conjunto de las manifestaciones rupestres muestra la existencia de similitudes técnicas y estilísticas en tres de los abrigos relevados. En este sentido, cabe mencionar que las producciones rupestres de estos tres sitios se caracterizan por la presencia -casi exclusiva- de negativos de manos agrupados en pequeños conjuntos y el consecuente predominio de la técnica de pintura en negativo de colores rojo y

blanco (Tabla 1). Por otra parte, el Alero VT presenta un número mayor de motivos ( $n=30$ ; 51% de la muestra) y una mayor variedad entre los mismos (manos en negativo y positivo, pisadas de felinos, puntiformes, circunferencias y tridígitos; ver Tabla 1) en colores ocre y blanco.

La adscripción estilístico-cronológica de la muestra analizada reviste ciertas dificultades debido a la ubicuidad de los negativos de manos a lo largo de toda la secuencia estilística-cronológica del arte rupestre de Patagonia. Sin embargo, éste no es el caso de Alero VT, cuyas pinturas podrían ser atribuidas al Grupo estilístico C (*sensu* Gradin *et al.* 1979) o la Tendencia Abstracta-Creativa (*sensu* Gradin 2001). Esta última presenta motivos geométricos simples, como círculos y círculos concéntricos acompañados de puntos aislados o en series, negativos de manos y tridígitos; en todos los casos son confeccionados en color rojo y blanco (Gradin 2001; Gradin *et al.* 1979). Temporalmente, Gradin y colaboradores (1979) asociaron el Grupo estilístico C a la culminación del nivel cultural IV del río Pinturas (datado en  $1420\pm 50$  años AP), aunque posteriormente el mismo autor reconoció la posibilidad de la existencia de un sustrato temporal mayor -de al menos *ca.* 2000 AP para las pinturas geométricas (Gradin 2001). Espacialmente, resulta interesante señalar que Gradin ubicó las manifestaciones abstractas de Patagonia -como las descritas en este trabajo- dentro de lo que denominó "áreas marginales de transición" (Gradin 2001: 859).

En principio, como marcan Gómez Otero y Vallejo (1996), creemos que es interesante resaltar lo novedoso de los hallazgos de representaciones rupestres en contextos litorales de Patagonia continental, cercanos al frente atlántico. Si bien la disponibilidad de soportes rocosos que presentan superficies óptimas para de la realización de expresiones rupestres es relativamente alta en ambas márgenes y sectores aledaños de la cuenca inferior del río Deseado y la ría homónima, es de destacar la no ubicuidad de estas manifestaciones. Las mismas se presentan en un sector que podríamos denominar *transicional* entre el litoral marino propiamente dicho y las mesetas que se encuentran en el interior del territorio de la provincia de Santa Cruz.

Los contextos de hallazgos de las pinturas rupestres en la cuenca inferior del Deseado se asemejan estilísticamente a muchos de los registrados en los ambientes mesetarios interiores (Carden 2007; Gradin 2001; Gradin *et al.* 1979, entre otros). Probablemente, coincidiendo con lo que plantean Gómez Otero y Vallejo (1996), esto podría estar relacionado con un uso de los abrigos rocosos de manera similar en ambos ambientes.

Por otra parte, como plantea Carden (2007), una cuestión a tener en cuenta es que durante el final del Holoceno medio y el Holoceno tardío se da un incremento en la producción de motivos rupestres en Patagonia. Este hecho se evidencia por el marcado aumento en el registro de sitios con arte rupestre con dichas cronologías, la existencia de una mayor diversidad de técnicas y emplazamientos y una estandarización de determinadas formas (Fiore 2006). Se interpretan estos cambios en el marco de la puesta en práctica de relaciones sociales más intensas entre los grupos cazadores-recolectores, las que implicarían una estructuración del espacio en torno a circuitos de movilidad a larga distancia. En este sentido, es interesante el planteo de Carden (2007), el cual sugiere que algunos motivos funcionaron como marcadores de redes, lugares y caminos entre los grupos. Las cuencas de drenaje habrían jugado un papel importante en la interacción y estructuración del espacio. Como plantean algunos autores, los cursos de agua podrían haber funcionado como atractores y/o ejes de movilidad de los grupos humanos (Borrero 1994-95, entre otros).

Las similitudes observadas en motivos y técnicas de representación rupestre entre los sitios presentados en este trabajo y muchos de los registrados en la Meseta Central, junto con las tendencias regionales para el Holoceno medio y tardío antes presentadas,



sugerirían que las ocupaciones con arte rupestre de la cuenca inferior del río Deseado habrían estado estructuradas con las del interior de alguna manera. En este marco creemos, al igual que Carden (2007), que el río Deseado podría haber conformado una importante vía de comunicación y circulación de personas e ideas entre ambas áreas. Durante el Holoceno tardío, esto podría haber estado favorecido por el aumento en la demografía y la mayor ocupación de diferentes espacios (Borrero 1994-95).

### **Consideraciones finales**

Consideramos importante resaltar la puesta en conocimiento de nuevos sitios arqueológicos de Patagonia con arte rupestre, algo que es novedoso en particular para el área Costa Norte de Santa Cruz y el litoral marino patagónico en general. En este caso, creemos que la ampliación, hacia el este, de los rangos de distribución de ciertos motivos abre aún más las preguntas y discusiones en torno a los rangos de acción y la transmisión de ideas entre los grupos cazadores recolectores que ocuparon la Patagonia.

Esperamos que este aporte contribuya a dichas discusiones. Asimismo consideramos que la información y las interpretaciones presentadas son aún preliminares, por lo que será necesario ampliar el número de muestras que deberán ser contrastadas con otras líneas de evidencias.

### **Agradecimientos**

Al Consejo Agrario de Santa Cruz, delegación Puerto Deseado y al Museo Municipal Mario Brozoski de la misma ciudad por el apoyo en los trabajos de campo. Al Equipo de Arqueología de la Costa Norte de Santa Cruz. A la Dra. Alicia Castro y el evaluador designado por la revista por la lectura crítica del manuscrito y el aporte de ideas y sugerencias que enriquecieron el trabajo.

## Bibliografía

- » AMBRÚSTOLO, P. (2010). Análisis preliminar del Componente inferior del Alero “El oriental”: una ocupación del Holoceno Medio en la Costa Norte de Santa Cruz. En *Actas del XVII Congreso Nacional de Arqueología Argentina*, tomo V, pp. 1835-1840. Universidad Nacional de Cuyo, Mendoza, Argentina.
- » AMBRÚSTOLO, P., M.A. ZUBIMENDI, L. CIAMPAGNA y V. TROLA (2011). Alero El Oriental: Evidencias de las primeras ocupaciones de la Costa Norte de Santa Cruz (Patagonia, Argentina). *Revista Werken* 14: 9-22.
- » BORRERO, L. (1994-95). Arqueología de la Patagonia. *Palimpsesto* 4: 9-69.
- » CARDEN, N. (2007). *Estudio de las manifestaciones rupestres de la meseta central de Santa Cruz. El área de los zanjones Blanco y Rojo al sur del río Deseado*. Tesis doctoral, Facultad de Ciencias Naturales y Museo, Universidad Nacional de La Plata. Ms.
- » CASTRO, A., J. MORENO, M. ANDOLFO, R. GIMÉNEZ, C. PEÑA, L. MAZZITELLI, M. ZUBIMENDI y P. AMBRÚSTOLO (2003). Análisis distribucionales en la costa de Santa Cruz (Patagonia Argentina): alcances y resultados. *Magallania* 31: 69-94.
- » CASTRO, A., M. ZUBIMENDI y P. AMBRÚSTOLO (2011). The importance of the archaeological record in the discussion of variation processes on the sea coast during the Holocene: the case of the northern coast of Santa Cruz – Patagonia, Argentina. *Quaternary International*, 245 (1): 111-121.
- » FIORE, D. (2006). Poblamiento de imágenes: arte rupestre y colonización de la Patagonia. Una aproximación tecnológica. En *Tramas en la Piedra. Producción y Usos del Arte Rupestre*, editado por D. Fiore y M.M. Podestá, pp. 43-62. Sociedad Argentina de Antropología, Asociación Amigos del Instituto Nacional de Antropología, World Archaeological Congress, Buenos Aires.
- » GIACOSA, R., O. CÉSARI y A. GENINI (1998). *Descripción geológica de la Hoja 4766 III y IV “Puerto Deseado”, provincia de Santa Cruz*. Boletín N° 213, Servicio Geológico Minero Argentino, Instituto de Geología y Recursos Minerales.
- » GÓMEZ OTERO, J. y M.G. VALLEJO (1996). Cañadón Encerrado (Chubut): El sitio con pinturas rupestres más próximo a la costa en toda Patagonia. En *Arqueología Solo Patagonia*, editado por J. Gómez Otero, pp.163-171. Centro Nacional Patagónico - CONICET, Puerto Madryn.
- » GRADIN, C. J. (2001). El arte rupestre de los cazadores de guanaco de la Patagonia. En *Historia Argentina Prehispánica*, editado por E. Berberían y A. Nielsen, Tomo II, pp. 839-874. Editorial Brujas, Córdoba.
- » GRADIN, C.J., C. ASCHERO y A. AGUERRE (1979). Arqueología del área del Río Pinturas. *Relaciones de la Sociedad Argentina de Antropología* XIII: 183-227.
- » MENGHIN, O. (1957). Estilos del arte rupestre de Patagonia. *Acta Praehistórica* I: 57-87.
- » MOLINA, M. (1971). Arqueología patagónica - arte rupestre austral. *Antiquitas* XII-XIII: 24-30.
- » ZUBIMENDI, M. (2010). *Estrategias de uso del espacio por grupos en la Costa Norte de Santa Cruz Cazadores Recolectores y su Interior Inmediato*. Tesis de Doctorado inédita. Facultad de Ciencias Naturales y Museo. Universidad Nacional de La Plata.