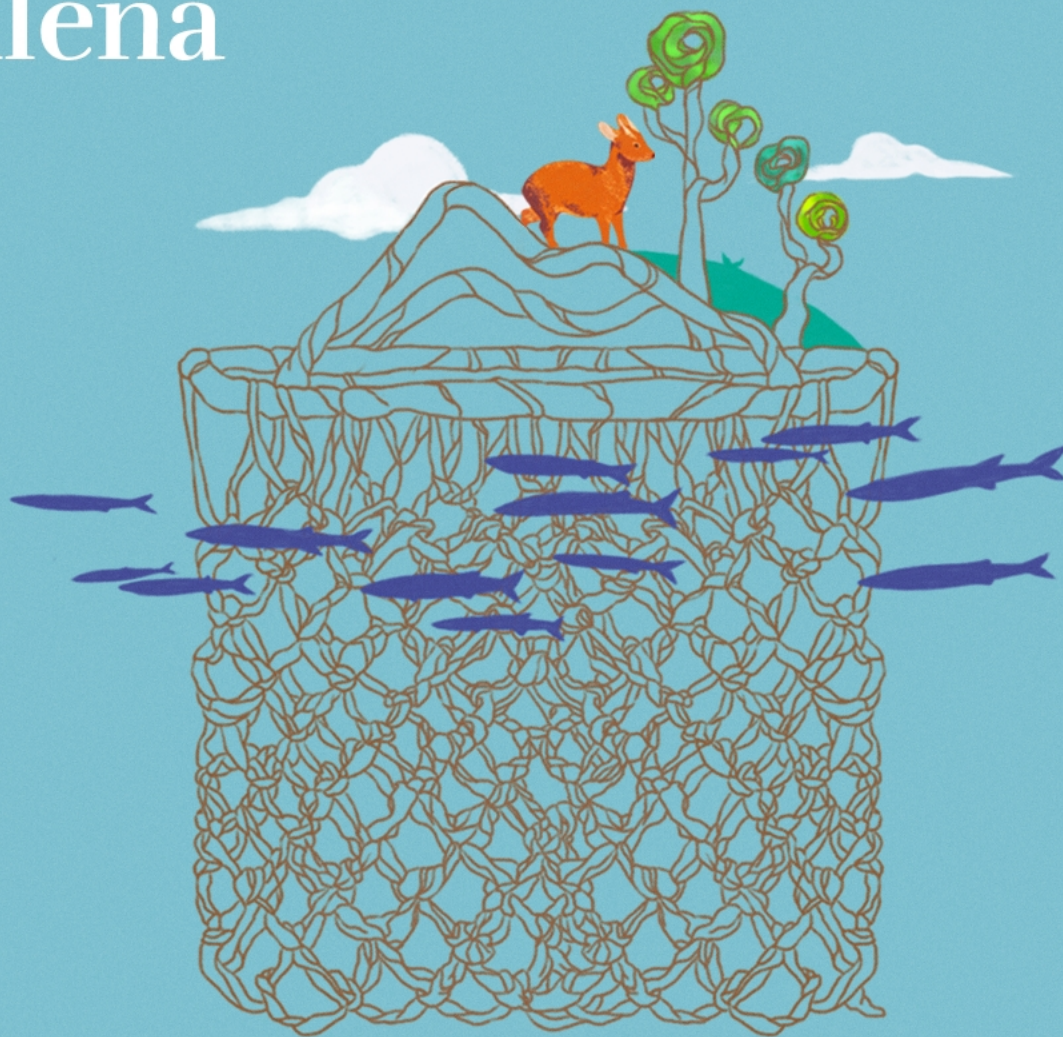


XXII Congreso Nacional De Arqueología Chilena

6 al 10
de Diciembre
Puerto Montt
2021



Libro de Resúmenes

Organizadores

ARQUEO
Escuela de Arqueología
Universidad Austral de Chile UACH


Sociedad Chilena de Arqueología


Universidad Austral de Chile
Conocimiento y Naturaleza

Patrocinadores

CIIR Centro de Estudios
Interculturales e Indígenas




Puerto Montt


MUSEO HISTÓRICO PUERTO MONTT

**MUSEO CHILENO
DE ARTE
PRECOLOMBINO**


Universidad Austral de Chile
Dirección Museológica

ÍNDICE

Simposio I. Ni cultura, ni naturaleza. Ni pasado, ni presente. Acercamientos relacionales a mundos, paisajes y sus historicidades	2
Simposio II. Memorias, arqueologías y sociedades: 1818-2021	18
Simposio III. Arqueologías oceánicas, costeras e insulares	25
Simposio IV. Maderas patrimoniales y del pasado	38
Simposio V. Una visión ‘pluralítica’: Críticas, perspectivas y propuestas teórico metodológicas para el análisis lítico en Latinoamérica	50
Simposio VI. Arqueología, antropología e historia internodal. Las líneas del pasado en perspectiva	63
Simposio VII. Trayectorias, coadaptaciones y ontologías de plantas que migran con humanos (10.000 a.C.-2021 d.C.)	79
Simposio VIII. Arqueología y economía más allá del formalismo	89
Simposio IX. La tecnología al servicio de la arqueología: La aplicación de herramientas virtuales y computacionales en estudios arqueológicos	104
Simposio X. Mundos corporales. Aproximaciones desde la arqueología y la bioarqueología	122
Simposio XI. El arte rupestre poshispano como objeto de estudio transdisciplinar. Balances, perspectivas y desafíos	135
Comunicaciones. Sesión I. Sociedades cazadoras y recolectoras	144
Comunicaciones. Sesión II. Sociedades agrícolas y/o pastoras	154
Comunicaciones. Sesión III. Sociedades del periodo Inca-Colonial	164
Comunicaciones. Sesión IV. Sociedades del periodo Colonial-Republicano	169
Pósters	177

SIMPOSIO VIII

ARQUEOLOGÍA Y ECONOMÍA MÁS ALLÁ DEL FORMALISMO

Coordinadores: Francisco Gallardo y Axel E. Nielsen

La arqueología suele dar por supuesto que las actividades económicas en el pasado (producción, distribución y consumo), se encontraban regidas por principios y lógicas de costo y beneficio universalmente válidos, objetivamente diferenciables de las prácticas políticas o simbólicas rituales. y otras que deben ser interpretadas con referencia a contextos culturales particulares. El sustantivismo en antropología económica, permitió restaurar el principio de que la economía esta anidada en las instituciones sociales y las sus respectivas concepciones del mundo sustentan, aunque restringió sus formas a la reciprocidad, la redistribución y mercado. Esta perspectiva fue también influyente en la antropología marxista, que extendió el nicho social a las relaciones de parentesco. Esta visión ampliada del campo económico, ha cobrado renovada vigencia con el interés suscitado por las ontologías no-naturalistas, que conciben a los seres humanos como una entre otras especies de personas que interactúan en el devenir de las prácticas en cualquier esfera de orden cultural. Poca duda cabe de que para los pueblos prehispánicos la producción, distribución y consumo comprometía interacciones entre agencias humanas y no humanas que obedecían a racionalidades diversas. Una arqueología sensible a estas ontologías, debe dar importancia a los modos en que tales lógicas y relaciones estructuran la economía y su materialidad.

Proponemos esta sesión, entonces, como un ámbito para intercambiar ideas sobre las formas en que los arqueólogos pueden aprovechar los objetos y sus configuraciones, sin los límites acogidos por el formalismo, para explorar la diversidad de relaciones que se articulan en torno a la producción, intercambio y consumo de bienes, al igual que el modo en que intervienen en la reproducción de la vida social. Invitamos a presentar trabajos de orientación teórico-metodológico o casos de estudio, que aborden distintos tipos de prácticas, incluyendo la minería de colorantes, la confección de instrumentos líticos, el uso de la alfarería, el riego y la agricultura, el consumo de alucinógenos, las ofrendas depositadas en los senderos, el tratamiento de los difuntos o cualquier otra acción socialmente distinguida o valorada.

Los *wak'a* tutelares y sus posibles chácaras. Reflexiones en torno a la dimensión religiosa de las prácticas agrícolas en el Altiplano Central de Bolivia

Pablo Cruz¹

Articulando recientes datos arqueológicos con las informaciones proporcionadas por las fuentes documentales coloniales y registros etnográficos, en esta comunicación trataremos sobre un vasto repertorio de sitios ceremoniales prehispánicos vinculados con los cultos a los *wak'a* y los ancestros tutelares localizados en el Altiplano Central de Bolivia (Carangas, Región Intersalar y Quillacas). Estos sitios se remarcan en el paisaje altiplánico al encontrarse ubicados sobre la cima de cerros no muy elevados y por presentar un número variable de amurallamientos concéntricos que se divisan a la distancia. La profusión de estos sitios ceremoniales en esta parte de los Andes concuerda con las informaciones brindadas por aquellos clérigos que estuvieron involucrados en la extirpación de los cultos indígenas durante los primeros momentos de la Colonia, como Bartolomé Álvarez, quien ofició, precisamente, en las regiones de Carangas y Quillacas. Si bien en varios casos se pudo comprobar que la antigüedad de estos sitios se remonta al periodo de Desarrollos Regionales (o Intermedio Tardío), los mismos se mantuvieron activos durante los posteriores periodos Inka, Colonial y Republicano, siendo muchos de ellos hoy en día considerados por los pobladores locales como entidades tutelares de sus comunidades (*marka qollu*).

Después de presentar los principales rasgos que distinguen estos sitios ceremoniales, nuestro análisis estará centrado en aquellos aspectos recurrentes que los relacionan directamente con las prácticas agrícolas. En efecto, la gran mayoría de los sitios se localiza junto a antiguas superficies de cultivo, o en proximidad de éstas. Al mismo tiempo, los amurallamientos concéntricos que distinguen la condición religiosa de estos sitios, delimitan distintos niveles de superficies aterrazadas que, como veremos, muy probablemente fueron también utilizadas para determinados cultivos. De hecho, en algunos sitios estas superficies continúan siendo labradas en la actualidad. Por otro lado, en los espacios centrales de estos sitios, donde se acumulan los testimonios materiales de pasadas ceremonias y prácticas rituales, se pudo constatar abundantes cantidades de restos líticos resultantes, en su mayoría, de la fabricación de distintos tipos de palas agrícolas (*chaquitacllas* o taquizas), y, en menor medida, de otros útiles como ser cuchillos y raederas. Significativamente, en todos los casos se utilizó como materia prima rocas de basalto negro, las cuales procederían de Querimita, la única cantera con estas rocas conocida para la región y que sabemos fue explotada desde la época prehispánica, distante entre 5 km y más de 80 km de los sitios aquí abordados. En este mismo sentido, repararemos también en cómo muchos de estos sitios continúan siendo utilizados por los actuales pobladores locales para aquellas prácticas rituales (costumbres) colectivas o individuales destinadas a asegurar la fertilidad de la tierra y de los cultivos, así como también predecir el clima, convocar las lluvias o repeler los granizos.

A partir de los casos abordados, nuestra reflexión portará sobre la dimensión religiosa que tuvieron -y continúan teniendo-, las prácticas agrícolas en esta parte del altiplano, las continuidades y discontinuidades que se observan en el tiempo largo, las correlaciones que existen con las informaciones proporcionadas por las fuentes coloniales, y los interrogantes que quedan aún por resolver, sobre todo con respecto a la cría de animales y las actividades pastoriles. Finalmente, y en un debate más amplio, reflexionaremos sobre la relevancia social y productiva que pudieron tener los cultos agrícolas en una región marcada por sus condiciones ambientales extremas.

¹ CISOR. CONICET-Universidad Nacional de Jujuy, Argentina. saxrapablo@gmail.com

