

Artículos / Artigos / Articles

FRAGMENTOS DEL PASADO
DO PASSADO
REVISTA DE ARQUEOLOGÍA • REVISTA DE ARQUEOLOGIA

Nº 7 | 71-87 (2023)

**UN ANÁLISIS DEL CUIDADO CORPORAL
EN CONTEXTOS RURALES BONAERENSES DE
FINES DEL SIGLO XIX Y PRINCIPIOS DEL SIGLO XX**

Uma análise de cuidados com o corpo em contextos rurais de buenos aires, no final do século XIX e início do século XX

An analysis of body care in rural contexts of buenos aires, at the end of the XIX century and early XX century

María Soledad García Lerena

CONICET. Laboratorio de Análisis Cerámico, Facultad de Ciencias Naturales y Museo, Universidad Nacional de La Plata. 64 y 120 s/n. La Plata (1900), Buenos Aires, Argentina.

E- mail: soledad.garcia.lerena@gmail.com - ORCID: <https://orcid.org/0000-0002-8592-1049>

Fecha de recepción: 17 de febrero de 2023 - Fecha de aceptación: 10 de julio de 2023

AZARA
FUNDACIÓN DE HISTORIA NATURAL

umai Universidad
Maimónides

RESUMEN

En este trabajo se abordan algunas prácticas y consumos en torno al cuidado de la salud y la higiene que tuvieron lugar en contextos productivos rurales de la campaña bonaerense hacia fines del siglo XIX y principios del siglo XX. Dichas prácticas se relacionan con las ideas imperantes para la época sobre tales cuestiones, que no solo se evidencian en ámbitos urbanos, sino que también tuvieron lugar en espacios productivos rurales como las estancias. Se desarrolla el análisis de las pequeñas botellas vítreas y recipientes de loza identificados como contenedores de productos de perfumería y farmacia que indican la preocupación por el cuidado corporal de dos contextos arqueológicos de la zona rural de Magdalena (Buenos Aires): Estancia Bertón y Primera Estancia. El análisis de estos elementos de la cultura material se articula con distintas fuentes documentales, principalmente publicidades presentes en diarios de la campaña, y nos permite aproximarnos a comprender distintos aspectos que vinculan salud, belleza e higiene, que estuvieron presentes en la cotidianidad de las estancias.

Palabras clave: perfumería y farmacia, cuidado corporal, sitios rurales, arqueología histórica, publicidad.

RESUMO

Este artigo aborda algumas práticas e consumos sobre cuidados de saúde e higiene que ocorreram em contextos produtivos rurais da zona rural de Buenos Aires no final do século XIX e início do século XX. Essas práticas estão relacionadas com as ideias dominantes da época sobre tais questões, que não são apenas evidentes em áreas urbanas, mas também ocorreram em espaços produtivos rurais, como fazendas. Desenvolve-se a análise de pequenos frascos de vidro e louça identificados como contenedores de produtos de perfumaria e farmácia que indicam uma preocupação com o cuidado do corpo em dois contextos arqueológicos da zona rural de Magdalena (Buenos Aires): Estancia Bertón e Primera Estancia. A análise destes elementos da cultura material articula-se com diferentes fontes documentais, principalmente anúncios em jornais da campanha, e permite-nos compreender diferentes aspectos que ligam a saúde, a beleza e a higiene, que estavam presentes na vida cotidiana das fazendas.

Palavras-chave: perfumaria e farmácia, cuidados corporais, sítios rurais, arqueologia histórica, publicidade.

ABSTRACT

This paper deals with some practices and consumption related to health care and hygiene that took place in rural productive contexts of the Buenos Aires countryside in the late nineteenth and early twentieth centuries. These practices are related to the prevailing ideas of the time about health and hygiene, which are not only evident in urban environments but also took place in rural productive spaces, such as estancias. The analysis of small glass bottles and earthenware containers identified as perfumery and pharmacy type containers, which indicate the concern for body care in two archaeological contexts in the rural area of Magdalena (Buenos Aires), is developed: Estancia Bertón and Primera Estancia. The analysis of these elements of the material culture is articulated with different documentary sources, mainly advertisements in newspapers of the campaign, among others. This analysis allows us to understand different aspects of health, beauty and hygiene that were present in the everyday life of the estancias.

Keywords: perfumery and pharmacy, body care, rural sites, historical archaeology, advertising.

INTRODUCCIÓN

En la conformación de la sociedad moderna, se configuró un nuevo orden social de acuerdo con el cual tomaron preeminencia concepciones como el individualismo, la cultura material tratada como una mercancía y la producción y circulación en masa, que generaron nuevos patrones de consumo (Zarankin y Senatore 2007). En particular, se consolida una concepción corporal a partir de la cual se reconfigura el paradigma previo y se conceptualiza al cuerpo como una máquina. El cuerpo es un factor de individuación, es el signo del individuo (Le Bretón 1995) y, por lo tanto, objeto de intervención específica. Este modelo mecanicista a la vez da sustento a nuevas prácticas sociales en un contexto de capitalismo naciente, vinculado a lo que Foucault denomina las tecnologías disciplinarias del trabajo (Foucault 1996). Este proceso de individualización se complementa con la biopolítica, que tendrá por objeto el control de la población; esta dará lugar a la creación de una medicina cuya función principal será la higiene pública (Foucault 1996). El rol de la ciencia, en particular de la medicina, adopta un lugar hegemónico, que “actúa sobre el cuerpo y sobre la población, sobre el organismo y sobre los procesos biológicos, que tendrá efectos disciplinarios y efectos de regulación” (Foucault 1996: 204).

En este marco, para fines del siglo XIX, un conjunto de elementos materiales fueron diseñados y utilizados para el cuidado de la salud y el cuerpo, en el que ocuparon un lugar central el control y la regulación de los fluidos y secreciones corporales (Andrade Lima 1995-1996). Estas prácticas incluyeron desde el consumo de tónicos,

cremas, brebajes y bebidas, así como la realización de enemas y purgas (Andrade Lima 1999). El cuerpo es una construcción cultural y por lo tanto, el cuidado corporal reúne discursos y prácticas que se expresan en determinadas materialidades (Rigone 2006). En un contexto de creciente circulación y comercialización de productos manufacturados, la población rural de Magdalena accedió al consumo de bebidas, alimentos y herramientas, así como de productos para el cuidado del cuerpo, en general importados. Estos objetos –que entrelazan fines medicinales, cosméticos y de higiene– indican la preocupación por la salud y la intencionalidad de moldear ciertos aspectos corporales, y permiten vislumbrar concepciones sanitarias e incluso parámetros de belleza propios de fines del siglo XIX y principios del siglo XX. Estas nociones modelaron determinadas prácticas y consumos, los cuales fueron mayormente investigados en ámbitos urbanos, aunque en el espacio rural –particularmente en espacios productivos como las estancias– son factibles de ser abordados desde la perspectiva de la arqueología histórica.

Este trabajo plantea una aproximación al análisis de las prácticas de higiene y cuidado corporal en ámbitos rurales pampeanos a partir de la articulación de distintas fuentes de evidencia: objetos de la cultura material presentes en dos contextos arqueológicos rurales del partido de Magdalena (Buenos Aires): Estancia Bertón y Primera Estancia, y diversas fuentes documentales.

PERSPECTIVAS TEÓRICO-METODOLÓGICAS

Esta investigación se encuadra en las perspectivas que ponen énfasis en la

interpretación de significados sociales, en la centralidad del análisis contextual y en el individuo como agente activo en la vida social (Johnson 2000). Se propone pensar en y desde la “pluralidad” para construir múltiples versiones subjetivas (Zarankin y Senatore 2007), que permitan “dar cuenta tanto de la escala global como de la local considerando las especificidades de los contextos particulares” (Bianchi Vilelli 2012: 58), mediante la articulación de distintas escalas de análisis. Como se ha mencionado, en el orden social conformado en los últimos siglos, la cultura material es tratada como una mercancía, y se relaciona con nuevos patrones de consumo marcados por la disciplina individual (Zarankin y Senatore 2007). El consumo es entendido como la acción y práctica de adquisición de un bien determinado, que implica una diferenciación entre individuos y grupos en la interacción social (García Canclini 1984). Estas elecciones de consumo son prácticas colectivas mediadas por las identidades de los grupos que las llevan adelante (Bianchi Vilelli 2005-2006) y están atravesadas por múltiples dimensiones socioeconómicas. En este marco, el análisis de aquellas que tuvieron lugar durante la conformación de las estancias ganaderas pretende aportar a la caracterización de particularidades de este proceso global, considerar su complejidad y aportar a la comprensión de heterogeneidades sociales en el período estudiado. De este modo, se considera central la integración de distintas vías de estudio, ya que se deben abordar las fuentes y el registro arqueológico en función de su contexto de producción e integrados en la interpretación, ya que son resultantes de un mismo proceso social. Las fuentes escritas y la cultura material son productos de las sociedades pasadas en conjunto, como una

totalidad, y formaron parte del entramado social participando en la interacción social diaria.

El higienismo

A mediados del siglo XIX surge el higienismo, como un movimiento técnico, cultural y jurídico enfocado en mejorar la calidad de vida de las ciudades. Tuvo como objetivo principal el control de la salud física y moral de la población, a partir de los parámetros que brindaba la medicina científica (Ramacciotti 2019). La ciudad era considerada como potencialmente peligrosa, pues favorecía la aparición de enfermedades y el desorden, de manera que se generó una nueva relación que vinculaba el orden con la moral y la salud, en un contexto de fuerte aumento demográfico (Álvarez 2007).

Si bien se trata de un movimiento geográficamente amplio, hacia fines del siglo XIX se desarrolla con fuerza en Buenos Aires, donde los médicos higienistas crearon instituciones de higiene y salud organizadas con criterios científicos y técnicos, dirigidas y administradas por profesionales (Paiva 2016). La agenda estaba dominada por preocupaciones vinculadas a la recolección de residuos, pavimentación, limpieza de letrinas, distribución de agua potable, desagües cloacales y emplazamiento de los cementerios (Álvarez 2007).

Este proceso tuvo su aplicación concreta en distintos espacios, y el pueblo de Magdalena no fue ajeno. Las ideas asociadas al higienismo en la salud pública para la segunda mitad del siglo XIX se evidencian, por ejemplo, en el traslado del cementerio a las afueras de la ciudad, entre otras medidas de saneamiento urbano (Uvietta 2015). También se vincula con la instalación de

saladeros en la localidad de Atalaya, a partir de la prohibición, en 1871, de su funcionamiento en la ciudad de Buenos Aires por ser considerados insalubres (Martínez *et al.* 2018). Si bien se abordaron problemas urbanos, también se prescribió sobre la salud física y se intervino en la vida privada de los individuos: en las costumbres, dando prescripciones y consejos sobre cómo debían bañarse y comportarse en público, por ejemplo (Ramacciotti 2019). De esta manera, estas ideas permearon y moldearon las prácticas individuales, no solo en ámbitos urbanos, sino también en los rurales. En

este trabajo nos interesa abordar esta problemática en los espacios productivos rurales, en particular en las estancias ganaderas de la zona.

METODOLOGÍA

En cuanto al trabajo arqueológico, se realizó un relevamiento de las estructuras habitacionales de los sitios Estancia Bertón y Primera Estancia (partido de Magdalena, provincia de Buenos Aires), que fueron mapeadas y fotografiadas *in situ*. Se relevaron

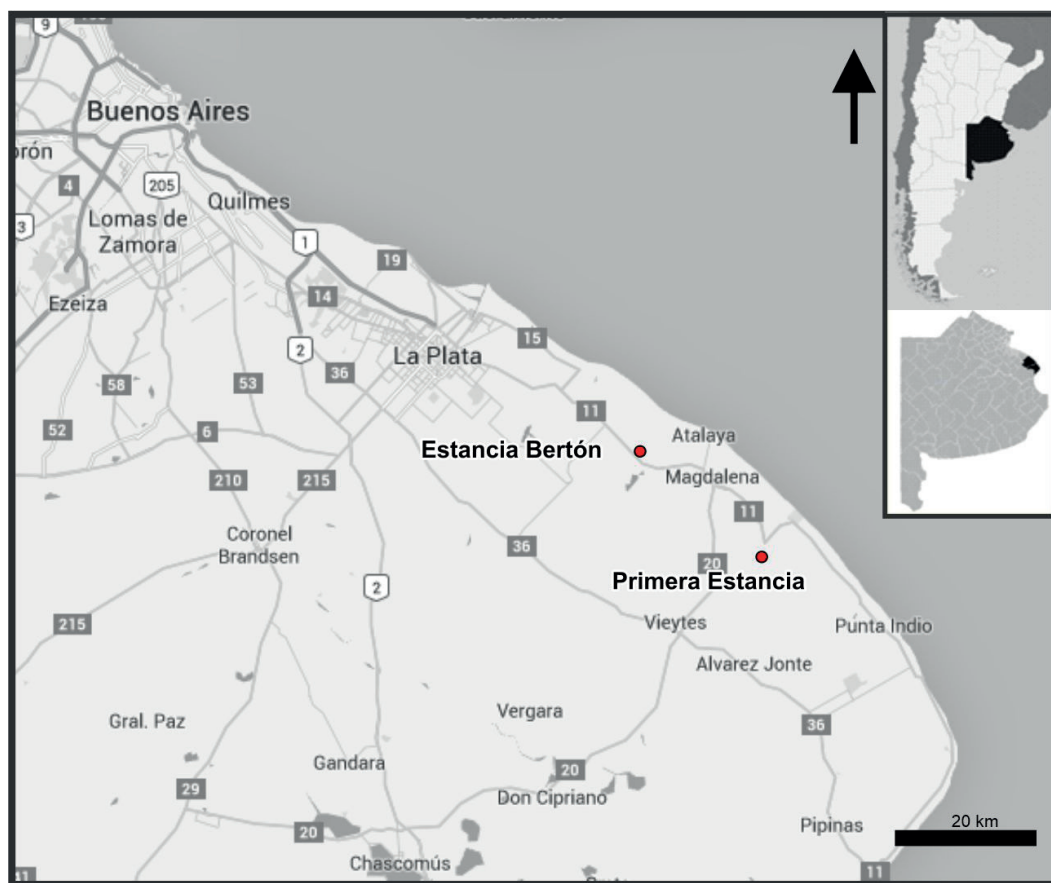


Figura 1. Localización de sitios arqueológicos.

los materiales y técnicas constructivas, estilo, dimensiones, modificaciones y estado de conservación (García Lerena y López 2021).

A partir de excavaciones sistemáticas en ambos sitios, se recuperó el material arqueológico en estratigrafía, que fue acondicionado para su análisis. Para el objetivo de este trabajo, luego de realizar una división por grupos en base a las materias primas y su análisis preliminar (García Lerena 2016, 2018), se seleccionaron los elementos que fueron asignados a perfumería y/o farmacia o cuidado corporal, de los siguientes conjuntos: material vítreo, material cerámico y un elemento confeccionado sobre material óseo. Fueron analizadas la disposición de los materiales y las variables tecnopológicas (tipo de material, parte de la pieza, tamaño, pasta), así como se realizaron asignaciones funcionales y de manufactura. Asimismo, con el fin de conocer sobre prácticas de consumo, circulación y posibles diferenciaciones respecto del acceso de los productos, se indagó sobre las marcas comerciales, probable contenido de los recipientes, origen y cronología de manufactura, en los casos que resultó posible.

Por otro lado, se relevaron fuentes documentales en un sentido amplio, entre las que se incluyó material bibliográfico, documental, iconográfico, cartográfico, catastral y crónicas, ya sean éditas como inéditas. Fueron analizados dos conjuntos documentales: por un lado, documentos referidos a cada estancia, en particular inventarios de las Sucesiones presentes en el Archivo General de la Nación (AGN), que permiten conocer la dinámica productiva de las estancias analizadas y sus cambios a lo largo del tiempo. Además, al aportar un listado de los bienes de sus propietarios, en este conjunto fueron ponderadas con

especial atención las menciones a elementos de la cultura material relacionados con las prácticas de higiene, como la presencia de letrinas y juegos de baño. Los juegos de baño o loza sanitaria incluían bacinillas, jofainas, palanganas y jaboneras (Bednarz *et al.* 2008) y suelen estar presentes en los inventarios de las sucesiones. Cabe señalar que en los conjuntos arqueológicos analizados, las lozas se caracterizan por su escasez y fragmentación, con lo cual resultó dificultosa su asignación a la categoría loza sanitaria, por lo que no son tenidas en cuenta en este trabajo.

Por otro lado, se relevaron publicidades en diarios y revistas de distintas localidades de la campaña correspondientes al período de estudio, disponibles en la Hemeroteca de la Universidad Nacional de La Plata¹. Para ello se tuvieron en cuenta anuncios de productos específicos de perfumería y/o farmacia, bebidas que eran promocionadas por sus propiedades medicinales; así como de lugares de expendio de este tipo de productos. Se realizó el fichado de cada publicidad teniendo en cuenta las marcas comerciales, origen, espacios de venta y/o consumo, público de destino, dolencias que trataban y aspectos que pudieran ayudar a la identificación de materiales arqueológicos. Asimismo, se extractaron frases incluidas en las publicidades que dieran cuenta de prácticas de uso y de higiene, y representaciones en torno a la salud y/o belleza.

Los sitios arqueológicos

Estancia Bertón

Se encuentra ubicado sobre la ruta Provincial N° 11, a unos 7 km de la costa del Río de la Plata (Figura 1). En el predio se realizó un relevamiento de las estructuras

habitacionales –dos de ellas en pie y dos que se derrumbaron en los últimos años–, una de ellas asignada a un boliche o almacén. El predio también cuenta con dos construcciones realizadas por los actuales propietarios, un galpón y la actual vivienda. El rancho que continúa en pie es una construcción de paredes quinchadas, con postes de madera que corresponde posiblemente a sauce criollo (*Salix humboldtiana*), atadas con tientos de cuero crudo, recubiertas de barro y paja y techo de paja a dos aguas. Estas características corresponden a los ranchos típicos de la región pampeana para el siglo XIX. Los materiales presentes en el sitio arqueológico se componen de gran variedad de elementos (García Lerena 2016). A partir del análisis, se propone que el sitio corresponde a un sector habitacional de una estancia en la primera mitad del siglo XIX, a la que posteriormente se anexó un almacén o boliche rural. La zona estudiada corresponde a un área de consumo y descarte en las inmediaciones de la vivienda y comercio rural, realizado por habitantes y consumidores ocasionales (García Lerena 2016). Si bien se ha identificado a los distintos propietarios a lo largo del tiempo, no se localizaron propiedades en la ciudad de Buenos Aires ni en el poblado de Magdalena pertenecientes a esta familia, durante el período abordado. En este trabajo, nos focalizaremos en el análisis de los recipientes de vidrio y loza y en distintas fuentes documentales que permiten profundizar esta temática.

Primera Estancia

Al sur de la ciudad de Magdalena (provincia de Buenos Aires, Figura 1) se conformó desde mediados del siglo XVIII una estancia de grandes dimensiones que fue denominada “Primera Estancia”, propiedad del estanciero Juanuario Fernández. Para la segunda

mitad del siglo XIX, este establecimiento contaba con una edificación principal y 14 puestos de estancia en donde residían los puesteros o pastores (García Lerena 2018). En la actualidad, en el sector del casco de “Primera Estancia”, se localizan estructuras de diferentes antigüedades y estilos constructivos. En el sector central está emplazada la casa principal, la “casa de verano”, oficinas, dependencias de los mayordomos, patio y galerías. Algo más alejadas se encuentran la carnicería, los galpones y una cochera. Separados por alambrado y un cerco vivo, a unos 80 m de la casa principal, se ubican dos estructuras que corresponden a la vivienda de los peones, cocina y galpón de trabajo (García Lerena y López 2021). En el casco se realizó un reconocimiento de las estructuras habitacionales, mapeo 2D y 3D, y una excavación arqueológica en una zona identificada como un basurero a cielo abierto en un sector cercano al área de los peones. El basurero, en ciertos puntos, se ha utilizado hasta épocas muy recientes, lo cual dificulta las tareas arqueológicas. Se recuperó gran cantidad de materiales arqueológicos, que abarcan desde fines del siglo XIX hasta la década de 1970. En el conjunto de lozas, se han hallado fragmentos de platos y tazas, entre las que se destacan un fragmento de plato con motivo trigaral y un plato de porcelana con borde azul y dorado con el sello “*Bleu de Roi, Alfred Meankin Ltd. England*”. También se han identificado algunos restos de porcelana *Limoges* y azulejos *Pas de Calais*, ambos de origen francés. Este tipo de materiales, junto con el análisis documental, señalan un alto poder adquisitivo de la familia propietaria.

La familia Thompson, de origen inglés, propietaria de la estancia desde fines del siglo XIX hasta la actualidad, poseía diversas propiedades rurales en el interior de la

provincia y en la ciudad de Buenos Aires, donde residía la mayor parte del año. En este trabajo, focalizaremos en el análisis de los recipientes de vítreos y un elemento óseo y distintas fuentes documentales que permiten abordar esta temática.

RESULTADOS

Estancia Bertón

El conjunto vítreo de este sitio se compone de 431 elementos, 41 de los cuales fueron asignados a la categoría perfumería y/o farmacia (Figura 2). Se registra una base y paredes de una pequeña botella de color transparente con la inscripción "UNDER-ESSENS G", de 2,2 cm de diámetro en la base, con burbujas de pequeño tamaño. Por otro lado, se identificaron cinco picos de pequeñas botellas transparentes: uno de ellos, de tipo simple, pertenece a una botella de sección rectangular y paredes planas que, a la altura del hombro, tienen 2,5 × 4,4 cm; una de ellas presenta la inscripción en

relieve "PIE...". De similares características en cuanto al color, grosor y forma, se hallaron fragmentos de pared con las inscripciones "IN... DON..." y "L...". Posiblemente se refiera a la ciudad inglesa "London" (Londres).

También están presentes fragmentos vítreos de color verde claro y verde claro amarillento, correspondiente a una base y distintos fragmentos asignados al cuerpo de la botella. La base, de 2,3 cm de diámetro, posee paredes de grosor irregular y marca de pontil. En forma circular descendente se encuentra la inscripción «DIE KEISERLICHE PRIVILEGIERT ALTONATICHE W. KRON ESSENTS» ("La privilegiada y milagrosa esencia imperial Kron de Altona"). Se identifica un mínimo de tres pequeñas botellas de este tónico de origen alemán, cuya licencia de venta se remonta a 1796 y se extiende durante todo el siglo XIX (Figura 2A). Este producto ha sido identificado en sitios contemporáneos, como Puesto Pacheco en La Pampa (Berón *et al.* 2004), el Fuerte General Paz, en el oeste de la provincia de Buenos Aires (Tamburini *et al.* 2020) y la residencia Anchorena en Buenos



Figura 2. Materiales vítreos de Estancia Bertón. A- Tónico alemán Kronessents B- Botellas de perfumería y/o farmacia.

Aires (Rigone 2006). También se halló un fragmento de cuerpo de botella de color verde claro, con pátina iridiscente, en el que se pueden leer las letras “KEI...”.

Por otro lado, en el conjunto de lozas presentes en el sitio, que suma un total de 231 elementos, se identificaron dos fragmentos de loza blanca con inscripciones en negro, que corresponden a un pequeño recipiente de loza de 4,5 cm de diámetro y 3,5 cm de alto. Fueron identificadas partes del recipiente de un ungüento de la marca “HOLLOWAY’S” (Figura 3), promocionado “para la cura de gota y reumatismo” y para “úlceras inveteradas, dolor de pecho, cabezas doloridas, piernas malas”. Este es un producto de origen inglés, que se fabricó desde la dirección londinense que figura en la inscripción (“533 OXFORD ST. LONDON”) entre las décadas de 1860 y 1880². Dicho ungüento se menciona en la *Revista Farmacéutica* de 1865 y en la *Revista Hispanoamericana* de 1866, ambas de la ciudad de Madrid. Fragmentos de este producto fueron recuperados también en el poblado pampeano Mariano Miró, que corresponde a fines del siglo XIX y principios del XX (Pineau y Andrade 2022).

Fuentes documentales de esta estancia

En 1869, ante el fallecimiento de la propietaria, Celestina Machado de Bertolot, se da comienzo a los actos sucesorios. Los bienes inventariados incluyen tierras y “un rancho con cuatro piezas en mal estado, una cocina con dos piezas y un pozo de balde con brocal”, ganado, una quinta con frutales, corrales de lienzo y distintos elementos de la vida cotidiana entre los que se incluyen vajilla, vestimenta y platería (AGN Sucesión 6873). En relación con los objetivos de este trabajo, fueron inventariados una tina, un lavatorio, un espejo roto y un lebrillo (AGN Sucesión 6873). Este último es un tipo de recipiente de barro vidriado que se utilizaba con fines culinarios o de higiene, por ejemplo, para el lavado de pies.

Primera Estancia

En los trabajos arqueológicos se recuperó un conjunto numeroso y variado. Se asignan al conjunto vítreo 2048 elementos, con distintos estados de fragmentación, que corresponden en su mayoría a contenedores de bebidas. Se identificaron 31 fragmentos



Figura 3. Ungüento y pomada Holloway’s. A- Material del sitio Estancia Bertón. B- Material de referencia.

claramente asignables a la categoría perfumería y farmacia, y se calcula el número mínimo en 16 recipientes. Se reconocen una botella de perfume, de cuello largo, y pequeños recipientes, algunos enteros, de formas circulares, hexagonales y rectangulares, en su mayoría de color marrón. También se hallaron contenedores fragmentados, caracterizados por bases y picos. En algunos casos presentan inscripciones en relieve, con valores numéricos que indicarían su volumen. Estos recipientes son muy frecuentes a partir de 1880 (Schávelzon 1991).

Se destaca un pequeño recipiente vítreo que se encuentra completo, de sección cuadrangular, con 2,5 cm de lado y 7,5 cm de alto, con la inscripción en relieve "GORGOT", que contenía jabón líquido y era importado de la ciudad de Barcelona, España (Figura 4A). También se identificó un fragmento de cepillo de dientes realizado sobre hueso, que posiblemente haya tenido cerdas naturales que se perdieron (Figura 4B).

Fuentes documentales de esta estancia

En la sucesión comenzada en el año 1881, a partir de la muerte de su dueño, don José

Sixto Fernández (AGN Sucesión 5796), solo se inventariaron las edificaciones, corrales y alambrados, debido a que la estancia estaba arrendada. Como dato de interés, se consignan letrinas con casillas de madera en el casco y en algunos puestos. Las letrinas eran pequeños cuartos de madera ubicados en el exterior de las viviendas.

Posteriormente, a partir de la muerte del estanciero Don Enrique Thompson, en 1897, se inicia la sucesión (AGN Sucesión 8549). En este expediente se inventarían en la estancia: tierras, edificaciones, alambrados y ganado, así como gran cantidad de artículos. Respecto a la temática de interés, se mencionan un baño (ya en el interior de la vivienda), tres cajones de jabón, cuatro lavatorios con espejo, dos lavatorios de madera y seis juegos de lavatorio, que incluían jofaina o palangana y jarra. Esta familia residía durante gran parte del año en sus propiedades de la ciudad de Buenos Aires y también realizaba viajes a Inglaterra, y se establecía por estadias en la estancia, la cual era administrada por el mayordomo y capataz.

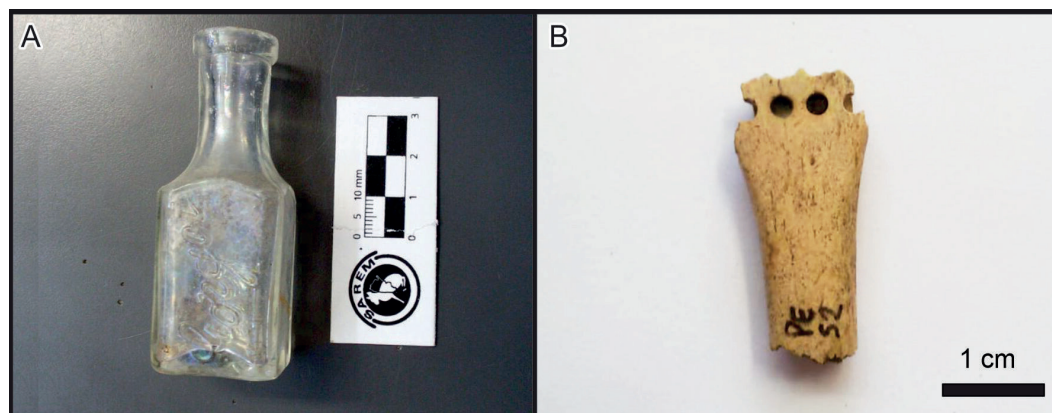


Figura 4. Materiales pertenecientes al sitio Primera Estancia. A: botella de jabón líquido "Gorgot". B: fragmento de cepillo de dientes.

De diarios y otras fuentes

Además del conjunto de fuentes específicas de cada estancia, se relevaron otras fuentes documentales. El *Censo General de la Provincia de Buenos Aires* realizado en 1881 permite realizar una caracterización general de la población y los comercios presentes en el poblado de Magdalena. Allí se consignan 552 familias urbanas y 1685 rurales, con un total de 10.176 habitantes, es decir, cerca del 70% de la población fue clasificada como rural. Se destaca la existencia de una botica con un empleado, dos farmacéuticos, dos médicos, ocho peluqueros y tres barberías en el partido, así como una pulpería y numerosos almacenes y tiendas.

Por otro lado, se relevaron diarios que circularon en la campaña bonaerense³ en el período comprendido entre fines del siglo XIX y principios del siglo XX. Estos periódicos contienen artículos, notas y gran cantidad de publicidades de productos, comercios y servicios. Las publicidades, en general, contienen diferentes elementos: una ilustración (del producto o imagen vinculada a posibles usuarios), la mención de sus efectos sobre la salud; muchas advierten sobre posibles falsificaciones o imitaciones y, por último, dónde adquirir el producto. Respecto de las publicidades relevadas, podemos establecer dos grupos: por un lado, los avisos de productos de perfumería y farmacia en sentido estricto, y por el otro, bebidas que eran promocionadas por sus efectos en la salud.

En el primer conjunto, se identifican productos de marcas comerciales particulares, de acceso en diferentes comercios, que incluyen botellas, “tarros”, “potes” que contenían productos como jarabes, tónicos y píldoras para ingerir, ungüentos y cremas de aplicación tópica, lociones para el

cabello, perfumes y aguas floridas. Muchas veces un único producto podía ser promocionado para un amplio espectro de acciones: por ejemplo, las pastillas de Zarparrilla de Bristol, que se comercializaban en pequeñas botellas, eran un “purificador de la sangre”, con efectos que iban desde curar llagas, inapetencia, nerviosidad, sífilis, y con efectos sobre el intestino, entre otros. Respecto del ungüento bayonés, a base de vegetales, sostenía que se obtenían “curas maravillosas” para afecciones de la piel. En la publicidad se señala que se comercializa “en tarritos”, con una etiqueta exterior con indicaciones para su aplicación. Otros productos de perfumería, como el Agua Florida de Murray y Lanman, se promocionaban porque “es tan deliciosa como un ramillete de escogidas flores”, que resultaba persistente en el tiempo, así como por su efecto para el alivio sobre la “nerviosidad, dolor de cabeza, debilidad e histérico” (*El Alto Uruguay*, 1867). A su vez, también se indica que remueve del cutis ronchas, pecas y asperezas, dando a la piel “frescura y transparencia hermosísima”. La loción para el cabello de Ruiz y Roca, a base de eucalipto, detenía la caída del cabello y eliminaba la caspa. Se podía adquirir en casas de perfumería, peluquerías, farmacias y bazares (*El Nacional*, 1899). Otro producto para el cabello era el agua “Rizolina Argentina”, en cuya publicidad se vislumbra un retrato de mujer con el cabello recogido. Era promocionado para rizar, ondear y fortalecer el cabello, en venta en peluquerías, tiendas y boticas (*El Nacional*, 1899). Si bien estos diarios eran de circulación en la campaña, muchos avisos promocionan productos a los cuales se accedía en negocios importadores en la ciudad de Buenos Aires.

Un producto particularmente destinado a las infancias era la Fosfatina Falières, de

origen francés y disponible en farmacias y casas importadoras. En la publicidad se incluye una escena que representa a un conjunto de infantes. Era un suplemento dietario recomendado para la etapa del destete, ya que prevenía la diarrea, facilitaba la dentición y el crecimiento.

Además de este tipo de publicidades, también se encuentran avisos de comercios particulares que ofrecían una variedad de productos a la venta, como farmacias o boticas, incluso almacenes de ramos generales que comercializaban productos alimenticios y algunos de perfumería y farmacia

como jabones y perfumes. Por ejemplo, una botica llamada "Botica Nueva", de Cañuelas, ofrecía preparaciones químicas, medicinas, perfumería fina y artículos de tocador, y garantizaba "fiel y exacto despacho de las prescripciones de los señores médicos" (*El Sudoeste de Cañuelas*, 1885). Esto lo vincula con las pequeñas botellas y recipientes, en los que generalmente se indica el volumen (como los hallados en Primera Estancia), que eran rellenados con preparaciones medicinales en boticas y farmacias a partir de la correspondiente prescripción médica. También se registra el aviso de la farmacia



NIÑAS: ¿Queréis marido?

Usad el —
Jabón Fluído **GORGOT**

A base de hiel de vaca, afrecho y salol, que es el producto que os dará belleza y frescura

APLICACIONES:

Utilísimo é insustituible para quitar las manchas del cutis, sarpullidos, granos y erupciones. Suaviza la piel, sostiene y restablece su transparencia y la preserva de toda enfermedad contagiosa.

NOTA.— Véase el prospecto para su uso.

El Jabón Fluído de hiel de vaca, afrecho y salol pone el cutis suave, fresco, fino y terso; con su uso cotidiano, desaparecen las pecas, los granos y las arrugas; da nueva y lozana vida al envoltorio que cubre nuestras carnes, y cuyas funciones son tan indispensables para la salud como para la belleza.

VENTA EN FARMACIAS Y DROGUERIAS

Precio: \$ 3

Unico introductor: FRANCISCO LÓPEZ. - Lavalle. 1634

MARAVILLOSO DESCUBRIMIENTO

Usando la cartera sanitaria López se evitan todas las enfermedades infecciosas y de la sangre

ADOPTADO POR LOS EJÉRCITOS Y DISPENSARIOS EUROPEOS. • Precio: \$ 2.50 m/n.

Figura 5. Publicidad de 1910 del Jabón Fluído Gorgot. Fuente: Revista *Caras y Caretas* (AGN).

y droguería Latina, de la ciudad de Luján, que además de un numeroso surtido de productos, ofrecía oxígeno a toda hora y “sanguijuelas hamburguesas” (*La Razón*, 1895).

Una publicidad que merece destacarse porque refiere a un producto identificado en el sitio Primera Estancia es la de jabón Gorgot. Está presente en la revista *Caras y Caretas* de 1910, y en el aviso se garantizaba un “cutis terso, fresco, sin manchas ni arrugas”. En la publicidad se entrelazan salud y belleza, apuntando directamente a las mujeres como consumidoras, con la interpelación “Niñas, ¿queréis marido?” (Figura 5).

Por otro lado, las publicidades aportan información sobre bebidas promocionadas por sus propiedades medicinales e higiénicas. En ellas, en general se incluía la imagen de la silueta de las botellas vítreas que las contenían. En este conjunto encontramos al Fernet de la marca italiana Branca Hnos., “el licor más higiénico conocido, que extingue la sed, facilita la digestión, estimula el apetito, cura las fiebres intermitentes, el dolor de cabeza, mal nervioso, mal del hígado [...] el licor vermífugo, anticolérico, antifebril...” (Diario *La Plata*, 1884). Sobre la Hesperidina de Bagley, con una botella muy característica, se sostiene que es “el mejor licor [...], bitter estomacal” (*El Monitor de la Campaña*, 1871). Además, las publicidades señalan lugares donde se podían conseguir: la del licor Aperital, tónico, higiénico y aperitivo, en un aviso de Luján, se señala que el único importador es un comercio de Buenos Aires (*La Razón*, 1895).

También se promocionan bebidas sin alcohol, como el agua mineral Contrexeville, útil para enfermedades urinarias, catarro, afecciones uterinas y hepáticas, de venta en farmacias; o la Limonada Gaseosa “Gran Fabric”, con “beneficio para quienes padecen ardentía en la sangre”. Era ofrecida

acondicionada “en cajones o barricas para las personas que quieran llevar para el campo” (*Amigo del Pueblo de San Nicolás*, 1867).

DISCUSIONES

Los elementos asignados a perfumería y/o farmacia constituyen un conjunto poco numeroso, pero en general presente en los contextos arqueológicos rurales y urbanos del siglo XIX y principios del XX. En la literatura arqueológica, encontramos un mayor desarrollo en su análisis en sitios urbanos, por ejemplo, en la ciudad de Buenos Aires (Schávelzon 1991; Rigone 2006) y la ciudad de Mendoza (Zorrilla *et al.* 2018). Otros trabajos abordan las prácticas de higiene y su relación con las ideas dominantes en la sociedad porteña del siglo XIX a partir del análisis de otras materialidades, como la loza sanitaria (Bednarz *et al.* 2008).

En ámbitos rurales, recientemente se han desarrollado trabajos en donde se aborda con profundidad esta temática, como el Fuerte General Paz, en Carlos Casares (Tamburini *et al.* 2020) y en poblados de La Pampa (Pineau *et al.* 2022; Pineau y Andrade 2022). Por su parte, encontramos elementos asignados a esta categoría en distintos sitios productivos (ver síntesis en Bagaloni 2018), como Estancia Iraola (Giovanetti y Lema 2007), Estancia Infierno y Las Vizcacheras (Brittez 2000), La Libertad y Las Toscas (Bagaloni 2010) y Estancia El Rosario (Gómez Romero 2016). En estos casos, se menciona su presencia en sitios interpretados como cascos de estancias y en puestos, y habilitan a pensar en las prácticas de cuidado de la salud y la higiene personal en ámbitos rurales. Cabe señalar que en los sitios vinculados a puestos de estancia están presentes en muy escasa proporción o ausentes. Este es el caso

del sitio El Santuario I, un contexto asignado a un puesto ganadero que formaba parte de Primera Estancia, en donde no se registran estos materiales (García Lerena 2018).

El conjunto asignado a perfumería y/o farmacia se compone mayormente de material vítreo, aunque también se identifican contenedores de loza y sobre material óseo, como peines y cepillos de dientes. En estos recipientes se comercializaban productos medicinales de marcas comerciales, patentadas, de variados orígenes. En particular en las estancias analizadas, provienen de Inglaterra, Alemania y España. Estos productos eran promocionados en variadas publicidades, tal como se evidencia en los diarios de distintos pueblos de la campaña. También circulaban productos con prescripción médica que se vendían en frascos sin marcas, que no presentan indicaciones sobre su contenido, a veces sí sobre su capacidad volumétrica.

El análisis de publicidades en diarios de la época permite reconocer la presencia y circulación de variados productos de perfumería y/o farmacia, de distintos orígenes y funciones, destinados a diferentes consumidores/as. También existían otros productos, como bebidas con y sin alcohol, sobre las cuales se ponderan sus efectos en la salud más que el disfrute de su consumo. Su análisis también permite complejizar la amplia disponibilidad de estos productos en variados espacios de comercialización en el ámbito rural, como boticas, farmacias, droguerías, almacenes o peluquerías. El empleo se habría dado en el ámbito privado, especialmente en el caso de los productos medicinales. En el caso de las bebidas, su consumo también se habría dado en espacios como pulperías y boliches rurales.

En algunas publicidades se evidencian concepciones acerca de la salud; por ejemplo, se relaciona con la regulación de molestias

(como el dolor de cabeza, la acidez), el control de enfermedades y/o la eliminación de “impurezas” o defectos (manchas en la piel, arrugas, caspa, olor corporal). Muchas apuntan a sus efectos en el sistema digestivo, como laxantes, estimulantes del apetito, facilitadores de la digestión o para prevenir la constipación, lo que demuestra la importancia que tenía para la época el control sobre los fluidos y desechos corporales (Andrade Lima 1995-1996). Otro aspecto singular lo constituye la relación entre salud y belleza, asociado a la blancura y tersura de la piel. Esto se puede entender como una búsqueda por modificar el aspecto y moldear el cuerpo (Rigone 2006). En este sentido, la dimensión de género toma relevancia en algunos casos, ya que se apunta a la mujer como consumidora, asociando su aspecto físico con las posibilidades de establecer vínculos. Este vínculo entre belleza y salud también ha sido señalado en el análisis de las prácticas de cuidado del cuerpo y la higiene en la ciudad de Mendoza para el mismo período de estudio (Zorrilla *et al.* 2018).

El cuidado corporal refiere a prácticas y representaciones que entran al individuo y la sociedad. En general, son desarrolladas en el plano individual, privado, y a la vez constituyen prácticas colectivas, sustentadas en procesos ideológicos y sociales de gran alcance, en las que una nueva disciplina del cuerpo asociada a prácticas higiénicas fue central para la construcción y mantenimiento del orden social del siglo XIX (Andrade Lima 1995-1996).

La consolidación de establecimientos productivos ganaderos como empresas orientadas al mercado generó un complejo entramado social que incluyó a puesteros y sus familias, pastores, peones, personal doméstico, mayordomos y capataces y las familias propietarias, quienes accedieron, utilizaron

y consumieron en mayor o menor medida distintos productos, muchos de origen extranjero. Las prácticas de cuidado corporal, que entrelazan fines medicinales, cosméticos y de higiene, se reconocen por la presencia de estas materialidades y las fuentes documentales. Este consumo, y la conformación de estos sujetos como consumidores, estuvo atravesado por dimensiones socioeconómicas que marcaron una diferenciación social en la cantidad y calidad de elementos relacionados con estas prácticas, como puede verse en las estancias analizadas. Tal como se ha mencionado, este proceso que se vislumbra en las prácticas desarrolladas en los espacios productivos rurales, fue concomitante con la instalación de ideas asociadas al higienismo en la salud pública, como el traslado del cementerio a las afueras del pueblo de Magdalena y las preocupaciones señaladas en el cuerpo legislativo en relación con las epidemias (Uvietta 2015).

Las prácticas y representaciones en torno al cuidado corporal, dominadas por la racionalidad de la medicina y la ciencia que caracterizó este período, convivieron con otras tradicionales, como el uso de sanguijuelas para sangrías, en general realizadas por barberos. Las evidencias de fumado de especies vegetales del bosque nativo en combinación con tabaco (*Nicotiana sp.*) obtenidas a partir del análisis arqueobotánico de pipas de caolín procedentes de sitios productivos rurales (Augé *et al.* 2022), invita a reflexionar sobre estos saberes tradicionales que habrían circulado en el pasado en combinación con las ideas modernas de orden social y corporal.

El análisis de esta temática nos presenta también el vínculo constante entre el campo y la ciudad de Buenos Aires, en donde funcionaban las casas introductoras de estos productos e incluso residían algunas

familias propietarias. Estos ítems, en gran medida importados, circulaban y eran consumidos en las estancias por sus habitantes permanentes o temporales. Su abordaje nos permite complejizar la mirada sobre las prácticas de cuidado corporal e higiene que tuvieron lugar en el espacio rural en este momento histórico.

NOTAS

¹ A partir del inventario de diarios en formato papel disponible en la Hemeroteca de la UNLP, se seleccionaron aquellos los que correspondían a la campaña de Buenos Aires, en el recorte temporal de estudio.

² <https://collection.sciencemuseumgroup.org.uk/objects/co78469/dispensing-pot-for-holloways-ointment-england-1839-1867-dispensing-pot>, último acceso 5 de diciembre de 2022.

³ No se ha localizado en repositorios nacionales, provinciales ni municipales prensa escrita de la localidad de Magdalena para el período de estudio.

AGRADECIMIENTOS

A los propietarios, por permitirnos trabajar en los establecimientos y compartir información con nosotros. A Clara Paleo, por su constante guía. A Luciano López por su ayuda con las imágenes. A quienes evaluaron el trabajo, ya que contribuyeron a mejorarlo.

BIBLIOGRAFÍA

- Álvarez, A. 2007. De la Higiene Pública a la Higiene Social en Buenos Aires: una mirada a través de sus protagonistas, 1880-1914. *Boletín Mexicano de Historia y Filosofía de la Medicina* 10 (1): 4-11. Ciudad de México.
- Andrade Lima, T. 1995-1996. Humores e odores:

- ordem corporal e ordem social no Rio de Janeiro, século XIX. *História, Ciências, Saúde-Manguinhos* 2 (3): 44-96. Río de Janeiro.
- Andrade Lima, T. 1999. El huevo de la serpiente: una arqueología del capitalismo embrionario en el Río de Janeiro del siglo XIX. En *Sed Non Satiata*: 189-238, editado por Zarankin, A. y F. Acuto. Ediciones del Tridente, Buenos Aires.
- Auge, M., M. S. García Lerena e I. Garat. 2022. Pipas, tabaco y otras yerbas rurales... Análisis de las prácticas fumatorias en El Santuario I (Magdalena, Buenos Aires). En *Actas del VII Congreso Nacional de Arqueología Histórica*: 196-200, editado por Igareta, A. y F. Chechi. La Plata.
- Bagaloni, V. 2010. Desde las orillas... Una comparación de los sitios La Libertad (Pdo. San Cayetano) y Las Toscas (Pdo. Tres Arroyos). En *Mamül Mapu: pasado y presente desde la arqueología pampeana*: 215-230, editado por Berón, M., L. Luna, M. Bonomo, C. Montalvo, C. Aranda y M. C. Aizpitarte. Libros del Espinillo, Ayacucho.
- Bagaloni, V. 2018. Desde los primeros puestos rurales hasta la estancia moderna del sur bonaerense: un recorrido arqueológico. *Trabajos y Comunicaciones* 47. DOI: 10.24215/23468971e051. La Plata.
- Bednarz, M. P., M. Dell' Oca, J. Penesis y F. Zorzi. 2008. Loza sanitaria de antaño. Arqueología de la Privacidad. En *Continuidad y cambio cultural en Arqueología Histórica. Actas del Tercer Congreso Nacional de Arqueología Histórica*: 1-15, compilado por Carrara, M. T. Facultad de Humanidades y Artes, Universidad Nacional de Rosario, Rosario.
- Berón, M., C. Cimino y L. Cassidoro. 2004. Lihue Calel: arqueología de momentos históricos. En *La región pampeana -su pasado arqueológico*: 165-174, editado por Gradín, C. y F. Oliva. Laborde, Rosario.
- Bianchi Vilelli, M. 2005-2006. Organizar la diferencia: prácticas de consumo en Floridablanca. *Cuadernos del Sur Historia* 35-36: 375-406. Bahía Blanca.
- Bianchi Vilelli, M. 2012. Lo global y lo local en la colonialidad: prácticas cotidianas en la Nueva Población y Fuerte de Floridablanca (San Julián, siglo XVIII). *InterSecciones en Antropología* 13: 57-70. Olavarría.
- Brittez, F. 2000. La comida y las cosas: una visión arqueológica de la campaña bonaerense de la segunda mitad del siglo XIX. En *Vivir en la frontera: la casa, la dieta, la pulpería, la escuela (1770-1870)*: 169-199, editado por Mayo, C. Biblos, Buenos Aires.
- Foucault, M. 1996. Del poder de soberanía al poder sobre la vida (Undécima Lección), en *Genealogía del racismo*: 193-214. Caronte Editor, La Plata.
- García Canclini, N. 1984. *Ideología y Cultura. Cursos y conferencias*. Facultad de Filosofía y Letras, Universidad de Buenos Aires, Buenos Aires.
- García Lerena, M. S. 2016. Patrimonio e historia del sitio "Estancia Bertón". Un rancho pampeano a la vera del camino (Partido de Magdalena, Buenos Aires, Argentina). *Canto Rodado* 11: 79-106. Ciudad de Panamá.
- García Lerena, M. S. 2018. Historia de un paisaje pampeano: orden, segmentación y diferenciación en "Primera Estancia" (Magdalena, Buenos Aires, Argentina). *Revista del Museo de la Plata* 3 (1): 148-163. La Plata.
- García Lerena, M. S. y L. López. 2021. Relevamiento del patrimonio histórico rural mediante fotogrametría (SfM-MVS) en la región pampeana argentina. "Primera Estancia" de Magdalena (Buenos Aires, Argentina). *Arqueología* 27 (2): 169-181. Ciudad Autónoma de Buenos Aires.
- Giovanetti, M y V. Lema. 2007. Circulación de bienes y patrones de descarte en la Estancia Iraola. *Comechingonia* 2: 84-105. Ciudad de Córdoba.
- Gómez Romero, F. 2016. Investigaciones arqueológicas en el sitio 'Estancia el Rosario' del Juez Miguens, el primer editor del 'Martín Fierro' (Ayacucho, Buenos Aires), *Cuadernos de Antropología* 15: 59-70. Luján.
- Johnson, M. 1996. *An archaeology of Capitalism*. Blackwell, Londres.
- Le Bretón, D. 1995. *Antropología del cuerpo y modernidad*. Nueva Visión, Buenos Aires.
- Martínez, M.P., M S. García Lerena y M. C. Paleo. 2018. Puertos, pueblos y saladeros. Magdalena y Atalaya: crecimiento urbano de dos pueblos vinculados en la ribera del Río de la Plata. *Urbania* 7:

- 47-68. Ciudad Autónoma de Buenos Aires.
- Paiva, V. 2016. Higienistas e ingenieros en la formación de la Municipalidad de Buenos Aires. La profesionalización de las actividades municipales entre 1852 y 1900. *Documentos y Aportes en Administración Pública y Gestión Estatal* 26: 111-126. Ciudad de Santa Fé.
- Pineau, V. y A. Andrade. 2022. Análisis morfológico funcional de los fragmentos de loza del sitio Mariano Miró (La Pampa Siglo XIX-XX). *Anuario de Arqueología* 14: 75-87. Rosario.
- Pineau, V., G. Fernández, L. Sinka y A. Andrade. 2022. Análisis morfológico funcional de los materiales vítreos del sitio Mariano Miró, un pueblo a principios del siglo XX (Departamento de Chapaleufú, provincia de La Pampa, Argentina). *Comechingonia* 26 (3): 5-32. Ciudad de Córdoba.
- Ramacciotti, K. 2019. Higienismo. En *Palabras claves en la historia de la educación argentina*: 183-186, editado por Fiorucci, F. y J. Bustamante Vismara. Universidad Pedagógica Nacional, Ciudad Autónoma de Buenos Aires.
- Rigone, R. 2006. *Cultura material y prácticas del cuidado del cuerpo en la ciudad de Buenos Aires en el siglo XIX*. Tesis de licenciatura inédita, 127 páginas. Facultad de Filosofía y Letras, Universidad de Buenos Aires.
- Schávelzon, D. 1991. *Arqueología histórica de Buenos Aires. La cultura material porteña de los siglos XVIII y XIX*. Corregidor, Buenos Aires.
- Tamburini, D., T. Acedo, G. Scarafia y J. B. Leoni. 2020. Uma aproximação ao conjunto vítreo de recipientes de medicina e de toucador do forte General Paz, distrito de Carlos Casares, provincia de Buenos Aires, Argentina. *Fazendo antropologia no Alto Solimões* 29: 43-56. San Pablo.
- Uvietta, A. 2015. *Patrimonio cultural del cementerio de Magdalena, provincia de Buenos Aires 1860-1940. Un enfoque multidisciplinar*. Tesis de maestría, Facultad de Arquitectura y Urbanismo, Universidad Nacional de la Plata. 119 páginas. Disponible en <http://sedici.unlp.edu.ar/handle/10915/46557> Consultado el 2/02/2023
- Zarankin, A. y X. Senatore 2007. *Historias de un pasado en blanco: Arqueología Histórica Antártica*. Argentum, Belo Horizonte.
- Zorrilla, V., K. Castañar y L. Puebla. 2018. ¿Qué contiene mi frasco? Prácticas de salud e higiene en la Ciudad de Mendoza (Fines siglo XIX-principios del siglo XX) a partir de los contenedores. *Revista de Arqueología Histórica Argentina y Latinoamericana* 12: 404-433. Ciudad Autónoma de Buenos Aires.

FUENTES

- Archivo General de la Nación: N° 5796. Testamentaría de Sixto Fernández 1881. N° 8549. Testamentaría de Enrique Thompson 1897. N° 6873. Testamentaría de Celestina Machado de Bertolot, 1869.
- Censo General de la Provincia de Buenos Aires. Demográfico, Agrícola, Industrial y Comercial* (1881). Imprenta El Diario. Buenos Aires.
- Hemeroteca de la Universidad Nacional de La Plata: Diarios *El Monitor de la Campaña*", de Exaltación de la Cruz (1871-1873); *Amigo del Pueblo de San Nicolás*, de San Nicolás (1867-1868); *La Plata*, de La Plata (1884-1885); *El sud-oeste de Cañuelas*, de Cañuelas (1884-1886); *El Nacional*, de Chivilcoy (1899); *La Razon*, de Luján (1895); *Revista Caras y Caretas* (1910).