

CAPÍTULO 8

Encuestas: co-construcción del instrumento, análisis de resultados y aplicaciones en Agendas Científicas Participativas

TOMÁS CANEVARI*, GUILLERMO BANZATO** Y GASTÓN CIRIO***¹⁴

Entre los meses de marzo y abril de 2015 se realizaron 754 encuestas distribuidas equitativamente en las dos zonas de estudio del Proyecto PIO Gestión Integral del Territorio: la Cuenca del Arroyo Maldonado (La Plata) y el área de influencia de la Refinería YPF y el Polo Petroquímico (Ensenada y Berisso) con el objetivo de indagar acerca de las percepciones que los habitantes de estos barrios tenían respecto a los problemas ambientales y sociales, y producir aportes para el diseño y puesta en marcha de Agendas Científicas Participativas. (Figura 3)

Las encuestas fueron distribuidas geográficamente de la siguiente manera: 405 (54%) en los barrios de la cuenca del arroyo Maldonado, entre las calles 72 y 610, 129 y 137; 165 (22%) en la ciudad de Ensenada y 184 (24%) en la ciudad de Berisso. En los tres casos concentramos la mayor cantidad de encuestas sobre los barrios con mayor incidencia de problemas ambientales: los adyacentes al arroyo Maldonado (336 encuestas) y los adyacentes a los Canales del Puerto La Plata (148 en Ensenada y 159 en Berisso). Para ello dividimos el territorio en tramos y polígonos. En la cuenca del arroyo Maldonado

determinamos 17 tramos que abarcan 100 metros a cada lado de los cursos inferiores de sus afluentes; mientras que en Berisso y Ensenada se determinaron 19 tramos también de 100 metros hacia el este y el oeste de los canales del puerto. A su vez, el territorio restante se dividió en polígonos que representan zonas menos inundadas el 2 de abril de 2013. (Figuras 30, 31, 32 y 33)

Tanto en la cuenca del arroyo Maldonado como en los barrios alrededor de la Refinería YPF y el Polo Petroquímico se ha trabajado con buffers de 500 metros, para el área urbana e industrial, y de 1000 metros, para el área periurbana o rural, quedando de esta manera determinadas áreas de estudio de 1800 hectáreas en el Maldonado y de 1430 hectáreas en Ensenada y Berisso, totalizando 629 manzanas con una estimación de 18200 lotes urbanos y 99 grandes fracciones intersticiales, periurbanas y rurales.

El cuestionario fue construido con preguntas de opción múltiple y otras de respuesta abierta y comprendió cuatro ejes temáticos (Social; Ambiental; Problemas y percepciones; Trayectorias participativas), 10 macro-variables y 168 variables y se aplicó un muestreo no probabilístico por cuotas, siendo la variable que las conforma el lugar de residencia.

El diseño del instrumento fue producto de micro-acuerdos entre actores científicos y de la comunidad y testeada con una serie de veinte encuestas. En ese sentido, variables que abordan problemáticas sociales asociadas al consumo de drogas, al narcotráfico y otras, fueron incluidas a raíz de la inquietud de habitantes de los barrios que las consideraban de gran relevancia y las asocian a otros tópicos que forman parte del estudio. De esta manera, indaga en datos sociodemográficos, datos sociales, educativos, de salud y de alimentación, características de las viviendas, releva información sobre las problemáticas y fuentes de contaminación, percepciones sobre el riesgo, representaciones sociales del 2 de abril de 2013 y sensaciones pos-inundación, también sobre la participación en actividades del barrio y sobre el interés en participar de posibles soluciones.

Para el análisis estadístico se trabajó con el software *Statistical Package for the Social Sciences (SPSS) 22.0* y se utilizó un criterio de segmentación por ciudad y cruces de variables con el propósito de enriquecer los resultados para los objetivos planteados por el proyecto.

A continuación, reproducimos la interpretación de los resultados de la encuesta de Canevari, Banzato y Cirio (2019): “Percepciones de vecinos sobre problemas sociales y ambientales en el Gran La Plata, Argentina. Hacia una agenda de Gestión Integral del Territorio”, publicado en la revista *Territorios* (40), pp.53-82:

Los habitantes de los barrios

Hay buen equilibrio en la muestra entre hombres (40%) y mujeres (60%) y una distribución equitativa de las edades de los encuestados, habiendo quedado representadas todas las frecuencias desde menos de 21 a más 70 años, sin que ninguna alcance el 20% de la totalidad. Es importante destacar que se trata de vecinos con una residencia prolongada en los barrios, ya que la mayoría (el 77%) vive allí desde hace más de 10 años, de manera que sus respuestas tienen el peso de la experiencia. El promedio de residencia en el lugar de la encuesta es de 24 años. En cuanto al estado civil, cerca de la mitad de los encuestados están casados, el 32% solteros, el 10% separados y otro 10% viudos. Se destaca que el 76% tienen hijos.

Entre los datos sociodemográficos sobresale que un 8% de los encuestados no tiene instrucción formal o tiene estudios primarios incompletos y un 41% tiene hasta secundario incompleto, lo que implica que casi la mitad de los encuestados no llegó a empezar o terminar el secundario. Si se concentra la mirada en los hijos que conviven en el hogar con su familia, un 10% de los niños de entre 6 y 12 años no estudian y un 1,6% trabaja. El porcentaje de chicos trabajando asciende a 4% en edades entre 13 y 17 años, a la vez que disminuye al 1% los que no van a la escuela.

Si se hace foco en los jóvenes entre 18 y 30 años, se destaca que un 42% no estudia. Esta cifra coincide con los datos de la primera y única Encuesta Nacional de Jóvenes, elaborada por el INDEC en 2014 con resultados presentados en 2015, donde establece que el 58% de jóvenes entre 15 y 29 años asiste a establecimientos de educación formal y/o no formal (INDEC, 2014). En cuanto al trabajo en este mismo grupo etario, entre los 18 y 30 años, se destaca que un 49% no trabaja y un 14% no estudia ni trabaja.

Considerando las tres ciudades estudiadas, el nivel de empleo se acerca al 70%: un tercio con empleo en blanco, otro tercio jubilado o ama de casa, un 10% cuentapropista y el resto trabajo en negro, subocupado o changas¹⁵. Al segmentar por ciudad, se desprende que en Ensenada existe mayor cantidad de empleos en blanco, con proporciones superiores de industriales y empresarios. En cuanto a la cuenca del Maldonado, se destacan los mayores índices de empleo en negro, subocupados o de quienes realizan changas.

El 90% dice no recibir ningún Plan del Estado ni haber percibido un subsidio por la inundación del 2 de abril de 2013. Asimismo, el 10% que sí dice recibir planes sociales coincide con la cantidad de los encuestados que recibieron subsidio por la inundación. Es factible que los encuestados se refieran a la Asignación Universal por Hijo, puesto que en esa fecha se duplicaron los montos por tres meses para los beneficiarios de la AUH y la Asignación por Embarazo (AUE) (Argentina, 2013).

En referencia a las trayectorias participativas, se observa una baja participación en clubes, iglesias, centros comunitarios, juntas vecinales y partidos políticos. Esta escasa participación se condice con el bajo nivel de importancia que les dan a estos espacios en sus vidas. En el mismo sentido, sólo un 7% dijo formar parte de algún grupo que se ocupa de los problemas del barrio. En cuanto a la participación en el tema específico de inundaciones, un 8% manifestó que siempre

¹⁵ En Argentina, Paraguay y Uruguay se entiende “changa” como una ocupación transitoria, por lo común en tareas menores.

participó en planes de contingencia de inundaciones y un 17% dijo haberlo hecho a veces. Un dato a destacar de estos últimos es que el 74% de quienes han participado en planes de contingencia lo han hecho después del 2 de abril de 2013.

Otra manera de indagar en las trayectorias participativas de la ciudadanía es la pregunta puntual por la participación en reuniones del programa de Presupuesto Participativo, analizado sólo en el área de la cuenca del arroyo Maldonado, puesto que no existe esta política en los municipios de Berisso y Ensenada. En el Maldonado, el 14% de los encuestados ha participado en reuniones del Presupuesto Participativo, de los cuales el 39% lo hizo en el año 2013. El Presupuesto Participativo, decretado y reglamentado por el Poder Ejecutivo de La Plata en 2008, funciona por medio de Asambleas Populares que deben sesionar en cuatro oportunidades al año, convocando con 72hs de anticipación a reuniones que deben ser públicas y abiertas a vecinos e instituciones de cada zona. Las asambleas tienen un coordinador y un secretario *ad honorem* y un *quorum* mínimo de 20 personas. Las propuestas a presentar para ser votadas son consensuadas previamente con funcionarios del Departamento Ejecutivo para analizar costos y factibilidad (Decreto 343/08). Desde su surgimiento hasta la actualidad, los proyectos vinculados con la infraestructura urbana fueron ganando lugar sobre proyectos de acción comunitaria hasta alcanzar prácticamente la totalidad. Esa infraestructura está vinculada fundamentalmente con mejoras viales (luminarias, semáforos) y de asfalto. El año 2013 fue en el que menos vecinos asistieron a las asambleas (2150), pero, a su vez, la ocasión con mayor cantidad de vecinos que votaron en la consulta popular (52017). Es decir, hubo menos posibilidades de participar, pero más necesidades, motivaciones o voluntad de votar por soluciones a diversos problemas. Fueron 38 los centros de votación, con más de 150 proyectos elaborados en 30 asambleas. En 19 de las 30 asambleas se presentaron proyectos de obras hidráulicas, desagües cloacales y extensiones de red de agua potable, mientras que en el resto predominó la preferencia por el

asfalto y la iluminación (Decreto 343/08). También ese año el presupuesto destinado alcanzó su punto más alto otorgando un 9,2% del presupuesto general del municipio, mientras que en sus inicios en 2008 el presupuesto asignado fue el 2%. Es notable que en 2014 vuelven a predominar los proyectos de repavimentación, luminarias, asfalto y mejorado en calles, semáforos, señalización de carriles, entre otras obras viales, dejando en el olvido las obras hidráulicas. El 2014 fue el año con el punto más bajo de proyectos de acción comunitaria en las ediciones del presupuesto participativo, alcanzando sólo un 3% (Pagani, 2015).

Por otra parte, el sondeo arroja que el 69% no conoce instituciones a las cuales recurrir en caso de problemas ambientales; sin embargo, se manifestó una importante predisposición, puesto que frente a la pregunta de si estaría dispuesto a participar en caso de que se propusieran soluciones a estos problemas: un 66% contestó afirmativamente.

Los servicios públicos

Una buena prestación de servicios públicos es un factor que incide en una mejor calidad de vida. La igualdad en el acceso tiene una importancia destacada en términos de equidad de oportunidades, además de fomentar valores de universalidad, adaptabilidad y accesibilidad. Los servicios públicos ayudan a conformar un entorno de socialización y desarrollo de los individuos, y su desigualdad en el acceso incide en los niveles de satisfacción social (Campoy, 2016). Si en el análisis se ubica al usuario en el centro de la cuestión, los servicios básicos son un derecho social y uno de los factores para garantizar la dignidad como persona.

Entre los encuestados de Ensenada y Berisso, el 99% cuenta con agua corriente, mientras que en el Maldonado el porcentaje desciende al 81%. Según la muestra que representa la encuesta entre quienes tienen agua corriente, el 41% no la toma directamente, desconfía de

la calidad del líquido que está ingiriendo pues la hierven, la purifican o compran agua mineral. También significativo y preocupante, aunque estadísticamente minoritarios, son los 38 encuestados que toman directamente el agua que obtienen de pozo, cañilla comunitaria u otros sistemas, puesto que en las campañas de muestreo de agua para el Proyecto PIO se detectaron en la zona del Maldonado cañerías de plástico a cielo abierto y con serio grado de deterioro, tal como se muestra en las imágenes tomadas en la ocasión (Figuras 37, 38 y 39).





Figuras 37, 38 y 39. Conexiones de agua precarias a cielo abierto en el barrio Puente de Fierro. Fotos: Tomás Canevari

Los análisis químicos de estas muestras de agua domiciliaria resultaron ser potables tanto microbiológica como fisicoquímicamente en distintos puntos de la cuenca del arroyo Maldonado, excepto las muestras del agua proveniente del barrio Puente de Fierro, donde fueron 60% no potables por presencia de coliformes totales y fecales. A su vez, un 10% presentó niveles de nitrato superiores al máximo permitido. Esto es debido a que hay muestras que provienen de conexiones no formales donde los usuarios han sido conectados en forma precaria a la red de agua potable (Bozzano y Canevari, 2017) (Figura 40).

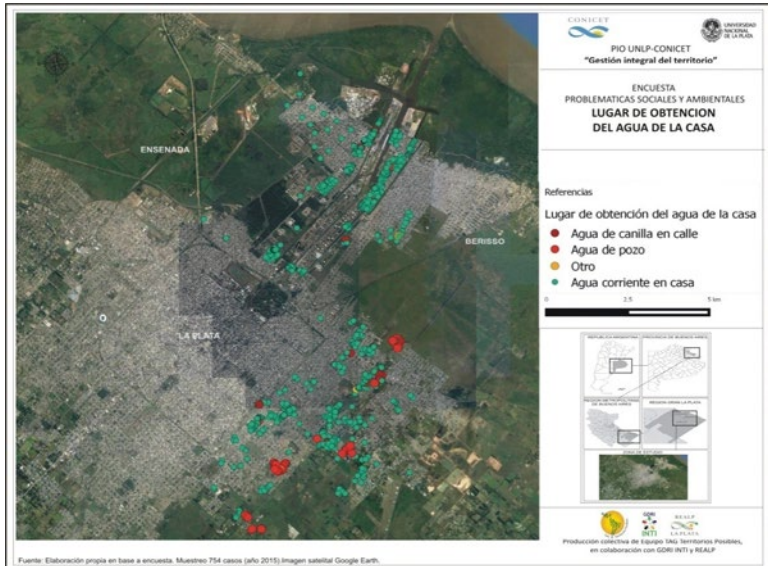


Figura 40. Lugar de obtención del agua de la casa. Elaboración: Gastón Cirio

Otro indicador sobre servicios públicos es la falta de cloacas: cuenta con ellas el 60%, en tanto el 38% tiene pozo ciego y el 2% letrina. En ese sentido, Berisso está en peores condiciones que los otros barrios (50% con cloacas), el Maldonado se mantiene en el promedio (60%) y Ensenada presenta una situación menos desfavorable (74%).

Los problemas ambientales según la mirada de los vecinos

Sobre la situación ambiental se preguntó si observaron algunas de las cuestiones más significativas de los problemas urbanos. En este caso, las respuestas se agruparon según la escala de Likert en los cuantificadores lingüísticos de frecuencia “nunca”, “alguna vez”, “muchas veces” y “siempre” (Cañadas & Sánchez, 1998). En el presente análisis se trabajaron los datos positivos y negativos, agrupando las respuestas “alguna vez”, “muchas veces” y “siempre”, aunque se darán

ejemplos de casos especiales en que la aproximación a cada cuantificador permita explicar mejor la perspectiva de los sujetos en torno a los problemas ambientales en cada barrio. Asimismo, se exponen los datos por barrio siempre que ese criterio de segmentación presente resultados significativamente disímiles.

En primer lugar, se indaga sobre los problemas en torno al agua. La presencia de agua estancada desde la percepción de los vecinos resultó positiva en un 63%. En el caso de Ensenada, el 40% de sus vecinos contestaron afirmativamente, mientras que en el Maldonado y Berisso el tema es más acuciante, pues lo apreciaron el 69% y 72%, respectivamente. En cuanto a la presencia de agua industrial, en las respuestas se aprecia la diferencia en el uso del suelo en cada barrio, dado que en el Maldonado solo el 18% pudo distinguirla, mientras en Ensenada y Berisso ascienden a más del 40% las respuestas positivas. Finalmente, el agua cloacal aparece más asiduamente en la percepción de los vecinos del Maldonado con un 45% y 41% de Berisso (allí el 20% considera que “siempre” hay agua cloacal en las calles), mientras que en Ensenada sólo el 23% lo manifestó como problema.

En segundo lugar, se hizo foco en la acumulación de residuos. La incidencia de la basura domiciliar es significativa para el 52% de los vecinos, pero otra vez, cuando se hizo foco en los espacios locales, el 67% de Berisso y el 66% del Maldonado contrastan con el 35% de Ensenada. Finalmente, es muy poco significativa la apreciación de los residuos provenientes de animales (10%).

En tercer lugar, se abordaron los problemas relacionados con la contaminación del ambiente. Siendo urbana la mayor parte del territorio de la muestra, era esperable una baja incidencia de la fumigación: 13% en general. La contaminación industrial del suelo es una preocupación destacable en Ensenada donde el 28% de los encuestados manifestó que “siempre” está presente; en menor medida Berisso (22% sumados todos los ítems positivos) y casi insignificante en el Maldonado, una vez más demostrando que se trata de una zona alejada de los sitios industriales. La particular configuración industrial de las tres ciudades

se refleja en la mayor incidencia de la contaminación industrial del aire alrededor de los canales del complejo petroquímico entre Berisso y Ensenada, donde el 85% y el 79% de los vecinos manifestaron percibirla, con los más altos porcentajes sobre el ítem “siempre”. También allí es significativamente mayor la percepción de otras fuentes de contaminación, especialmente en Ensenada, donde la mayoría las respuestas positivas (32%) se concentran en la opción que indica que se trata de una problemática que observa o percibe “siempre” en el barrio.

Al respecto, en el PIO se realizó un estudio de la calidad del aire, buscando la presencia de 20 compuestos orgánicos volátiles, algunos de ellos cancerígenos. Los niveles de estos en la zona industrial duplican los niveles de la zona residencial y urbana. Del análisis del micro-particulado se detectó que los niveles presentes en Ensenada duplican los valores encontrados en el casco urbano de La Plata. Se detectó la presencia de antraceno, fluoreno, benzo(k)fluoranteno, benzo(b)fluoranteno, benzo(a)pireno, dibenzo(ah)antraceno y benzo(ghi)perileno. Es importante destacar que algunos de estos compuestos son considerados peligrosos para la salud (Bozzano y Canevari, 2017).

La percepción sobre la naturaleza y la incidencia de los problemas sociales en los barrios

Un apartado de la encuesta apuntó a estudiar problemáticas naturales y algunas sociales para los habitantes de estos barrios. Nuevamente se apela a la escala de Likert, pero con cuantificadores lingüísticos de cantidad: “nada”, “poco”, “algo”, “mucho”, incluyendo en este caso la opción “no sé”. Se realizó este análisis priorizando las respuestas negativas (nada) y sumando las positivas (poco, algo, mucho), señalando también aquellas en que los vecinos indicaron no tener conocimiento del tema. La sensibilidad hacia las problemáticas naturales es muy alta, pues frente a la pregunta de cuán importantes son en su barrio, el 80% dio respuestas positivas (el 42% con la opción “mu-

cho”), siendo el Maldonado el lugar con mayor cantidad de respuestas positivas (90%), coincidente con la triste experiencia del 2 de abril de 2013, como se verá en el siguiente bloque de preguntas.

Entre las problemáticas sociales, sobre la que mayor preocupación manifestaron fue la delincuencia (81%), destacándose también la cuenca del Maldonado, donde el 97% dio respuestas positivas y la mitad dijeron que era “muy importante”; en cambio los enseñadenses consideraron mayoritariamente que era un problema poco (24%) o nada (42%) importante, en Berisso los guarismos son más parejos en cada uno de los ítems.

El segundo problema destacado por las respuestas positivas es el de las drogas (70%), sobre todo en el Maldonado y Berisso. La problemática del narcotráfico, en cambio, no es percibida por los encuestados como una gran preocupación en ninguna de las dos zonas, obteniendo una presencia mucho más baja (28%). El tercer problema en orden decreciente es el de los accidentes (63%), seguido por la violencia (60%).

La inundación del 2 de abril de 2013

Para analizar el impacto de la inundación sobre los barrios, en primer lugar, se preguntó a los vecinos si sus casas suelen o no inundarse, luego, si se habían o no inundado durante la noche del 2 de abril de 2013. Un buen indicador acerca de la percepción de los vecinos sobre el grado de vulnerabilidad de su hábitat, es que la gran mayoría consideraron que su casa “no suele inundarse”. De manera que la magnitud de la catástrofe del 2 de abril se manifiesta principalmente en el Maldonado, pues de los 754 encuestados, 361 se inundaron, y el 75% de estos habita en esta cuenca. De la totalidad de quienes dicen no inundarse generalmente, al 60% lo alcanzó la catástrofe. A su vez, en el Maldonado, si bien, el 75% de los encuestados declaró que su casa no solía inundarse, el 70% se inundó. En cuanto a quienes sí dicen habitar lugares inundables, el 96% sufrió la entrada de agua en

sus casas el 2 de abril de 2013. En Ensenada se inundaron el 24% de los encuestados y en Berisso el 28%. (Figura 41)

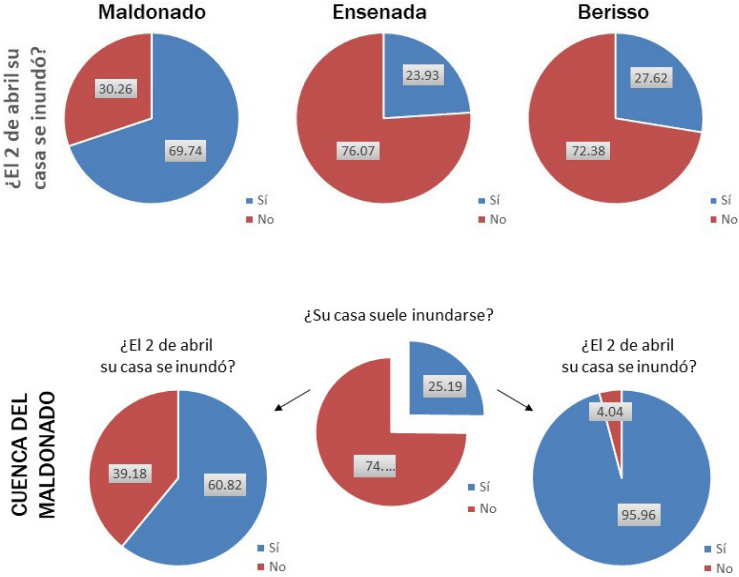


Figura 41. Porcentaje de casas inundadas el 2 de abril de 2013 según zona de estudio. En segunda línea, se presentan los porcentajes de inundados el 2 de abril dividiendo las casas que según sus habitantes suelen inundarse de las que no. Elaboración: Tomás Canevari

Entre quienes se inundaron, se indagó en qué medida los había alcanzado el agua. Para esto se utilizó la siguiente escala: “entró agua al lote, pero no a la vivienda” (17%), “entró agua al lote y a la casa” (30%), “se inundó entre 20 y 30 cm” (28%), “se inundó hasta la altura de la mesa” y “se inundó por encima de la mesa” (24% entre las dos variables) (Figuras 42, 43 y 44).



Figura 42. Altura alcanzada por el agua en las casas inundadas el 2 de abril de 2013 en la zona de la Cuenca del Maldonado. Elaboración: Tomás Canevari

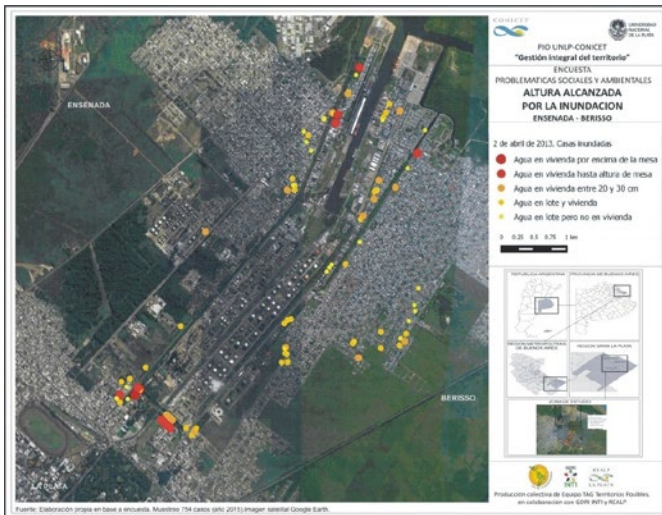


Figura 43. Altura alcanzada por la inundación en Ensenada y Berisso. Elaboración: Gastón Cirio

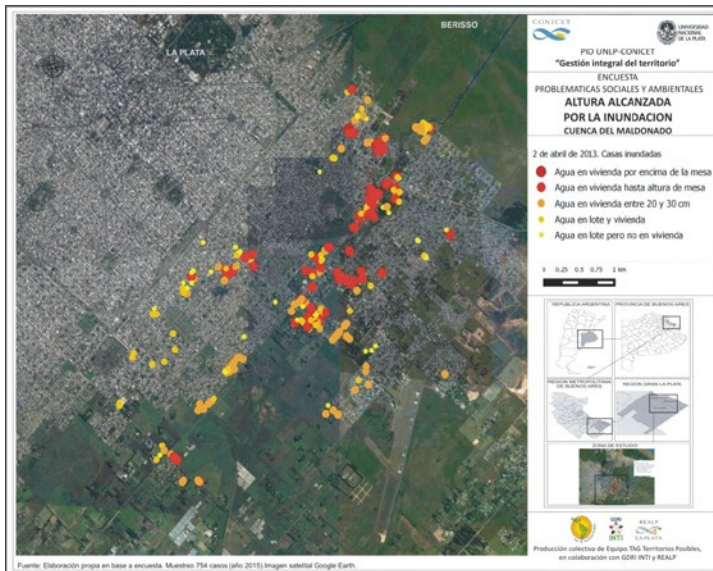


Figura 44. Altura alcanzada por la inundación en la Cuenca del Arroyo Maldonado. Elaboración: Gastón Cirio

Sobre el impacto en la salud de la población, el 20% indicó que había tenido consecuencias por la catástrofe. También las pérdidas materiales fueron notables: el 66% perdió muebles y artefactos, en el 45% de las casas se rompieron puertas y ventanas, en el 44% hubo roturas de techos y paredes y el 14% perdió su medio de transporte (automóvil, moto o bicicleta).

Las causas de la inundación en la percepción de los vecinos

Los habitantes de los barrios estudiados le asignaron un valor de 1 a 4 al nivel de incidencia que tuvo la naturaleza, los vecinos, las empresas y las tres esferas de gobierno (municipal, provincial y nacional) en la inundación del 2 de abril de 2013 (Figura 45). Más de la mitad de los encuestados (55%) coinciden en otorgarle a la naturale-

za el mayor grado. En la adjudicación de responsabilidad del 1 al 4, alcanza un valor de promedio de 3,17. Es notable que, entre quienes consideraron que la naturaleza no fue el principal motivo de la inundación, el 57% fueron damnificados. Los habitantes de los barrios no perciben que su forma de habitar el territorio y sus prácticas culturales hayan impactado en la catástrofe, ya que el 51% asignó la menor escala. Sin embargo, entre el 11% que les asignó la valoración mayor a los vecinos, el 72% fueron inundados. Es decir, quienes sí creen que los habitantes de los barrios tienen responsabilidad en la catástrofe, han sufrido la inundación en sus casas.

En cuanto al nivel de responsabilidad que les asignaron a las empresas, se distribuye homogéneamente entre las cuatro opciones sugeridas. En las respuestas sobre la incidencia en la inundación por parte de los diferentes niveles de gobierno, los vecinos le asignan una mayor responsabilidad a cada municipio, probablemente por ser la cara del Estado más próximo a los ciudadanos. Sin embargo, no son bajos los porcentajes para los gobiernos provincial y nacional. En cualquiera de los tres casos, exceden al 60% de las respuestas para el ítem máximo. El resultado se repite en los tres municipios por igual, es decir, otorgando un peso mayor a la acción de la esfera municipal en la escala ordinal, seguidos por la provincia y por último el gobierno nacional.

Grado de incidencia de diversos factores en la inundación del 2 de abril de 2013	Mínimo	Máximo	Media	Desv. típ.
¿Qué grado de incidencia tuvo la naturaleza?	1	4	3,17	1,073
¿Qué grado de incidencia tuvieron los vecinos?	1	4	1,87	1,038
¿Qué grado de incidencia tuvieron las empresas?	1	4	2,31	1,203

¿Qué grado de incidencia tuvo el gobierno municipal?	1	4	3,40	,992
¿Qué grado de incidencia tuvo el gobierno provincial?	1	4	3,31	1,039
¿Qué grado de incidencia tuvo el gobierno nacional?	1	4	3,20	1,121

Figura 45. Grado de incidencia de diversos factores en la inundación del 2 de abril de 2013. Fuente: elaboración propia.

Conclusiones

El análisis de los antecedentes de este trabajo permite repasar la situación de vulnerabilidad del conglomerado de barrios y asentamientos con gran desarrollo producto de las políticas neoliberales de los años noventa, principalmente al sur de la ciudad de La Plata y en los intersticios con los otros dos partidos del aglomerado Gran La Plata: Berisso y Ensenada. La falta de políticas de urbanización, entre otras cuestiones, dejaron a su población en condición vulnerable ante un embate como el de la tormenta de 2013. El presente trabajo genera nuevos aportes en tanto se trata, en primer lugar, de un abordaje sobre dos áreas poco estudiadas, con lo cual los datos acá registrados permiten ampliar los análisis sobre los problemas territoriales en el Gran La Plata y, a su vez, es novedoso en cuanto propone modos de construcción de agendas y espacios de investigación participativa en busca de potenciar la aplicabilidad de los resultados.

Educación, capacitación y trabajo son temas centrales que se desprenden de la encuesta. Casi un tercio de los encuestados dijo no trabajar. El empleo en blanco se concentra principalmente en Ensenada, mientras que los mayores índices de empleo en negro, subocupados y changarines se encuentran en la cuenca del Maldonado. La educación es otro tema central en los resultados, teniendo en cuenta que

casi la mitad de los encuestados no llegó a empezar o terminar el secundario.

Si se hace foco en los jóvenes entre 18 y 30 años, más del 40% no estudia y casi la mitad no trabaja, habiendo un 14% que no estudia ni trabaja. Esta es, entonces, una de las mayores complejidades para las agendas y mesas planteadas. Se trata, como señala un estudio de D'Alessandre (2010) publicado por la UNESCO para América Latina, de una porción de jóvenes que atraviesan una doble exclusión simultánea, sin la posibilidad de participar del entramado social por medio del estudio y/o el trabajo. Lo sufren de manera temprana y quedan fuera de espacios históricamente vinculados a las oportunidades de movilidad social. El porcentaje obtenido de quienes no estudian ni trabajan en este grupo etario es similar a la situación general de América Latina. Según otro informe del Sistema de Información de Tendencias Educativas en América Latina de UNESCO, entre los 18 y 24 años el 17% de los jóvenes no estudian ni trabajan (D'Alessandre, 2014).

Por otra parte, las fuentes de contaminación percibidas por los encuestados es otro de los datos más acuciantes. En el caso del Maldonado, los residuos son la principal preocupación porque derivan en basurales que se convierten en focos de contaminación donde proliferan roedores.

El agua estancada, la contaminación industrial del aire, la basura domiciliaria y el agua industrial son las principales preocupaciones de contaminación en Berisso y Ensenada.

En relación con la problemática de inundación, si bien la mayoría de los vecinos no había experimentado eventos extremos, casi la mitad se inundó el 2 de abril de 2013. Según se desprende de esta inundación, las casas de construcción precaria tienden a inundarse más que las no precarias, principalmente en la zona del Maldonado.

Con el tiempo, se obtienen los primeros logros y avances hacia la co-construcción de Agendas que aportan a la búsqueda de soluciones para las problemáticas estudiadas. Se llevan adelante actividades y

acciones orientadas a micro-transformaciones pero siempre acompañadas por una visión de macro-transformación subjetiva, social, ambiental y decisional. No se trata de reemplazar actores ni roles del Estado, sino de aportar conocimiento y vectores de decisión para avanzar con acuerdos inter-sectoriales con base en datos fundamentados con solidez. En resumen, se resalta la perspectiva integral por sobre lo compartimentado; se aspira a promover la participación en la toma de decisiones; y se fortalece el diálogo entre conceptos teóricos, resultados de investigación y praxis.

Para alcanzar estas premisas, y a modo de cierre, se analizaron como aspecto esencial las trayectorias participativas de los habitantes. Se registra baja percepción de la responsabilidad de los vecinos en la mitigación de problemáticas asociadas con inundaciones, a la vez que es también escasa la participación en reuniones por el presupuesto participativo y en grupos que se ocupan de los problemas del barrio. Sin embargo, la mayoría respondió afirmativamente al ser consultado por su predisposición a participar en caso de que se propongan soluciones a estos problemas relevados. ¿Cómo pensar entonces espacios de participación ciudadana que interpelen a los vecinos a participar en la toma de decisiones a partir del diagnóstico alcanzado? De allí surgen las Agendas Científicas Participativas y las Mesas de Trabajo Permanentes que abordan problemáticas sociales y ambientales significativas para los habitantes de las áreas de estudio.

Bibliografía:

- Aimetta, C. (2004). Los lazos de integración social en los trabajadores precarios: Estudio de caso de un barrio de Villa Garibaldi (Tesis de Licenciatura en Sociología). FaHCE, UNLP. Disponible en: <http://www.memoria.fahce.unlp.edu.ar/tesis/te.512/te.512.pdf>
- (2008). "Sobre trabajos y rebusques: Problematizando el concepto de trabajo a partir del acercamiento a un grupo de carreros

- del Gran La Plata”. Presentado en V Jornadas de Sociología de la UNLP, La Plata. Disponible en: http://www.memoria.fahce.unlp.edu.ar/trab_eventos/ev.5832/ev.5832.pdf
- Baranguer, D. (2009). *Construcción y análisis de datos. Introducción al uso de técnicas cuantitativas en la investigación social*. Posadas: Editorial Universitaria.
- Berengan Mendaña, E. (2015). *La ciudad que desnudó el temporal: Participación e intervención comunitaria a partir de la inundación del 2 de abril de 2013 en la ciudad de La Plata. El caso de las Brigadas Solidarias Hugo Chávez en el Barrio Los Hornos* (Tesis de Licenciatura). FaHCE, UNLP. Disponible en: <http://www.memoria.fahce.unlp.edu.ar/library?a=d&c=tesis&d=Jte1156>
- Bertoncello, A. V. (2003). “Pobreza de Ciudadanía: El ejemplo de un grupo de receptores del PJHD en el barrio Todo Por los Niños, de la ciudad de La Plata”. En III Jornadas de Sociología de la UNLP, 10 al 12 de diciembre de 2003. La Plata: FaHCE, UNLP. Disponible en: http://www.memoria.fahce.unlp.edu.ar/trab_eventos/ev.6848/ev.6848.pdf
- Botana, M. I., Galarza, L., Pérez Ballari, A., & Benítez, M. (2007). “Transformaciones territoriales en áreas de riesgo de inundación. El caso del Arroyo El Gato. Partido de La Plata. Período 1980-2004”. *Geograficando*, 3(3), 173-187. Disponible en: <http://www.geograficando.fahce.unlp.edu.ar/article/view/GEOv03n03a09/3663>
- Bozzano, H. (2009). *Territorios posibles. Procesos, lugares y actores*. Buenos Aires: Lumiere.
- Bozzano, H., Cortizas, L., & Canevari, T. (2018). “Territorios posibles y utopías reales. Aplicación del método Territorii en Ensenada y Berisso, Buenos Aires, Argentina. El caso de la isla Santiago”. *Revista IGA*, (21), 39-60.
- Campoy, D., & Parada, C. (2016). “Desigualdad en el acceso a los servicios públicos y niveles de satisfacción de los individuos”. *Documentos de Trabajo del CEDLAS*, no. 193. Disponible en: <http://hdl.handle.net/10915/51683>

- Cañadas Osinski, I., & Sánchez Bruno, A. (1998). "Categorías de respuesta en escalas tipo Likert". *Psicothema*, 10(3), 623-631. Recuperado a partir de <http://www.psicothema.com/pdf/191.pdf>
- D'Alessandre, V. (2010). "Adolescentes que no estudian ni trabajan en América Latina". International Institute for Educational Planning - OEI - UNESCO.
- (2014). "Adolescentes que no estudian ni trabajan en América Latina. El trabajo de cuidado como obstáculo a la escolarización y desarrollo laboral de las mujeres". International Institute for Educational Planning - OEI - UNESCO.
- Eguía, A., & Ortale, S. (2003). "Diagnóstico integral de las condiciones de vida de un barrio de Villa Garibaldi (ciudad de La Plata)". La Plata: Departamento de Sociología, FaHCE, UNLP, CONICET; CIC.
- (2005). "Diagnóstico sobre condiciones de vida, programas sociales e instituciones de dos barrios de la ciudad de La Plata". La Plata: Secretaría de Extensión Universitaria y Departamento de Sociología, FaHCE, UNLP; CONICET; CIC.
- (2007). *Los significados de la pobreza*. Buenos Aires: Biblos.
- Eguía, A., Ortale, S., Piovani, J. I., Dionisi, K., Pagnamento, L., & Weingast, D. (2001). "Diagnóstico integral de las condiciones de vida en el barrio «La Unión» (La Plata)". Presentado en *Segundas Jornadas de Sociología* de la UNLP, La Plata: inédito.
- Facultad de Ingeniería. (2013). "Estudio sobre la inundación ocurrida los días 2 y 3 de abril de 2013 en las ciudades de La Plata, Berisso y Ensenada". Disponible en: <http://hdl.handle.net/10915/27334>
- Fals Borda, O. (2009). "Cómo investigar la realidad para transformarla". En *Una sociología sentipensante para América Latina* (pp. 253-302). Bogotá-Buenos Aires: Siglo del Hombre Editores-CLACSO.
- Frediani, J. C. (2010). "Lógicas y tendencias de la expansión residencial en áreas periurbanas. El Partido de La Plata, Buenos Aires, Argentina, entre 1990 y 2010" (Tesis de Doctorado). UNLP, La

- Plata. Disponible en: <http://www.memoria.fahce.unlp.edu.ar/tesis/te.355/te.355.pdf>
- Frediani, J. C. (2014). “La tierra vacante al interior del proceso de expansión urbana en el Gran La Plata”. En *XVI Jornadas de Investigación del Centro de Investigaciones Geográficas y del Departamento de Geografía*, 1 al 2 de octubre de 2014. Ensenada: Centro de Investigaciones Geográficas, FaHCE, UNLP. Disponible en: http://www.memoria.fahce.unlp.edu.ar/trab_eventos/ev.4100/ev.4100.pdf
- Gambarotta, E. M. (2003). “Trayectorias laborales de agentes de un barrio de Villa Garibaldi”. En *III Jornadas de Sociología de la UNLP*, 10 al 12 de diciembre de 2003. La Plata: Departamento de Sociología, FaHCE, UNLP. Disponible en: http://www.memoria.fahce.unlp.edu.ar/trab_eventos/ev.6917/ev.6917.pdf
- González Canosa, M. (2003). “Trayectorias laborales: Prácticas y representaciones en un grupo de trabajadores pobres de un barrio de Villa Garibaldi (ciudad de La Plata)”. En *III Jornadas de Sociología de la UNLP*, 10 al 12 de diciembre de 2003. La Plata: Departamento de Sociología, FaHCE, UNLP. Disponible en: http://www.memoria.fahce.unlp.edu.ar/trab_eventos/ev.6924/ev.6924.pdf
- INDEC. (2015). *Encuesta nacional de jóvenes. Segundo informe de resultados*. Buenos Aires. Disponible en: https://www.indec.gob.ar/ftp/cuadros/poblacion/resultados_enj_2014_2.pdf
- INDEC. (s. f.). *Censo Nacional de Población, Hogares y Viviendas 2001 y 2010*. Recuperado 28 de noviembre de 2017, a partir de https://www.indec.gov.ar/censos_provinciales.asp?id_tema_1=2&id_tema_2=41&id_tema_3=135&p=06&d=999&t=3&s=0&c=2010
- Lemmi, S. (2014). “‘Vivir como peón, pensar como patrón.’ Conflicto, organización política y conciencia de clase en el sector hortícola del Gran La Plata (1953-2009)” (Tesis de Doctorado). Universidad Nacional de Quilmes, Bernal.

- Marradi, Archenti, & Piovani, J. I. (2007). *Metodología de las Ciencias Sociales*. Buenos Aires: Emecé.
- Pagani, M. L. (2012). “La participación ciudadana para la mejora de la gestión local: Realidades, mitos y desafíos sobre los Presupuestos Participativos”. *Cuestiones de Sociología*, (8), 221-244. Disponible en: <http://www.cuestionessociologia.fahce.unlp.edu.ar/article/view/CSn08a20/4342>
- (2015). «Vos proponés, vos decidís»: *Presupuestos participativos y participaciones ciudadanas en La Plata y Morón (2006-2014)*. (Tesis de Doctorado). UNLP, La Plata. Disponible en: <http://www.memoria.fahce.unlp.edu.ar/tesis/te.1178/te.1178.pdf>
- Pagani, M. L., & Arce, M. E. (2008). “El Presupuesto Participativo como política pública de participación ciudadana: Debilidades y fortalezas de la experiencia platense”. En *V Jornadas de Sociología de la UNLP*, 10, 11 y 12 de diciembre de 2008. Departamento de Sociología, FaHCE, UNLP. Disponible en: http://www.memoria.fahce.unlp.edu.ar/trab_eventos/ev.6299/ev.6299.pdf
- Peiró, M. L. (2008). “Participación económica, perfiles ocupacionales y condiciones de trabajo de los jóvenes del Gran La Plata en el período 2003-2006”. *Revista de estudios regionales y mercado de trabajo*, 4, 73-98.
- Pi Puig, P. A. (2015). “Algunas reflexiones en torno a la gestión de la basura en contextos de pobreza urbana a partir del estudio de caso en los barrios La Unión y El Mercadito (La Plata, Argentina)”. En *XI Reunión de Antropología del Mercosur*, 30 de noviembre al 4 de diciembre de 2015. Montevideo: Universidad de la República, Facultad de Humanidades y Ciencias de la Educación, Departamento de Antropología Social. Disponible en: http://www.memoria.fahce.unlp.edu.ar/trab_eventos/ev.8748/ev.8748.pdf
- Prieto, S., & Banzato, G. (2017). “Los vecinos del Barrio El Dique y los problemas ambientales: Primeros avances hacia una agenda de gestión con Inteligencia Territorial (Ensenada, Buenos Aires, Argentina)”. En M. Saquet & A. Alves (Eds.), *Processos de cooperação*

- e solidariedade na América Latina* (pp. 217-236). Rio de Janeiro: Editora Consequência.
- Rausky, M. E. (2003). *El trabajo infantil en el barrio La Unión de la ciudad de La Plata: Un estudio de caso* (Tesis Doctoral). FaHCE, UNLP. Disponible en: <http://www.memoria.fahce.unlp.edu.ar/tesis/te.603/te.603.pdf>
- Rodríguez Tarducci, R., & Giglio, M. L. (2016). “Segregación socio espacial urbana: lógicas posibles de acceso al suelo en la ciudad argentina contemporánea. El caso de la Periferia del Gran La Plata (2003-2016)”. En *IX Jornadas de Sociología de la UNLP*, 5 al 7 de diciembre de 2016. Ensenada: Departamento de Sociología, FaHCE, UNLP. Disponible en: <http://www.memoria.fahce.unlp.edu.ar/library?a=d&c=eventos&d=Jev9071>
- Romanazzi, P. G., & Urbiztondo, A. J. (2007). *Estudios hidrológicos - hidráulicos - ambientales en la cuenca del arroyo del Gato*. Disponible en: <http://hdl.handle.net/10915/27074>
- Santa María, J. (2009). “Mercado de trabajo y programas de empleo transitorio. Análisis de caso en el Aglomerado Gran La Plata 2003-2008”. *Geograficando*, 5(5), 145-168. Disponible en: <http://www.geograficando.fahce.unlp.edu.ar/article/view/GEOv05n05a07/3615>
- Scarpatti, O. E., & Benítez, M. (2005). “Las inundaciones en la ciudad de La Plata. Su análisis en relación con las precipitaciones durante las últimas décadas del siglo XX”. *Geograficando*, 1(1), 111-121. Disponible en: <http://www.geograficando.fahce.unlp.edu.ar/article/view/GEOv01n01a06/3670>
- Telleria, P. M. (2003). “Las relaciones entre la Municipalidad de La Plata y las organizaciones sin fines de lucro de carácter barrial, desde la política social”. En *III Jornadas de Sociología de la UNLP*, 10 al 12 de diciembre de 2003. La Plata: Departamento de Sociología, FaHCE, UNLP. Disponible en: <http://www.memoria.fahce.unlp.edu.ar/library?a=d&c=eventos&d=Jev7004>

- Ursino, S. V. (2007). *Participación ciudadana y democracia en la gestión pública: Análisis del plan estratégico del Municipio de La Plata* (Tesis de Licenciatura). FaHCE, UNLP. Disponible en: <http://www.memoria.fahce.unlp.edu.ar/tesis/te.581/te.581.pdf>
- (2011). “La contaminación ambiental en Dock Sud: Representaciones espaciales, espacios de representación y prácticas espaciales en barrios periféricos”. *Geograficando*, 8(8). Disponible en: <http://www.geograficando.fahce.unlp.edu.ar/article/view/GEOv08n08a05>
- Vilchez, L. R. (2014). *Alcances y limitaciones del Subprograma de Urbanización de Villas y Asentamientos precario en el gran La Plata: Un estudio de caso desde la perspectiva de los actores intervinientes* (Tesis de Licenciatura). FaHCE, UNLP, Ensenada. Disponible en: <http://www.memoria.fahce.unlp.edu.ar/tesis/te.968/te.968.pdf>